
Directeur de publication

Mario Barsamian

Équipe projet

Fanny Bremond

Georges Guiraud

Somoudom Inthavong

Benoît Prache

Cécile Reveille-Dongradi

Réalisation

L'équipe de l'ORM

Édition

2^e édition, juin 2013

Voici l'édition 2013 de notre outil d'analyse territoriale. Reposant sur le nouveau découpage des zones d'emploi, ces portraits ont pour objectif d'éclairer la façon dont la relation formation-emploi se joue sur les territoires de notre région Provence – Alpes – Côte d'Azur. Comme leur nom l'indique, ces portraits mettent l'accent sur les dimensions formation et qualification, puisqu'en tant qu'OREF c'est bien le lien entre les formations et les emplois qu'il nous appartient d'observer et de comprendre.

Pour ce faire, nous vous proposons donc de retrouver, pour chaque zone d'emploi, à la fois une série d'indicateurs statistiques et une analyse synthétique. Les données ont trait au contexte démographique, aux activités économiques, à l'emploi, aux métiers et au marché du travail, mais également à la formation (pour l'instant seule la formation initiale est prise en compte ; la formation professionnelle continue le sera très prochainement). Ces tableaux et graphiques visent ainsi à mettre à disposition les informations chiffrées les plus complètes possible. Les analyses, réalisées par l'ensemble de l'équipe de l'ORM, ont été enrichies par les connaissances indispensables des acteurs de terrain – qu'ils soient ici remerciés de leur contribution. En deux pages, elles proposent une vision synthétique de la situation des zones d'emploi en termes d'emploi et de formation. Cet outil « Territoires et qualifications » n'est pas figé, mais au contraire destiné à être enrichi progressivement par des données supplémentaires, des dire d'experts, des cartographies, etc.

Nous espérons qu'il apportera des éléments de connaissance utiles notamment à la compréhension des enjeux de qualification qui se déclinent de façon différente dans les zones d'emploi et qu'il sera largement mobilisé et approprié par les acteurs locaux en charge des questions d'emploi et de formation.

Mario BARSAMIAN

Président de l'ORM

TERRITOIRES ET QUALIFICATIONS

> ANALYSE DE LA RELATION FORMATION-EMPLOI SUR LA ZONE D'EMPLOI DE TOULON

CHIFFRES-CLÉS	6
PORTRAIT DE LA ZONE D'EMPLOI DE TOULON	7
SITUATION GÉOGRAPHIQUE	10
LISTE DES COMMUNES	11
PARTIE I : POPULATION, CONDITIONS ET MODE DE VIE DES RÉSIDENTS	13
CHAPITRE 1 : POPULATION TOTALE	13
CHAPITRE 2 : MIGRATIONS RÉSIDENTIELLES	14
CHAPITRE 3 : CONTEXTE SOCIAL	14
CHAPITRE 4 : DÉPLACEMENTS DOMICILE - TRAVAIL	17
PARTIE II : ACTIVITÉ ÉCONOMIQUE	18
CHAPITRE 1 : ÉTABLISSEMENTS	18
CHAPITRE 2 : EMPLOI PAR SECTEUR D'ACTIVITÉ	20
PARTIE III : EMPLOIS, MÉTIERS ET MARCHÉ DU TRAVAIL	22
CHAPITRE 1 : EMPLOI	22
CHAPITRE 2 : EMPLOI PAR MÉTIER ET DOMAINE PROFESSIONNEL	23
CHAPITRE 3 : CHÔMAGE ET DEMANDE D'EMPLOI.....	26
CHAPITRE 4 : DEMANDE D'EMPLOI PAR MÉTIER ET DOMAINE PROFESSIONNEL	27
PARTIE IV : FORMATION	30
CHAPITRE 1 : SCOLARISATION.....	30
CHAPITRE 2 : FORMATION INITIALE	31
1. Formation initiale – 2nd degré (2010-2011)	31
2. Formation professionnelle initiale – 2nd degré, dernière année de formation (2010-2011).....	31
3. Enseignement supérieur (2010-2011).....	32
4. Zoom sur l'apprentissage en formation initiale (au 31.12.2010)	34
CHAPITRE 3 : FORMATION PROFESSIONNELLE CONTINUE DES DEMANDEURS D'EMPLOI	35
CHAPITRE 4 : STRUCTURATION DE L'OFFRE DE FORMATION PAR ÉTABLISSEMENT.....	36
ANNEXE MÉTHODOLOGIQUE	37

Toulon

	Zone d'emploi	Région	Rang* de la zone en région
1) Effectif de la population en 2008	603 699	4 882 913	3
2) Variation annuelle moyenne de la population entre 1999 et 2008	+ 0,8 %	+ 0,9 %	10
3) Part des 15-24 ans dans la population	12 %	12 %	8
4) Part des 45 ans et plus dans la population	48 %	45 %	5
5) Effectif des élèves du second degré en 2010-2011	24 819	194 305	2
6) Part de la voie professionnelle dans le 2nd degré	46 %	44 %	6
7) Part de l'enseignement supérieur à dominante professionnelle	59 %	57 %	14
8) Part de l'apprentissage dans la formation professionnelle initiale	23 %	19 %	7
9) Part des jeunes non diplômés**	29 %	30 %	10
10) Nombre d'établissements en 2010	51 108	462 042	3
11) Part des entreprises ayant 0 salarié	67 %	66 %	11
12) Effectif de l'emploi total en 2008	217 860	1 867 967	3
13) Part des emplois sans limite de durée (CDI et titulaires de la fonction publique)	73 %	73 %	7
14) Part des emplois de catégories intermédiaires ou supérieures	38 %	41 %	6
15) Part des emplois locaux tenus par des résidents d'autres zones	6 %	13 %	17
16) Taux de chômage au 4e trimestre 2011	10,5 %	11,1 %	11
17) Part des chômeurs de longue durée (un an et plus)	34 %	35 %	13

* Du résultat le plus élevé (rang 1) au plus bas (rang 18).

Sources

1) Insee – RP 2008 exploitation principale – Traitement ORM.

2) Insee – RP 1999 et RP 2008 exploitations principales – Traitement ORM.

3 et 4) Insee – RP 2008 exploitation principale – Traitement ORM.

5 à 8) EN-DEPP (BCP), Draaf, Conseil régional, Drees – Effectifs inscrits en 2010-2011 – Traitement ORM.

Champ : effectifs inscrits dans les voies scolaires en 2010-2011, effectifs apprentis au 31.12.2010. Il s'agit, dans tous les cas, des inscriptions dans les établissements de la zone, quelle que soit l'année de formation. Les diplômes de niveaux V et IV délivrés par le ministère en charge de la jeunesse et des sports ne sont pas comptabilisés ici.

9) Insee – RP 2008 exploitation principale – Traitement ORM.

10 et 11) Insee – Répertoire d'entreprises et d'établissements (REE-Sirene), dénombrement des établissements en activité au 1er janvier 2010 – Traitement ORM.

12 à 15) Insee – RP 2008 au lieu de travail, exploitation complémentaire – Traitement ORM.

16) Insee – Taux de chômage localisé au 4e trimestre 2011 – Traitement ORM.

17) Pôle emploi, Direccte – DEFM ABC, données brutes au 31.12.2011 – Traitement ORM.

** Part des jeunes non diplômés parmi les jeunes de 15 à 24 ans non scolarisés recensés à leur lieu de résidence.

PORTRAIT DE LA ZONE D'EMPLOI DE TOULON

La zone d'emploi de Toulon est géographiquement contrastée entre la bande littorale et l'arrière-pays. Sa population, plutôt âgée, connaît un ralentissement de son accroissement démographique, notamment sur la partie littorale du territoire. Son économie est marquée par une prédominance de l'emploi public, du fait de la vocation administrative et militaire de la préfecture de Toulon, mais dépend également fortement des populations présentes sur le territoire, avec une prédominance des activités liées à la santé et action sociale ou encore au tourisme. Les emplois d'ouvriers et d'employés y sont plus fréquents au détriment des emplois de cadres.

Les filières professionnelles sont bien développées au sein de l'appareil de formation initiale, dans le secondaire comme dans le supérieur. L'offre de formation, de la voie scolaire notamment, est davantage tournée vers une logique d'élévation du niveau de formation plutôt que vers l'accès au niveau V. L'apprentissage, plutôt important dans la zone comme dans l'ensemble de l'académie de Nice, se concentre davantage sur le premier niveau de qualification.

Un territoire attractif pour les seniors

Au-delà de la bande littorale densément peuplée autour de l'aire urbaine toulonnaise, la zone d'emploi s'étend au nord jusqu'à l'agglomération de Brignoles et ses communes alentours. Elle se caractérise par l'une des parts les plus élevées des actifs résidant et travaillant dans la zone (après celles des zones d'emploi alpines).

Depuis 1999, l'accroissement démographique de la zone suit celui de la région et cette tendance devrait se poursuivre dans les trente ans à venir. L'accroissement de la population est plus marqué dans l'arrière-pays (Brignoles) que sur le littoral. En 2008, plus de 600 000 personnes résident dans la zone. La population de la zone est plus âgée qu'en région. Le territoire apparaît particulièrement attractif pour les personnes de plus de 50 ans et les retraités. Ces derniers représentent ainsi près d'un tiers des habitants.

La population se caractérise par une moindre proportion de personnes occupant des emplois de cadres ou des professions intellectuelles supérieures. Toutefois, la partie nord de la zone voit sa population évoluer vers un accroissement des catégories socioprofessionnelles moyennes et supérieures.

Une économie présentielle

Les activités économiques de la zone sont avant tout basées sur la production de biens et de services pour les personnes présentes sur le territoire, qu'il s'agisse des résidents ou des touristes. L'administration publique, particulièrement représentée dans la zone, rassemble 20 % des emplois du territoire. Elle est surtout concentrée dans les agglomérations de Brignoles et de Toulon. Cette dernière constitue un pôle administratif important, notamment du fait des activités liées à la défense puisque la ville héberge l'une des principales bases navales françaises.

Les activités liées au commerce constituent le 3^e secteur en termes d'emploi, dans des proportions similaires à celles de la région. Une partie de ces activités est liée à l'économie touristique, importante dans l'ensemble des zones littorales du Var et dont l'emploi est marqué par la saisonnalité.

Les emplois industriels sont globalement moins représentés dans la zone qu'en région. Toutefois, sur le littoral, certaines activités industrielles liées notamment aux technologies marines et sous-marines sont présentes. L'agriculture, dont le poids dans l'emploi est équivalent à celui de la région, se caractérise par des activités à forte valeur ajoutée (viticulture, horticulture, fleurs) sur le littoral.

La structure des établissements est marquée par une surreprésentation des entrepreneurs individuels, en lien notamment avec une part plus importante qu'en région des activités artisanales.

Une structure de l'emploi centrée sur les qualifications de base

Les métiers liés à l'administration publique, professions juridiques, armée et police sont parmi les métiers les plus spécifiques à la zone, en lien avec la vocation administrative et militaire de Toulon, ville préfecture. Les conditions d'exercice de ces emplois présentent toutefois quelques spécificités : ils s'exercent plus souvent qu'ailleurs sur des emplois à durée limitée et sont davantage occupés par des jeunes.

De manière générale, les emplois à qualifications de base (employés, ouvriers) sont davantage représentés qu'en PACA, au détriment des qualifications de cadres. Cette caractéristique de la zone concerne surtout les domaines professionnels de la gestion, administration des entreprises ; de la maintenance ; du commerce et du transport, logistique, tourisme.

Les femmes en emploi sont sous-représentées dans les métiers de l'administration publique, professions juridiques, armée et police (du fait de l'importance du domaine militaire), ainsi que dans les métiers à qualification élevée tels que : ingénieurs et cadres de l'industrie ; études et recherches. En revanche, le domaine professionnel des services aux particuliers et aux collectivités est encore plus féminisé qu'en région, et la part des emplois à temps partiel y est plus élevée.

Un taux de chômage sensiblement inférieur à celui de la région

Comme en région, le taux de chômage de la zone a connu une progression à partir de 2008, puis il s'est stabilisé dès 2009. Au 4^e trimestre 2011, le taux de chômage de la zone atteint 10,5 %. Les demandeurs d'emploi de la zone sont encore plus concentrés sur des qualifications de base (employés, ouvriers) qu'en région, ce qui correspond à la structure des actifs en emploi du territoire. Le chômage de longue durée n'est pas plus fréquent qu'en région (1 demandeur d'emploi sur 3), sauf pour les femmes et les bénéficiaires du RSA.

Comme au plan régional, le premier métier recherché dans la zone est celui de vendeur. Les demandeurs d'emploi positionnés sur le domaine professionnel du commerce sont plus souvent des femmes et appartiennent majoritairement à la catégorie des employés et ouvriers. Il s'agit davantage de jeunes et de non-diplômés qu'en région. Toutefois, ce sont les métiers des services aux particuliers et aux collectivités qui restent les plus recherchés par les demandeurs d'emploi, notamment les femmes et les jeunes de façon plus prégnante qu'en région. Les demandeurs d'emploi positionnés sur les métiers de la production (principalement ceux du BTP et de la maintenance) semblent moins touchés qu'en région par le chômage de longue durée.

Une prépondérance des filières de formation professionnelles

Près de 25 000 jeunes sont inscrits dans l'enseignement secondaire à la rentrée 2010-2011 dans la zone d'emploi de Toulon. Les filières professionnelles sont plus développées qu'en région. Ainsi, sur le territoire, plus d'un tiers des inscrits au bac préparent un bac professionnel, contre un quart en PACA. Les filles sont moins représentées au sein des filières professionnelles qu'en région, et notamment au sein des formations par apprentissage. L'enseignement secondaire professionnel de la zone est davantage orienté vers les diplômes de niveau IV que vers ceux de niveau V, plus particulièrement au sein de la voie scolaire. Ici l'enjeu de l'élévation des niveaux de formation prédomine sur celui de l'accès à une première qualification. Comme en région, les effectifs d'apprentis sont avant tout concentrés sur les formations de niveau V. L'offre de formation professionnelle initiale couvre l'ensemble des grandes filières de formation, du domaine des services comme de la production : elle se concentre autour des spécialités des services aux personnes ; des échanges et gestion ; et de la mécanique, électricité, électronique. C'est dans l'agriculture, forêt, pêche et espace vert ; le génie civil, construction, bois ; et les spécialités de la transformation que les parts d'apprentis sont les plus élevées.

Dans l'enseignement supérieur, les formations à dominante professionnelle sont également surreprésentées dans la zone. Il s'agit majoritairement de formations préparant à des diplômes de niveau III (BTS-DUT et diplômes du secteur sanitaire et social). La part des étudiants en apprentissage est légèrement supérieure à celle de la région.

Globalement, même si le territoire est plutôt bien pourvu en matière d'offre de formation supérieure, le taux de scolarisation des jeunes de plus de 18 ans apparaît plus faible qu'en région. Par ailleurs, les étudiants qui effectuent leurs études supérieures à Toulon sont peu nombreux à ne pas résider sur le territoire (l'offre proposée attire donc principalement les jeunes dont les parents résident dans la zone ou les jeunes issus d'autres territoires mais qui choisissent de résider dans la zone).

Près de 1 750 demandeurs d'emploi ont entamé une formation qualifiante en 2011¹. Parmi eux, la part des moins de 26 ans est nettement plus importante qu'en région. Les effectifs de stagiaires sont avant tout concentrés dans des formations de niveau V, de façon bien plus prégnante qu'en région. Cela confirme que l'enjeu d'accès à un premier niveau de qualification est important sur cette zone. Les domaines de spécialité de formation des échanges et gestion, ainsi que des services aux personnes, accueillent le plus de stagiaires, même si leur part est plus faible qu'en région. En revanche, les domaines de formation du génie civil, construction, bois et de la communication, information sont plus représentés qu'en région.

¹ Les données utilisées ici ne concernent que les demandeurs d'emploi ayant entamé une formation (hors apprentissage) dans le cadre du Service public régional de formation permanente et d'apprentissage (SPRFPA) du Conseil régional PACA, ou une formation dispensée par l'AFPA PACA (tous financeurs).



Zone d'emploi de TOULON

53 communes

603 699 habitants

— Limite de la zone d'emploi

Principales communes

Toulon	166 733 hab.
La Seyne-sur-Mer	59 999 hab.
Hyères	55 135 hab.
Six-Fours-les-Plages	34 803 hab.
La Garde	26 203 hab.
La Valette-du-Var	21 439 hab.
Sanary-sur-Mer	17 068 hab.
La Crau	16 356 hab.
Brignoles	15 912 hab.
Ollioules	12 995 hab.

Source : Insee - RP 2008
Fond ©IGN - SCAN250

Toulon

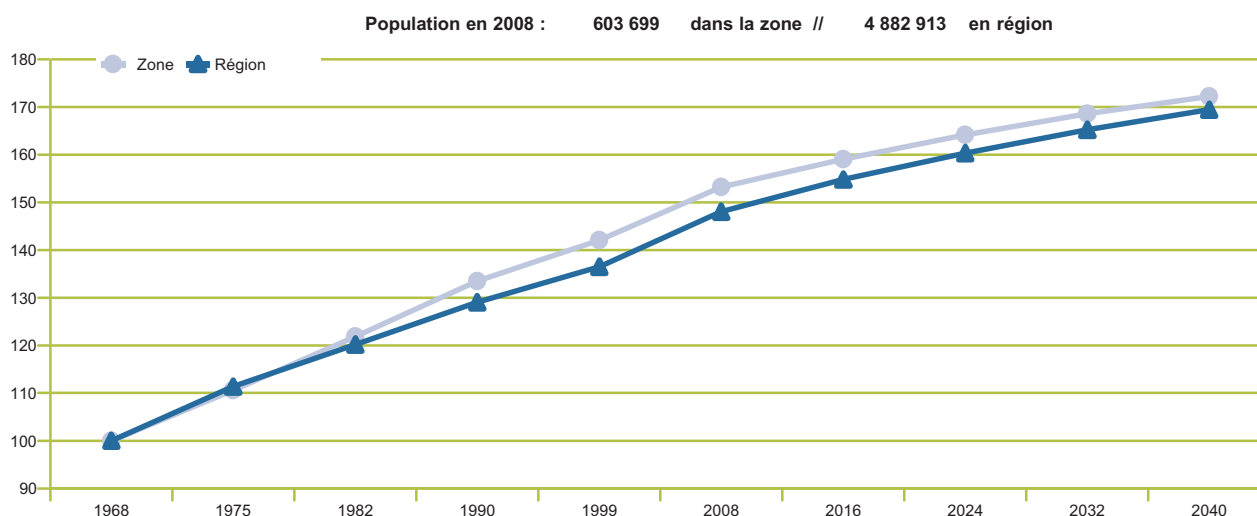
Code Insee	Libellé commune
83009	Bandol
83016	Le Beausset
83017	Belgentier
83018	Besse-sur-Issole
83019	Bormes-les-Mimosas
83023	Brignoles
83026	Cabasse
83030	Camps-la-Source
83032	Carcès
83033	Carnoules
83034	Carqueiranne
83037	La Celle
83039	Châteauvert
83043	Collobrières
83045	Correns
83046	Cotignac
83047	La Crau
83049	Cuers
83053	Evenos
83054	La Farlède
83057	Flassans-sur-Issole
83059	Forcalqueiret
83062	La Garde
83064	Garéoult
83067	Gonfaron
83069	Hyères
83070	Le Lavandou
83071	La Londe-les-Maures
83076	Mazaugues
83077	Méounes-les-Montrieux
83083	Montfort-sur-Argens
83088	Néoules
83090	Ollioules
83091	Pierrefeu-du-Var
83092	Pignans
83098	Le Pradet
83100	Puget-Ville
83103	Le Revest-les-Eaux
83106	Rocbaron
83108	La Roquebrussanne

Code Insee	Libellé commune
83111	Ste-Anastasie-sur-Issole
83123	Sanary-sur-Mer
83126	La Seyne-sur-Mer
83129	Six-Fours-les-Plages
83130	Solliès-Pont
83131	Solliès-Toucas
83132	Solliès-Ville
83137	TOULON
83143	Le Val
83144	La Valette-du-Var
83151	Vins-sur-Caramy
83152	Rayol-Canadel-sur-Mer
83153	St-Mandrier-sur-Mer

PARTIE I : POPULATION, CONDITIONS ET MODE DE VIE DES RÉSIDENTS

Chapitre 1 : Population totale

Graphique I.1 : Évolution de la population de 1968 à 2008 et projection à l'horizon 2040 (base 100 en 1968)



Source : Insee – RP 1968 à 1990 dénombremments et RP 1999 à 2008 exploitations principales ; projections Omphale (scénario central) – Traitement ORM.

Tableau I.2 : Composantes naturelle et migratoire de l'évolution démographique

	Période de 1990 à 1999		Période de 1999 à 2008	
	TOULON	PROVENCE-ALPES-CÔTE D'AZUR	TOULON	PROVENCE-ALPES-CÔTE D'AZUR
Variation annuelle moyenne de la population	+ 0,7 %	+ 0,6 %	+ 0,8 %	+ 0,9 %
Variation due au solde naturel	+ 0,1 %	+ 0,2 %	+ 0,1 %	+ 0,2 %
Variation due au solde apparent des entrées sorties	+ 0,6 %	+ 0,4 %	+ 0,8 %	+ 0,7 %

Source : Insee – RP 1990 dénombremments, RP 1999 et RP 2008 exploitations principales ; État civil – Traitement ORM.

Tableau I.3 : Répartition de la population selon l'âge

	TOULON			PROVENCE-ALPES-CÔTE D'AZUR		
	Hommes	Femmes	Ensemble	Hommes	Femmes	Ensemble
Population totale	288 096	315 603	603 699	2 331 344	2 551 569	4 882 913
Moins de 15 ans	17 %	15 %	16 %	18 %	16 %	17 %
De 15 à 24 ans	13 %	11 %	12 %	13 %	11 %	12 %
De 25 à 49 ans	31 %	30 %	31 %	33 %	32 %	32 %
De 50 à 59 ans	13 %	14 %	13 %	13 %	13 %	13 %
60 ans et plus	25 %	31 %	28 %	23 %	28 %	25 %
Total	100 %	100 %	100 %	100 %	100 %	100 %
Part des 45 ans et plus	45 %	51 %	48 %	43 %	48 %	45 %

Source : Insee – RP 2008 exploitation principale – Traitement ORM.

Chapitre 2 : Migrations résidentielles

Tableau I.4 : Caractéristiques des personnes qui résidaient dans une autre zone d'emploi 5 ans auparavant

	TOULON	PROVENCE-ALPES-CÔTE D'AZUR
Nombre de migrants	68 695	597 845
Part sur la population âgée de 5 ans ou plus	12 %	13 %
Part des femmes	50 %	52 %
Part des moins de 26 ans	41 %	44 %
Part des 50 ans et plus	27 %	22 %

Note de lecture : parmi les 597 845 personnes qui résidaient dans une autre zone d'emploi 5 ans auparavant, 44 % ont moins de 26 ans.

Champ : population âgée de 5 ans ou plus qui résidait dans une autre zone d'emploi 5 ans auparavant (nommée "les migrants"). Les caractéristiques des migrants sont celles connues à la date du recensement.

Source : Insee – RP 2008 exploitation complémentaire – Traitement ORM.

Tableau I.5 : Répartition des personnes qui résidaient dans une autre zone d'emploi 5 ans auparavant selon leur catégorie socioprofessionnelle

	TOULON	PROVENCE-ALPES-CÔTE D'AZUR
Agriculteurs exploitants	0 %	0 %
Artisans, commerçants et chefs d'entreprise	3 %	4 %
Cadres et professions intellectuelles supérieures	10 %	13 %
Professions intermédiaires	17 %	18 %
Employés	21 %	19 %
Ouvriers	8 %	10 %
Retraités	20 %	14 %
Autres personnes sans activité professionnelle	19 %	21 %
Total	100 %	100 %

Autres personnes sans activité professionnelle : chômeurs n'ayant jamais travaillé, militaires du contingent, étudiants et élèves de 15 ans et plus, personnes sans activité professionnelle (hors retraités).

Champ : population âgée de 15 ans ou plus qui résidait dans une autre zone d'emploi 5 ans auparavant (nommée "les migrants"). Les caractéristiques des migrants sont celles connues à la date du recensement.

Source : Insee – RP 2008 exploitation complémentaire – Traitement ORM.

Chapitre 3 : Contexte social

Tableau I.6 : Répartition de la population de 15 ans et plus selon la catégorie socioprofessionnelle

	TOULON			PROVENCE-ALPES-CÔTE D'AZUR		
	Hommes	Femmes	Ensemble	Hommes	Femmes	Ensemble
Agriculteurs exploitants	1 %	0 %	0 %	1 %	0 %	1 %
Artisans, commerçants et chefs d'entreprises	6 %	2 %	4 %	6 %	2 %	4 %
Cadres et professions intellectuelles supérieures	8 %	4 %	6 %	10 %	5 %	8 %
Professions intermédiaires	13 %	12 %	13 %	14 %	13 %	13 %
Employés	11 %	24 %	17 %	10 %	24 %	17 %
Ouvriers	17 %	3 %	10 %	19 %	3 %	11 %
Retraités	31 %	30 %	31 %	27 %	28 %	28 %
Autres personnes sans activité professionnelle	13 %	25 %	19 %	14 %	24 %	19 %
Total	100 %	100 %	100 %	100 %	100 %	100 %

Autres personnes sans activité professionnelle : chômeurs n'ayant jamais travaillé, militaires du contingent, étudiants et élèves de 15 ans et plus, personnes sans activité professionnelle (hors retraités).

Source : Insee – RP 2008 exploitation complémentaire – Traitement ORM.

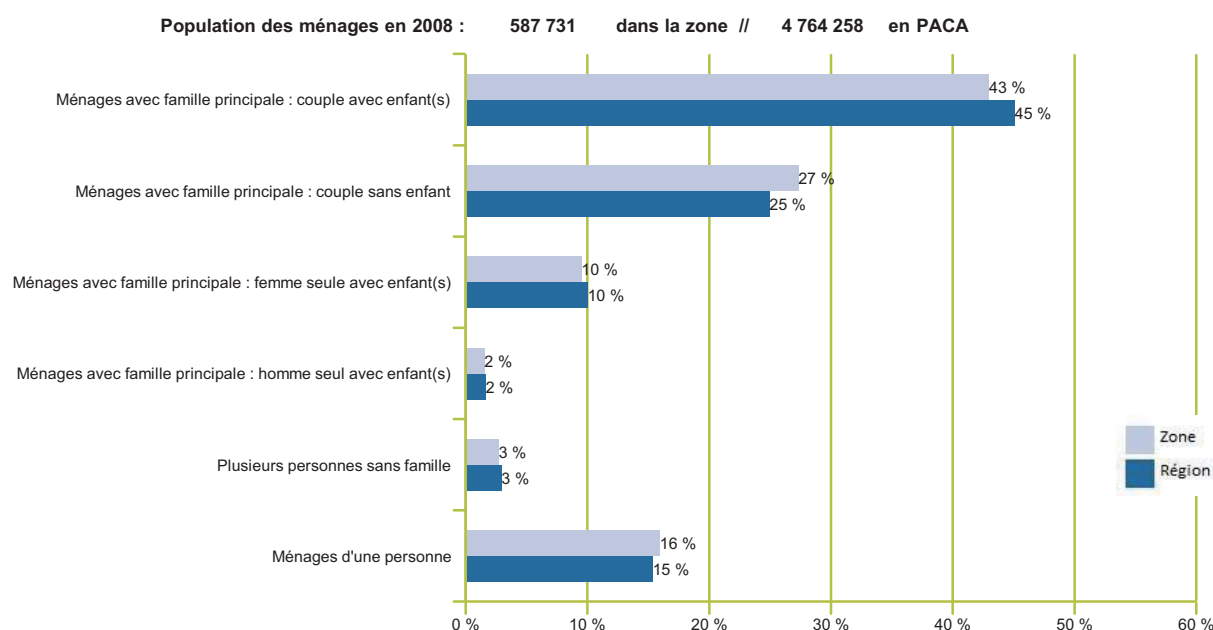
Tableau I.7 : Répartition de la population non scolarisée de 15 ans et plus selon le plus haut diplôme obtenu

	TOULON			PROVENCE-ALPES-CÔTE D'AZUR		
	Hommes	Femmes	Ensemble	Hommes	Femmes	Ensemble
Non-diplômés	33 %	41 %	37 %	35 %	40 %	37 %
CAP, BEP	27 %	19 %	23 %	26 %	18 %	22 %
Bac, brevet professionnel	18 %	18 %	18 %	16 %	17 %	17 %
Diplôme universitaire 1er cycle	10 %	12 %	11 %	10 %	13 %	11 %
Diplôme universitaire 2e ou 3e cycle	12 %	9 %	11 %	14 %	11 %	13 %
Total	100 %	100 %	100 %	100 %	100 %	100 %

Non-diplômés : aucun diplôme, CEP, BEPC, brevet des collèges.

Source : Insee – RP 2008 exploitation complémentaire – Traitement ORM.

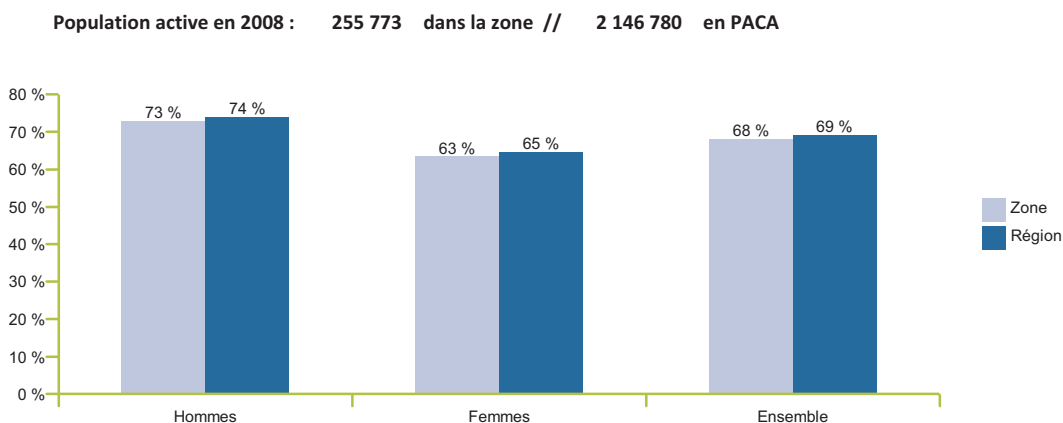
Graphique I.8 : Répartition de la population des ménages selon le type de ménage



Note : la population des ménages recouvre l'ensemble des personnes qui partagent la même résidence principale sans que ces personnes soient nécessairement unies par des liens de parenté.

Source : Insee – RP 2008 exploitation complémentaire – Traitement ORM.

Graphique I.9 : Taux d'activité de la population de 15 à 64 ans selon le sexe



Taux d'activité : rapport entre le nombre d'actifs (actifs ayant un emploi et chômeurs) et la population totale correspondante.

Source : Insee – RP 2008 exploitation principale – Traitement ORM.

Toulon

Tableau I.10 : Taux d'emploi de la population de 15 à 64 ans selon l'âge

	TOULON			PROVENCE-ALPES-CÔTE D'AZUR		
	Hommes	Femmes	Ensemble	Hommes	Femmes	Ensemble
Population des 15 à 64 ans	64 %	54 %	59 %	65 %	55 %	60 %
15 à 24 ans	38 %	28 %	33 %	35 %	27 %	31 %
25 à 54 ans	83 %	70 %	76 %	83 %	71 %	77 %
55 à 64 ans	36 %	31 %	33 %	41 %	34 %	37 %
45 à 64 ans	59 %	50 %	54 %	63 %	53 %	57 %

Taux d'emploi : rapport entre le nombre d'actifs ayant un emploi et l'ensemble de la population.

Source : Insee – RP 2008 exploitation principale – Traitement ORM.

Tableau I.11 : Fragilité sociale

	TOULON	PROVENCE-ALPES-CÔTE D'AZUR
Nombre de personnes vivant dans des foyers allocataires à bas revenus	87 900	766 956
Taux de bas revenus*	15 %	16 %
Nombre d'allocataires dont les ressources sont constituées à 100 % des prestations CAF	23 961	227 762
Part des allocataires dont les ressources sont constituées à 100 % des prestations CAF parmi les personnes vivant dans des foyers à bas revenus	27 %	30 %
Nombre d'allocataires du RSA socle	15 483	134 231
Nombre d'allocataires de l'AAH	10 415	70 904
Taux d'allocataires de minima sociaux d'âge actif**	9 %	8 %

* Rapport entre le nombre de personnes vivant dans des foyers allocataires à bas revenus (inférieur à 60 % de la médiane) et l'ensemble de la population résidant dans la zone.

** Rapport entre le nombre d'allocataires du RSA socle et de l'AAH et l'ensemble de la population âgée de 20 à 59 ans.

Champ : allocataires de la CAF.

Sources : CAF, DROS (données au 31.12.2010) – Insee (RP 2008) – Traitement ORM.

Tableau I.12 : Population des jeunes non insérés

	TOULON			PROVENCE-ALPES-CÔTE D'AZUR		
	Hommes	Femmes	Ensemble	Hommes	Femmes	Ensemble
Population des jeunes non insérés	5 740	5 850	11 589	45 875	46 429	92 304
Population des 15-24 ans	36 462	33 718	70 180	299 561	287 934	587 495
Part des jeunes non insérés*	16 %	17 %	17 %	15 %	16 %	16 %

* Part des 15-24 ans qui ne sont ni en emploi ni en étude (jeunes non insérés) parmi l'ensemble de la population âgée de 15 à 24 ans.

Source : Insee – RP 2008 exploitation principale – Traitement ORM.

Tableau I.13 : Revenus des ménages fiscaux par unité de consommation (UC) en 2009

	TOULON	PROVENCE-ALPES-CÔTE D'AZUR
Nombre de ménages fiscaux	275 987	2 139 768
Médiane du revenu fiscal	18 357 €	18 200 €
Limite au 1er décile	5 942 €	5 555 €
Limite au 9e décile	35 890 €	37 385 €
Rapport interdécile des revenus*	6,04	6,73

* Rapport entre le revenu au-dessus duquel se situent les 10 % d'individus les plus riches (9e décile) et le revenu en dessous duquel se situent les 10 % les plus pauvres (1er décile). Plus cet indicateur est élevé, plus il y a une disparité de revenus entre les plus riches et les plus pauvres.

Note : un ménage fiscal désigne un ménage constitué par le regroupement des foyers fiscaux répertoriés dans un même logement.

L'unité de consommation est un système de pondération attribuant un coefficient à chaque membre du ménage, et permettant de comparer les niveaux de vie de ménages de tailles ou de compositions différentes.

Source : Insee, DGFIP – Revenus fiscaux localisés des ménages, 2009 – Traitement ORM.

Chapitre 4 : Déplacements domicile - travail

Tableau I.14 : Déplacements domicile - travail

	TOULON			PROVENCE-ALPES-CÔTE D'AZUR		
	Hommes	Femmes	Ensemble	Hommes	Femmes	Ensemble
Part des actifs résidant et travaillant dans la zone	90 %	94 %	92 %	82 %	87 %	84 %
Part des actifs résidant dans la zone et travaillant hors de la zone	10 %	6 %	8 %	18 %	13 %	16 %
Part des emplois locaux tenus par des résidents d'autres zones	7 %	4 %	6 %	15 %	10 %	13 %

Note de lecture : en PACA, parmi les actifs, 84 % travaillent dans leur zone de résidence et 16 % en dehors de leur zone de résidence.

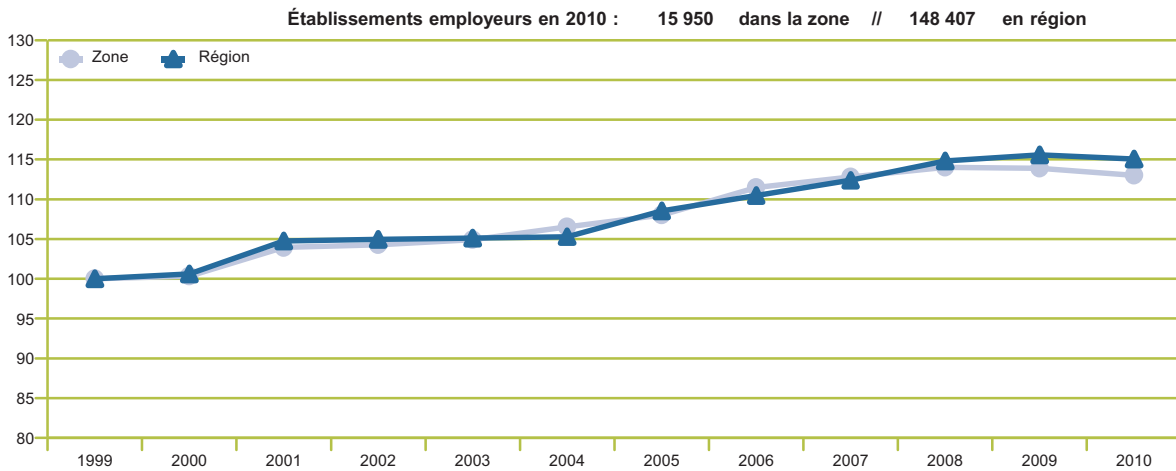
En PACA, 13 % des emplois dans les zones sont occupés par des résidents d'autres zones.

Source : Insee – RP 2008 exploitation complémentaire – Traitement ORM.

PARTIE II : ACTIVITÉ ÉCONOMIQUE

Chapitre 1 : Établissements

Graphique II.1 : Évolution du nombre d'établissements employeurs du secteur privé de 1999 à 2010 (base 100 en 1999)



Champ : établissements affiliés à l'Assurance chômage (établissements du secteur privé industriel et commercial, hormis la quasi-totalité du secteur agricole et para-agricole).

Source : Pôle emploi – Données au 31.12 (provisoire pour 2010) – Traitement ORM.

Tableau II.2 : Créations d'entreprises en 2010

	TOULON	PROVENCE-ALPES-CÔTE D'AZUR
Nombre de créations d'entreprises	7 970	69 943
Taux de création	20 %	19 %
Nombre d'auto-entrepreneurs parmi l'ensemble des créations	4 864	41 058
Part d'auto-entrepreneurs sur l'ensemble des créations	61 %	59 %

Taux de création : rapport entre le nombre de créations d'entreprises en 2010 et le stock d'entreprises au 1er janvier 2010.

Champ : activités marchandes hors agriculture.

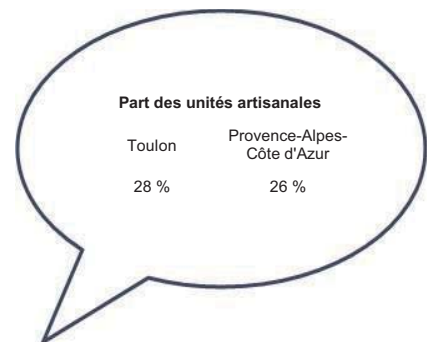
Source : Insee – Répertoire d'entreprises et d'établissements (REE-Sirene), démographie des entreprises 2010 – Traitement ORM.

Tableau II.3 : Répartition des établissements selon la taille

	TOULON		PROVENCE-ALPES-CÔTE D'AZUR	
	Établissements	Répartition	Établissements	Répartition
0 salarié	34 085	67 %	305 838	66 %
De 1 à 2 salariés	8 060	16 %	71 603	15 %
De 3 à 5 salariés	4 085	8 %	38 220	8 %
De 6 à 9 salariés	2 048	4 %	19 120	4 %
De 10 à 19 salariés	1 492	3 %	14 303	3 %
De 20 à 49 salariés	845	2 %	8 217	2 %
De 50 à 99 salariés	295	1 %	2 870	1 %
De 100 à 499 salariés	170	0 %	1 652	0 %
500 salariés et plus	28	0 %	219	0 %
Total	51 108	100 %	462 042	100 %

Champ : ensemble des activités (unités marchandes et non marchandes).

Source : Insee – Répertoire d'entreprises et d'établissements (REE-Sirene), dénombrement des établissements en activité au 1er janvier 2010 – Traitement ORM.



Toulon

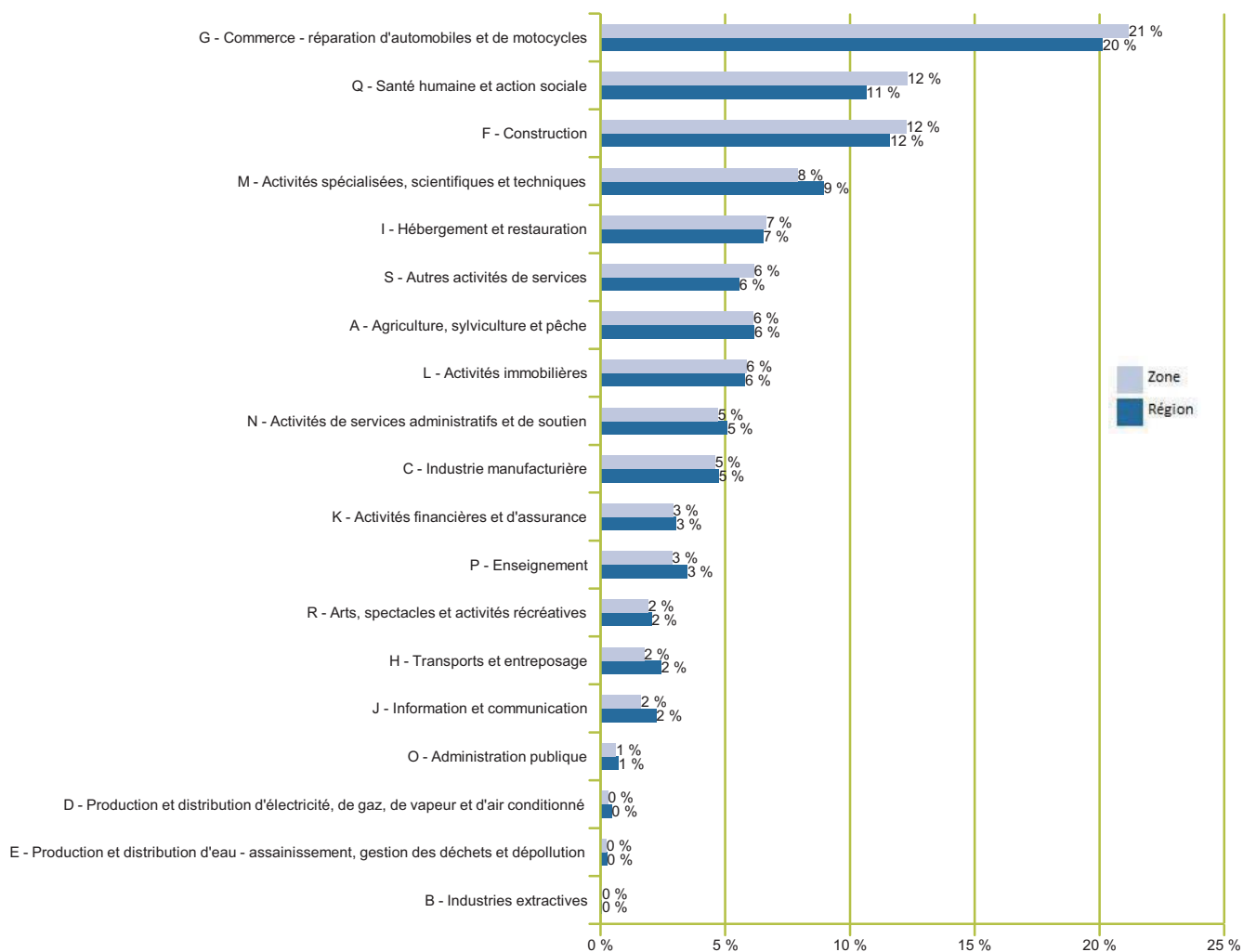
Tableau II.4 : Répartition des établissements selon la catégorie juridique

	TOULON		PROVENCE-ALPES-CÔTE D'AZUR	
	Établissements	Répartition	Établissements	Répartition
Entrepreneur individuel	27 231	53 %	222 606	48 %
Groupement de droit privé non doté de la personnalité morale	503	1 %	3 871	1 %
Personne morale de droit étranger	195	0 %	2 797	1 %
Personne morale de droit public soumise au droit commercial	142	0 %	1 440	0 %
Société commerciale	19 486	38 %	195 799	42 %
Autre personne morale immatriculée au RCS	1 168	2 %	13 030	3 %
Personne morale et organisme soumis au droit administratif	934	2 %	9 554	2 %
Organisme privé spécialisé	189	0 %	1 499	0 %
Groupement de droit privé	1 260	2 %	11 446	2 %
Total général	51 108	100 %	462 042	100 %

Champ : ensemble des activités (unités marchandes et non marchandes).

Source : Insee – Répertoire d'entreprises et d'établissements (REE-Sirene), dénombrement des établissements en activité au 1er janvier 2010 – Traitement ORM.

Graphique II.5 : Répartition des établissements selon le secteur d'activité (NA 21)

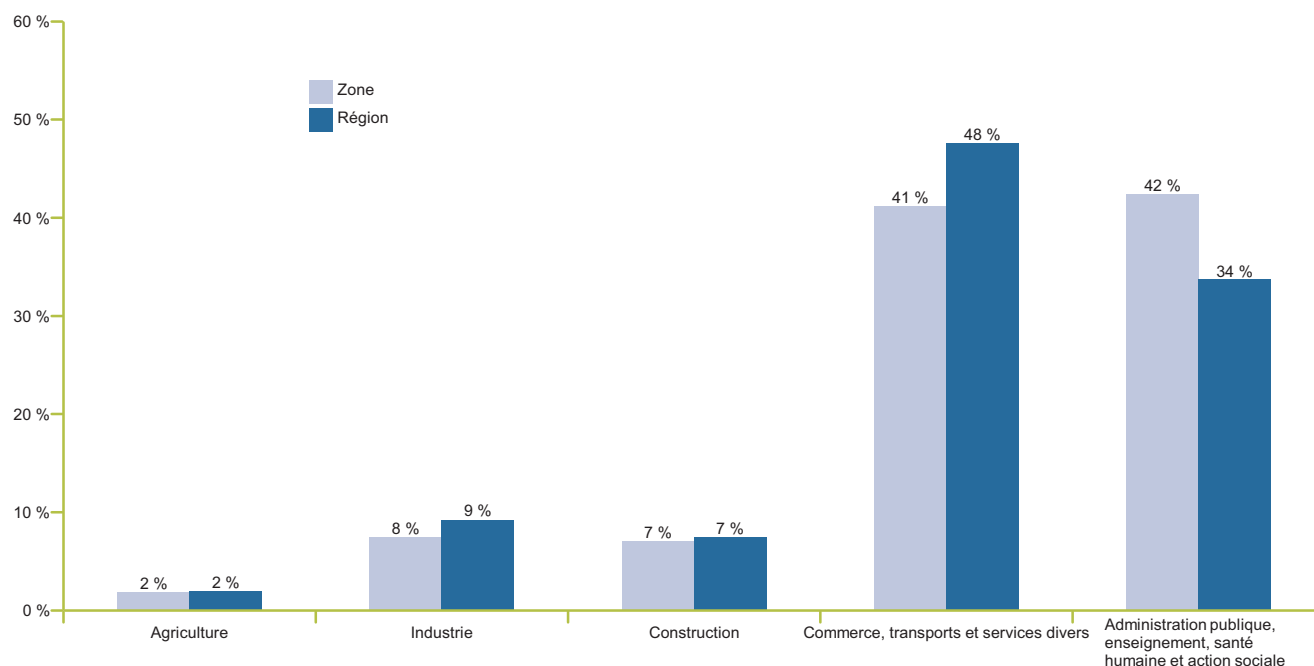


Champ : ensemble des activités (unités marchandes et non marchandes).

Source : Insee – Répertoire d'entreprises et d'établissements (REE-Sirene), dénombrement des établissements en activité au 1er janvier 2010 – Traitement ORM.

Chapitre 2 : Emploi par secteur d'activité

Graphique II.6 : Répartition de l'emploi total selon le secteur d'activité (NA 5)



Source : Insee – RP 2008 au lieu de travail, exploitation complémentaire – Traitement ORM.

Tableau II.7 : Répartition de l'emploi total selon le secteur d'activité (NA 21)

	TOULON		PROVENCE-ALPES-CÔTE D'AZUR	
	Effectifs	Répartition	Effectifs	Répartition
A Agriculture, sylviculture et pêche	4 004	2 %	37 126	2 %
B Industries extractives	128	0 %	1 682	0 %
C Industrie manufacturière	13 778	6 %	146 772	8 %
D Production et distribution d'électricité, de gaz, de vapeur et d'air conditionné	1 018	0 %	11 587	1 %
E Production et distribution d'eau ; assainissement, gestion des déchets et dépollution	1 415	1 %	12 892	1 %
F Construction	15 445	7 %	139 275	7 %
G Commerce ; réparation d'automobiles et de motocycles	30 181	14 %	265 550	14 %
H Transports et entreposage	8 014	4 %	102 829	6 %
I Hébergement et restauration	9 464	4 %	92 086	5 %
J Information et communication	3 073	1 %	41 341	2 %
K Activités financières et d'assurance	5 237	2 %	51 003	3 %
L Activités immobilières	3 962	2 %	36 130	2 %
M Activités spécialisées, scientifiques et techniques	7 815	4 %	93 334	5 %
N Activités de services administratifs et de soutien	9 138	4 %	99 814	5 %
O Administration publique	43 597	20 %	231 746	12 %
P Enseignement	15 427	7 %	139 302	7 %
Q Santé humaine et action sociale	33 316	15 %	258 460	14 %
R Arts, spectacles et activités récréatives	2 936	1 %	29 756	2 %
S Autres activités de services	9 091	4 %	67 320	4 %
T Activités des ménages en tant qu'employeurs ; activités indifférenciées des ménages en tant que producteurs de biens et services pour usage propre	804	0 %	9 507	1 %
U Activités extra-territoriales	14	0 %	456	0 %
Total tous secteurs	217 860	100 %	1 867 967	100 %

Source : Insee – RP 2008 au lieu de travail, exploitation complémentaire – Traitement ORM.

Tableau II.8 : Structure de l'emploi total selon le secteur d'activité (NA 21)

	TOULON			PROVENCE-ALPES-CÔTE D'AZUR		
	Femmes	Moins de 25 ans	55 ans et plus	Femmes	Moins de 25 ans	55 ans et plus
A Agriculture, sylviculture et pêche	33 %	9 %	22 %	31 %	8 %	23 %
B Industries extractives	18 %	4 %	21 %	14 %	7 %	13 %
C Industrie manufacturière	29 %	10 %	12 %	29 %	10 %	12 %
D Production et distribution d'électricité, de gaz, de vapeur et d'air conditionné	23 %	2 %	8 %	22 %	5 %	7 %
E Production et distribution d'eau ; assainissement, gestion des déchets et dépollution	13 %	14 %	9 %	19 %	8 %	10 %
F Construction	10 %	15 %	11 %	11 %	14 %	12 %
G Commerce ; réparation d'automobiles et de motocycles	49 %	14 %	11 %	48 %	14 %	11 %
H Transports et entreposage	27 %	6 %	12 %	27 %	6 %	11 %
I Hébergement et restauration	47 %	21 %	12 %	46 %	18 %	11 %
J Information et communication	35 %	8 %	10 %	33 %	7 %	9 %
K Activités financières et d'assurance	60 %	6 %	17 %	56 %	7 %	16 %
L Activités immobilières	50 %	8 %	18 %	53 %	8 %	19 %
M Activités spécialisées, scientifiques et techniques	47 %	7 %	15 %	46 %	7 %	15 %
N Activités de services administratifs et de soutien	39 %	15 %	10 %	39 %	15 %	10 %
O Administration publique	39 %	12 %	11 %	48 %	7 %	14 %
P Enseignement	64 %	6 %	16 %	66 %	6 %	16 %
Q Santé humaine et action sociale	75 %	6 %	15 %	77 %	6 %	16 %
R Arts, spectacles et activités récréatives	46 %	10 %	14 %	47 %	10 %	14 %
S Autres activités de services	68 %	12 %	15 %	65 %	12 %	14 %
T Activités des ménages en tant qu'employeurs ; activités indifférenciées des ménages en tant que producteurs de biens et services pour usage propre	91 %	3 %	20 %	85 %	3 %	21 %
U Activités extra-territoriales	8 %	0 %	33 %	51 %	1 %	26 %
Total tous secteurs	47 %	11 %	13 %	47 %	10 %	13 %

Note de lecture : en PACA, parmi les personnes exerçant un emploi dans le secteur de la construction, 14 % ont moins de 25 ans.

Source : Insee – RP 2008 au lieu de travail, exploitation complémentaire – Traitement ORM.

Tableau II.9 : Les secteurs les plus spécifiques à la zone (NA 88)

	Effectifs de la zone	Part du secteur dans l'emploi de la zone	Part du secteur dans l'emploi régional	Indice de spécificité
C-30 Fabrication d'autres matériels de transport	4 308	2,0 %	0,8 %	2,5
O-84 Administration publique et défense ; sécurité sociale obligatoire	43 597	20,0 %	12,4 %	1,6

Note de lecture : un indice de spécificité égal à 2,6 indique que la part de ce secteur est 2,6 fois plus importante dans la zone que sa part au niveau régional.

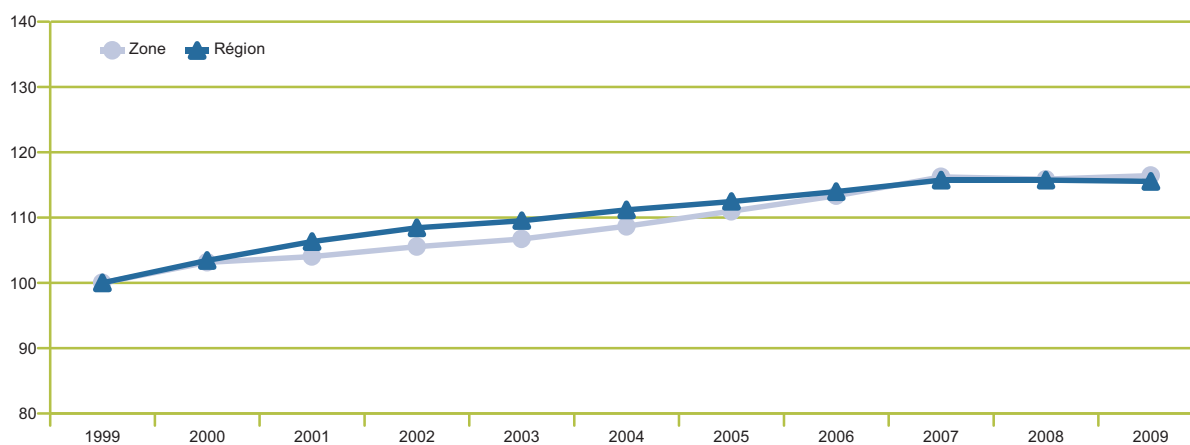
Note : seuls les secteurs dont les effectifs en emploi sont supérieurs à 600 sont pris en compte.

Source : Insee – RP 2008 au lieu de travail, exploitation complémentaire – Traitement ORM.

PARTIE III : EMPLOIS, MÉTIERS ET MARCHÉ DU TRAVAIL

Chapitre 1 : Emploi

Graphique III.1 : Évolution de l'emploi total de 1999 à 2009 (base 100 en 1999)



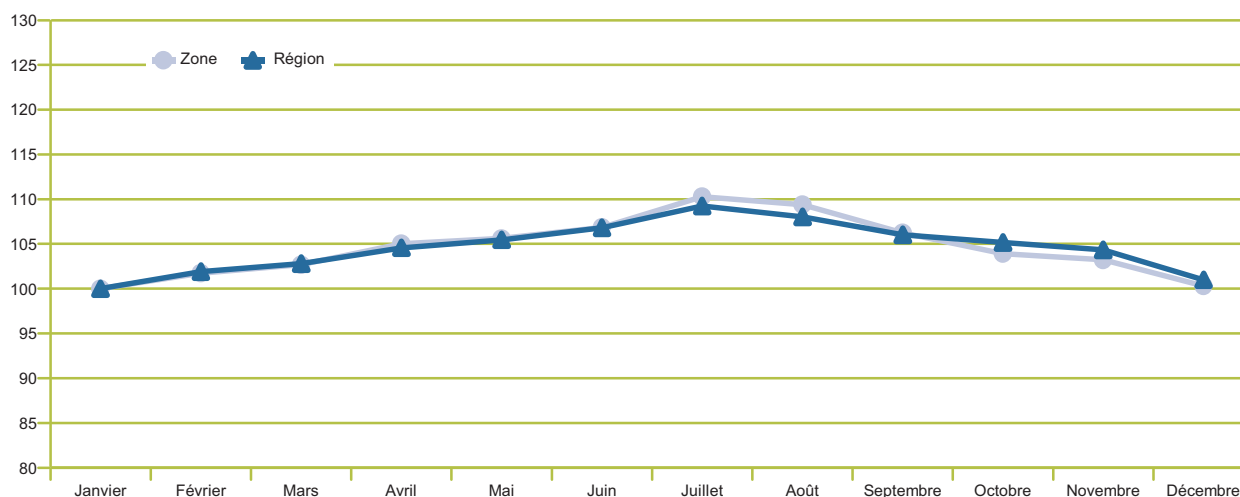
Source : Insee – Estimations localisées d'emploi au lieu de travail, données au 31.12 – Traitement ORM.

Tableau III.2 : Répartition de l'emploi selon les conditions d'emploi

	TOULON			PROVENCE-ALPES-CÔTE D'AZUR		
	Hommes	Femmes	Ensemble	Hommes	Femmes	Ensemble
Emploi au lieu de travail	115 414	102 445	217 860	985 189	882 778	1 867 967
Part des emplois sans limite de durée (CDI et titulaires de la fonction publique)	70 %	77 %	73 %	71 %	77 %	73 %
Part des emplois à durée limitée (CDD, contrats aidés, intérim, contrats courts, saisonniers, vacataires...)	12 %	13 %	13 %	10 %	13 %	11 %
Part des apprentis et stagiaires rémunérés	2 %	1 %	2 %	2 %	2 %	2 %
Part des non-salariés	16 %	9 %	13 %	17 %	9 %	13 %
Total	100 %	100 %	100 %	100 %	100 %	100 %
Part des emplois à temps partiel	7 %	30 %	18 %	8 %	29 %	18 %

Source : Insee – RP 2008 au lieu de travail, exploitation complémentaire – Traitement ORM.

Graphique III.3 : Variations mensuelles de l'emploi salarié en 2010 (base 100 en janvier)



Source : Insee – DADS 2010 – Traitement ORM.

Chapitre 2 : Emploi par métier et domaine professionnel

Tableau III.4 : Les métiers les plus spécifiques à la zone (FAP 87)

	Effectifs de la zone	Part du métier dans l'emploi de la zone	Part du métier dans l'emploi régional	Indice de spécificité
P4Z Armée, police, pompiers	12 808	5,9 %	2,6 %	2,3
G0A Ouvriers qualifiés de la maintenance	3 552	1,6 %	1,1 %	1,5
P2Z Cadres de la fonction publique (catégorie A et assimilés)	5 800	2,7 %	1,9 %	1,4
T2A Aides à domicile et aides ménagères	5 971	2,7 %	2,0 %	1,4

Note de lecture : un indice de spécificité égal à 2,6 indique que la part de ce métier est 2,6 fois plus importante dans la zone que sa part au niveau régional.

Note : seuls les métiers dont les effectifs en emploi sont supérieurs à 600 sont pris en compte.

Source : Insee – RP 2008 au lieu de travail, exploitation complémentaire – Traitement ORM.

Tableau III.5 : Répartition de l'emploi selon le domaine professionnel (FAP 22)

	TOULON		PROVENCE-ALPES-CÔTE D'AZUR	
	Effectifs	Répartition	Effectifs	Répartition
A Agriculture, marine, pêche	5 410	2 %	50 991	3 %
B Bâtiment, travaux publics	18 518	9 %	155 151	8 %
C Électricité, électronique	1 260	1 %	12 716	1 %
D Mécanique, travail des métaux	4 773	2 %	39 115	2 %
E Industries de process	2 634	1 %	36 094	2 %
F Matériaux souples, bois, industries graphiques	1 279	1 %	13 292	1 %
G Maintenance	8 749	4 %	68 177	4 %
H Ingénieurs et cadres de l'industrie	1 424	1 %	18 724	1 %
J Transports, logistique et tourisme	11 064	5 %	125 905	7 %
K Artisanat	1 171	1 %	10 635	1 %
L Gestion, administration des entreprises	18 825	9 %	193 855	10 %
M Informatique et télécommunications	1 434	1 %	25 651	1 %
N Études et recherche	1 455	1 %	23 459	1 %
P Administration publique, professions juridiques, armée et police	36 346	17 %	212 037	11 %
Q Banque et assurances	4 925	2 %	44 633	2 %
R Commerce	23 926	11 %	213 777	11 %
S Hôtellerie, restauration, alimentation	11 321	5 %	101 601	5 %
T Services aux particuliers et aux collectivités	24 728	11 %	201 321	11 %
U Communication, information, art et spectacle	2 980	1 %	32 724	2 %
V Santé, action sociale, culturelle et sportive	25 275	12 %	196 702	11 %
W Enseignement, formation	10 128	5 %	89 469	5 %
X Politique, religion	233	0 %	1 940	0 %
Total tous domaines	217 860	100 %	1 867 967	100 %

Source : Insee – RP 2008 au lieu de travail, exploitation complémentaire – Traitement ORM.

Toulon

Tableau III.6 : Caractéristiques des actifs en emploi selon le domaine professionnel (FAP 22)

	TOULON				PROVENCE-ALPES-CÔTE D'AZUR			
	Femmes	Moins de 25 ans	55 ans et plus	Non-diplômés	Femmes	Moins de 25 ans	55 ans et plus	Non-diplômés
A Agriculture, marine, pêche	22 %	14 %	18 %	37 %	21 %	13 %	19 %	38 %
B Bâtiment, travaux publics	7 %	14 %	12 %	32 %	6 %	14 %	12 %	33 %
C Électricité, électronique	12 %	15 %	7 %	13 %	14 %	15 %	7 %	15 %
D Mécanique, travail des métaux	8 %	17 %	8 %	21 %	7 %	18 %	10 %	25 %
E Industries de process	18 %	10 %	11 %	26 %	23 %	11 %	10 %	28 %
F Matériaux souples, bois, industries graphiques	35 %	10 %	22 %	28 %	33 %	10 %	18 %	27 %
G Maintenance	9 %	12 %	9 %	17 %	9 %	10 %	11 %	17 %
H Ingénieurs et cadres de l'industrie	17 %	3 %	16 %	4 %	20 %	3 %	11 %	4 %
J Transports, logistique et tourisme	18 %	11 %	9 %	34 %	19 %	10 %	9 %	34 %
K Artisanat	41 %	13 %	17 %	30 %	42 %	12 %	14 %	42 %
L Gestion, administration des entreprises	73 %	6 %	14 %	14 %	71 %	7 %	13 %	13 %
M Informatique et télécommunications	20 %	6 %	8 %	8 %	21 %	7 %	5 %	6 %
N Études et recherche	17 %	2 %	16 %	5 %	23 %	4 %	15 %	4 %
P Administration publique, professions juridiques, armée et police	41 %	11 %	11 %	17 %	51 %	6 %	14 %	18 %
Q Banque et assurances	65 %	5 %	18 %	8 %	60 %	6 %	17 %	10 %
R Commerce	56 %	14 %	12 %	22 %	55 %	13 %	11 %	21 %
S Hôtellerie, restauration, alimentation	41 %	21 %	11 %	30 %	40 %	19 %	10 %	31 %
T Services aux particuliers et aux collectivités	77 %	9 %	17 %	40 %	74 %	9 %	16 %	41 %
U Communication, information, art et spectacle	45 %	5 %	13 %	17 %	46 %	6 %	14 %	14 %
V Santé, action sociale, culturelle et sportive	70 %	8 %	14 %	8 %	72 %	8 %	14 %	8 %
W Enseignement, formation	63 %	3 %	16 %	3 %	64 %	3 %	17 %	3 %
X Politique, religion	11 %	0 %	56 %	19 %	16 %	1 %	44 %	24 %
Total tous domaines	47 %	11 %	13 %	21 %	47 %	10 %	13 %	22 %

Non-diplômés : aucun diplôme, CEP, BEPC, brevet des collèges.

Note de lecture : en PACA, parmi les personnes exerçant un emploi dans le domaine professionnel du commerce (R), 13 % ont moins de 25 ans.

Source : Insee – RP 2008 au lieu de travail, exploitation complémentaire – Traitement ORM.

Tableau III.7 : Conditions d'emploi selon le domaine professionnel (FAP 22)

	TOULON			PROVENCE-ALPES-CÔTE D'AZUR		
	Non-salariés	Emplois à durée limitée	Temps partiels	Non-salariés	Emplois à durée limitée	Temps partiels
A Agriculture, marine, pêche	39 %	12 %	14 %	41 %	13 %	14 %
B Bâtiment, travaux publics	24 %	12 %	7 %	24 %	11 %	7 %
C Électricité, électronique	0 %	12 %	6 %	0 %	12 %	6 %
D Mécanique, travail des métaux	6 %	13 %	6 %	7 %	11 %	7 %
E Industries de process	0 %	13 %	10 %	0 %	11 %	9 %
F Matériaux souples, bois, industries graphiques	30 %	6 %	13 %	26 %	8 %	13 %
G Maintenance	9 %	11 %	6 %	11 %	8 %	6 %
H Ingénieurs et cadres de l'industrie	0 %	3 %	5 %	0 %	4 %	5 %
J Transports, logistique et tourisme	4 %	9 %	12 %	5 %	12 %	10 %
K Artisanat	36 %	12 %	12 %	32 %	13 %	17 %
L Gestion, administration des entreprises	9 %	8 %	23 %	9 %	8 %	21 %
M Informatique et télécommunications	0 %	5 %	7 %	0 %	5 %	7 %
N Études et recherche	23 %	4 %	6 %	17 %	8 %	7 %
P Administration publique, professions juridiques, armée et police	1 %	19 %	9 %	3 %	14 %	13 %
Q Banque et assurances	4 %	4 %	13 %	4 %	5 %	12 %
R Commerce	19 %	8 %	22 %	18 %	8 %	20 %
S Hôtellerie, restauration, alimentation	21 %	13 %	22 %	20 %	13 %	22 %
T Services aux particuliers et aux collectivités	10 %	18 %	39 %	11 %	17 %	36 %
U Communication, information, art et spectacle	27 %	23 %	27 %	28 %	21 %	28 %
V Santé, action sociale, culturelle et sportive	22 %	12 %	23 %	22 %	13 %	24 %
W Enseignement, formation	3 %	8 %	16 %	3 %	9 %	17 %
X Politique, religion	0 %	37 %	16 %	0 %	25 %	15 %
Total tous domaines	13 %	13 %	18 %	13 %	11 %	18 %

Emplois à durée limitée : CDD, contrats aidés, intérim, contrats courts, saisonniers, vacataires...

Note de lecture : en PACA, parmi les personnes exerçant un emploi dans le domaine professionnel du commerce (R), 20 % travaillent à temps partiel.

Source : Insee – RP 2008 au lieu de travail, exploitation complémentaire – Traitement ORM.

Toulon

Tableau III.8 : Catégories socioprofessionnelles des actifs en emploi selon le domaine professionnel (FAP 22)

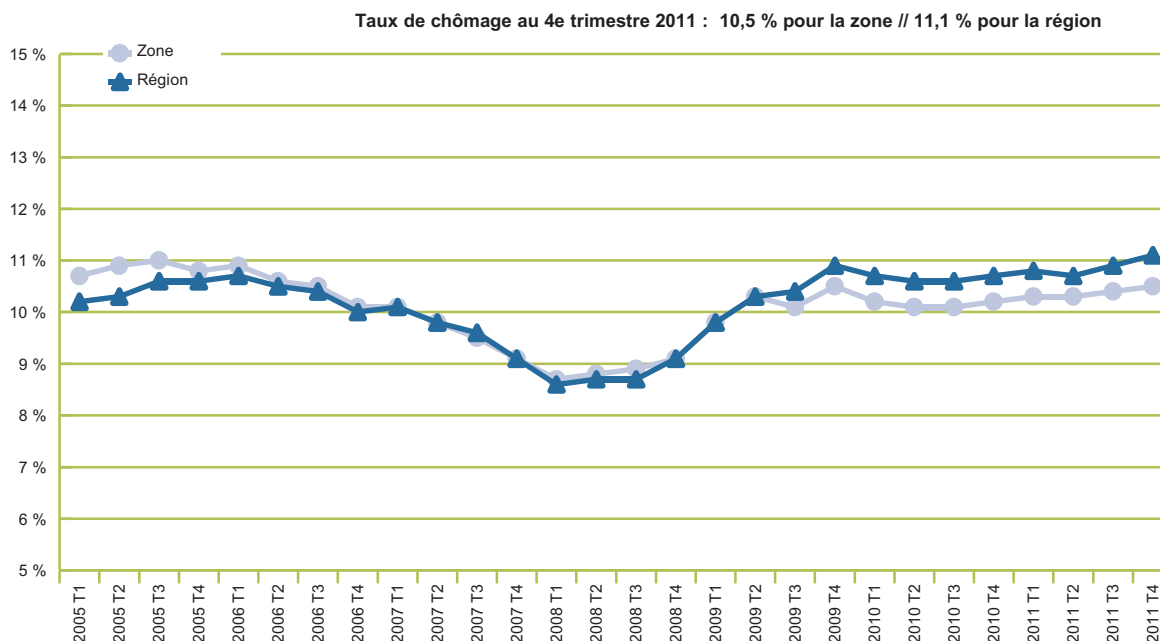
	TOULON				PROVENCE-ALPES-CÔTE D'AZUR			
	Ouvriers, employés	Professions intermédiaires	Cadres et professions intellectuelles supérieures	Agriculteurs, artisans, chefs d'entreprise	Ouvriers, employés	Professions intermédiaires	Cadres et professions intellectuelles supérieures	Agriculteurs, artisans, chefs d'entreprise
A Agriculture, marine, pêche	54 %	6 %	2 %	39 %	51 %	6 %	3 %	41 %
B Bâtiment, travaux publics	58 %	14 %	6 %	23 %	57 %	14 %	7 %	22 %
C Électricité, électronique	43 %	57 %	0 %	0 %	44 %	56 %	0 %	0 %
D Mécanique, travail des métaux	60 %	33 %	0 %	6 %	63 %	29 %	0 %	7 %
E Industries de process	57 %	43 %	0 %	0 %	62 %	38 %	0 %	0 %
F Matériaux souples, bois, industries graphiques	62 %	8 %	0 %	30 %	63 %	12 %	0 %	26 %
G Maintenance	51 %	42 %	0 %	7 %	42 %	50 %	0 %	8 %
H Ingénieurs et cadres de l'industrie	0 %	0 %	100 %	0 %	0 %	0 %	100 %	0 %
J Transports, logistique et tourisme	84 %	10 %	2 %	4 %	81 %	12 %	3 %	5 %
K Artisanat	64 %	0 %	0 %	36 %	68 %	0 %	0 %	32 %
L Gestion, administration des entreprises	58 %	20 %	16 %	6 %	52 %	22 %	20 %	6 %
M Informatique et télécommunications	8 %	47 %	45 %	0 %	6 %	34 %	60 %	0 %
N Études et recherche	0 %	0 %	100 %	0 %	0 %	0 %	100 %	0 %
P Administration publique, professions juridiques, armée et police	62 %	21 %	18 %	0 %	61 %	19 %	20 %	0 %
Q Banque et assurances	31 %	42 %	22 %	4 %	30 %	40 %	26 %	4 %
R Commerce	45 %	29 %	7 %	19 %	42 %	31 %	10 %	18 %
S Hôtellerie, restauration, alimentation	67 %	10 %	2 %	21 %	66 %	11 %	2 %	20 %
T Services aux particuliers et aux collectivités	90 %	0 %	0 %	10 %	89 %	0 %	0 %	11 %
U Communication, information, art et spectacle	2 %	35 %	62 %	0 %	3 %	39 %	58 %	0 %
V Santé, action sociale, culturelle et sportive	20 %	62 %	17 %	0 %	19 %	62 %	19 %	0 %
W Enseignement, formation	0 %	60 %	39 %	1 %	0 %	59 %	40 %	1 %
X Politique, religion	0 %	91 %	9 %	0 %	0 %	91 %	9 %	0 %
Total tous domaines	53 %	26 %	12 %	9 %	50 %	26 %	15 %	9 %

Note de lecture : en PACA, parmi les personnes exerçant un emploi dans le domaine professionnel du commerce (R), 42 % sont des employés ou des ouvriers.

Source : Insee – RP 2008 au lieu de travail, exploitation complémentaire – Traitement ORM.

Chapitre 3 : Chômage et demande d'emploi

Graphique III.9 : Évolution du taux de chômage localisé de 2005 à 2011



Source : Insee – Taux de chômage localisés, en moyenne trimestrielle de T1 2005 à T4 2011 – Traitement ORM.

Tableau III.10 : Structure de la demande d'emploi à fin décembre 2011

	TOULON			PROVENCE-ALPES-CÔTE D'AZUR		
	Hommes	Femmes	Ensemble	Hommes	Femmes	Ensemble
Nombre de demandeurs d'emploi	21 057	22 437	43 494	185 588	189 872	375 460
Part des moins de 25 ans	18 %	16 %	17 %	16 %	15 %	16 %
Part des 50 ans et plus	20 %	20 %	20 %	19 %	20 %	20 %
Part des niveaux de formation inférieurs au CAP-BEP (V bis et VI)	20 %	15 %	18 %	21 %	17 %	19 %
Part des niveaux de formation supérieurs au bac (III et plus)	16 %	24 %	20 %	19 %	27 %	23 %
Part des travailleurs handicapés	7 %	6 %	6 %	7 %	5 %	6 %
Part des bénéficiaires du RSA	21 %	21 %	21 %	20 %	21 %	20 %
Part des ouvriers et des employés	87 %	91 %	89 %	85 %	89 %	87 %
Part des techniciens	7 %	5 %	6 %	8 %	6 %	7 %
Part des cadres	6 %	4 %	5 %	7 %	5 %	6 %

Source : Pôle emploi, Direccte – DEFM ABC, données brutes au 31.12.2011 – Traitement ORM.

Tableau III.11 : Caractéristiques des chômeurs de longue durée (inscrits depuis plus d'un an)

	TOULON	PROVENCE-ALPES-CÔTE D'AZUR
Nombre de demandeurs d'emploi inscrits depuis plus d'un an	14 592	133 105
Part sur l'ensemble des inscrits	34 %	35 %
Part des femmes	53 %	50 %
Part des moins de 25 ans	8 %	7 %
Part des 50 ans et plus	29 %	28 %
Part des niveaux de formation inférieurs au CAP-BEP (V bis et VI)	20 %	21 %
Part des niveaux de formation supérieurs au bac (III et plus)	19 %	22 %
Part des travailleurs handicapés	10 %	9 %
Part des bénéficiaires du RSA	24 %	22 %

Source : Pôle emploi, Direccte – DEFM ABC, données brutes au 31.12.2011 – Traitement ORM.

Tableau III.12 : Entrées et sorties des demandeurs d'emploi

	TOULON	PROVENCE-ALPES-CÔTE D'AZUR
Taux d'écoulement de la demande d'emploi*	58	57
Part des entrées suite à une fin de contrat à durée déterminée ou une fin de mission d'intérim	32 %	32 %
Part des entrées suite à un licenciement économique	2 %	2 %
Part des sorties pour reprise d'emploi	24 %	22 %

* Une valeur élevée indique qu'une forte proportion de chômeurs présents 12 mois auparavant ou entrés dans l'année sont sortis des fichiers de Pôle emploi (marché du travail "fluide").
Source : Pôle emploi, Direccte – DEFM ABC au 31.12.2010 et au 31.12.2011 ; DEE, cumul 2011 ; DES, cumul 2011 – Traitement ORM.

Chapitre 4 : Demande d'emploi par métier et domaine professionnel

Tableau III.13 : Métiers recherchés par les demandeurs d'emploi (les 10 premiers pour la zone – FAP 87)

	TOULON		PROVENCE-ALPES-CÔTE D'AZUR	
	Effectifs	Part sur l'ensemble de la demande d'emploi	Effectifs	Part sur l'ensemble de la demande d'emploi
Vendeurs	3 424	8 %	24 220	6 %
Secrétaires	2 562	6 %	18 985	5 %
Employés et agents de maîtrise de l'hôtellerie et de la restauration	2 044	5 %	17 943	5 %
Agents d'entretien	2 029	5 %	19 991	5 %
Employés de maison	1 820	4 %	12 719	3 %
Cuisiniers	1 779	4 %	14 190	4 %
Conducteurs de véhicules	1 518	3 %	15 016	4 %
Caissiers, employés de libre service	1 489	3 %	10 487	3 %
Employés administratifs d'entreprise	1 485	3 %	13 102	3 %
Ouvriers qualifiés du second œuvre du bâtiment	1 428	3 %	10 955	3 %
Total de ces 10 métiers	19 578	45 %	137 606	37 %

Source : Pôle emploi, Direccte – DEFM ABC, données brutes au 31.12.2011 – Traitement ORM.

Toulon

Tableau III.14 : Domaines professionnels recherchés par les demandeurs d'emploi (FAP 22)

	TOULON		PROVENCE-ALPES-CÔTE D'AZUR	
	Effectifs	Répartition	Effectifs	Répartition
A Agriculture, marine, pêche	1 752	4 %	13 857	4 %
B Bâtiment, travaux publics	4 975	11 %	39 722	11 %
C Électricité, électronique	140	0 %	1 362	0 %
D Mécanique, travail des métaux	495	1 %	5 287	1 %
E Industries de process	295	1 %	5 554	1 %
F Matériaux souples, bois, industries graphiques	248	1 %	2 850	1 %
G Maintenance	1 556	4 %	11 395	3 %
H Ingénieurs et cadres de l'industrie	196	0 %	1 754	0 %
J Transports, logistique et tourisme	3 265	8 %	35 302	9 %
K Artisanat	112	0 %	1 068	0 %
L Gestion, administration des entreprises	5 775	13 %	48 911	13 %
M Informatique et télécommunications	400	1 %	3 963	1 %
N Études et recherche	122	0 %	1 536	0 %
P Administration publique, professions juridiques, armée et police	279	1 %	2 534	1 %
Q Banque et assurances	334	1 %	2 959	1 %
R Commerce	6 882	16 %	52 444	14 %
S Hôtellerie, restauration, alimentation	4 348	10 %	36 816	10 %
T Services aux particuliers et aux collectivités	7 291	17 %	62 524	17 %
U Communication, information, art et spectacle	1 612	4 %	18 923	5 %
V Santé, action sociale, culturelle et sportive	2 834	7 %	22 328	6 %
W Enseignement, formation	570	1 %	5 292	1 %
Z Sans objet	13	0 %	145	0 %
Total tous domaines	43 494	100 %	376 526	100 %

Source : Pôle emploi, Direccte – DEFM ABC, données brutes au 31.12.2011 – Traitement ORM.

Tableau III.15 : Caractéristiques des demandeurs d'emploi selon le domaine professionnel recherché (FAP 22)

	TOULON				PROVENCE-ALPES-CÔTE D'AZUR			
	Femmes	Moins de 25 ans	50 ans et plus	Niveaux V bis et VI	Femmes	Moins de 25 ans	50 ans et plus	Niveaux V bis et VI
A Agriculture, marine, pêche	18 %	17 %	22 %	32 %	21 %	16 %	25 %	39 %
B Bâtiment, travaux publics	2 %	19 %	18 %	31 %	2 %	18 %	18 %	31 %
C Électricité, électronique	11 %	21 %	24 %	7 %	19 %	16 %	19 %	7 %
D Mécanique, travail des métaux	6 %	24 %	17 %	16 %	4 %	20 %	19 %	17 %
E Industries de process	52 %	18 %	18 %	17 %	58 %	16 %	20 %	28 %
F Matériaux souples, bois, industries graphiques	63 %	14 %	28 %	19 %	57 %	12 %	29 %	23 %
G Maintenance	3 %	23 %	22 %	11 %	3 %	21 %	23 %	13 %
H Ingénieurs et cadres de l'industrie	30 %	15 %	31 %	6 %	33 %	9 %	27 %	4 %
J Transports, logistique et tourisme	15 %	13 %	19 %	21 %	16 %	16 %	16 %	22 %
K Artisanat	63 %	17 %	25 %	20 %	59 %	18 %	25 %	21 %
L Gestion, administration des entreprises	87 %	11 %	23 %	5 %	85 %	10 %	23 %	4 %
M Informatique et télécommunications	10 %	13 %	17 %	4 %	11 %	12 %	15 %	3 %
N Études et recherche	48 %	16 %	12 %	1 %	47 %	10 %	10 %	0 %
P Administration publique, professions juridiques, armée et police	54 %	16 %	15 %	4 %	60 %	13 %	17 %	3 %
Q Banque et assurances	60 %	22 %	20 %	3 %	60 %	19 %	16 %	2 %
R Commerce	66 %	23 %	18 %	14 %	63 %	21 %	17 %	12 %
S Hôtellerie, restauration, alimentation	44 %	24 %	13 %	19 %	45 %	21 %	15 %	21 %
T Services aux particuliers et aux collectivités	82 %	14 %	26 %	30 %	80 %	12 %	25 %	33 %
U Communication, information, art et spectacle	39 %	10 %	20 %	8 %	44 %	8 %	17 %	7 %
V Santé, action sociale, culturelle et sportive	74 %	17 %	15 %	5 %	73 %	18 %	15 %	4 %
W Enseignement, formation	66 %	3 %	25 %	1 %	66 %	2 %	23 %	1 %
Z Sans objet	23 %	8 %	15 %	0 %	43 %	26 %	18 %	8 %
Total tous domaines	52 %	17 %	20 %	18 %	51 %	16 %	20 %	19 %

Note de lecture : en PACA, parmi les demandeurs d'emploi à la recherche d'un emploi dans le domaine professionnel du bâtiment et travaux publics (B), 18 % ont 50 ans et plus et 31 % ont un niveau de formation inférieur au CAP-BEP (niveaux V bis ou VI).

Source : Pôle emploi, Direccte – DEFM ABC, données brutes au 31.12.2011 – Traitement ORM.

Toulon

Tableau III.16 : Niveaux de qualification des demandeurs d'emploi selon le domaine professionnel recherché (FAP 22)

	TOULON			PROVENCE-ALPES-CÔTE D'AZUR		
	Ouvriers, employés	Techniciens, agents de maîtrise	Cadres	Ouvriers, employés	Techniciens, agents de maîtrise	Cadres
A Agriculture, marine, pêche	96 %	3 %	2 %	95 %	3 %	2 %
B Bâtiment, travaux publics	94 %	4 %	2 %	93 %	5 %	2 %
C Électricité, électronique	71 %	24 %	4 %	79 %	19 %	2 %
D Mécanique, travail des métaux	92 %	7 %	0 %	92 %	7 %	1 %
E Industries de process	75 %	20 %	5 %	86 %	12 %	2 %
F Matériaux souples, bois, industries graphiques	92 %	7 %	1 %	91 %	7 %	2 %
G Maintenance	85 %	13 %	2 %	85 %	13 %	2 %
H Ingénieurs et cadres de l'industrie	12 %	28 %	60 %	13 %	26 %	60 %
J Transports, logistique et tourisme	95 %	3 %	2 %	94 %	4 %	2 %
K Artisanat	96 %	2 %	2 %	96 %	3 %	0 %
L Gestion, administration des entreprises	84 %	8 %	8 %	82 %	8 %	10 %
M Informatique et télécommunications	42 %	34 %	24 %	40 %	31 %	30 %
N Études et recherche	11 %	17 %	72 %	11 %	16 %	73 %
P Administration publique, professions juridiques, armée et police	52 %	19 %	28 %	50 %	20 %	30 %
Q Banque et assurances	69 %	13 %	18 %	67 %	16 %	16 %
R Commerce	87 %	5 %	7 %	83 %	7 %	10 %
S Hôtellerie, restauration, alimentation	96 %	2 %	1 %	95 %	3 %	2 %
T Services aux particuliers et aux collectivités	99 %	1 %	0 %	99 %	1 %	0 %
U Communication, information, art et spectacle	74 %	18 %	7 %	70 %	21 %	8 %
V Santé, action sociale, culturelle et sportive	87 %	8 %	5 %	86 %	9 %	6 %
W Enseignement, formation	65 %	25 %	10 %	62 %	26 %	12 %
Z Sans objet	0 %	0 %	0 %	17 %	2 %	0 %
Total tous domaines	89 %	6 %	5 %	87 %	7 %	6 %

Note de lecture : en PACA, parmi les demandeurs d'emploi à la recherche d'un emploi dans le domaine professionnel du bâtiment et travaux publics (B), 2 % ont un niveau de qualification de cadre.

Source : Pôle emploi, Direccte – DEFM ABC, données brutes au 31.12.2011 – Traitement ORM.

Tableau III.17 : Ancienneté d'inscription des demandeurs d'emploi selon le domaine professionnel recherché (FAP 22)

	TOULON		PROVENCE-ALPES-CÔTE D'AZUR	
	Inscrits depuis 1 an et plus	Inscrits depuis 2 ans et plus	Inscrits depuis 1 an et plus	Inscrits depuis 2 ans et plus
A Agriculture, marine, pêche	35 %	15 %	34 %	16 %
B Bâtiment, travaux publics	31 %	13 %	34 %	14 %
C Électricité, électronique	35 %	17 %	38 %	20 %
D Mécanique, travail des métaux	30 %	15 %	40 %	21 %
E Industries de process	32 %	16 %	41 %	20 %
F Matériaux souples, bois, industries graphiques	40 %	17 %	39 %	16 %
G Maintenance	30 %	13 %	35 %	15 %
H Ingénieurs et cadres de l'industrie	33 %	12 %	37 %	15 %
J Transports, logistique et tourisme	35 %	14 %	36 %	16 %
K Artisanat	32 %	18 %	35 %	16 %
L Gestion, administration des entreprises	36 %	16 %	38 %	17 %
M Informatique et télécommunications	33 %	16 %	36 %	16 %
N Études et recherche	32 %	13 %	30 %	13 %
P Administration publique, professions juridiques, armée et police	25 %	8 %	31 %	12 %
Q Banque et assurances	29 %	11 %	29 %	10 %
R Commerce	31 %	13 %	32 %	13 %
S Hôtellerie, restauration, alimentation	22 %	8 %	23 %	9 %
T Services aux particuliers et aux collectivités	39 %	18 %	39 %	18 %
U Communication, information, art et spectacle	54 %	39 %	55 %	38 %
V Santé, action sociale, culturelle et sportive	31 %	12 %	32 %	13 %
W Enseignement, formation	39 %	19 %	41 %	20 %
Z Sans objet	8 %	0 %	21 %	17 %
Total tous domaines	34 %	15 %	35 %	16 %

Note de lecture : en PACA, parmi les demandeurs d'emploi à la recherche d'un emploi dans le domaine professionnel du bâtiment et travaux publics (B), 14 % sont inscrits à Pôle emploi depuis au moins 2 ans.

Source : Pôle emploi, Direccte – DEFM ABC, données brutes au 31.12.2011 – Traitement ORM.

PARTIE IV : FORMATION

Chapitre 1 : Scolarisation

Tableau IV.1 : Taux de scolarisation selon l'âge

	TOULON			PROVENCE-ALPES-CÔTE D'AZUR		
	Hommes	Femmes	Ensemble	Hommes	Femmes	Ensemble
15-17 ans	94 %	96 %	95 %	95 %	96 %	96 %
18-24 ans	43 %	49 %	46 %	48 %	54 %	51 %
25-29 ans	5 %	7 %	6 %	7 %	8 %	8 %

Taux de scolarisation : rapport entre le nombre de jeunes d'un âge donné qui sont scolarisés et l'ensemble de la population du même âge.

Champ : les mineurs (élèves ou étudiants) sont, dans tous les cas, recensés dans le logement de leurs parents. Les élèves ou étudiants majeurs sont recensés au lieu de résidence de leur lieu d'étude.

Source : Insee – RP 2008 exploitation principale – Traitement ORM.

Tableau IV.2 : Déplacements domicile - lieu d'étude des jeunes scolarisés âgés de 18 à 29 ans

	TOULON		PROVENCE-ALPES-CÔTE D'AZUR	
	Effectifs	Part	Effectifs	Part
Personnes scolarisées résidant et étudiant dans la zone	20 147	83 %	176 866	77 %
Personnes scolarisées résidant dans la zone et étudiant hors de la zone	4 011	17 %	53 298	23 %
Personnes scolarisées dans la zone mais résidant dans une autre zone	2 666	12 %	50 164	22 %

Note de lecture : En PACA, parmi les 18-29 ans scolarisés, 77 % sont scolarisés dans leur zone de résidence (soit 176 866 individus) et 23 % en dehors de leur zone de résidence (soit 53 298 individus).

En PACA, parmi les 18-29 ans scolarisés, 22 % le sont dans une autre zone que leur zone de résidence (soit 50 164 individus).

Source : Insee – RP 2008 exploitation complémentaire – Traitement ORM.

Tableau IV.3 : Population des jeunes non diplômés

	TOULON			PROVENCE-ALPES-CÔTE D'AZUR		
	Hommes	Femmes	Ensemble	Hommes	Femmes	Ensemble
Population des jeunes non diplômés	4 648	3 353	8 002	36 626	25 984	62 610
Population des 15 à 24 ans non scolarisés	15 207	12 088	27 296	111 725	94 304	206 028
Part des jeunes non diplômés*	31 %	28 %	29 %	33 %	28 %	30 %

Non-diplômés : aucun diplôme, CEP, BEPC, brevet des collèges.

* Part des jeunes non diplômés parmi les jeunes de 15 à 24 ans non scolarisés recensés à leur lieu de résidence.

Source : Insee – RP 2008 exploitation complémentaire – Traitement ORM.

Chapitre 2 : Formation initiale

1. Formation initiale – 2nd degré (2010-2011)

Tableau IV.4 : Répartition des élèves du 2nd degré

	TOULON				PROVENCE-ALPES-CÔTE D'AZUR			
	Effectifs	Répartition	Effectifs en dernière année	Répartition	Effectifs	Répartition	Effectifs en dernière année	Répartition
Voie générale et technologique	13 380	54 %	4 632	48 %	109 148	56 %	38 250	54 %
Dont seconde de détermination	4 867	20 %	0	0 %	39 529	20 %	0	0 %
Dont 1re et terminale générale	5 955	24 %	2 922	31 %	47 969	25 %	23 605	33 %
Dont 1re et terminale technologique	2 558	10 %	1 710	18 %	21 650	11 %	14 645	21 %
Voie professionnelle	11 439	46 %	4 942	52 %	85 157	44 %	32 966	46 %
Dont formations de niveau V (CAP, BEP, diplômes d'État du secteur sanitaire et social...)	4 520	18 %	2 342	24 %	36 183	19 %	18 682	26 %
Dont formations de niveau IV (bac pro, BP, diplômes d'État du secteur sanitaire et social...)	6 919	28 %	2 600	27 %	48 974	25 %	14 284	20 %
Total	24 819	100 %	9 574	100 %	194 305	100 %	71 216	100 %

Champ : effectifs inscrits dans les voies scolaires en 2010-2011, effectifs apprentis au 31.12.2010. Il s'agit, dans tous les cas, des inscriptions dans les établissements de la zone, quelle que soit l'année de formation.

Les diplômes de niveaux V et IV délivrés par le ministère en charge de la jeunesse et des sports ne sont pas comptabilisés ici.

Source : EN-DEPP (BCP), Draaf, Conseil régional, Drees – Effectifs inscrits en 2010-2011 – Traitement ORM.

Tableau IV.5 : Zoom sur les inscrits au bac

	TOULON				PROVENCE-ALPES-CÔTE D'AZUR			
	Effectifs	Répartition	Effectifs femmes	Part des femmes	Effectifs	Répartition	Effectifs femmes	Part des femmes
Bac général	2 950	46 %	1 636	55 %	24 200	51 %	13 482	56 %
Bac professionnel	2 233	34 %	933	42 %	12 668	26 %	5 516	44 %
Bac technologique	1 298	20 %	675	52 %	11 020	23 %	5 599	51 %
Total	6 481	100 %	3 244	50 %	47 888	100 %	24 597	51 %

Champ : effectif inscrits dans un établissement de la zone, en dernière année de bac.

Source : EN-DEPP (BCP) – Effectifs inscrits au bac à la session de juin 2011 – Traitement ORM.

2. Formation professionnelle initiale – 2nd degré, dernière année de formation (2010-2011)

Tableau IV.6 : Les élèves en dernière année de formation professionnelle selon le niveau de formation

	TOULON				PROVENCE-ALPES-CÔTE D'AZUR			
	Effectifs en dernière année	Répartition	Part des apprentis	Part des femmes	Effectifs en dernière année	Répartition	Part des apprentis	Part des femmes
Niveau V (CAP, BEP, diplômes d'État du secteur sanitaire et social...)	2 342	47 %	44 %	49 %	18 682	57 %	41 %	49 %
Niveau IV (bac pro, BP, diplômes d'État du secteur sanitaire et social...)	2 600	53 %	20 %	40 %	14 284	43 %	23 %	43 %
Total	4 942	100 %	31 %	44 %	32 966	100 %	33 %	46 %

Champ : effectifs inscrits dans les voies scolaires en 2010-2011, effectifs apprentis au 31.12.2010. Il s'agit, dans tous les cas, des inscriptions dans les établissements de la zone.

Les diplômes de niveaux V et IV délivrés par le ministère en charge de la jeunesse et des sports ne sont pas comptabilisés ici.

Source : EN-DEPP (BCP), Draaf, Conseil régional, Drees – Effectifs inscrits en 2010-2011 – Traitement ORM.

Tableau IV.7 : Les élèves en dernière année de formation professionnelle selon le domaine de spécialité de formation (NSF 17)

	TOULON				PROVENCE-ALPES-CÔTE D'AZUR			
	Effectifs en dernière année	Répartition	Part des apprentis	Part des femmes	Effectifs en dernière année	Répartition	Part des apprentis	Part des femmes
20 Spécialités pluritechnologiques de la production	38	1 %	0 %	0 %	126	0 %	1 %	3 %
21 Agriculture, forêt, pêche et espaces verts	176	4 %	86 %	7 %	1 425	4 %	74 %	15 %
22 Transformation	474	10 %	58 %	24 %	3 394	10 %	64 %	22 %
23 Génie civil, construction, bois	572	12 %	65 %	7 %	3 278	10 %	67 %	5 %
24 Matériaux souples	35	1 %	14 %	91 %	373	1 %	7 %	90 %
25 Mécanique, électricité, électronique	968	20 %	31 %	2 %	5 791	18 %	33 %	3 %
31 Échanges et gestion	947	19 %	13 %	65 %	5 672	17 %	14 %	58 %
32 Communication et information	246	5 %	2 %	91 %	1 642	5 %	6 %	85 %
33 Services aux personnes	1 462	30 %	22 %	76 %	10 978	33 %	24 %	81 %
34 Services à la collectivité	24	0 %	0 %	88 %	287	1 %	21 %	47 %
Total	4 942	100 %	31 %	44 %	32 966	100 %	33 %	46 %

Champ : effectifs inscrits dans les voies scolaires en 2010-2011, effectifs apprentis au 31.12.2010. Il s'agit, dans tous les cas, des inscriptions dans les établissements de la zone.

Les diplômes de niveaux V et IV délivrés par le ministère en charge de la jeunesse et des sports ne sont pas comptabilisés ici.

Source : EN-DEPP (BCP), Draaf, Conseil régional, Drees – Effectifs inscrits en 2010-2011 – Traitement ORM.

3. Enseignement supérieur (2010-2011)

Tableau IV.8 : Répartition des étudiants dans l'enseignement supérieur

	TOULON			PROVENCE-ALPES-CÔTE D'AZUR		
	Effectifs	Répartition	Part des femmes	Effectifs	Répartition	Part des femmes
Enseignement supérieur à dominante générale	5 562	41 %	55 %	69 962	43 %	57 %
Dont autres formations post-secondaire (capacité en droit, diplôme d'accès à l'enseignement supérieur...)	205	1 %	61 %	1 838	1 %	50 %
Dont niveau III (classes préparatoires aux grandes écoles)	752	5 %	38 %	5 933	4 %	41 %
Dont niveau II (master 1, licences L1, L2 et L3...)	3 590	26 %	57 %	41 223	26 %	59 %
Dont niveau I (master 2 recherche, doctorat...)	1 015	7 %	58 %	20 968	13 %	59 %
Enseignement supérieur à dominante professionnelle	8 170	59 %	52 %	91 423	57 %	56 %
Dont autres formations post-secondaire (écoles artistiques, classes préparatoire aux concours et de remise à niveau STS...)	257	2 %	70 %	5 386	3 %	58 %
Dont niveau III (BTS, BTSA, DUT, diplômes d'État du secteur sanitaire et social...)	4 782	35 %	58 %	39 546	25 %	59 %
Dont niveau II (licence professionnelle, master 1 professionnel, diplômes d'État du secteur sanitaire et social...)	1 126	8 %	59 %	8 340	5 %	56 %
Dont niveau I (master 2 professionnel, diplômes d'État du secteur sanitaire et social...)	2 005	15 %	33 %	38 151	24 %	52 %
Total	13 732	100%	53 %	161 385	100 %	56 %

Champ : effectifs inscrits dans l'enseignement supérieur universitaire, en BTS (y compris BTSA) et dans les écoles du secteur sanitaire et social en 2010-2011, effectifs apprentis au 31.12.2010. Il s'agit, dans tous les cas, des inscriptions dans les établissements de la zone.

Source : EN-DEPP (BCP), Draaf, Conseil régional, Drees – Effectifs inscrits en 2010-2011 – Traitement ORM.

Toulon

Tableau IV.9 : Les étudiants dans les principaux diplômes de l'enseignement supérieur à dominante professionnelle

	TOULON				PROVENCE-ALPES-CÔTE D'AZUR			
	Effectifs	Répartition	Parts des apprentis	Part des femmes	Effectifs	Répartition	Parts des apprentis	Part des femmes
BTS, BTSA, DUT (niveau III)	3 325	41 %	11 %	47 %	26 733	29 %	12 %	48 %
Licence professionnelle (niveau II)	726	9 %	5 %	54 %	3 760	4 %	10 %	50 %
Master professionnel (niveaux I et II)	751	9 %	0 %	51 %	9 540	10 %	5 %	59 %
Formations des écoles de commerce (niveau I)	338	4 %	-*	19 %	10 130	11 %	-*	47 %
Formations d'ingénieur (niveau I)	719	9 %	12 %	18 %	5 013	5 %	13 %	24 %
Diplômes d'État du secteur sanitaire et social (niveaux III, II et I)	1 485	18 %	1 %	84 %	11 445	13 %	4 %	84 %
Total de ces principaux diplômes	7 344	90 %	7 %	51 %	66 621	73 %	8 %	54 %
Total tous diplômes	8 170	100 %	9 %	52 %	91 423	100 %	7 %	56 %

* Pour le moment, il est impossible de distinguer les apprentis des autres étudiants des écoles de commerce.

Note : les diplômes non détaillés ici sont ceux des établissements d'enseignement supérieur artistique et culturel et certains diplômes de l'enseignement supérieur universitaire, dont les préparations aux concours, les diplômes de la santé (médecine, odontologie, pharmacie)...

Champ : effectifs inscrits dans l'enseignement supérieur universitaire, en BTS (y compris BTSA) et dans les écoles du secteur sanitaire et social en 2010-2011, effectifs apprentis au 31.12.2010. Il s'agit, dans tous les cas, des inscriptions dans les établissements de la zone.

Source : EN-DEPP (BCP), Draaf, Conseil régional, Drees – Effectifs inscrits en 2010-2011 – Traitement ORM.

Tableau IV.10 : Les étudiants dans l'enseignement supérieur professionnel selon le domaine de spécialité de formation (NSF 17)

	TOULON				PROVENCE-ALPES-CÔTE D'AZUR			
	Effectifs	Répartition	Part des apprentis	Part des femmes	Effectifs	Répartition	Part des apprentis	Part des femmes
10 Formations générales	0	0 %	0 %	0 %	344	0 %	0 %	80 %
11 Mathématiques et sciences	327	4 %	0 %	54 %	3 688	4 %	1 %	51 %
12 Sciences humaines et droit	285	3 %	0 %	65 %	5 646	6 %	1 %	61 %
13 Lettres et arts	138	2 %	0 %	67 %	2 720	3 %	0 %	73 %
20 Spécialités pluritechnologiques de la production	555	7 %	47 %	24 %	4 425	5 %	22 %	22 %
21 Agriculture, forêt, pêche et espaces verts	71	1 %	23 %	31 %	686	1 %	38 %	35 %
22 Transformations	171	2 %	27 %	39 %	1 945	2 %	12 %	41 %
23 Génie civil, construction, bois	40	0 %	0 %	68 %	2 031	2 %	7 %	42 %
24 Matériaux souples	0	0 %	0 %	0 %	202	0 %	0 %	91 %
25 Mécanique, électricité, électronique	992	12 %	0 %	9 %	4 784	5 %	15 %	9 %
31 Échanges et gestion	2 412	30 %	12 %	55 %	24 596	27 %	10 %	52 %
32 Communication et information	853	10 %	7 %	41 %	6 982	8 %	5 %	43 %
33 Services aux personnes	1 963	24 %	2 %	81 %	30 564	33 %	3 %	73 %
34 Services à la collectivité	363	4 %	0 %	61 %	2 551	3 %	2 %	62 %
99 Spécialité non définie	0	0 %	0 %	0 %	240	0 %	0 %	68 %
Total	8 170	100 %	9 %	52 %	91 423	100 %	7 %	56 %

Champ : effectifs inscrits dans l'enseignement supérieur universitaire, en BTS (y compris BTSA) et dans les écoles du secteur sanitaire et social en 2010-2011, effectifs apprentis au 31.12.2010. Il s'agit, dans tous les cas, des inscriptions dans les établissements de la zone.

Source : EN-DEPP (BCP), Draaf, Conseil régional, Drees – Effectifs inscrits en 2010-2011 – Traitement ORM.

4. Zoom sur l'apprentissage en formation initiale (au 31.12.2010)

Tableau IV.11 : Répartition des apprentis

	TOULON				PROVENCE-ALPES-CÔTE D'AZUR			
	Effectifs (1)	Répartition (1)	Part des femmes (1)	Part de l'apprentissage dans la formation professionnelle initiale (2)	Effectifs (1)	Répartition (1)	Part des femmes (1)	Part de l'apprentissage dans la formation professionnelle initiale (2)
Niveau V (CAP, BEP, diplômes d'État du secteur sanitaire et social...)	2 387	54 %	20 %	53 %	17 210	53 %	24 %	47 %
Niveau IV (bac pro, BP, diplômes d'État du secteur sanitaire et social...)	1 322	30 %	38 %	19 %	8 874	28 %	39 %	18 %
Niveau III (BTS, BTSA, DUT, diplômes d'État du secteur sanitaire et social...)	429	10 %	46 %	9 %	4 072	13 %	47 %	10 %
Niveau II (licence professionnelle, master 1 professionnel, diplômes d'État du secteur sanitaire et social...)	104	2 %	66 %	9 %	730	2 %	46 %	9 %
Niveau I (master 2 professionnel, diplômes d'État du secteur sanitaire et social...)	193	4 %	21 %	10 %	1 342	4 %	29 %	4 %
Total	4 435	100 %	29 %	23 %	32 228	100 %	32 %	19 %

(1) Champ : effectifs apprentis au 31.12.2010. Il s'agit, dans tous les cas, des inscriptions dans les établissements de la zone.

(1) Source : Conseil régional – Effectifs apprentis au 31.12.10 – Traitement ORM.

(2) Champ : effectifs inscrits dans les voies scolaires en 2010-2011, effectifs apprentis au 31.12.2010. Il s'agit, dans tous les cas, des inscriptions dans les établissements de la zone, quelle que soit l'année de formation.

(2) Source : EN-DEPP (BCP), Draaf, Conseil régional, Drees – Effectifs inscrits en 2010-2011 – Traitement ORM.

Tableau IV.12 : Répartition des apprentis selon le niveau de formation

	TOULON			PROVENCE-ALPES-CÔTE D'AZUR		
	Hommes	Femmes	Ensemble	Hommes	Femmes	Ensemble
Niveau V (CAP, BEP, diplômes d'État du secteur sanitaire et social...)	61 %	37 %	54 %	60 %	40 %	53 %
Niveau IV (bac pro, BP, diplômes d'État du secteur sanitaire et social...)	26 %	39 %	30 %	24 %	34 %	28 %
Niveau III (BTS, BTSA, DUT, diplômes d'État du secteur sanitaire et social...)	7 %	16 %	10 %	10 %	19 %	13 %
Niveau II (licence professionnelle, master 1 professionnel, diplômes d'État du secteur sanitaire et social...)	1 %	5 %	2 %	2 %	3 %	2 %
Niveau I (master 2 professionnel, diplômes d'État du secteur sanitaire et social...)	5 %	3 %	4 %	4 %	4 %	4 %
Total	100 %	100 %	100 %	100 %	100 %	100 %

Champ : effectifs apprentis au 31.12.2010. Il s'agit, dans tous les cas, des inscriptions dans les établissements de la zone.

Source : Conseil régional – Effectifs apprentis au 31.12.10 – Traitement ORM.

Chapitre 3 : Formation professionnelle continue des demandeurs d'emploi

Tableau IV.13 : Stagiaires entrés en formation en 2011

	TOULON		PROVENCE-ALPES-CÔTE D'AZUR	
	Effectifs	Répartition	Effectifs	Répartition
Formations pré-qualifiantes ou professionnalisantes	685	28 %	6 037	28 %
Formations qualifiantes	1 743	72 %	15 707	72 %
Total	2 428	100 %	21 744	100 %

Note : les formations qualifiantes regroupent les formations visant l'obtention d'une certification professionnelle (diplôme, titre ou certificat).

Champ : demandeurs d'emploi ayant entamé une formation (hors apprentissage) dans le cadre du Service public régional de formation permanente et d'apprentissage (SPRFPA) du Conseil régional PACA, ou une formation dispensée par l'AFPA PACA (tous financeurs). Les stagiaires sont recensés au site de formation.

Source : Conseil régional, AFPA – Demandeurs d'emploi entrés en formation au cours de l'année civile 2011 – Traitement ORM.

Tableau IV.14 : Caractéristiques des stagiaires entrés en formation professionnelle qualifiante en 2011

	TOULON	PROVENCE-ALPES-CÔTE D'AZUR
Nombre de stagiaires	1 743	15 707
Part des femmes	45 %	47 %
Part des moins de 26 ans	53 %	48 %
Part des 45 ans et plus	11 %	11 %
Part des travailleurs handicapés	5 %	6 %

Note : les formations qualifiantes regroupent les formations visant l'obtention d'une certification professionnelle (diplôme, titre ou certificat).

Champ : demandeurs d'emploi ayant entamé une formation qualifiante (hors apprentissage) dans le cadre du Service public régional de formation permanente et d'apprentissage (SPRFPA) du Conseil régional PACA, ou une formation qualifiante dispensée par l'AFPA PACA (tous financeurs). Les stagiaires sont recensés au site de formation.

Source : Conseil régional, AFPA – Demandeurs d'emploi entrés en formation au cours de l'année civile 2011 – Traitement ORM.

Tableau IV.15 : Stagiaires entrés en formation professionnelle qualifiante selon le niveau de la formation suivie

	TOULON			PROVENCE-ALPES-CÔTE D'AZUR		
	Effectifs	Répartition	Part des femmes	Effectifs	Répartition	Part des femmes
Niveau V	1 147	66 %	38 %	8 800	56 %	41 %
Niveau IV	485	28 %	65 %	4 071	26 %	60 %
Niveau III	80	5 %	21 %	1 107	7 %	49 %
Niveaux II et I	23	1 %	57 %	1 590	10 %	44 %
Sans niveau (CQP)	8	0 %	0 %	139	1 %	20 %
Total	1 743	100 %	45 %	15 707	100 %	47 %

Note : les formations qualifiantes regroupent les formations visant l'obtention d'une certification professionnelle (diplôme, titre ou certificat).

Champ : demandeurs d'emploi ayant entamé une formation qualifiante (hors apprentissage) dans le cadre du Service public régional de formation permanente et d'apprentissage (SPRFPA) du Conseil régional PACA, ou une formation qualifiante dispensée par l'AFPA PACA (tous financeurs). Les stagiaires sont recensés au site de formation.

Source : Conseil régional, AFPA – Demandeurs d'emploi entrés en formation au cours de l'année civile 2011 – Traitement ORM.

Tableau IV.16 : Stagiaires entrés en formation professionnelle qualifiante selon le domaine de spécialité de formation (NSF 17)

	TOULON			PROVENCE-ALPES-CÔTE D'AZUR		
	Effectifs	Répartition	Part des femmes	Effectifs	Répartition	Part des femmes
11 Mathématiques et sciences	6	0 %	50 %	97	1 %	53 %
12 Sciences humaines et droit	1	0 %	100 %	121	1 %	63 %
13 Lettres et arts	60	3 %	78 %	295	2 %	70 %
20 Spécialités pluritechnologiques de la production	0	0 %	0 %	171	1 %	11 %
21 Agriculture, forêt, pêche et espaces verts	99	6 %	19 %	731	5 %	26 %
22 Transformations	85	5 %	25 %	997	6 %	29 %
23 Génie civil, construction, bois	278	16 %	5 %	1 475	9 %	7 %
24 Matériaux souples	0	0 %	0 %	24	0 %	96 %
25 Mécanique, électricité, électronique	119	7 %	1 %	1 221	8 %	4 %
31 Échanges et gestion	368	21 %	53 %	3 760	24 %	52 %
32 Communication et information	297	17 %	65 %	2 142	14 %	60 %
33 Services aux personnes	363	21 %	76 %	3 920	25 %	74 %
34 Services à la collectivité	67	4 %	16 %	753	5 %	21 %
Total tous domaines	1 743	100 %	45 %	15 707	100 %	47 %

Note : les formations qualifiantes regroupent les formations visant l'obtention d'une certification professionnelle (diplôme, titre ou certificat).

Champ : demandeurs d'emploi ayant entamé une formation qualifiante (hors apprentissage) dans le cadre du Service public régional de formation permanente et d'apprentissage (SPRFPA) du Conseil régional PACA, ou une formation qualifiante dispensée par l'AFPA PACA (tous financeurs). Les stagiaires sont recensés au site de formation.

Source : Conseil régional, AFPA – Demandeurs d'emploi entrés en formation au cours de l'année civile 2011 – Traitement ORM.

Chapitre 4 : Structuration de l'offre de formation par établissement

Tableau IV.17 : Nombre d'établissements selon le type d'établissement

	TOULON	PROVENCE-ALPES-CÔTE D'AZUR
Lycée agricole public	1	11
Lycée agricole privé	0	16
Lycée public	13	157
Lycée privé	13	132
CFA et antennes de CFA	24	219
IUT	0	15
Université et antenne UFR	10	91
École de Commerce	1	13
École d'ingénieur	2	9
Établissements de formation du secteur sanitaire et social	6	72
Autres écoles de l'enseignement supérieur	2	42
Sites de formation continue	46	358

Champ : établissements, antennes, unités d'inscriptions, Écoles, organismes de formation, implantés dans la zone.

Source : EN-DEPP (BCP), Draaf, Conseil régional, Drees, AFPA – Traitement ORM.

ANNEXE MÉTHODOLOGIQUE

Précisions sur quelques sources

La principale source utilisée dans ce document est celle du recensement de la population (RP 2008) réalisé par l'Insee. Le RP a fait l'objet d'une rénovation en 2004, avec notamment un nouveau mode de collecte et des changements de concepts. Pour plus de précisions sur le RP rénové (méthode de collecte, conseils d'utilisation...), nous vous invitons à aller sur <www.insee.fr>.

Les données sur l'emploi

La majorité des données sur l'emploi sont issues du RP 2008. Dans le recensement, les personnes actives ayant un emploi peuvent être comptées à leur lieu de résidence ou à leur lieu de travail. Dans ce document, le choix a été fait d'exploiter les données au lieu de résidence dans la première partie, relative à la population (conditions et modes de vie des habitants) et les données au lieu de travail dans les parties sur l'emploi (parties II et III).

Pour rappel, le concept d'emploi a changé par rapport à celui utilisé dans les recensements antérieurs. Le RP rénové prend dorénavant en compte les situations mixtes ou intermédiaires comme celles des étudiants ou des retraités exerçant une activité professionnelle réduite.

Afin de compléter les données du RP, deux autres sources ont également servi :

- les estimations localisées d'emploi au lieu de travail pour observer l'évolution de l'emploi total entre 1999 et 2009 ;
- les déclarations annuelles des données sociales (DADS) pour observer les variations mensuelles de l'emploi salarié durant l'année 2010.

Les données sur les établissements

La source choisie pour analyser la structure des établissements (taille, secteur d'activité) est celle issue du système informatisé du répertoire national des entreprises et de leurs établissements (REE-Sirene). Géré par l'Insee, Sirene enregistre l'état civil de toutes les entreprises et leurs établissements, quelle que soit leur forme juridique et quel que soit leur secteur d'activité. Les entreprises étrangères qui ont une représentation ou une activité en France y sont également répertoriées.

Les données présentées dans la partie II sur l'activité économique concernent les établissements en activité au 1^{er} janvier 2010. Le champ utilisé ici exclut uniquement les unités sans réalité économique ou appartenant à des populations pour lesquelles la qualité du dénombrement était insuffisante.

Les données issues des fichiers de Pôle emploi (Unédic) ont également été exploitées afin d'observer l'évolution du nombre d'établissements employeurs sur une longue période (de 1999 à 2010). Le champ de cette source est plus restreint et ne couvre que les établissements du secteur privé industriel et commercial employant au moins un salarié et qui sont affiliés au régime d'assurance chômage.

Les données sur la demande d'emploi

Hormis un graphique relatif à l'évolution du taux de chômage localisé entre 2005 et 2011, les données traitées dans la partie III sur le chômage sont celles issues des fichiers de Pôle emploi. Plus précisément, il s'agit des demandeurs d'emploi inscrits à Pôle emploi en catégorie ABC. Cette catégorie regroupe les demandeurs d'emploi tenus de faire des actes positifs de recherche d'emploi, sans emploi ou exerçant une activité réduite. Les données sont brutes, c'est-à-dire non corrigées des variations saisonnières, et en stock (au 31.12.2011).

Les données sur la formation

Concernant la formation initiale, les effectifs retenus sont ceux qui préparent un diplôme de l'enseignement secondaire ou supérieur, dans les voies scolaires publiques ou privées sous contrat relevant de l'Éducation nationale et du ministère de l'Agriculture en 2010-2011 ou en apprentissage au 31.12.2010 (sources : EN-DEPP, Draaf, Conseil régional). Sont également intégrés les inscrits dans les écoles du secteur sanitaire et social (source : Drees).

En revanche, les personnes préparant un diplôme délivré par le ministère en charge de la jeunesse et des sports ne sont pas comptabilisées.

Concernant la formation professionnelle continue des demandeurs d'emploi, les effectifs retenus sont ceux ayant entamé une formation dans le cadre du Service public régional de formation permanente et d'apprentissage (SPRFPA) du Conseil régional PACA, ou une formation dispensée par l'AFPA PACA (tous financeurs) durant l'année 2011 (sources : Conseil régional, AFPA).

Pour l'ensemble des dispositifs, les données sont exploitées au lieu de l'établissement de formation.

Nomenclatures utilisées

Zone géographique

Le découpage géographique retenu dans ce document est celui de la zone d'emploi (version 2010). Selon la définition de l'Insee, « une zone d'emploi est un espace géographique à l'intérieur duquel la plupart des actifs résident et travaillent², et dans lequel les établissements peuvent trouver l'essentiel de la main-d'œuvre nécessaire pour occuper les emplois offerts ». Effectué conjointement par l'Insee et les services statistiques du ministère en charge du travail, le découpage en zones d'emploi constitue une partition du territoire adaptée aux études locales sur le marché du travail.

Afin d'identifier des spécificités locales, chaque indicateur de la zone d'emploi est mis en regard de la région PACA. La nouvelle version du zonage s'affranchissant des limites départementales et régionales, il n'est plus possible de faire des comparaisons avec les départements comme c'était le cas dans nos anciens documents. À noter que pour la zone d'emploi d'Avignon, qui s'étend au-delà de la région (sur le Languedoc-Roussillon), seules les données des communes de la région PACA sont prises en compte dans ce document.

Secteurs d'activité

La nomenclature choisie pour présenter les données sur les établissements et l'emploi selon le secteur d'activité est la nomenclature agrégée (NA, 2008), qui s'est substituée à la nomenclature économique de synthèse (NES). Les deux niveaux standards (sections et divisions en, respectivement, 21 et 88 postes), communs à la nomenclature d'activités française (NAF révision 2, 2008), ont été utilisés dans ce document.

Domaines professionnels / métiers

La nomenclature de métiers, utilisée dans les parties sur l'emploi et la demande d'emploi, est celle des familles professionnelles (FAP, version 2009). Élaborée par le ministère en charge du travail, sa construction résulte d'un rapprochement entre la nomenclature des professions et catégories socioprofessionnelles (PCS) et le répertoire opérationnel des métiers et des emplois (ROME) utilisé par Pôle emploi. Dans ce document la FAP est déclinée en 22 domaines professionnels mais également en 87 familles professionnelles dans deux tableaux.

Spécialités de formation

La nomenclature présente dans la dernière partie relative aux effectifs en formation est la nomenclature des spécialités de formation (NSF, 1994). Élaborée dans le cadre du Conseil national de l'information statistique (CNIS), la NSF a pour vocation de couvrir l'ensemble des formations (quel que soit le niveau) : initiales ou continues, secondaires ou supérieures, professionnelles ou non. Le niveau 17, correspondant à des grands domaines de spécialités constitués par agrégation de domaines plus détaillés, est celui qui est utilisé dans ce document.

Niveaux de formation

Les effectifs en formation (partie IV) sont répartis selon le niveau de la formation préparée, défini de la manière suivante :

Niveau V : diplôme de second cycle court professionnel, type CAP ou BEP

Niveau IV : diplôme type baccalauréat ou brevet professionnel

Niveau III : diplôme bac + 2, type BTS ou DUT et classes préparatoires aux grandes écoles

Niveau II : diplôme bac + 3 ou 4, type licence et master 1

Niveau I : diplôme bac + 5 et plus, type master 2, formations d'ingénieur, doctorat

À noter que les diplômes d'État du secteur sanitaire et social vont du niveau V au niveau I.

² C'est-à-dire dont la plupart des habitants ne sortent pas pour se rendre au travail.

Quelques définitions, concepts

La population active occupée (ou population active ayant un emploi) comprend, au sens du recensement de la population, les personnes qui déclarent être dans l'une des situations suivantes :

- exercer une profession (salariée ou non), même à temps partiel ;
- aider une personne dans son travail (même sans rémunération) ;
- être apprenti, stagiaire rémunéré ;
- être chômeur tout en exerçant une activité réduite ;
- être étudiant ou retraité mais occupant un emploi.

L'économie présentielle regroupe les activités mises en œuvre localement pour la production de biens et de services visant la satisfaction des besoins de personnes présentes dans la zone, qu'elles soient résidentes ou touristes.

Les fonctions métropolitaines, telles que définies dans le cadre de l'analyse fonctionnelle des emplois, recouvrent les cinq fonctions suivantes : conception-recherche, prestations intellectuelles, commerce inter-entreprise, gestion et culture-loisirs (cf. site Internet de l'Insee pour plus de précisions sur l'analyse fonctionnelle des emplois).

Quelques sigles

AAH : Allocation aux adultes handicapés

AFPA : Association nationale pour la formation professionnelle des adultes

BCP : Base centrale de pilotage (du ministère de l'Éducation nationale)

BEP : Brevet d'études professionnelles

BEPC : Brevet d'études du premier cycle

BP : Brevet professionnel

BTS(A) : Brevet de technicien supérieur (agricole)

CAF : Caisse d'allocations familiales

CAP : Certificat d'aptitude professionnelle

CEP : Certificat d'études primaires

CFA : Centre de formation d'apprentis

DADS : Déclaration annuelle des données sociales

DEE : Demande d'emploi enregistrée

DEFM : Demandeur d'emploi en fin de mois

DES : Demande d'emploi sortie

DGFIP : Direction générale des finances publiques

Direccte : Direction régionale des entreprises, de la concurrence, de la consommation, du travail et de l'emploi

Draaf : Direction régionale de l'alimentation, de l'agriculture et de la forêt

Drees : Direction de la recherche, des études, de l'évaluation et des statistiques

DROS : Dispositif régional d'observation sociale

DUT : Diplôme universitaire de technologie

EN-DEPP : Éducation nationale - Direction de l'évaluation, de la prospective et de la performance

FAP : Famille professionnelle

Insee : Institut national de la statistique et des études économiques

IUT : Institut universitaire de technologie

NA : Nomenclature agrégée

NAF : Nomenclature d'activités française

NES : Nomenclature économique de synthèse

NSF : Nomenclature des spécialités de formation

RCS : Registre du commerce et des sociétés

REE : Répertoire des entreprises et des établissements

ROME : Répertoire opérationnel des métiers et des emplois

RP : Recensement de la population

RSA : Revenu de solidarité active

Sirene : Système informatisé du répertoire national des entreprises et de leurs établissements

SPFI : Schéma prévisionnel des formations initiales

STS : Science, technologie, santé

UFR : Unité de formation et de recherche

Unédic : Union nationale pour l'emploi dans l'industrie et le commerce

Dernières publications de l'ORM

Tableau de bord Secteur & Métiers sanitaire et social
en Provence – Alpes – Côte d'Azur
Avril 2013
Collection *En ligne* – Le bulletin du sanitaire et social, n° 8

« Expérimentation locale pour
l'insertion territorialisée des étudiants »,
Rapport d'évaluation
Février 2013
Hors collection

« Expérimentation locale pour
l'insertion territorialisée des étudiants »,
Note de synthèse du rapport d'évaluation
Février 2013
Hors collection

Animation et sports - Le semestriel n° 17
Février 2013
Collection *Les périodiques des missions*

Pourquoi une prospective régionale sur les questions
d'emploi et de formation ?
Février 2013
Collection *Mémo*, n° 56

Tableau de bord maintien dans l'emploi
Données 2011 pour la région
Provence – Alpes – Côte d'Azur
Janvier 2013
Collection *En ligne* – Note Handicap, n° 1

Tableau de bord Formation sanitaire et social en
Provence – Alpes – Côte d'Azur
Janvier 2013
Collection *En ligne* – Le bulletin du sanitaire et social, n° 7

Handicap, Chiffres-clés 2011
Janvier 2013
Hors collection

Métiers-formations
> Quelles relations en
Provence – Alpes – Côte d'Azur ?
Janvier 2013
Collection *En quelques chiffres*, n° 11



PROVENCE - ALPES - CÔTE D'AZUR

Observatoire Régional des Métiers

41, la Canebière - 13001 Marseille - Tél. 04 96 11 56 56 - Fax 04 96 11 56 59 - E-mail info@orm-paca.org

Retrouvez l'ensemble de nos publications en ligne sur : www.orm-paca.org