



PRITH Provence –
Alpes – Côte d'Azur

PLAN RÉGIONAL POUR L'INSERTION DES TRAVAILLEURS HANDICAPÉS (PRITH)

SUIVI STATISTIQUE

Données régionales et départementales

3^e édition - Janvier 2026

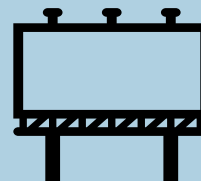


Mission observation Handicap



Qu'est-ce que le PRITH ?

Contexte de réalisation du suivi statistique



LE PRITH – Définition et contexte

Définition

Le Plan régional d'insertion des travailleurs handicapés (PRITH) est un programme national organisé par le législateur et décliné dans chaque région. Il a pour objectif de renforcer la coordination entre les professionnels œuvrant pour une meilleure insertion professionnelle des personnes en situation de handicap

La [circulaire DGEFP n°2009-15 du 26 mai 2009](#) définit le PRITH et l'organise autour de 4 grands axes :

- L'accès à l'emploi
- L'accès à la formation et à l'alternance
- Le maintien dans l'emploi
- La sensibilisation des employeurs

Retrouvez des informations au sujet du plan et de sa mise en œuvre sur le site dédié au [PRITH Provence – Alpes – Côte d'Azur](#)

Cadre d'intervention

3 étapes de mise en œuvre du PRITH 2022-2025 :

1. Un diagnostic quantitatif et qualitatif sur l'emploi et la formation professionnelle des travailleurs handicapés en région Provence - Alpes - Côte d'Azur, confié au Carif-Oref
2. Un plan d'action établi chaque année
3. La mise en place d'indicateurs de suivi et d'évaluation tout au long de la mise en œuvre du plan

LE SUIVI DU PRITH – modalités de réalisation

- Le présent suivi statistique est réalisé sur l'ensemble des indicateurs qui avaient été renseignés pour le diagnostic publié au premier trimestre 2022.
- La liste de ces indicateurs a été inventoriée avec les institutions pilotes du PRITH (État, Agefiph, Fiphfp) et validée en Comité des financeurs de la Mission observation handicap du Carif-Oref Provence – Alpes – Côte d'Azur (État, Conseil régional, Agefiph).
- La plupart des données recueillies portent sur l'année 2024.

Points saillants de cette 3ème édition

Pour cette 3ème édition, le comité de pilotage de la Mission observation handicap du Carif-Oref Provence – Alpes – Côte d'Azur a souhaité valoriser davantage de données et suivre dans le temps la plupart des indicateurs. Ce document comprend pour la première fois :

1. Des graphiques illustrant les chiffres les plus essentiels en ouverture de chaque axe
2. Des comparaisons entre les données de l'année 2023 et leur équivalent 2024

Par ailleurs, dans le cadre d'une coopération régulière avec la Direction Régionale de France Travail, ont été consolidées les données transmises chaque année.

LE PRITH – Quel système d'information statistique ?



L'expertise du système d'information statistique détaillée
par grands indicateurs

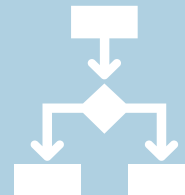
Les axes :

- 1 – Accès à l'emploi
- 2 – Formation et alternance
- 3 – Maintien dans l'emploi
- 4 – Sensibilisation des entreprises

Légende du document :

- ↗ : hausse sur un an de l'indicateur suivi
- ↘ : baisse sur un an de l'indicateur suivi
- ↔ : stagnation sur un an de l'indicateur suivi

Les 4 axes du PRITH : chiffres-clés et enjeux



Axe 1 : Accès à l'emploi

Les chiffres clés

22 750 DEBOE (*) FEMMES



+ 7,1 % DE DEBOE (*) EN UN AN (catégories A, B, C)



(*) Demandeurs d'emploi bénéficiaires de l'obligation d'emploi

En synthèse

En 2024, **42 660 personnes** sont bénéficiaires de l'obligation d'emploi (DEBOE), soit **9,1 % des demandeurs d'emploi** (cat A, B, C) de Provence - Alpes - Côte d'Azur. La proportion des DEBOE dans la demande d'emploi est au niveau régional légèrement inférieure à la moyenne nationale (9,4 %). Elle atteint une fois de plus son minimum départemental dans les Bouches-du-Rhône (8,2%, + 0,1 point en un an) et son maximum dans les Alpes-de-Haute-Provence (10,4%, + 0,8 point en un an).

Le nombre de DEBOE a augmenté de 7,1 % en un an.

Sur la même période, le nombre de demandeurs d'emploi (DE) tous publics a augmenté de 1,7 %. L'ensemble des départements à l'exception des Hautes-Alpes ont contribué à cette hausse dans des proportions variables.

En région comme dans tous les départements, les DEBOE sont **majoritairement des femmes** et des personnes âgées de **50 ans ou plus** (à une fréquence double de l'ensemble des publics). Ils relèvent principalement de la **catégorie A** (sans emploi) et à nouveau, dans des proportions nettement supérieures à l'ensemble des publics de **demandeurs d'emploi** (67 % contre 52 % à l'échelle de la région).

Ils sont enfin **moins fréquemment allocataires de l'AAH (Allocation aux Adultes Handicapés)** en région qu'au niveau national (19 % contre 25 % au national).

Axe 1 : Accès à l'emploi

11. Les demandeurs d'emploi bénéficiaires de l'obligation d'emploi

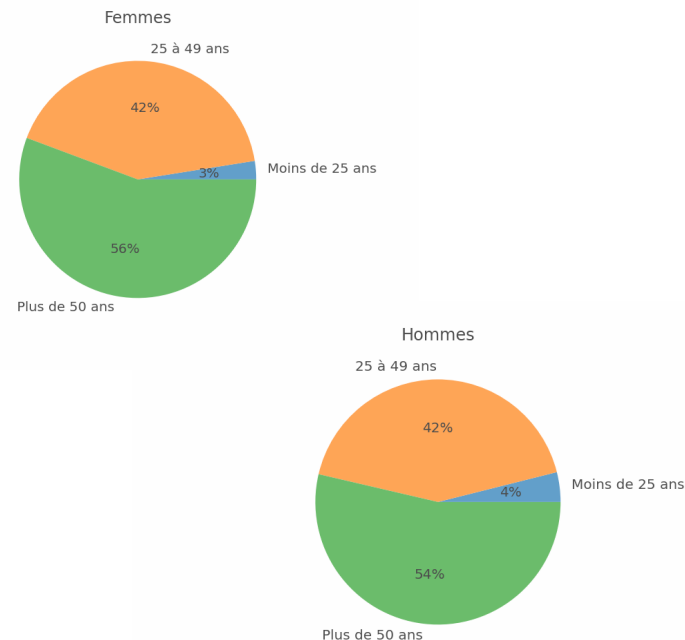
111. Évolution des demandeurs d'emploi bénéficiaires de l'obligation d'emploi (catégories A, B et C)

	2023 (*)	2024	Évolution 2023-2024
Région	39 820	42 660	↗ + 7,1 %

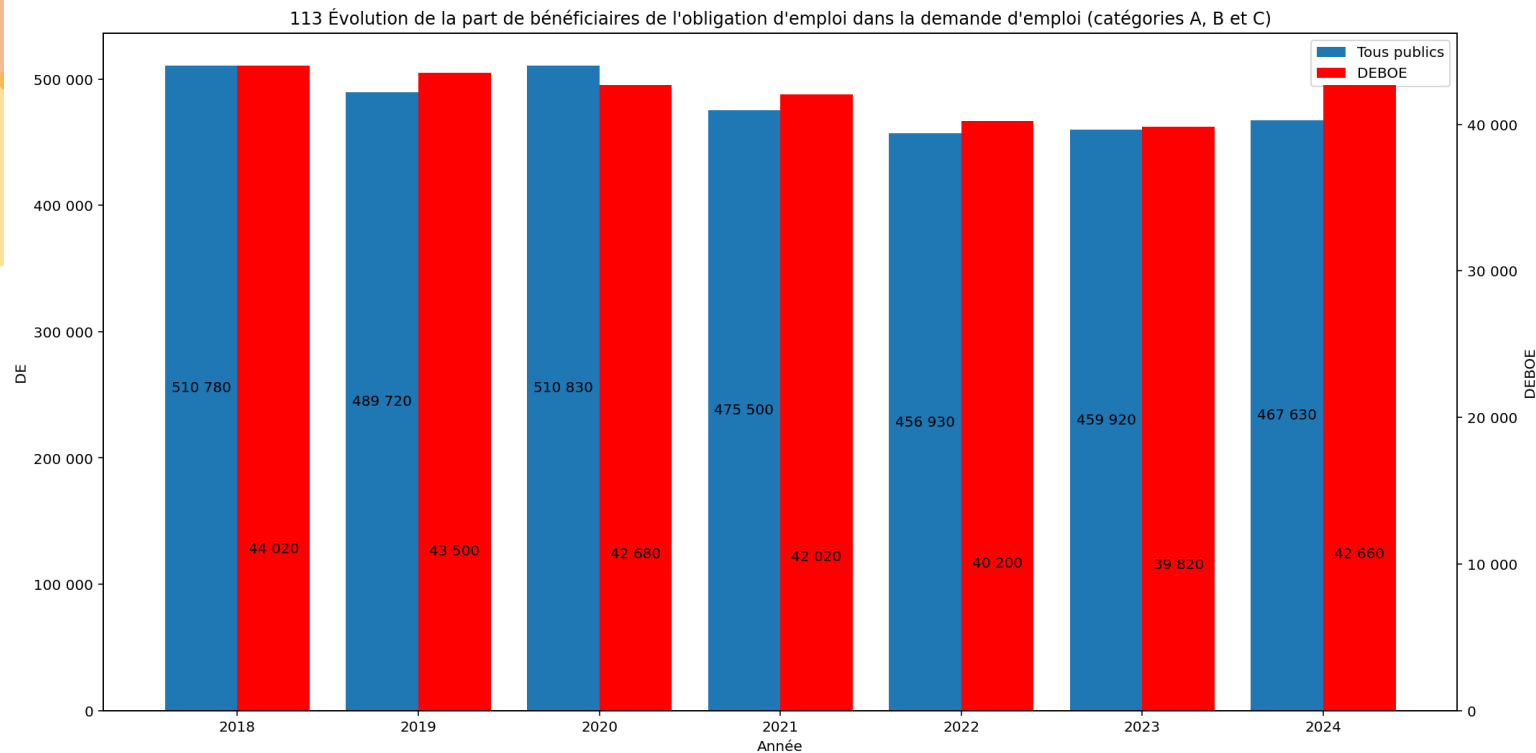
(*) Le nombre de demandeurs d'emploi a été recalculé par France Travail en juin 2025 pour l'ensemble des exercices précédents et arrondi à la dizaine. La recherche dans les statistiques du travail pour le mois de décembre 2023 donne ainsi un résultat différent de celui affiché pour le même mois dans la précédente édition du tableau de bord.

Source : France Travail – STMT (fin décembre 2023 et fin décembre 2024), données brutes - Traitement Carif-Oref Provence - Alpes - Côte d'Azur.

112. Répartition des demandeurs d'emploi bénéficiaires de l'obligation d'emploi selon le sexe et l'âge



Axe 1 : Accès à l'emploi



Source : France Travail – STMT (fin décembre de 2018 à 2024), données brutes - Traitement Carif-Oref Provence - Alpes - Côte d'Azur.

Axe 1 : Accès à l'emploi

114. Demandeurs d'emploi bénéficiaires de l'obligation d'emploi en Provence – Alpes – Côte d'Azur et en France



Nombre de DEBOE

Région **42 660**

France métropolitaine **497 210**



Part des DEBOE dans la demande d'emploi

Région **9,1 %**

France métropolitaine **9,4 %**

Source : France Travail – STMT (décembre 2024), données brutes - Traitement Carif-Oref Provence - Alpes - Côte d'Azur.

115. Demandeurs d'emploi bénéficiaires de l'obligation d'emploi allocataires de l'allocation aux adultes handicapés (AAH)



Part des DEBOE bénéficiaires de l'AAH

Région **19 %**

France métropolitaine **25 %**

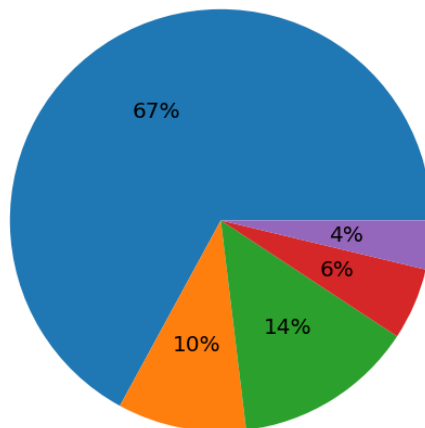
Source : Agefiph, « Emploi et chômage des personnes handicapées, Année 2024, Région Provence – Alpes – Côte d'Azur »

Axe 1 : Accès à l'emploi

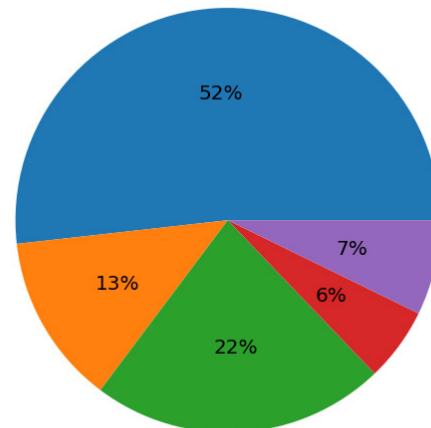
116. Structure des demandeurs d'emploi selon la catégorie

- A : sans emploi
- B : ayant exercé une activité réduite courte (i.e de 78 heures ou moins au cours du mois)
- C : ayant exercé une activité réduite longue (i.e de plus de 78 heures au cours du mois)
- D : non-tenus de faire des actes positifs de recherche d'emploi (en raison d'un stage, d'une formation, d'une maladie...), sans emploi
- E : non-tenus de faire des actes positifs de recherche d'emploi, en emploi

DEBOE



Tous publics



Source : France Travail – STMT (décembre 2024), données brutes - Traitement Carif-Oref Provence - Alpes - Côte d'Azur.

Axe 1 : Accès à l'emploi

12. Comparaison des caractéristiques des DEBOE par rapport à l'ensemble des publics

121. Nombre et part de femmes

	2023-Nombre	2023-Part	2024-Nombre	2024-Part
DEBOE	20 900	52 %	↗ 22 750	53 %
Tous publics	234 850	51 %	↗ 238 500	51 %

122. Nombre et part de 50 ans ou plus

	2023-Nombre	2023-Part	2024-Nombre	2024-Part
DEBOE	21 770	55 %	↗ 23 350	55 %
Tous publics	130 910	28 %	↗ 132 490	28 %

123. Nombre et part de titulaires d'un CAP-BEP ou moins

	2023-Nombre	2023-Part	2024-Nombre	2024-Part
DEBOE	8 140	20 %	↗ 8 850	21 %
Tous publics	72 560	16 %	↗ 74 440	16 %

124. Nombre et part de titulaires d'un diplôme de niveau bac ou supérieur

	2023-Nombre	2023-Part	2024-Nombre	2024-Part
DEBOE	16 180	41 %	↗ 17 810	42 %
Tous publics	253 120	55 %	↗ 260 910	56 %

Source : France Travail – STMT (décembre 2023 et décembre 2024), données brutes -
Traitement Carif-Oref Provence - Alpes - Côte d'Azur.

PRITH SUIVI STATISTIQUE Données régionales et départementales - 3^e édition

Axe 1 : Accès à l'emploi

125. Part de DE de faible niveau de qualification*

	2023	2024
DEBOE	34 %	33 %
Tous publics	27 %	27 %

* *Mancœuvre, OS, Employé non qualifié – Nomenclature France Travail*

128. Ancienneté moyenne d'inscription au chômage (jours)

	2023	2024
DEBOE	765 jours	↘ 706 jours
Tous publics	582 jours	↘ 574 jours

Source : Agefiph, "Emploi et chômage des personnes handicapées – Année 2024" Région Provence - Alpes - Côte d'Azur - Traitement Carif-Oref Provence - Alpes - Côte d'Azur.

126. Nombre et part d'inscrits depuis au moins un an

	2023-Nombre	2023-Part	2024-Nombre	2024-Part
DEBOE	20 630	52 %	↗ 22 200	52 %
Tous publics	191 340	42 %	↗ 193 530	41 %

127. Nombre et part d'inscrits depuis au moins trois ans

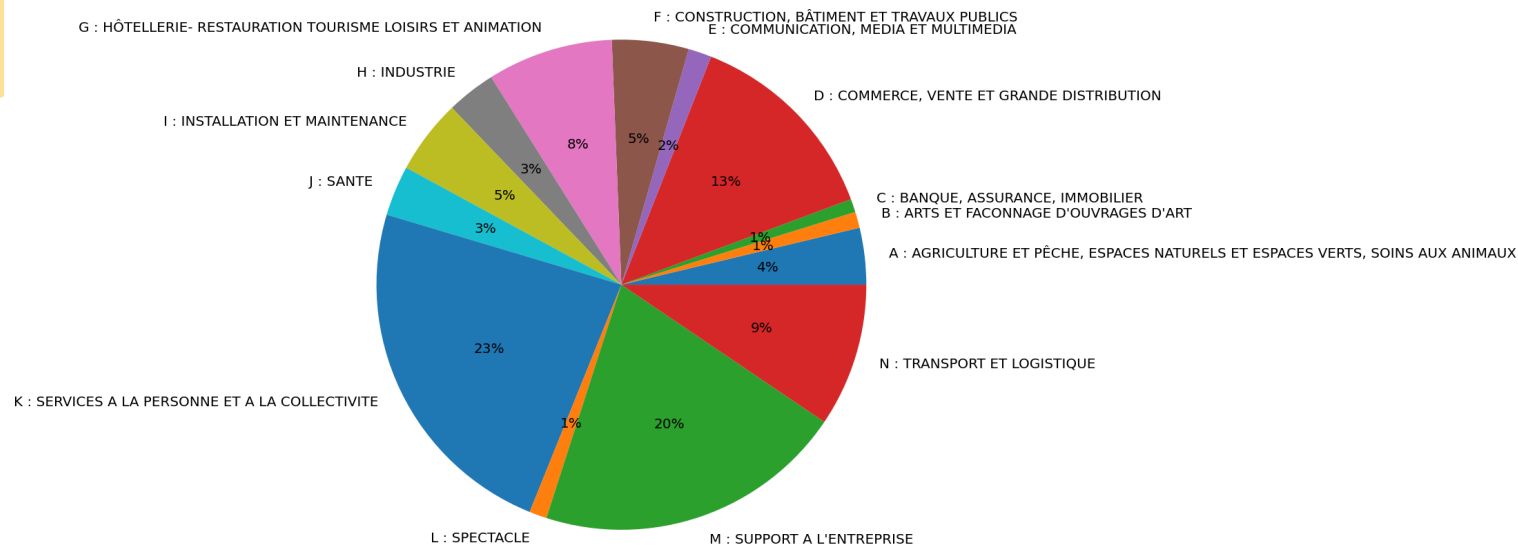
	2023-Nombre	2023-Part	2024-Nombre	2024-Part
DEBOE	7 830	20 %	↘ 7 420	17 %
Tous publics	66 620	14 %	↘ 63 380	14 %

Source : France Travail – STMT (décembre 2023 et décembre 2024), données brutes - Traitement Carif-Oref Provence - Alpes - Côte d'Azur.

Axe 1 : Accès à l'emploi

13. Les domaines professionnels de recherche d'emploi

131. Domaines professionnels les plus recherchés par les DEBOE



Source : France Travail – STMT (décembre 2024), données brutes - Traitement Carif-Oref Provence - Alpes - Côte d'Azur.

Axe 1 : Accès à l'emploi

132. Rapport du nombre de DEBOE sur le nombre de DE tous publics par domaine professionnel

Part tous domaines professionnels	9,1 %
Support à l'entreprise	13,9 %
Arts et façonnage d'ouvrages d'art	12,3 %
Installation et maintenance	11,9 %
Services à la personne et à la collectivité	11,8 %
Transport et logistique	8,6 %
Commerce, vente et grande distribution	8,3 %
Agriculture et pêche, espaces naturels et espaces verts, soins aux animaux	8,2 %
Industrie	8,2 %
Santé	7,3 %
Construction, bâtiment et travaux publics	6,1 %
Hôtellerie-restauration tourisme loisirs et animation	6,1 %
Communication, media et multimédia	5,9 %
Banque, assurance, immobilier	5,2 %
Spectacle	3,3 %

Source : France Travail – STMT (décembre 2024), données brutes - Traitement Carif-Oref Provence - Alpes - Côte d'Azur.

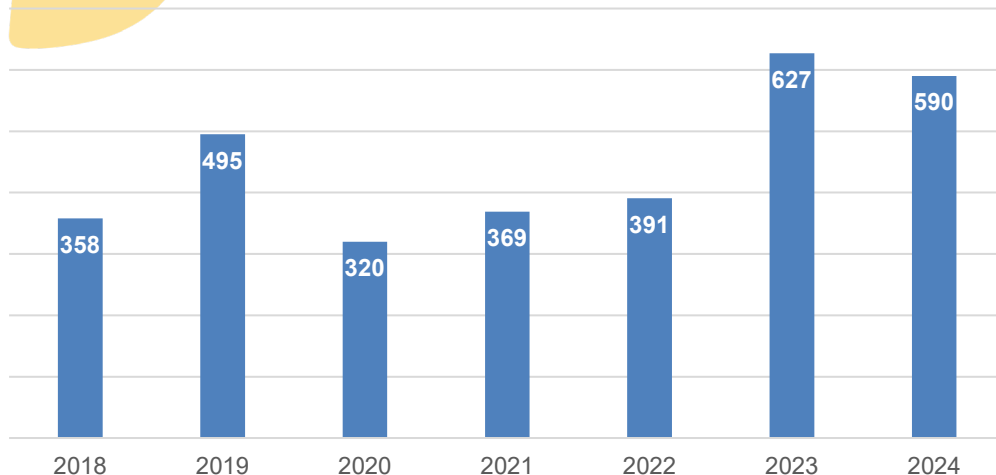
Axe 1 : Accès à l'emploi

14. Évolution des créations d'activité soutenues par l'Agefiph



Évolution 2023/2024

↘ - 6 %



Source : Agefiph, « Emploi et chômage des personnes handicapées - Année 2024 », Région Provence - Alpes - Côte d'Azur - Traitement Carif-Oref Provence - Alpes - Côte d'Azur.

Axe 1 : Accès à l'emploi

15. Les caractéristiques des placements conventionnels

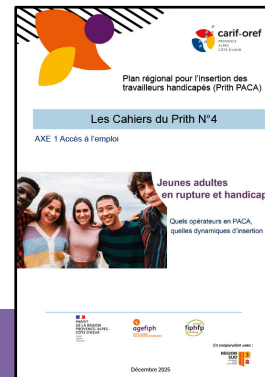
151. Caractéristiques des créateurs d'activité aidés financièrement par l'Agefiph

	2023	2024
Femmes	47 %	49 %
50 ans ou plus	38 %	42 %
Bac et +	65 %	61 %

Source : Agefiph, "Emploi et chômage des personnes handicapées - Année 2024 ", Région Provence - Alpes - Côte d'Azur - Traitement Carif-Oref Provence - Alpes - Côte d'Azur.

Axe 1 : Accès à l'emploi

Une étude sur les jeunes en situation de handicap et éloignés de l'emploi



Zoom sur la prise en compte du handicap par les opérateurs de l'accompagnement des jeunes dits en rupture...

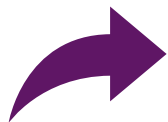
Dans le cadre des 'Cahiers du Prith', après 3 numéros publiés l'an passé la Mission observation Handicap du Carif-Oref Provence – Alpes – Côte d'Azur a été sollicitée en 2025 pour conduire une enquête auprès d'opérateurs de l'insertion sociale et professionnelle (Écoles de la deuxième chance, lauréats de l'appel à projet 'Jeunes en rupture' du Contrat d'Engagement Jeunes, etc.)

Cette enquête s'inscrit en complémentarité avec un état des lieux sur les 'transitions école/emploi' qui a été également réalisé dans le cadre du Prith, avec l'appui de son assistance à maîtrise d'ouvrage.

Les résultats de l'enquête conduite par le Carif-Oref Provence – Alpes – Côte d'Azur recensent les difficultés rencontrées par les jeunes en rupture et les besoins des opérateurs qui les accompagnent, ces résultats étant présentés 'en entonnoir' (problématiques générales de rupture → besoins en matière de santé → prise en compte du handicap).

En résumé, cette étude fait ressortir un décalage dans la prise en compte du handicap entre d'une part les acteurs de l'insertion professionnelle, plus souvent avancés dans leurs pratiques intégratives ; et d'autre part certains opérateurs de l'insertion sociale, qui disposent plus rarement d'un référent handicap ou qui connaissent moins souvent les aides dédiées. Voici le lien vers la note de synthèse de cette étude : <https://publications.cariforef-provencealpescotedazur.fr/Les-Cahiers-du-Prith-No-4>

Axe 1 : Accès à l'emploi – Données en ligne



Sources, données et constats détaillés par grands
indicateurs et départements

Axe 2 : Accès à la formation

Les chiffres clés

275 primés Agefiph



Nombre d'entrées en 2024 en contrats d'apprentissage aidés par l'Agefiph (+ 16 % en un an)

91 contrats de professionnalisation

Nombre de Contrats de professionnalisation de travailleurs handicapés (TH) (- 16 % en un an)



En synthèse

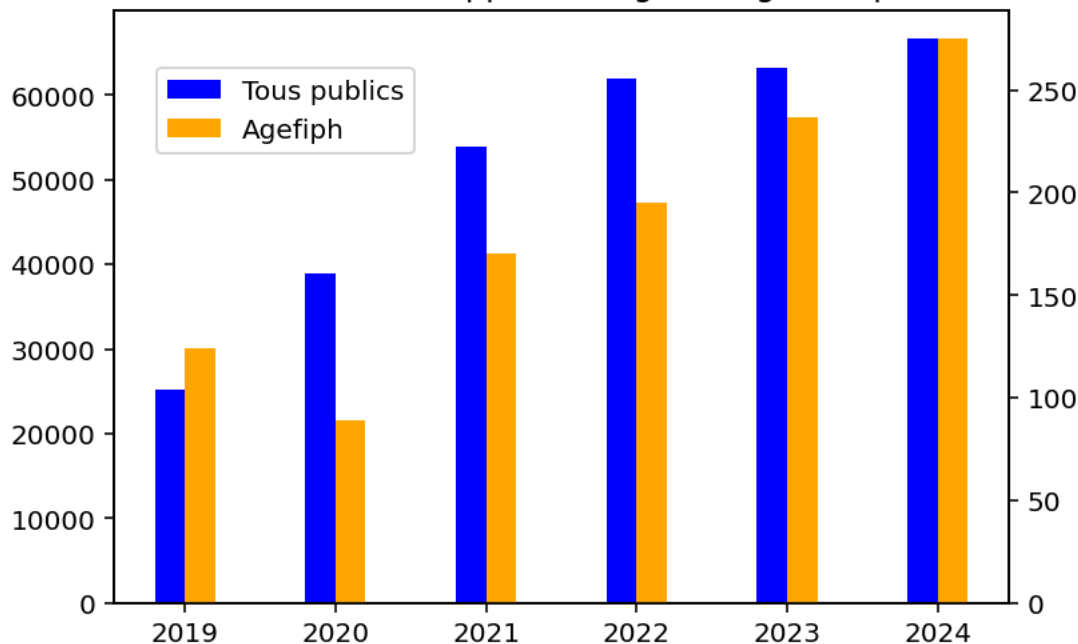
En 2024, en région comme dans tous les départements à l'exception des Bouches-du-Rhône, les bénéficiaires de l'obligation d'emploi (DEBOE) en formation sont **majoritairement des femmes** (53,3 % des DEBOE en formation à l'échelle régionale).

Par rapport à la structure des demandeurs d'emploi (DE) recensés dans l'Axe 1, les effectifs en formation se caractérisent par :

- une **sur-représentation des moins de 25 ans** : 4,6 % des DEBOE de la classe d'âge sont en formation, alors qu'ils représentent 3,2 % des DEBOE (29,0 % des DE de cette classe d'âge sont en formation au plan régional – ils constituent 12,2 % des DE),
- un **moindre engouement des 50 ans ou plus** (42,9 % d'une classe d'âge représentant 55 % des DEBOE en région), toutefois moins marqué que parmi l'ensemble des publics (17,7 % contre 28 % de DETP à l'échelle régionale),
- un **intérêt des titulaires d'un CAP-BEP** (38 % des DEBOE en formation dans ce groupe comptant 37 % des DEBOE) plus marqué que chez l'ensemble des publics - 26 % des effectifs en formation vs 28 % des DE

Axe 2 : Accès à la formation

Nombre de contrats d'apprentissage enregistrés par année



Sources : Dares - Drets Provence - Alpes - Côte d'Azur ; Agefiph, (« Emploi et chômage des personnes handicapées – Année 2024 » , « Emploi et chômage des personnes handicapées – Année 2022 » Région Provence - Alpes - Côte d'Azur) - Traitement Carif-Oref Provence - Alpes - Côte d'Azur.

Axe 2 : Accès à la formation

21. Caractéristiques des DEBOE en formation

211. Nombre et part de femmes

	2023 - Nombre	2023 - Part	2024 - Nombre	2024 - Part
DEBOE	5 420	54 %	↘ 4 190	53 %
Tous publics	52 740	53 %	↘ 45 420	50 %

212. Nombre et part de moins de 25 ans

	2023 - Nombre	2023 - Part	2024 - Nombre	2024 - Part
DEBOE	410	4 %	↘ 360	5 %
Tous publics	17 150	17 %	↘ 16 490	18 %

213. Nombre et part de 50 ans ou plus

	2023 - Nombre	2023 - Part	2024 - Nombre	2024 - Part
DEBOE	4 410	44 %	↘ 3 370	43 %
Tous publics	19 180	19 %	↘ 16 060	18 %

214. Nombre et part des niveaux de formation CAP-BEP

	2023 - Nombre	2023 - Part	2024 - Nombre	2024 - Part
DEBOE	3 880	39 %	↘ 2 970	38 %
Tous publics	27 400	28 %	↘ 23 360	26 %

Source : France Travail, Fichier des entrées en formation, Données brutes – années 2023 et 2024 - Traitement Carif-Oref Provence - Alpes - Côte d'Azur.

22. Organismes de formation et stagiaires en formation - Faits saillants

1 250 stagiaires en situation de handicap dans les OF, CFA et instituts financés par le Conseil régional

78 organismes de formation accueillent des stagiaires en situation de handicap (Marché Compétences professionnelles)

424 stagiaires en situation de handicap entrés en formation dans le « Marché Compétences Pro »

Source : Région - Bases de données des stagiaires en formation professionnelle 2024 (hors sanitaire et social) - Traitement Carif-Oref Provence - Alpes - Côte d'Azur.

Axe 2 : Accès à la formation

23. Contrats d'apprentissage

231. Nombre d'entrées en contrats d'apprentissage aidées par l'Agefiph (2019 - 2024)

	Tous publics	Primés Agefiph	Poids Agefiph/Tous publics
2019	25 237	124	0,5 %
2020	38 937	89	0,2 %
2021	53 932	170	0,3 %
2022	61 941	195	0,3 %
2023	63 204	237	0,4 %
2024	↗ 66 661	↗ 275	0,4 %
Évolution 2023/2024	+ 5 %	+ 16 %	stable

Sources : Dares - Drets Provence - Alpes - Côte d'Azur ; "Emploi et chômage des personnes handicapées". Année 2024, Région Provence - Alpes - Côte d'Azur, Agefiph

Axe 2 : Accès à la formation

232. Nombre de contrats d'apprentissage en région et en France (2024) et tendance sur un an

2024	Tous publics	TH
France métropolitaine	↗ 1 020 586	↗ 17 034
Provence – Alpes – Côte d'Azur	↗ 74 107	↗ 1 227

Évolution 2023/2024		
France métropolitaine	+ 3 %	+ 11 %
Provence – Alpes – Côte d'Azur	+ 4 %	+ 20 %

Source : Dcrets Provence - Alpes - Côte d'Azur, Nombre de contrats – 2023 et 2024, Traitement Carif-Oref Provence - Alpes - Côte d'Azur

Axe 2 : Accès à la formation

233. Nombre de contrats d'apprentissage par type d'employeur en France et en région (2024)

	Type d'employeur	Tous publics	TH	Poids TH/Tous publics
France métropolitaine	Privé	7 987 272	7 15 346	1,55 %
	Public	7 33 313	7 1 689	5,07 %
	Total	7 1 020 586	7 17 034	1,67 %
Provence – Alpes – Côte d'Azur	Privé	7 71 592	7 1 103	1,54 %
	Public	7 2 515	7 124	4,93 %
	Total	7 74 107	7 1 227	1,66 %

Source : Dcrets Provence - Alpes - Côte d'Azur, Nombre de contrats – 2023 et 2024, Traitement Carif-Oref Provence - Alpes - Côte d'Azur

Axe 2 : Accès à la formation

234a. Caractéristiques des personnes en situation de handicap (PSH) en contrat d'apprentissage au regard de l'ensemble de la population en contrat d'apprentissage (2024)

		Femmes		Âge moyen (années)	Non-diplômés		Titulaires d'un CAP-BEP		Titulaires d'un Bac		Titulaires d'un diplôme du supérieur	
		Nombre	Part		Nombre	Part	Nombre	Part	Nombre	Part	Nombre	Part
Provence – Alpes – Côte d'Azur	PSH	↗ 542	44,2 %	26,6	↗ 338	27,5 %	↗ 181	14,8 %	↗ 345	28,1 %	↗ 361	29,4 %
	Tous publics	↗ 32 725	44,2 %	20,5	↗ 15 010	20,3 %	↗ 6 635	9,0 %	↗ 27 158	36,6 %	↗ 23 985	32,4 %

Source : Dreets Provence - Alpes - Côte d'Azur, Nombre de contrats - 2024, Traitement Carif-Oref Provence - Alpes - Côte d'Azur

Axe 2 : Accès à la formation

234b. Taille de l'entreprise d'accueil des stagiaires en contrat d'apprentissage en région (2024)

Taille de l'entreprise		Moins de 10 salariés		De 10 à 49 salariés		De 50 à 249 salariés		250 salariés et plus	
		Nombre	Part	Nombre	Part	Nombre	Part	Nombre	Part
Provence – Alpes – Côte d'Azur	PSH	7 487	40 %	7 262	21 %	7 138	11 %	7 339	28 %
	Tous publics	7 34 449	46 %	7 15 950	22 %	7 7 291	10 %	7 16 414	22 %

Source : Dreets Provence - Alpes - Côte d'Azur, Nombre de contrats - 2024, Traitement Carif-Oref Provence - Alpes - Côte d'Azur

Axe 2 : Accès à la formation

234c. Secteur d'activité des stagiaires en contrat d'apprentissage en région (2024)

Secteur d'activité de l'employeur		Agriculture, sylviculture et pêche		Industrie		Construction		Services	
		Nombre	Part	Nombre	Part	Nombre	Part	Nombre	Part
Provence – Alpes – Côte d'Azur	PSH	↗ 25	2 %	↗ 148	12 %	↗ 89	7 %	↗ 966	79 %
	Tous publics	↘ 834	1 %	↗ 8 784	12 %	↘ 8 502	11 %	↗ 55 987	76 %

Source : Dreets Provence - Alpes - Côte d'Azur, Nombre de contrats - 2024, Traitement Carif-Oref Provence - Alpes - Côte d'Azur

Axe 2 : Accès à la formation

24. Contrats de professionnalisation

241. Nombre de contrats de professionnalisation

		Tous publics	TH	Part PSH/Tous publics
2024	France métropolitaine	↘ 69 746	↘ 1 500	2 %
	Provence – Alpes – Côte d'Azur	↘ 4 460	↘ 91	2 %

Évolution 2023/2024	France métropolitaine	- 22 %	- 28 %
	Provence – Alpes – Côte d'Azur	- 25 %	- 16 %

Source : Dares - Drets Provence - Alpes - Côte d'Azur - Agefiph, Nombre de nouveaux contrats signés – 2023 et 2024 - Traitement Carif-Oref Provence - Alpes - Côte d'Azur.

Axe 2 : Accès à la formation

242a. Caractéristiques des PSH en contrat de professionnalisation au regard de l'ensemble de la population en contrat de professionnalisation (2024)

		Femmes		Âge moyen (années)	Non-diplômés		Titulaires d'un CAP-BEP		Titulaires d'un Bac		Titulaires d'un diplôme du supérieur	
		Nombre	Part		Nombre	Part	Nombre	Part	Nombre	Part	Nombre	Part
Provence – Alpes – Côte d'Azur	PSH	↘ 33	36,5 %	36.1	↗ 29	31,3 %	↘ 19	20,7 %	↘ 20	21,6 %	↘ 24	26,4 %
	Tous publics	↘ 2 210	49,6 %	30.5	↘ 691	15,5 %	↘ 613	13,8 %	↘ 1 297	29,1 %	↘ 1 854	41,6 %

Source : Dreets Provence - Alpes - Côte d'Azur, Nombre de contrats - 2024, Traitement Carif-Oref Provence - Alpes - Côte d'Azur

Note : les totaux de la structure en niveau de formation ne correspondent pas aux données globales isolées dans le précédent tableau du fait d'approximations successives lors du redressement des échantillons ayant servi à produire les indicateurs d'intérêt.

Axe 2 : Accès à la formation

242b. Taille de l'entreprise d'accueil des stagiaires en contrat de professionnalisation en région (2024)

Taille de l'entreprise		Moins de 10 salariés		De 10 à 49 salariés		De 50 à 249 salariés		250 salariés et plus	
		Nombre	Part	Nombre	Part	Nombre	Part	Nombre	Part
Provence – Alpes – Côte d'Azur	PSH	↘ 31	34 %	↘ 11	12 %	↔ 8	9 %	↘ 40	44 %
	Tous publics	↘ 1 233	28 %	↘ 725	16 %	↘ 508	11 %	↘ 1 993	45 %

Source : Dreets Provence - Alpes - Côte d'Azur, Nombre de contrats - 2024, Traitement Carif-Oref Provence - Alpes - Côte d'Azur

Axe 2 : Accès à la formation

242b. Secteur d'activité des stagiaires en contrat de professionnalisation en région (2024)

Secteur d'activité de l'employeur		Agriculture, sylviculture et pêche		Industrie		Construction		Services	
		Nombre	Part	Nombre	Part	Nombre	Part	Nombre	Part
Provence – Alpes – Côte d'Azur	PSH	s.s.	s.s.	↘ 9	s.s.	↘ s.s.	s.s.	↘ 78	s.s.
	Tous publics	↘ 27	1 %	↘ 498	11 %	↘ 297	7 %	↘ 3 638	82 %

s.s. : secret statistique

Source : Dreets Provence - Alpes - Côte d'Azur, Nombre de contrats - 2024, Traitement Carif-Oref Provence - Alpes - Côte d'Azur

Axe 2 : Accès à la formation

25. La Ressource Handicap Formation (RHF) : une offre de services co-pilotée par l'Agefiph et dédiée à la sécurisation des parcours de formation

--> en 2024, **57 Organismes de formation** ont clôturé un plan de progrès sur la politique accessibilité^{1,*}.

--> en 2024, **115 organismes de formation** ont été accompagnés individuellement par la RHF et **26** collectivement (+ 47 % en un an au global).

--> en 2024, **64 référents handicap** ont bénéficié d'actions de professionnalisation individuelle sur cette question par l'intermédiaire du Carif-Oref et de l'Agefiph (dont 57 % d'alternants, et 37 % de demandeurs d'emplois), et **48** autres d'accompagnements collectifs*.

¹ Génération d'une affiche de communication et d'un dossier de synthèse finalisé

* Nouvel indicateur de la RHF

Source : Ressource Handicap Formation Provence – Alpes – Côte d'Azur - Rapport d'activité 2024 - Traitement Carif-Oref Provence – Alpes – Côte d'Azur

Axe 2 : Accès à la formation

Les fins de formation des DEBOE passées à la loupe...

Une enquête sur les transitions formation professionnelle/emploi auprès d'OF, de conseillers France Travail et de DEBOE

Une précédente étude de la Mission observation Handicap du Carif-Oref Provence – Alpes – Côte d'Azur consacrée aux besoins des OF et des CFA ([Quelle sécurisation des projets de formation en Provence – Alpes – Côte d'Azur](#), décembre 2021) avait fait ressortir leur souhait de disposer d'outils et aides pour mieux accompagner les fins de formation des DEBOE. À la demande de l'État, de la Région et de l'Agefiph – et en partenariat avec la Direction Régionale de France Travail -, un 5^{ème} 'Cahier du Prith' sera publié sur cette thématique (à paraître au 1^{er} trimestre 2026).

Cette publication s'appuiera sur une enquête qualitative conduite au second semestre 2025 auprès d'une part d'organismes de formation et centres de formation d'apprentis ; d'autre part de conseillers France Travail ; et enfin de demandeurs d'emploi en situation de handicap qui n'ont pas été totalement satisfaits de la formation professionnelle qu'ils ont suivie récemment, ayant des réserves ou critiques relatives à la fin de leur formation (par exemple préparation aux examens, modalités de passation, accompagnement du projet professionnel, préparation à l'emploi, etc.) .

Les premiers matériaux de cette enquête laissent à penser que, si les transitions entre formation et emploi font l'objet d'une attention accrue - les DEBOE interrogés s'étant en général sentis très soutenus par leur conseiller de France Travail -, la préparation à la sortie de formation est plutôt perçue comme insuffisante.


Axe 2 : Formation et alternance – Données en ligne



Sources, données et constats détaillés
par grands indicateurs et départements

Axe 3 : Maintien dans l'emploi

Les chiffres clés

 **19 427 personnes accompagnées individuellement par le service social de la Carsat (- 11 % en un an)**

→ Signalements ayant donné lieu à l'ouverture d'un parcours :

- 53 % provenant des médecins du travail (secteur privé),
- 15 % effectués par le salarié
- 11 % effectués par l'employeur (secteur privé)



En synthèse

- **9 373 personnes** se sont inscrites à France Travail suite à un **licenciement pour inaptitude physique (10 % de plus qu'en 2023)**.

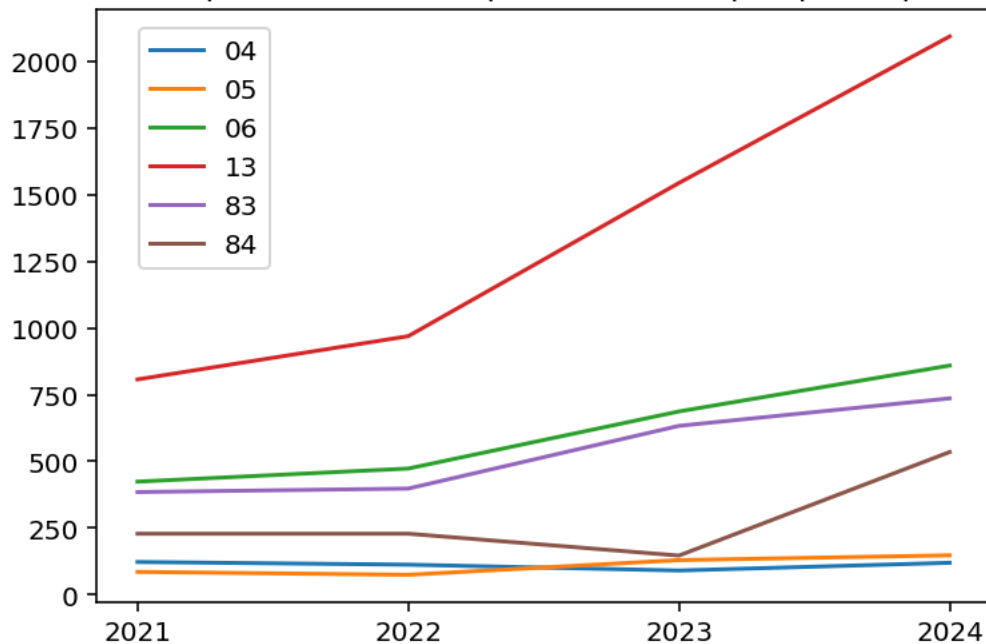
Les plus de 45 ans représentaient en 2024 52 % de ces inscrits contre 51 % en 2023.

- **Nombre de parcours ouverts dans l'année par Cap Emploi : 4 490 nouveaux dossiers** ont été ouverts par les Cap emploi dans l'année 2024, soit **39 % de plus** par rapport à l'année 2023.

- En 2024, les signalements ayant donné lieu à l'ouverture d'un parcours proviennent en premier lieu des médecins du travail (**53 %, - 2 points** par rapport à 2023).

Axe 3 : Maintien dans l'emploi

Nombre de parcours ouverts par les CAP Emploi par département



Source : Cap emploi (axe maintien dans l'emploi), DR Agefiph – Bilan d'activité des années 2023 et 2024 – Traitement Carif-Oref Provence - Alpes - Côte d'Azur.

Axe 3 : Maintien dans l'emploi

31. Les situations à risque (potentiel de maintien)

311. Licenciements pour inaptitude physique (nombre et part des plus de 45 ans)

	2023	2024	Évolution 2023-2024
<u>Nombre</u> d'inscrits à France travail suite à un licenciement pour inaptitude physique	8 555	↗ 9 373	+ 10 %
<u>Part</u> des plus de 45 ans	51 %	52 %	+ 1 point

Source : France Travail Provence - Alpes - Côte d'Azur – Inscription à France Travail suite à un licenciement par inaptitude physique, années 2023 et 2024 – Traitement Carif-Oref Provence - Alpes - Côte d'Azur.

Axe 3 : Maintien dans l'emploi

312. Accidents du travail (AT) par régimes sociaux (Carsat DRP, MSA, Gens de mer)

RÉGIME GÉNÉRAL

	2023	2024	Évolution 2023-2024
Accidents du travail avec arrêt	46 006	↘ 45 531	- 1 %

Source : Carsat Sud-Est, direction des risques professionnels – AT/MP ayant donné lieu à un premier règlement dans l'année considérée, années 2023 et 2024 – Traitement Carif-Oref Provence - Alpes - Côte d'Azur

RÉGIME AGRICOLE

Accidents du travail avec arrêt	2 293	↗ 2 369	+ 3 %
---------------------------------	-------	---------	-------

Source : MSA Provence Azur et MSA Alpes-Vaucluse – AT/MP ayant donné lieu à un premier paiement d'indemnités journalières dans l'année considérée, années 2023 et 2024 – Traitement Carif-Oref Provence - Alpes - Côte d'Azur.

RÉGIME DES GENS DE MER

Accidents du travail avec arrêt	235	↗ 248	+ 6 %
---------------------------------	-----	-------	-------

Source : ENIM – AT/MP, années 2023 et 2024 – Traitements ENIM et Carif-Oref Provence - Alpes - Côte d'Azur.

Axe 3 : Maintien dans l'emploi

313. Maladies professionnelles nouvellement reconnues par régimes sociaux (Carsat DRP, MSA, Gens de mer)

RÉGIME GÉNÉRAL

	2023	2024	Évolution 2023-2024
Maladies professionnelles	2 183	↗ 2 514	+ 15 %

Source : Carsat Sud-Est, direction des risques professionnels – AT/MP ayant donné lieu à un premier règlement dans l'année considérée, années 2023 et 2024 – Traitement Carif-Oref Provence - Alpes - Côte d'Azur

RÉGIME AGRICOLE

Maladies professionnelles	101	↔ 101	stable
---------------------------	-----	-------	--------

Source : MSA Provence Azur et MSA Alpes-Vaucluse – AT/MP ayant donné lieu à un premier paiement d'indemnités journalières dans l'année considérée, années 2023 et 2024 – Traitement Carif-Oref Provence - Alpes - Côte d'Azur

RÉGIME DES GENS DE MER

Maladies professionnelles	6	↘ 5	- 17 %
---------------------------	---	-----	--------

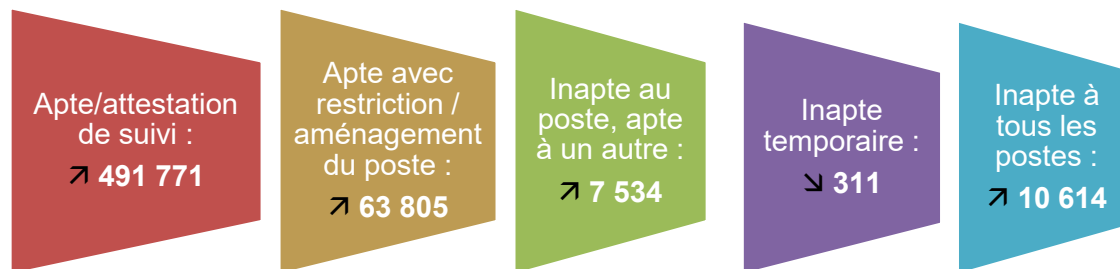
Source : ENIM – AT/MP, années 2023 et 2024 – Traitements ENIM et Carif-Oref Provence - Alpes - Côte d'Azur

Axe 3 : Maintien dans l'emploi

32. Avis prononcés par les services de médecine du travail

321. Nombre d'avis prononcés par les médecins du travail suivant les régimes sociaux (dont avis d'inaptitude...)

RÉGIME GÉNÉRAL



Source : Présanse Provence – Alpes – Côte d'Azur – Année 2024 – Traitement Carif-Oref Provence – Alpes – Côte d'Azur

Axe 3 : Maintien dans l'emploi

RÉGIME AGRICOLE

Avis d'aptitude :
↘ 2 916

Aménagements
ou
changements
de poste * :
↘ 700

Études de
poste :
↗ 522

Visites de pré-
reprise :
↗ 812

Avis
d'inaptitude
temporaire :
**

Avis
d'inaptitude :
↗ 372

Source : MSA Provence Azur et MSA Alpes-Vaucluse – Année 2024 – Traitement Carif-Oref Provence – Alpes – Côte d'Azur

* Sur la base seuls avis d'aptitude avec annexe 4, indépendamment des aménagements susceptibles de provenir d'attestations de suivi

** « L'interprétation des évolutions sur les conclusions des examens peut ne pas être judicieuse dès lors que certaines évolutions logicielles implantées en cours d'exercice ont pu venir modifier les pratiques des professionnels de santé (l'inaptitude temporaire est un exemple) » (MSA Provence-Azur)

Axe 3 : Maintien dans l'emploi

RÉGIME DES GENS DE MER

Nombre de marins
reconnus
définitivement
inaptes à la
navigation :
↗ 28

Nombre de
marins actifs :
↗ 4 864

Sources : ENIM - Infocentre LS, Service de santé des Gens de mer – Année 2024 – Traitement Carif-Oref Provence - Alpes - Côte d'Azur.

Axe 3 : Maintien dans l'emploi

331. Bénéficiaires d'un accompagnement individuel par régime social

19 427 personnes accompagnées individuellement par le service social de la **Carsat**, - **11 %** en un an

Source : Carsat Sud-Est, service social – Années 2023 et 2024 – Traitement Carif-Oref Provence - Alpes - Côte d'Azur.

655 personnes accompagnées individuellement par les services ASS (Action Sanitaire et Sociale) de l'**ARCMSA**, + **7 %** en un an

Source : MSA Provence - Azur et MSA Alpes-Vaucluse – Années 2023 et 2024 – Traitement Carif-Oref Provence - Alpes - Côte d'Azur.

4 490 nouveaux dossiers ouverts par les **Cap emploi**, + **39 %** en un an

Source : Cap emploi (axe maintien dans l'emploi), DR Agefiph – Bilan d'activité des années 2023 et 2024 – Traitement Carif-Oref Provence - Alpes - Côte d'Azur.

Axe 3 : Maintien dans l'emploi

→ Signalements ouverts sur la période : **54 %** provenant des médecins du travail, **15 %** effectués par le salarié ou agent et **17 %** effectués par l'employeur (tous secteurs)

→ Entreprises bénéficiaires d'un accompagnement : **32 %** des établissements ont **moins de 20 salariés**

→ Personnes bénéficiaires d'un accompagnement : **28 %** de **55 ans ou plus**, **64 %** de **femmes**, **76 %** d'**employés**, **10 %** de **cadres**, **58 %** de déficience motrice et **20 %** de maladie invalidante

Source : Cap emploi (axe maintien dans l'emploi), DR Agefiph – Rapport d'activité de l'année 2024 – Traitement Carif-Oref Provence - Alpes - Côte d'Azur.

Axe 3 : Maintien dans l'emploi

→ Mesure mobilisée : **62 %** d'aides à l'**adaptation des situations de travail**

2 160 maintiens dans l'emploi réussis avec l'appui du Cap emploi, + **18 %** en un an, dont 97 % sur le même métier, 99 % au même niveau de qualification et 82 % suite à une prise en charge de moins de 12 mois

Source : Cap emploi (axe maintien dans l'emploi), DR Agefiph – Rapport d'activité de l'année 2024 – Traitement Carif-Oref Provence - Alpes - Côte d'Azur.

Axe 3 : Maintien dans l'emploi



Sources, données et constats détaillés
par grands indicateurs et départements

Axe 4 : Sensibilisation des employeurs

Les chiffres clés



En France en 2024

111 300 entreprises assujetties à l'OETH

26 400 entreprises assujetties « Commerce, transport, hébergement et restauration »

18 600 entreprises assujetties « Industrie »

490 400 travailleurs handicapés en Équivalent temps plein (ETP)

En synthèse

Les salariés bénéficiaires de l'OETH (obligation d'emploi de travailleur handicapé) employés directement par les établissements assujettis peuvent être décomptés selon trois modes : en nombre de personnes physiques, en nombre d'équivalents temps plein et en nombre d'équivalents temps plein après majoration.

26 609 travailleurs handicapés en ETP après majoration sont **employés directement** par les établissements assujettis à l'OETH en région Provence - Alpes - Côte d'Azur.

Le **taux d'emploi direct** fluctue entre **2,9 %** dans les Alpes-de-Haute-Provence et **3,8 %** dans les **Hautes-Alpes** (pour **3,2 %** en région). Après majoration, le taux d'emploi atteint **4,1 %** en région (+ 0,1 point en un an)

Axe 4 : Sensibilisation des employeurs

*Employeurs soumis à l'obligation d'emploi des travailleurs handicapés * en France en 2024*

↘ **111 300 entreprises assujetties** à l'OETH (- 0,9 % en un an)

↘ **71 600 entreprises** entre **20 et 49 salariés** (- 0,7 % en un an)

Nombre d'entreprises par secteur :

- ↘ **26 400 entreprises assujetties** «Commerce, transport, hébergement et restauration» (- 23,9 % en un an) ;

- ↘ **18 600 entreprises assujetties** «Industrie» (- 1,1 % en un an)

Effectifs d'assujettissement en France en 2024

↗ **720 800 personnes** physiques à l'OETH en région (+ 6,9 % en un an)

Emplois directs en France en 2023 et en 2024

↗ **490 400 travailleurs handicapés** en ETP, employés directement par les établissements assujettis

Un **taux d'emploi direct** de **4,0 %** (+ 0,4 point en un an)

** Appellation remplacée ci-après par l'acronyme OETH*

Axe 4 : Sensibilisation des employeurs

Employeurs et effectifs de travailleurs handicapés dans les fonctions publiques en 2024

↔ **719** employeurs dans les trois fonctions publiques (hospitalière, territoriale et d'État)

↗ **17 874** bénéficiaires (+ 5,4 % en un an)

Actions et conventions Agefiph en région Provence – Alpes – Côte d'Azur - 2024

2 430 aides financées aux employeurs (- 2,6 % en un an), **6 526 aides** (- 3,8 % en un an) **financées par l'Agefiph** en 2024 (incluant les aides à l'alternance);

Conventions établies avec les acteurs suivants : **Pôle de compétitivité** Service à la personne ; **Branche professionnelle** UIMM Provence – déclinaison d'une convention nationale ; **Projet en alternance** Hugo

Axe 4 : Sensibilisation des employeurs

Modalités de réponse à l'OETH en région Provence – Alpes – Côte d'Azur - 2024

Répartition des entreprises assujetties selon leur taux d'atteinte directe de l'OETH*

--> En région, le taux d'atteinte directe de l'ensemble des entreprises est de 76 %.

Pour 0 %	Le taux est 32 %
De 1 % à 24 %	9 %
De 25 % à 49 %	10 %
De 50 % à 74 %	11 %
De 75 % à 99 %	10 %
100 % ou plus	29 %

Source : [Les chiffres clés 2025 de la DREETS Provence-Alpes-Côte d'Azur](#)
– Traitement Carif-Oref Provence – Alpes – Côte d'Azur

L'OETH (**Obligation d'Emploi des Travailleurs Handicapés**) impose aux entreprises d'au moins 20 salariés d'employer au moins **6 %** de travailleurs en situation de handicap.

Le **taux d'atteinte directe** mesure la part de ces travailleurs handicapés dans l'effectif total de l'entreprise.

•Un **taux d'atteinte directe de 0 %** signifie que l'entreprise n'emploie **aucun** travailleur en situation de handicap. Elle doit alors s'acquitter de sa contribution financière auprès de l'Agefiph (ou d'autres dispositifs).

•Un **taux de 76 % en Provence – Alpes – Côte d'Azur** indique que, dans cette région, en moyenne, les entreprises remplissent 76 % de leur obligation d'emploi par l'embauche directe de travailleurs handicapés. Autrement dit, elles couvrent environ **4,56 %** de leur effectif total avec des travailleurs handicapés, au lieu des **6 %** requis.

Le reste de l'obligation peut être complété par des contrats avec le secteur adapté (ESAT, entreprises adaptées) ou par le versement d'une contribution financière.

Axe 4 : Sensibilisation des employeurs – Données en ligne



Sources, données et constats détaillés
par grands indicateurs et départements



Informers
les publics

Accompagner
les acteurs

Aider à la
décision

Le Carif-Oref de Provence - Alpes - Côte d'Azur alimente et anime depuis plus de dix ans une base de données qui représente une ressource incontournable pour l'aide à la décision des acteurs publics. Cette base met à disposition de l'information sur l'offre de formation et alimente les principaux outils de valorisation et de prescription de l'offre (Parcoursup, le catalogue de l'offre de formation en apprentissage, Affelnet...).

Consulter les publications



Travaux de la mission handicap du Carif-Oref

Handicap

Le Carif-Oref porte la Mission régionale d'observation de l'emploi et de la formation des personnes handicapées (ou « Mission observation Handicap ») depuis plus de 20 ans. Cette mission, soutenue par la Drees, la Région et l'Agefiph, développe un programme d'activités annuel intégrant :

- des outils statistiques (tableau de bord « Ensemble, prévenir la désinsertion professionnelle ») ;
- des études ad hoc sur des étapes spécifiques de sécurisation de parcours (accès à l'emploi, formation, maintien dans l'emploi des travailleurs handicapés), sur des dispositifs (handicap et contrats d'apprentissage) ou sur la prise en compte du handicap dans les politiques institutionnelles, économiques et sociales ;
- une newsletter ainsi que des présentations de résultats d'études, en lien avec les modules Handicap financés par l'Agefiph dans le cadre du dispositif de professionnalisation du Carif-Oref.

Ces actions viennent en appui des instances interinstitutionnelles orientées sur l'inclusion sociale et professionnelle des publics en situation de handicap qu'il s'agisse d'outiller le Plan régional pour l'insertion des travailleurs handicapés - PRITH - ou le comité de pilotage de la Charte régionale de coopération pour le maintien dans l'emploi.



DERNIÈRES RÉFÉRENCES HANDICAP DU CARIF-OREF

- « *Les Cahiers du Prith N° 3* », AXE 3 : Maintien dans l'emploi, mars 2025, par Pierre Lorent.
- « *Quelle présence des publics en situation de handicap dans les dispositifs de formation professionnelle financés par le Conseil régional ?* », SUIVI STATISTIQUE DE LA CONVENTION CADRE 2023-2026, janvier 2026, par Pierre Lorent, Vincent Quedeville.
- « *Les Cahiers du Prith N° 1* », AXE 1 Accès à l'emploi, septembre 2024, par Pierre Lorent
- « *Les Cahiers du Prith N° 2* », AXE 2 Accès à la formation, février 2026, par Pierre Lorent



Avec le soutien de :



En coopération avec le :



Directrice de publication

Géraldine DANIEL

Réalisation et Conception graphique

Pierre LORENT (Mission Observation Handicap)

Vincent QUEDEVILLE