

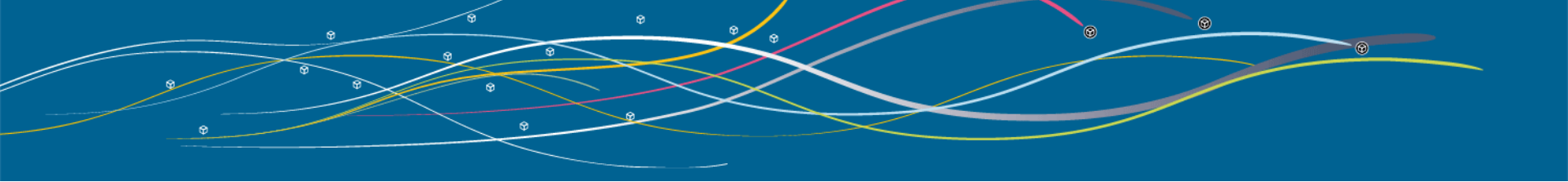
Des savoirs pour l'action

LES SENIORS SUR LE MARCHÉ DU TRAVAIL EN PROVENCE – ALPES – CÔTE D'AZUR

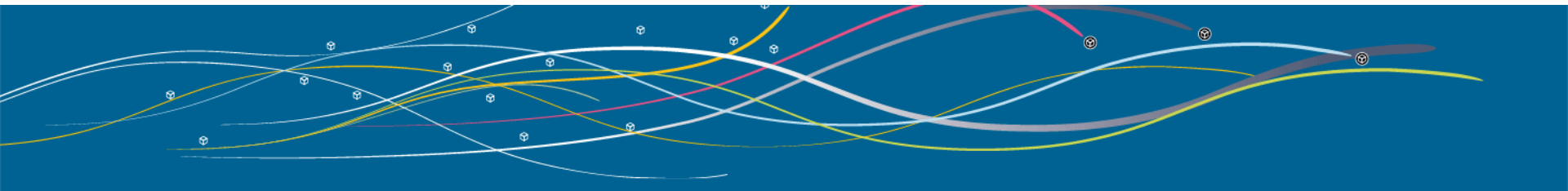
État des lieux chiffré sur l'emploi,
le chômage et la formation

Plan

- ✓ Préambule (cadre de l'étude)
- ✓ Les seniors dans la population régionale
- ✓ Les seniors en emploi
- ✓ Les seniors en recherche d'emploi
- ✓ Les seniors en formation
- ✓ Pour aller plus loin (données complémentaires)



Préambule



Les travaux de l'ORM sur les seniors en 2019-2020

Deux approches complémentaires :

- ✓ Un **diagnostic quantitatif** sur l'emploi, le chômage et la formation des seniors en région.
(présenté dans ce diaporama)
- ✓ Une **analyse qualitative**, basée sur une enquête de terrain auprès d'acteurs économiques et intermédiaires de l'emploi, portant sur les **freins et leviers au retour à l'emploi des seniors**.
(étude à paraître, collection « Point de vue » de l'ORM)

Qui sont les « seniors » ?

- ✓ « Seniors », « Personnes en seconde partie de carrière », « Travailleurs expérimentés »... Il n'existe **pas de définition officielle**.
- ✓ **Une catégorie variable** selon les perceptions, qui évolue selon le contexte économique et social, les réformes des retraites, les mesures et dispositifs (à partir de 45 ans pour les contrats de professionnalisation ; 50 ans pour l'accompagnement des demandeurs d'emploi ; 57 ans pour le CDD seniors...).
- ✓ Dans les études, les tranches d'âge varient selon les sources de données disponibles et les sujets abordés (retour à l'emploi, sécurisation des parcours, maintien en emploi, départs à la retraite...).

→ Dans ce panorama les données portent sur les personnes de **50 ans ou plus**

- ✓ *Des données complémentaires (à la fin du document) sur les tranches d'âge 50-54 ans et 55 ans ou plus.*

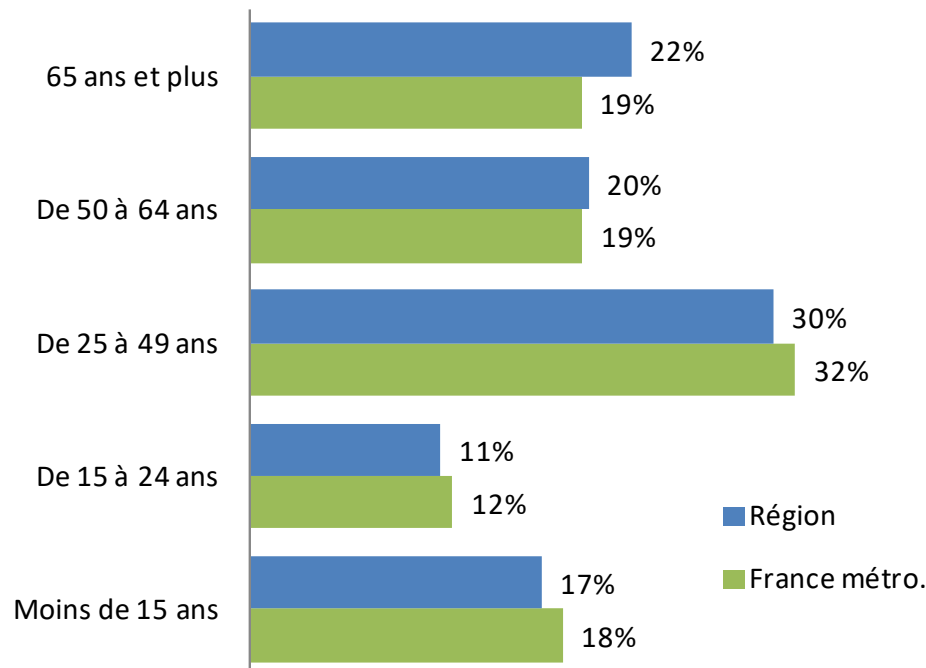


Les seniors dans la population régionale



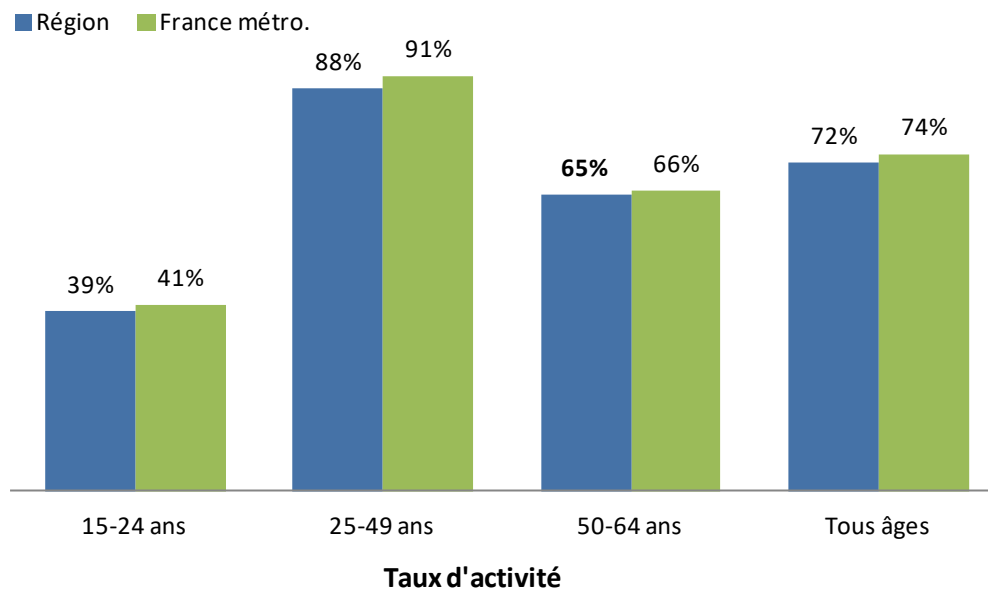
Une population légèrement plus âgée en région

- ✓ **985 000 personnes** âgées de 50 à 64 ans, soit **20 %** des habitants de la région.
- ✓ **52 % de femmes** parmi les 50-64 ans (comme tous âges confondus).



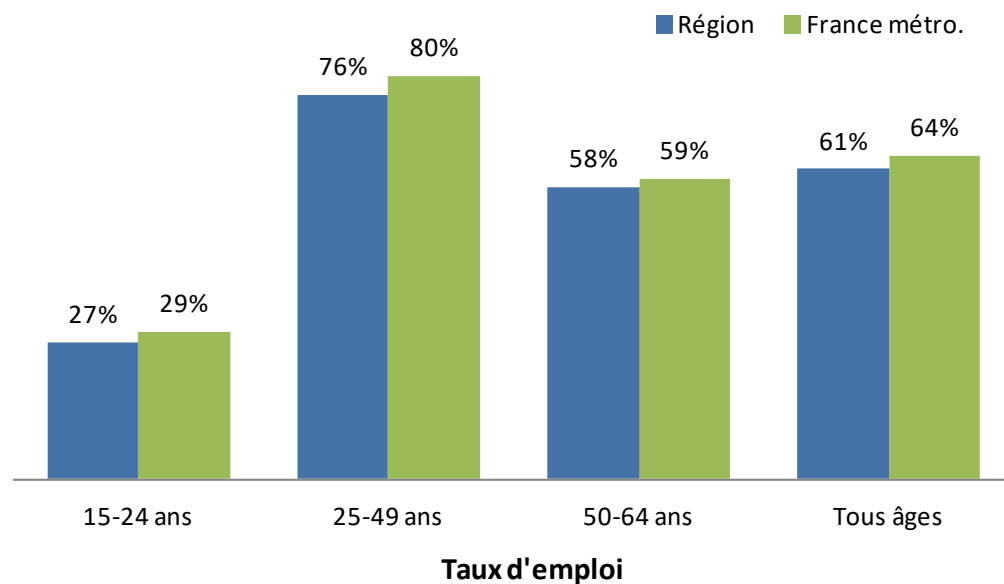
- ✓ **22 %** des habitants de la région ont 65 ans ou plus (19 % au niveau national).

Un taux d'activité des seniors proche du niveau national



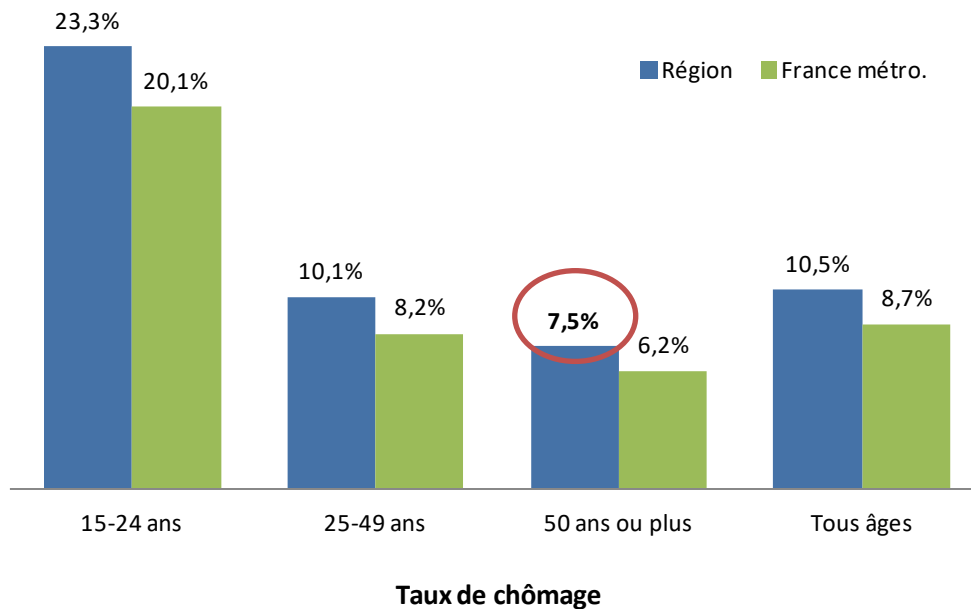
✓ **65 %** des 50-64 ans résidant en région sont des actifs (en emploi ou au chômage).

✓ **58 %** des 50-64 ans résidant en région sont des actifs en emploi.



Un taux de chômage faible mais des difficultés importantes de retour à l'emploi

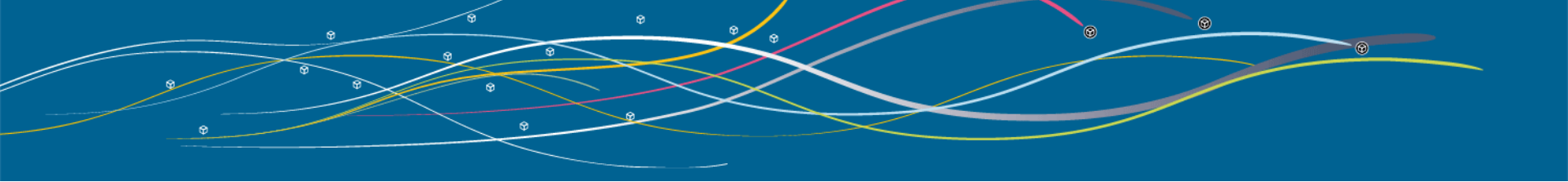
- ✓ Une hausse des taux d'activité et taux d'emploi des seniors depuis le début des années 2000 (en lien avec les réorientations des politiques publiques, réformes et mesures prises pour reculer l'âge de départ à la retraite).



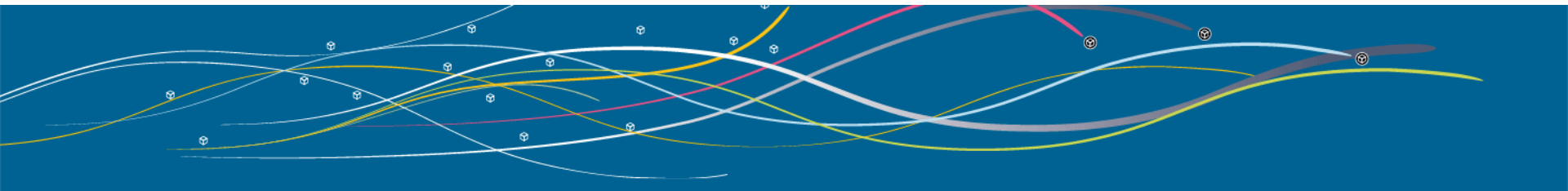
- ✓ Un taux de chômage des seniors (7,5 %) nettement inférieur à celui des jeunes mais qui masque de grandes difficultés (chômage de longue durée important ; basculement vers l'inactivité en attendant la retraite ; risque de précarité...).

Quelles spécificités départementales ?

	Alpes-de-Haute-Provence	Hautes-Alpes	Alpes-Maritimes	Bouches-du-Rhône	Var	Vaucluse	Région	France métro.
Part des 50-64 ans dans la population résidente	22 %	21 %	19 %	19 %	20 %	20 %	20 %	19 %
Taux d'activité des 50-64 ans	64 %	65 %	70 %	64 %	62 %	64 %	65 %	66 %
<i>Taux d'activité des 15-64 ans</i>	73 %	76 %	74 %	70 %	72 %	73 %	72 %	74 %
Taux d'emploi des 50-64 ans	57 %	60 %	62 %	57 %	55 %	56 %	58 %	59 %
<i>Taux d'emploi des 15-64 ans</i>	63 %	67 %	64 %	59 %	61 %	60 %	61 %	64 %
Taux de chômage des 50 ans ou plus	7,8 %	5,6 %	7,1 %	7,8 %	7,2 %	8,1 %	7,5 %	6,2 %
<i>Taux de chômage des 15 ans ou plus</i>	11,0 %	8,5 %	9,7 %	10,9 %	10,1 %	11,7 %	10,5 %	8,7 %

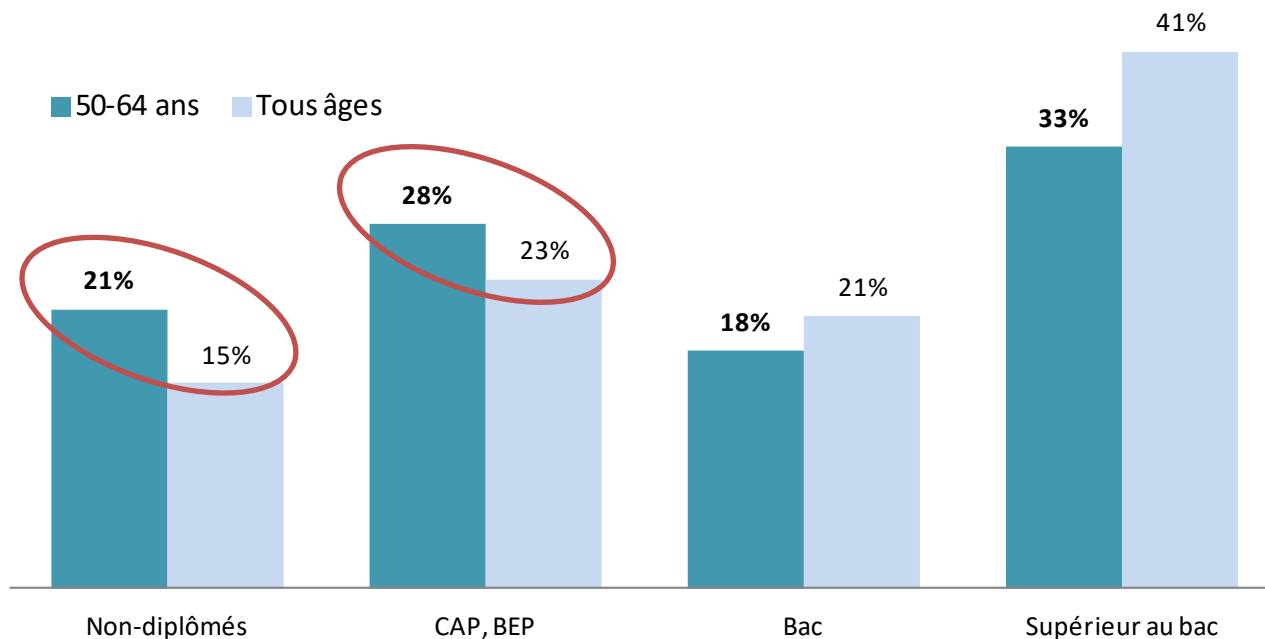


Les seniors en emploi



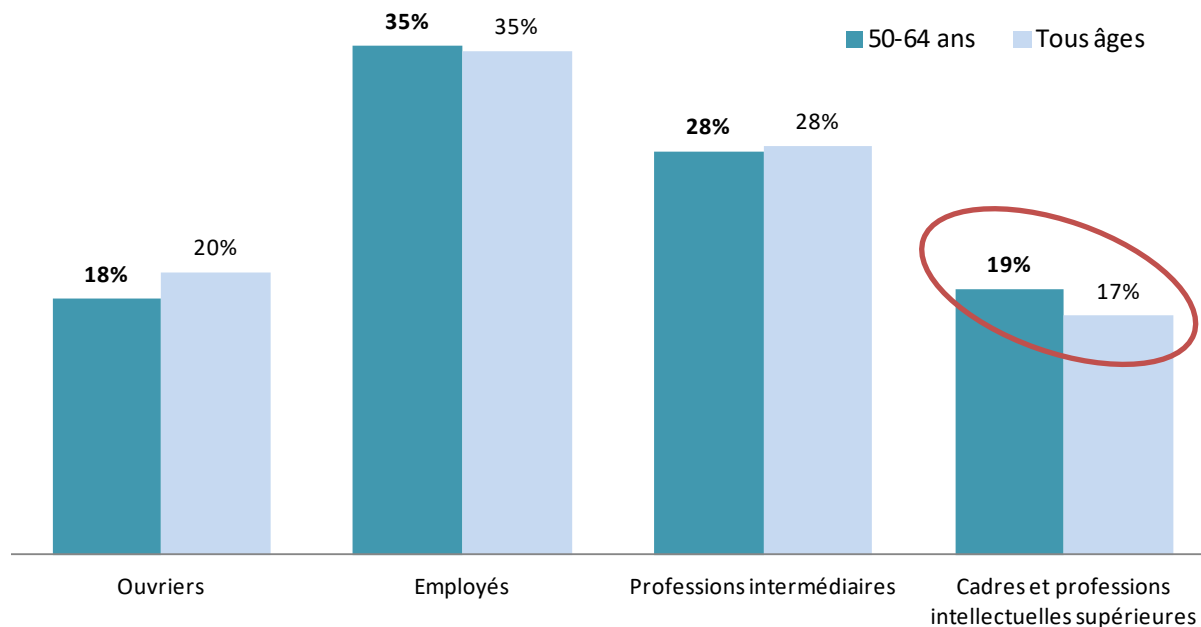
Des seniors plus faiblement diplômés

- ✓ **570 200 actifs en emploi** âgés de 50 à 64 ans, soit **30 %** des actifs en emploi en région.
- ✓ **49 % de femmes** (48 % tous âges confondus).
- ✓ Une part importante de **non-diplômés** ou diplômés d'un niveau **CAP, BEP** :



Mais plus qualifiés et plus souvent non-salariés

- ✓ Davantage de **non-salariés** chez les seniors (18 % des actifs en emploi seniors contre 14 % tous âges).
- ✓ Des **emplois salariés plus stables** : 92 % des salariés seniors occupent un emploi sans limite de durée (CDI, fonctionnaire), contre 85 % tous âges confondus.
- ✓ Un peu plus de **cadres** parmi les salariés seniors :



Les secteurs d'activité employeurs des seniors

✓ **1 senior sur 2** exerce dans une entreprise des secteurs :

Santé humaine et action sociale (17 %)

Administration publique (13 %)

Commerce (12 %)

Enseignement (8 %)

→ *Reflet du tissu économique de la région.*

✓ Une **surreprésentation** des seniors (part > 33 %) dans :

Activités des ménages en tant qu'employeurs

Agriculture, sylviculture et pêche

Activités immobilières

Industries extractives

Santé humaine et action sociale

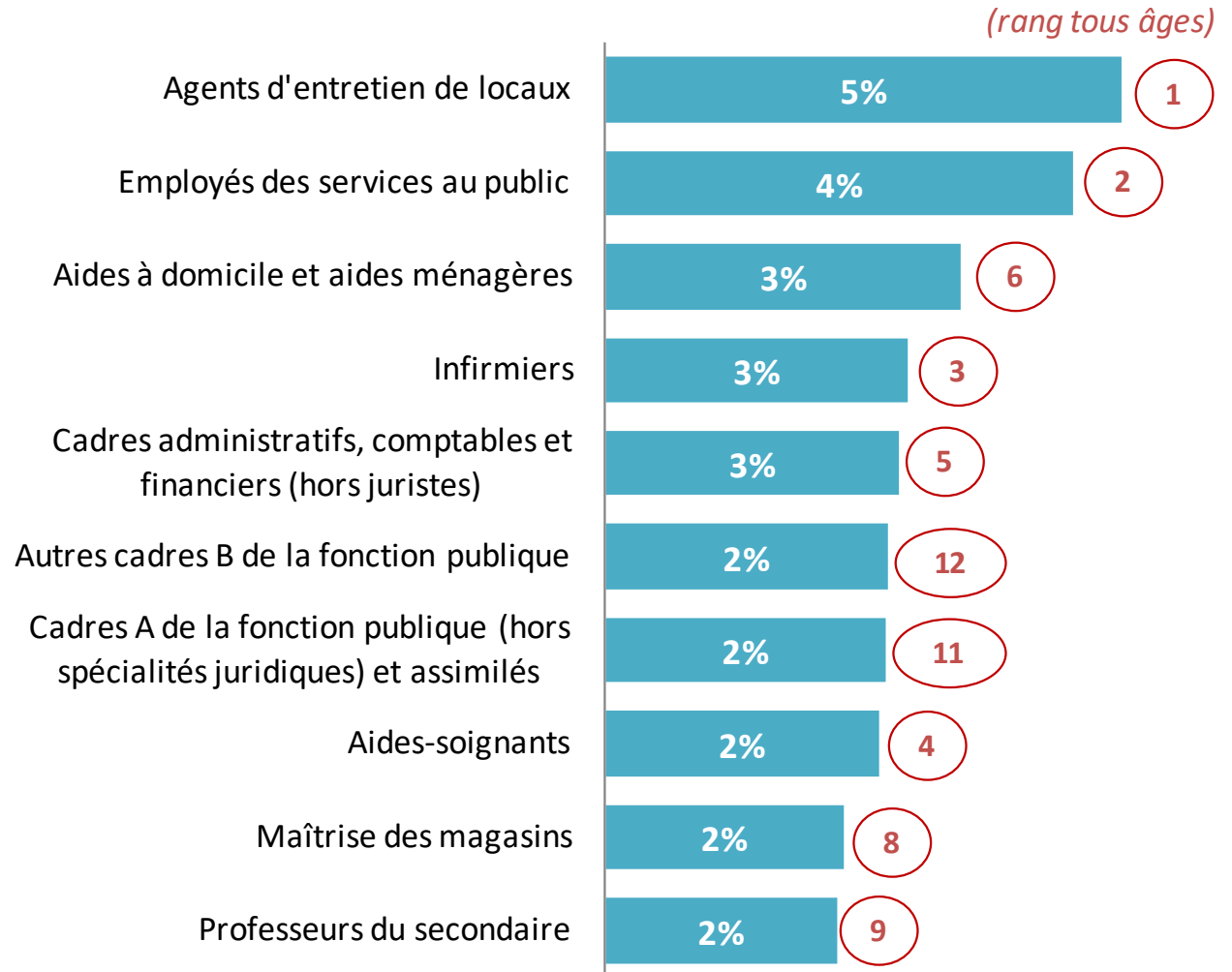
Administration publique

Production et distribution d'électricité, de gaz

Les principaux métiers exercés par les seniors

✓ **5 %** des seniors en emploi exercent le métier d'agent d'entretien de locaux.

✓ Ce métier est également le **1^{er}** exercé par l'ensemble des actifs en emploi en région.



Les principaux métiers où les seniors sont surreprésentés

✓ **58 %** des actifs exerçant le métier de cadre de la poste et des télécom. sont âgés de 50 ans ou plus.

	Part des 50 ans ou plus
Cadres de la Poste et des télécommunications	58 %
Concierges	57 %
Professions intermédiaires de la Poste et des télécommunications	56 %
Agents de maîtrise en entretien	55 %
Contrôleurs des impôts et des douanes	52 %
Employés de maison et personnels de ménage	52 %
Directeurs d'établissement scolaire et inspecteurs	51 %
Viticulteurs, arboriculteurs indépendants	50 %
Médecins	50 %
Maraîchers, horticulteurs indépendants	49 %
Agriculteurs indépendants	49 %
Dentistes	48 %
Cadres des assurances	47 %
Ouvriers qualifiés du travail artisanal du textile et du cuir	47 %
Artisans du travail du bois et de l'ameublement	45 %
Intermédiaires du commerce	45 %
Aides à domicile et aides ménagères	45 %
Tous métiers confondus	30 %



Les seniors en recherche d'emploi

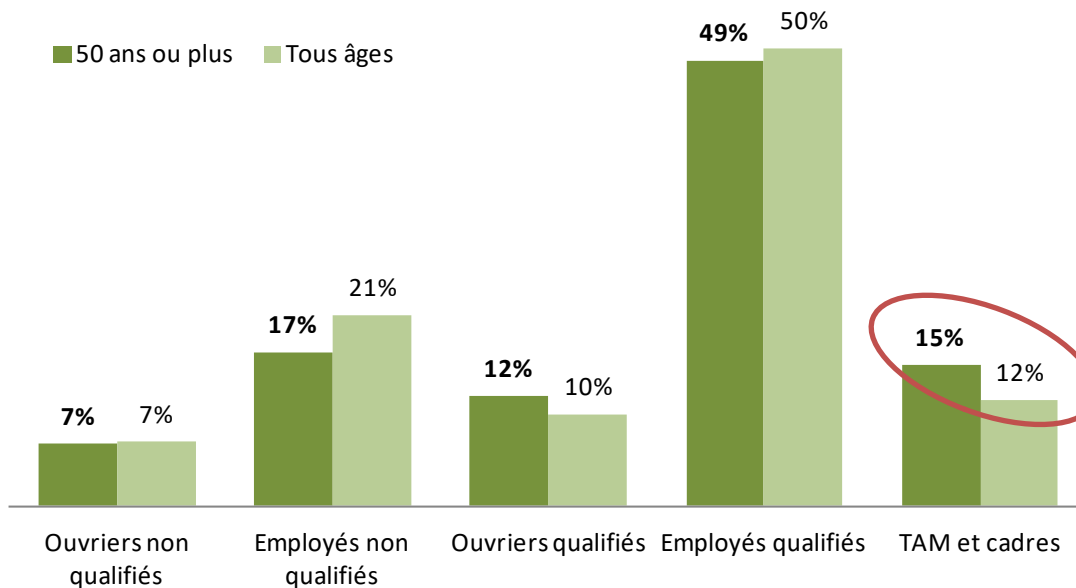
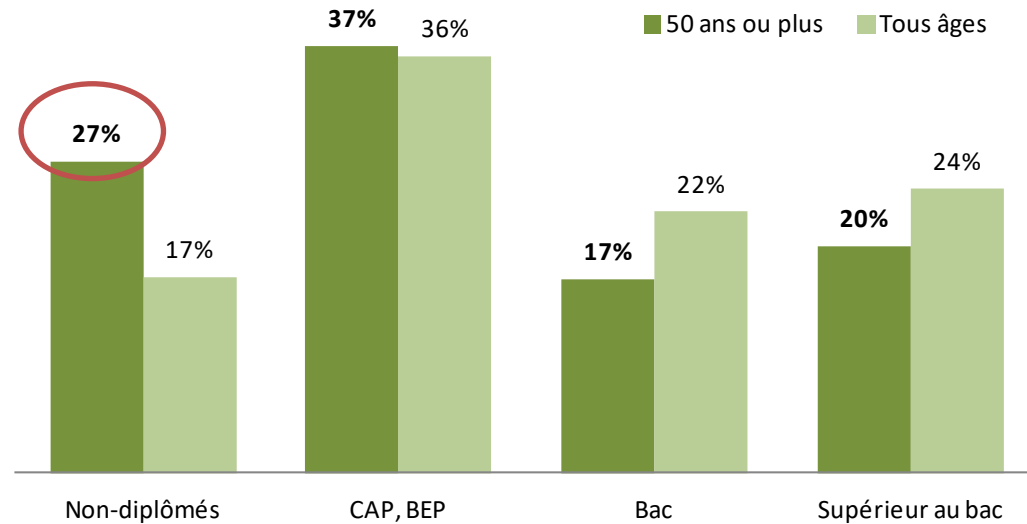
Plus de difficultés à retrouver un emploi

- ✓ **137 320 demandeurs d'emploi (DE)** âgés de 50 ans ou plus, soit **27 %** des DE de la région (inscrits à Pôle emploi, cat. ABC).
- ✓ **Une hausse importante : + 2,7 %** en un an (+ 0,1 % tous âges).
** Selon les dernières données conjoncturelles : après 11 ans de hausse, le nombre de DE seniors se stabilise au 3^e trimestre 2019 (Source : OPC, Communiqué n° 38).*
- ✓ **Une part très importante de DE de longue durée :**
62 % des seniors sont inscrits depuis 1 an et plus à Pôle emploi (45 % tous âges).
40 % sont inscrits depuis 2 ans et plus (25 % tous âges).
- ✓ **Une durée d'inscription élevée : 620 jours** en moyenne (370 jours tous âges).
- ✓ Davantage d'inscriptions suite à un **licenciement :**
15 % des entrées à Pôle emploi (9 % tous âges).

Des DE seniors plus souvent non-diplômés

✓ **52 % de femmes** parmi les DE seniors (51 % tous âges).

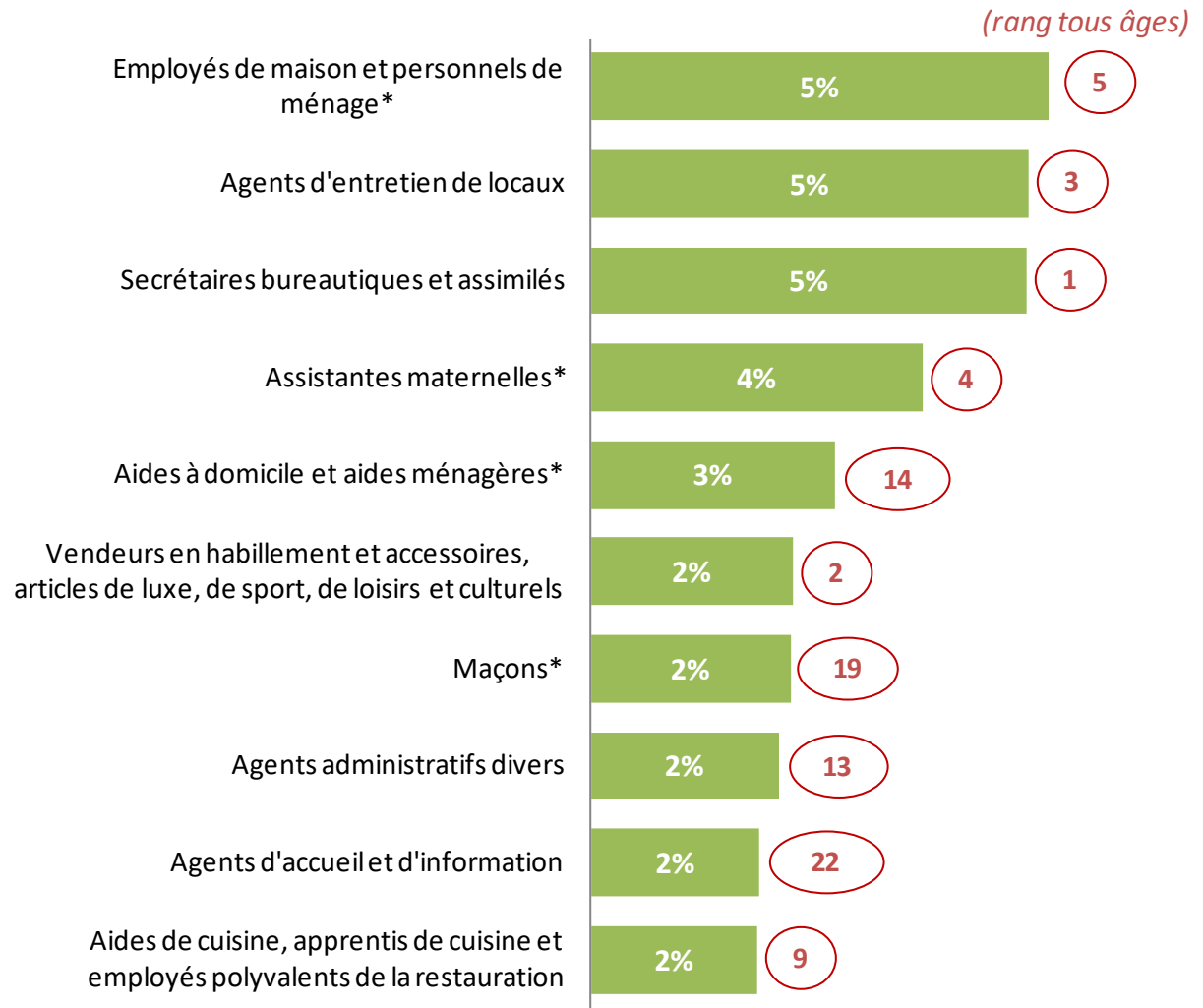
✓ Une part importante de **non-diplômés**.



✓ Mais davantage de niveaux **qualifiés ou très qualifiés**.

Les principaux métiers recherchés par les DE seniors

- ✓ **5 %** des seniors se positionnent sur le métier d'employé de maison, personnel de ménage.
- ✓ Il s'agit du **5^e** métier le plus recherché par l'ensemble des DE de la région (tous âges).



* Métiers présentant une part importante de projets jugés *a priori* difficiles par les employeurs (BMO 2018).

Les principaux métiers où les DE seniors sont surreprésentés

✓ **68 %** des DE recherchant le métier de **concierge** sont âgés de **50 ans** ou plus.

Tous ces métiers présentent une part importante de projets jugés *a priori* difficiles par les employeurs (BMO 2018), excepté « Concierges ».

	Part des 50 ans ou plus
Concierges	68 %
Cadres dirigeants des grandes entreprises	54 %
Pharmaciens	53 %
Ouvriers qualifiés polyvalents d'entretien du bâtiment**	51 %
Ingénieurs du BTP, chefs de chantier et conducteurs de travaux (cadres)**	47 %
Formateurs	46 %
Employés de maison et personnels de ménage	44 %
Ingénieurs et cadres technico-commerciaux**	43 %
Aides à domicile et aides ménagères	43 %
Chefs de chantier, conducteurs de travaux (non cadres)**	42 %
Techniciens des services comptables et financiers**	42 %
Ingénieurs et cadres de fabrication et de la production	41 %
Ouvriers qualifiés du travail artisanal du textile et du cuir	40 %
Maçons	40 %
Maraîchers, horticulteurs salariés**	40 %
Tous métiers confondus	27 %

** Métiers en tension structurelle (source : ORM).

Source : Pôle emploi, Dares – DEFM ABC, fin 2017 et 2018 (nomenclature FAP 225) – Traitement ORM.

Quelles spécificités départementales ?

	Alpes-de-Haute-Provence	Hautes-Alpes	Alpes-Maritimes	Bouches-du-Rhône	Var	Vaucluse	Région	France métro.
Part des 50 ans ou plus dans la DEFM	29 %	25 %	29 %	26 %	28 %	26 %	27 %	25 %
Évolution DEFM 2017-2018 50 ans ou plus	+ 1,9 %	+ 4,3 %	+ 2,3 %	+ 2,6 %	+ 2,7 %	+ 3,8 %	+ 2,7 %	+ 2,3 %
Évolution DEFM 2017-2018 tous âges confondus	- 0,1 %	+ 1,5 %	- 0,9 %	0,0 %	+ 0,8 %	+ 1,2 %	+ 0,1 %	- 0,4 %
Part des DE femmes 50 ans ou plus	55 %	55 %	51 %	50 %	54 %	52 %	52 %	53 %
Part des DE femmes tous âges confondus	52 %	52 %	51 %	50 %	53 %	51 %	51 %	52 %
Part des DE non-diplômés 50 ans ou plus	21 %	17 %	27 %	29 %	23 %	31 %	27 %	27 %
Part des DE non-diplômés tous âges confondus	15 %	11 %	17 %	17 %	15 %	20 %	17 %	16 %
Part des DE inscrits ≥ 1 an 50 ans ou plus	64 %	63 %	60 %	64 %	60 %	64 %	62 %	64 %
Part des DE inscrits ≥ 1 an tous âges confondus	48 %	48 %	43 %	47 %	44 %	47 %	45 %	47 %



Les seniors en formation

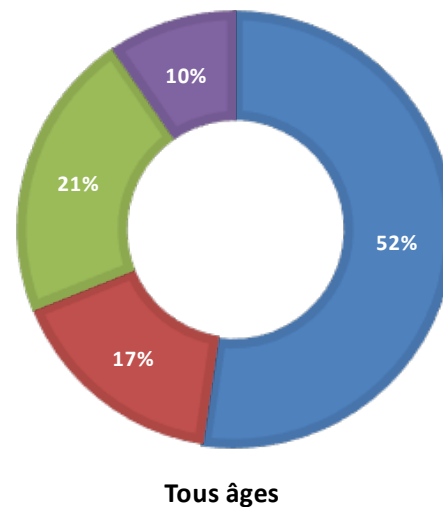
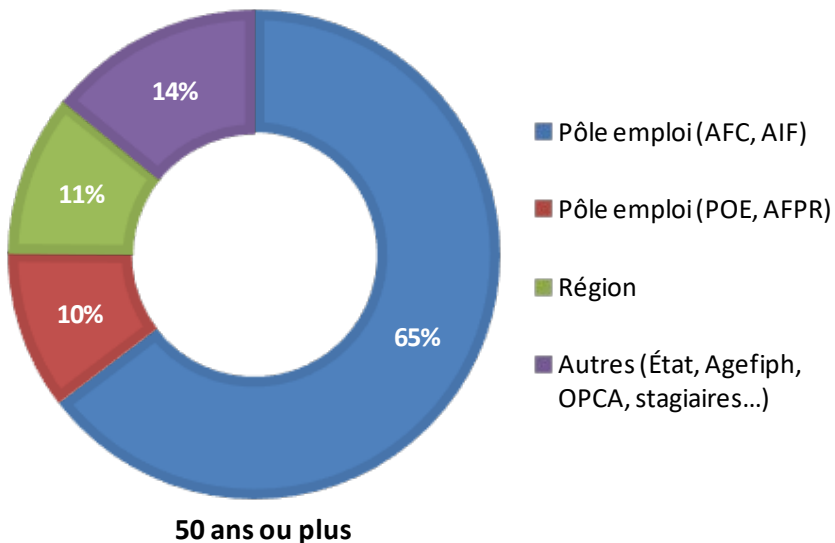
L'accès à la formation décroît avec l'âge

- ✓ **Les seniors se forment moins que leurs cadets** : le taux d'accès des salariés à la formation professionnelle est de 48 % pour les 50-54 ans et 40 % pour les 55-64 ans, contre 59 % pour les salariés de 30-34 ans (*données nationales, Dares Analyses n° 031*).
- ✓ Pour autant, **l'impact de la formation** professionnelle diplômante est **positif sur le retour à l'emploi des seniors** : deux ans après la formation, 58 % des stagiaires de 45 ans et plus sont en emploi contre 48 % des personnes du même âge n'ayant pas suivi de formation (*enquête régionale Céreq-ORM, Bref n° 352*).
- ✓ **Un faible recours à l'alternance pour les seniors** : **3 %** des nouveaux signataires d'un contrat de professionnalisation ont 45 ans ou plus (*donnée régionale, Dares 2017*).

Pas de données exhaustives sur la formation continue des salariés au niveau régional → **les données régionales qui suivent concernent uniquement les demandeurs d'emploi.**

Les entrées en formation des seniors

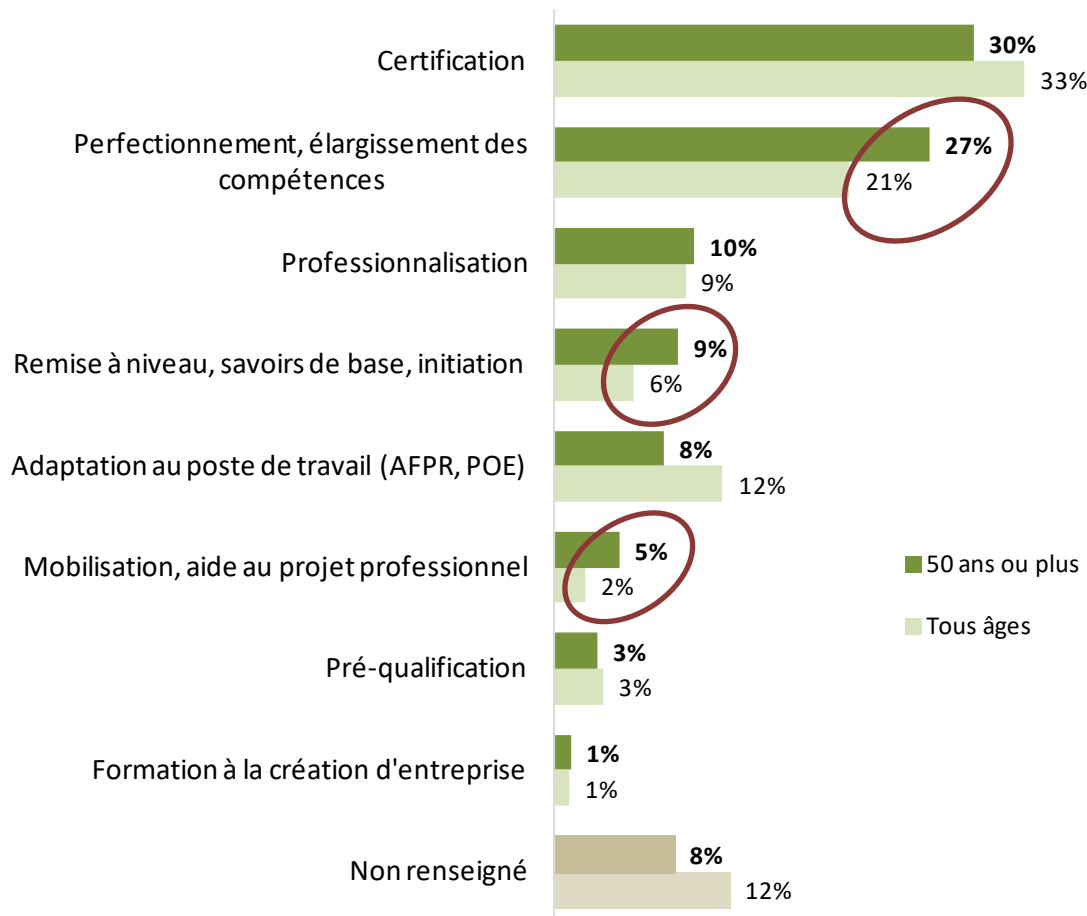
- ✓ **8 220 entrées en formation** de personnes en recherche d'emploi âgées de 50 ans ou plus, soit **14 %** des entrées en région.
- ✓ **51 % de femmes** (49 % tous âges).
- ✓ **22 % de travailleurs handicapés** (10 % tous âges).
- ✓ Davantage d'entrées en formation commandées par Pôle emploi, dans le cadre d'une **AFC** ou d'une **AIF** :



AIF : Aide individuelle à la formation
AFC : Action de formation conventionnée
AFPR : Action de formation préalable au recrutement
POE : Préparation opérationnelle à l'emploi

Le 1^{er} objectif des formations : la certification

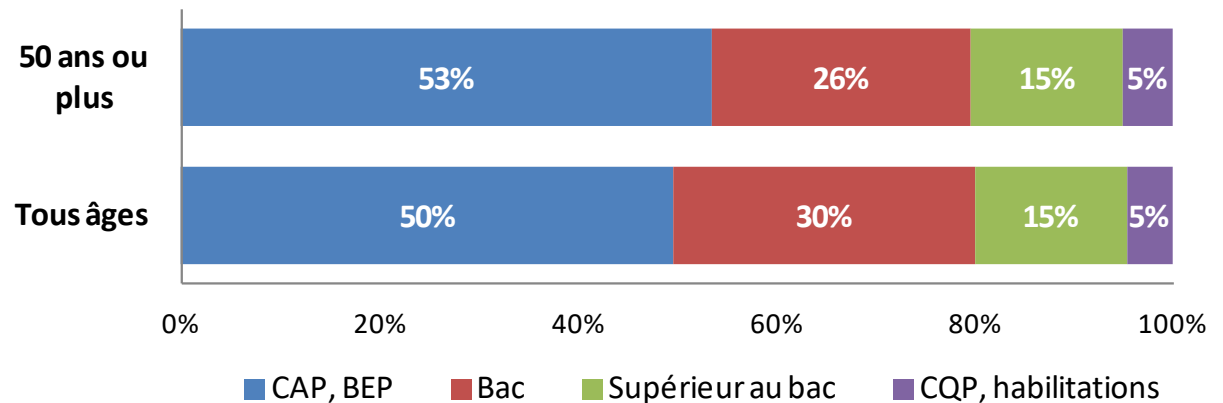
- ✓ Des seniors qui entrent plus souvent en formation dans le but de se perfectionner, d'élargir des compétences :



Source : Dares – Brest (entrées en formation au cours de l'année 2018) – Traitement ORM.

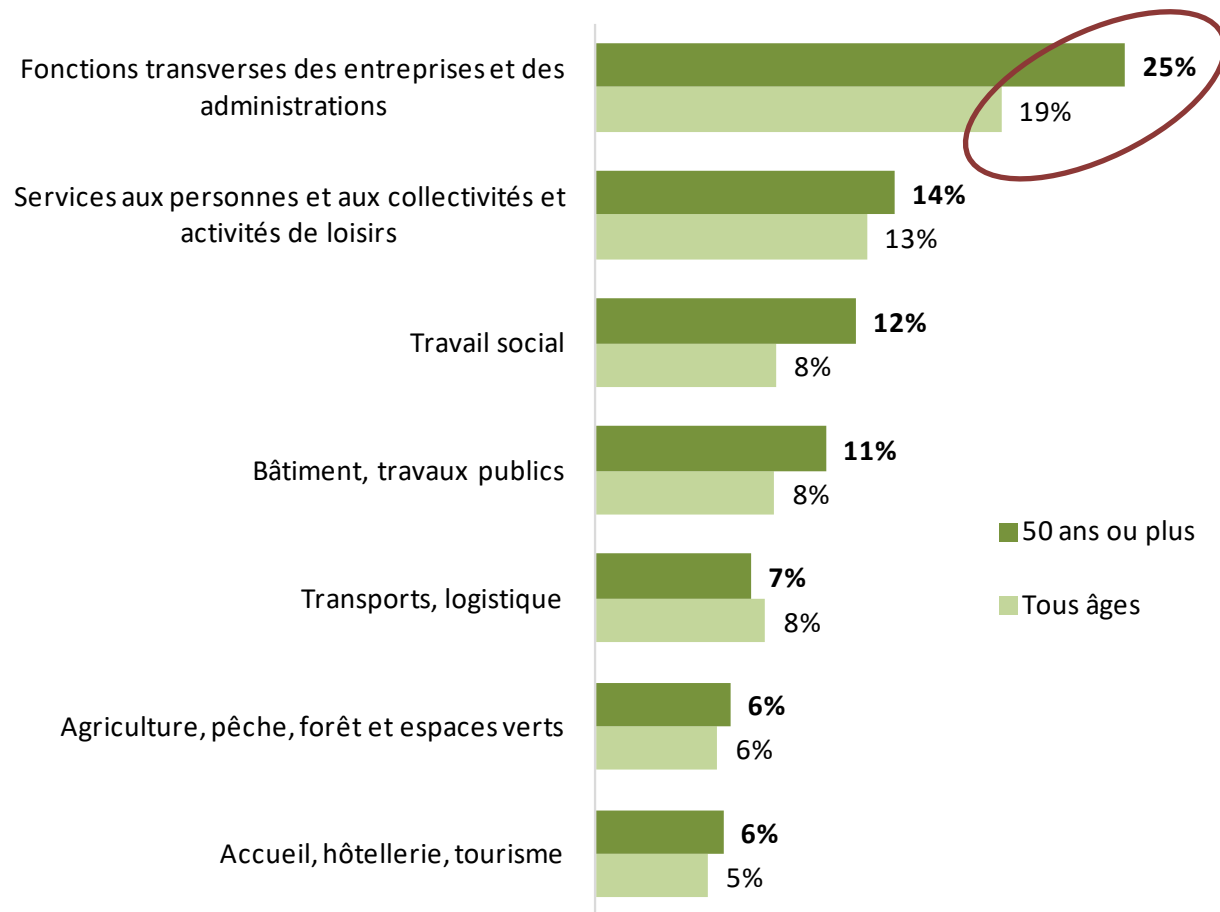
Les formations certifiantes suivies par les DE seniors

- ✓ **940** demandeurs d'emploi seniors ont bénéficié d'une formation financée par le Conseil régional au titre de la commande publique et visant une certification, soit **7 %** des formés en région.
- ✓ **45 %** de femmes (42 % tous âges).
- ✓ **18 %** de travailleurs handicapés (6 % tous âges).
- ✓ **53 %** se forment sur un niveau CAP :



Les filières des formations suivies par les DE seniors

- ✓ **25 %** des seniors suivent une formation certifiante dans la filière « Fonctions transverses des entreprises et des administrations » :





Pour aller plus loin

Données complémentaires

La population en région :

	50-54 ans	55-64 ans	Tous âges (15-64 ans)
Population résidente	343 283	641 674	3 064 136
Taux d'activité	85 %	54 %	72 %
Taux d'emploi	76 %	48 %	61 %
Actifs en emploi	261 879	308 332	1 875 703
Part des femmes	49 %	50 %	48 %
Part des non-diplômés	19 %	23 %	15 %
Part des cadres parmi les salariés	18 %	19 %	17 %
Part des non-salariés	16 %	19 %	14 %
Part du temps partiel	16 %	19 %	17 %

Données complémentaires

Les demandeurs d'emploi en région :

	50-54 ans	55 ans et plus	Tous âges
Effectifs DEFM ABC	54 408	82 913	510 784
Évolution 2017-2018	+ 0,4 %	+ 4,3 %	+ 0,1 %
Part des femmes	52 %	51 %	51 %
Part des non-diplômés	23 %	30 %	17 %
Part des TAM, cadres	14 %	16 %	12 %
Part des inscrits depuis 1 an ou plus	57 %	65 %	45 %
Part des entrées suite à un licenciement	13 %	17 %	9 %

Observatoire Régional des Métiers

Provence - Alpes - Côte d'Azur

Des savoirs pour l'action

Observatoire régional des métiers

22, rue Sainte Barbe - CS 60589 – 13205 Marseille Cedex 01

 04 96 11 56 56

Email : info@orm-paca.org - Site web : www.orm-paca.org

