

# OBSERVATION PACA CONJONCTURE

## L'essentiel de l'emploi et de l'économie

### UN MARCHÉ DU TRAVAIL INSTABLE MALGRÉ UNE SITUATION ÉCONOMIQUE POSITIVE AU 3<sup>e</sup> TRIMESTRE

En PACA, au 3<sup>e</sup> trimestre 2017, le nombre de salariés poursuit son augmentation et ce, grâce notamment au secteur tertiaire marchand et à la construction. Les déclarations préalables à l'embauche (DPAE) progressent légèrement (+ 0,7 %) et les reprises d'emploi continuent à croître. Le taux de chômage régional, quant à lui, connaît une augmentation ce trimestre et atteint 11,1 %. Ces tendances régionales suivent celles du national. L'indicateur conjoncturel de durée au chômage (ICDC) se dégrade à nouveau ce trimestre mais dans une moindre mesure. Les perspectives de l'activité économique de la région sont favorablement orientées au 4<sup>e</sup> trimestre.

#### EMPLOI ET CHÔMAGE

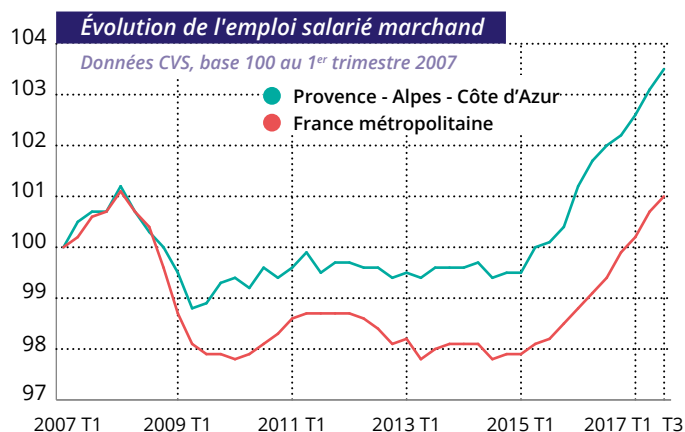
### Croissance dynamique de l'emploi salarié

#### Un rebond de l'emploi dans la construction

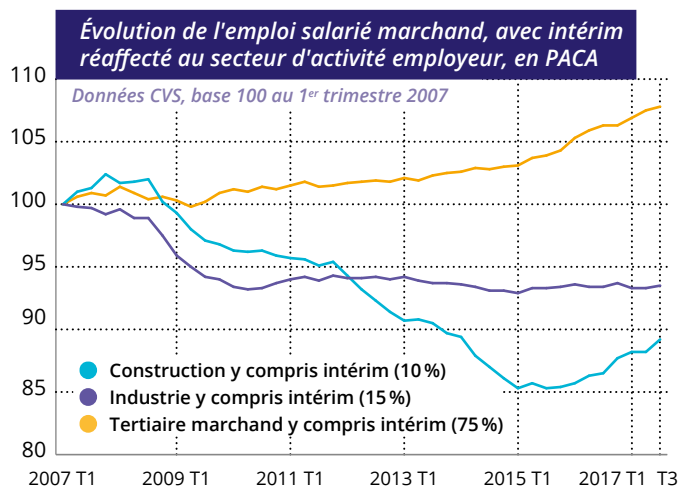
Au 3<sup>e</sup> trimestre 2017, l'emploi salarié marchand<sup>1</sup> des secteurs concurrentiels (hors agriculture et particuliers employeurs) augmente en PACA au même rythme qu'au cours des deux trimestres précédents : + 0,4 %, soit + 4 370 personnes en emploi par rapport au 2<sup>e</sup> trimestre. Si la croissance est largement portée par le dynamisme de l'emploi hors intérim, celui-ci progresse cependant (+ 2,7 %, soit + 1 180 intérimaires). Au total, au 30 septembre 2017, PACA compte 1 147 400 salariés, 16 000 de plus qu'un an plus tôt (+ 1,4 %).

En réaffectant chaque intérimaire à son secteur d'activité employeur, l'emploi décélère dans le **tertiaire marchand**, passant de + 0,6 % à + 0,3 % (soit + 2 720 salariés y compris intérimaires). Ce ralentissement s'explique à la fois par un fléchissement de l'emploi hors intérim et par un repli de l'emploi intérimaire. Il concerne notamment le *Commerce* (+ 0,3 %, après + 0,4 %), *l'Information-communication* (+ 0,6 %, après + 0,8 %) et les *Activités de soutien aux entreprises* (+ 0,7 %, après + 0,8 %). La demande de travail baisse en revanche dans les *Transports et entreposage*, secteur plutôt dynamique jusqu'alors (- 0,1 %, après + 0,9 %), les *Activités financières et d'assurance* (- 0,3 %, après + 0,1 %), les *Autres activités de services* (- 0,7 %, après + 0,3 %) et les *Activités immobilières* (- 0,9 %, après - 0,7 %). Seul *l'Hébergement-restauration* connaît une accélération (+ 1,2 %, après + 1,0 %).

Dans **l'industrie**, les besoins en main-d'œuvre progressent légèrement après une stabilité : + 0,1 %, soit + 240 salariés. La forte augmentation de l'intérim permet de compenser la baisse de l'emploi hors intérim. La demande de travail progresse notamment dans la *Fabrication de matériels de transport* (+ 0,9 %, après - 0,2 %) et la *Fabrication d'autres produits industriels* (+ 0,5 %, après - 0,5 %). Elle se replie en revanche dans *l'Industrie agroalimentaire* (- 0,5 %, après + 1,3 %) et le *Raffinage, industries extractives, énergie, eau*,



Source : Insee (estimations d'emploi) - Acofss-Urssaf, Dares, Insee (estimations trimestrielles).  
Champ : emploi salarié en fin de trimestre hors agriculture, secteurs principalement non marchands et salariés des particuliers employeurs.  
Note : données provisoires.



Source : Insee (estimations d'emploi) - Acofss-Urssaf, Dares, Insee (estimations trimestrielles).  
Champ : emploi salarié en fin de trimestre hors agriculture, secteurs principalement non marchands et salariés des particuliers employeurs.  
Note : données provisoires.

<sup>1</sup> Données arrondies provisoires ; l'addition des trois secteurs d'activité peut ne pas correspondre exactement au total, car celui-ci comprend tous les intérimaires, y compris ceux des secteurs de l'agriculture et du tertiaire non marchand.



gestion des déchets et dépollution (-0,3 %, après +0,1 %).

Enfin, dans la **construction**, les besoins de main-d'œuvre rebondissent au 3<sup>e</sup> trimestre, largement soutenus par l'intérim : +1 300 dont 920 intérimaires, soit +1,2 % après -0,1 %. Le taux de recours à l'intérim est ainsi à son plus haut niveau depuis 2001 : 11,2 %.

En France métropolitaine, l'emploi salarié marchand ralentit au 3<sup>e</sup> trimestre (+0,3 %, après +0,5 %), freiné à la fois par l'emploi hors intérim et l'emploi intérimaire. Sur un an, la croissance de l'emploi reste toutefois soutenue : +1,6 %.

### Les CDI confirment leur progression

Au 3<sup>e</sup> trimestre 2017, en PACA, les déclarations préalables à l'embauche (DPAE) – hors intérim – continuent d'augmenter (+0,7 % ; +0,8 % en France). Cette évolution concerne uniquement

**+ 0,4 %  
de créations  
d'emplois  
au 3<sup>e</sup> trimestre,  
soit + 4 370 emplois  
supplémentaires**

**Un rebond des créations  
d'emplois dans la Construction  
ce trimestre (notamment  
dans l'intérim)**

**+ 0,7 % de DPAE  
sur le trimestre**

les embauches pérennes : +5,4 % en CDI. La tendance à la réduction des CDD, quelle que soit la durée du contrat, enclenchée depuis plusieurs trimestres se poursuit (-0,1 % pour les CDD d'un mois ou plus et -0,4 % pour les CDD de plus d'un mois). Par ailleurs, l'intérim progresse ce trimestre de 12,9 % en évolution annuelle. Excepté l'Industrie (-0,9 %), tous les secteurs d'activité profitent de l'embellie de l'emploi. Dans le secteur *Hôtels, cafés et restaurants*, les embauches sont en hausse (+1,8 %) tout comme dans la *Construction* (+0,8 %). Le *Commerce* reste stable depuis le trimestre dernier.

Les entreprises de 1 à 9 salariés ainsi que celles de 10 à 49 salariés restent très dynamiques en matière d'embauches (respectivement +2,3 % et +3,5 %) et ce, malgré la suppression des contrats aidés. Les entreprises de 50 salariés ou plus ont clairement réduit le volume des nouveaux entrants (-4,2 %).

## La hausse des reprises d'emploi ne suffit pas pour améliorer le marché du travail

### Rebond du taux de chômage

En PACA, après deux trimestres de repli, le taux de chômage localisé repart à la hausse au 3<sup>e</sup> trimestre 2017 (+0,3 point par rapport au trimestre précédent). Il s'établit ainsi à 11,1 % de la population active et rejoint un niveau proche de celui observé en début d'année. Sur un an, il recule cependant de 0,2 point.

En France métropolitaine, le taux de chômage progresse également en rythme trimestriel, pour la première fois depuis mi-2015 (+0,2 point) et atteint 9,4 % de la population active. Sur un an, il continue néanmoins de se replier (-0,3 point).

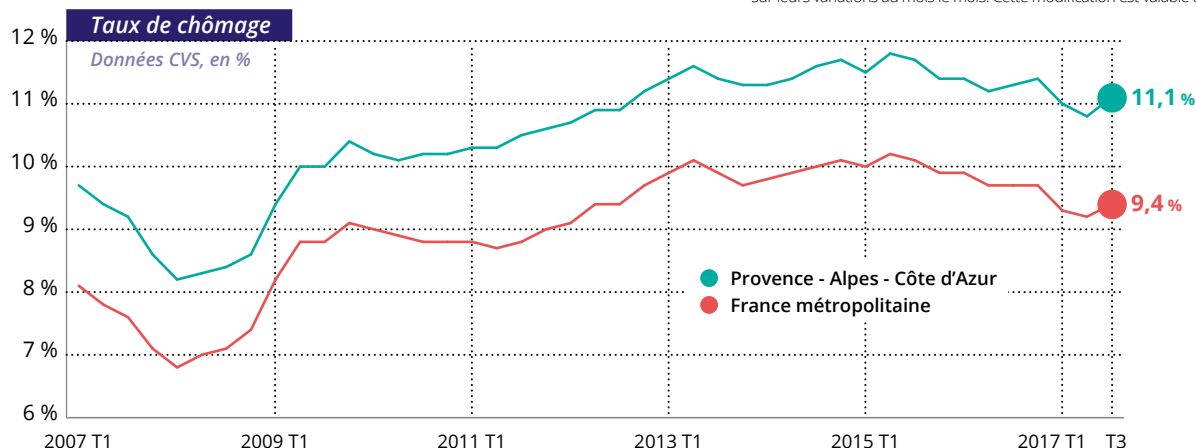
Tous les départements de la région sont concernés par cette élévation du taux de chômage. Elle est similaire à la moyenne régionale (+0,3 point) dans les Alpes-Maritimes (10,3 %), les Alpes-de-Haute-Provence (11,4 %) et le Vaucluse (12,3 %). Elle est légèrement moins prononcée (+0,2 point) dans les Hautes-Alpes (8,9 %), le Var (10,7 %) et les Bouches-du-Rhône (11,5 %).

### Nouvelle accélération de la demande d'emploi<sup>2</sup>

Au 3<sup>e</sup> trimestre 2017, PACA compte en moyenne 496 100 demandeurs d'emploi de catégories A, B, C (tenus de faire des actes positifs de recherche d'emploi, en activité réduite ou sans activité). C'est 19 500 de plus qu'un an auparavant (+4,1 %, après +3,8 % au 2<sup>e</sup> trimestre 2017). Pour les deux tiers, cette hausse est imputable à la demande d'emploi des femmes : +5,7 %, contre +2,5 % pour les hommes. Pour la première fois depuis deux ans, la demande d'emploi des jeunes de moins de 25 ans s'accroît sur un an (+1,1 % en moyenne). La demande d'emploi des 50 ans ou plus continue de s'amplifier (+8,2 %, après +7,8 %). Si la demande d'emploi de longue durée accélère vivement (+6,6 %, après +2,8 %), le nombre d'inscrits depuis moins d'un an progresse deux fois moins qu'au 2<sup>e</sup> trimestre (+2,3 %, après +4,6 %).

En France métropolitaine, la demande d'emploi s'intensifie

<sup>2</sup> À partir de 2018, la Dares et Pôle emploi présenteront sous un format rénové les statistiques sur les demandeurs d'emploi inscrits à Pôle emploi. Cette refonte de la publication vise à mettre l'accent sur les évolutions tendanciennes de ces statistiques (en moyenne trimestrielle) plutôt que sur leurs variations au mois le mois. Cette modification est valable dès le présent communiqué.



**Note :** données trimestrielles provisoires ; estimation à +/- 0,3 point près du niveau du taux de chômage national et de son évolution d'un trimestre à l'autre.

**Source :** Insee – Taux de chômage au sens du BIT (national), taux de chômage localisé (régional).

également sur un an (+2,7%, après +2,3%), mais le nombre de jeunes continue de se replier (-1,8%) et celui des seniors progresse à la même cadence qu'au trimestre précédent (+6,1%). Enfin, la demande d'emploi de longue durée s'accroît à un rythme nettement moins rapide qu'en PACA (+2,4%).

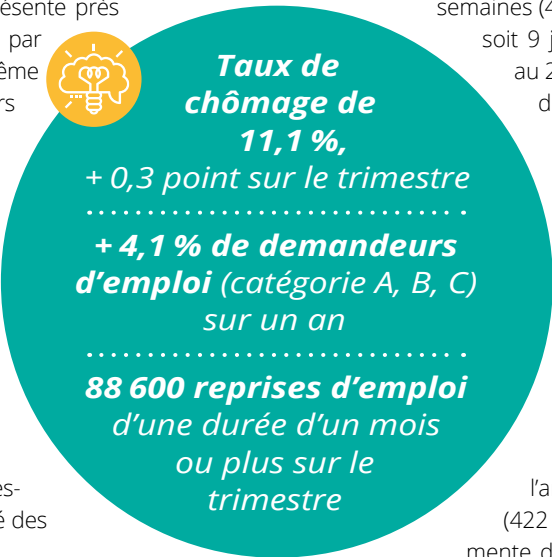
### Une nouvelle hausse des reprises d'emploi ce trimestre

Au cours du 3<sup>e</sup> trimestre 2017, plus de 88 600 demandeurs d'emploi inscrits en catégories A ou B ont accédé à un emploi d'un mois ou plus, en hausse de 4,8% par rapport au 3<sup>e</sup> trimestre 2016. Sur 12 mois glissants, cela représente près de 357 400 reprises d'emploi (+5,5% par rapport à l'année précédente). Sur la même période, le nombre de demandeurs d'emploi inscrits en catégories A ou B s'est accru de 2,4%. 15 200 demandeurs d'emploi de moins de 25 ans ont retrouvé un emploi. Il s'agit de la classe d'âge qui profite le plus des reprises d'emploi avec un taux de 13,1% (8,8% pour les 25-49 ans et 4,8% pour les 50 ans ou plus). Plus des deux tiers des reprises d'emploi concernent des demandeurs d'emploi ayant moins d'un an d'ancienneté. À nouveau, trois domaines professionnels représentent près de la moitié des

reprises d'emploi : l'*Hôtellerie-restauration tourisme* (en progression de +6,4%), le *Commerce, vente et grande distribution* (+6,4%), les *Services à la personne et à la collectivité* (+4,2%).

### La dégradation de l'indicateur conjoncturel de durée au chômage (ICDC) est moins importante au cours du 3<sup>e</sup> trimestre 2017

Avec une conjoncture économique maintenue telle qu'elle s'établissait au 3<sup>e</sup> trimestre 2017, un demandeur d'emploi de PACA resterait, en moyenne, inscrit près d'un an, un mois et deux semaines (410 jours) sur les listes de Pôle emploi, soit 9 jours en plus ce trimestre (+23 jours au 2<sup>e</sup> trimestre). L'ICDC régional augmente de près de deux mois (+55 jours) sur un an. Cette dégradation touche toutes les catégories de population, surtout les seniors (+85 jours) et les professions intermédiaires (+86 jours). Les jeunes, quant à eux, voient leur ICDC progresser plus faiblement (+27 jours). L'ICDC dans les Alpes-de-Haute-Provence (458 jours) et les Hautes-Alpes (437 jours) se dégrade d'environ deux mois et deux semaines sur l'année. Dans les Bouches-du-Rhône (422 jours) et dans le Var (389 jours), il augmente d'environ deux mois. Dans le Vaucluse (422 jours) et les Alpes-Maritimes (394 jours), il se détériore d'un mois à un mois et demi.



L'ICDC est un indicateur conjoncturel proposé par Pôle emploi dans le but de synthétiser l'incidence de la conjoncture économique sur l'état du marché du travail, et les opportunités qu'il offre pour trouver un emploi. Il reproduit le calcul de l'espérance de vie d'une population en évaluant la durée moyenne de chômage d'une cohorte fictive de demandeurs d'emplois qui connaîtraient durant toute la période de chômage les mêmes conditions sur le marché du travail que celles du trimestre considéré.

**Avertissement :** L'introduction de la Déclaration sociale nominative (DSN) en remplacement du bordereau récapitulatif de cotisations (BRC) peut transitoirement affecter les comportements déclaratifs des entreprises. Durant la phase de montée en charge de la DSN, des adaptations sont réalisées dans la chaîne de traitement statistique des estimations d'emploi afin de tenir compte de ces changements. Ces modifications sont susceptibles de générer des révisions accrues sur les données.

## ZOOM SUR LE MARCHÉ DU TRAVAIL TERRITORIALISÉ

### Hausse du taux de chômage dans toutes les zones d'emploi sauf Briançon et Menton - Vallée de la Roya

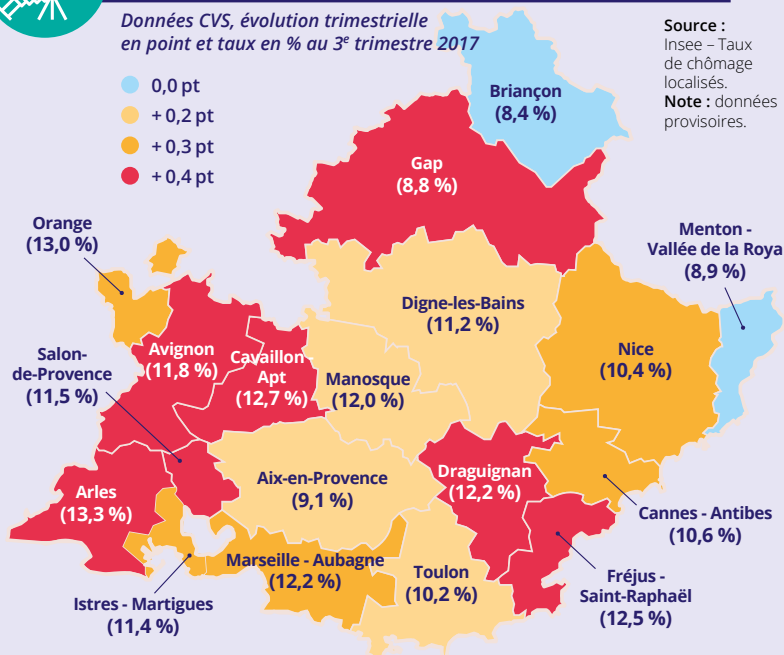
Au 3<sup>e</sup> trimestre 2017, le taux de chômage progresse dans chacune des zones d'emploi de PACA, à l'exception de Briançon (8,4%) et Menton - Vallée de la Roya (8,9%), où il est stable. L'accroissement est le plus vigoureux (+0,4 point) dans la zone d'emploi de Gap (8,8%) qui continue cependant de figurer parmi les taux de chômage les plus bas de PACA, ainsi que dans celles de Salon-de-Provence (11,5%), Avignon (11,8%), Draguignan (12,2%), Fréjus - Saint-Raphaël (12,5%), Cavaillon - Apt (12,7%) et Arles (13,3%). Dans les autres zones d'emploi de PACA, la hausse du taux de chômage oscille entre +0,2 et +0,3 point, proche de l'évolution régionale.



### Évolution du taux de chômage par zone d'emploi en PACA entre le 2<sup>e</sup> trimestre et le 3<sup>e</sup> trimestre 2017

Données CVS, évolution trimestrielle en point et taux en % au 3<sup>e</sup> trimestre 2017

- 0,0 pt
- +0,2 pt
- +0,3 pt
- +0,4 pt



Source : Insee - Taux de chômage localisés.  
 Note : données provisoires.

## La zone euro croît à vive allure et la croissance française atteindrait + 1,9 % en 2017

L'activité a de nouveau accéléré cet été dans les économies avancées et elle resterait dynamique d'ici mi-2018. Le chômage est au plus bas depuis 2008 dans la zone euro et depuis 2000 dans les économies anglo-saxonnes. L'activité s'est également reprise dans les économies émergentes mais à un rythme en deçà des années 2000. Ce contexte est favorable au commerce mondial qui est reparti (+ 5,0 % en prévision pour 2017 après + 1,6 % en 2016). En France, l'activité est restée soutenue au 3<sup>e</sup> trimestre 2017. La consommation des ménages a accéléré, l'investissement est

resté solide, mais le commerce extérieur a contribué négativement. La croissance atteindrait + 1,9 % en moyenne en 2017. Elle resterait solide début 2018, tirée notamment par l'investissement des entreprises. L'emploi marchand accélérerait en fin d'année, avec l'amélioration de l'activité. En revanche, l'emploi non marchand baisserait du fait des suppressions d'emplois aidés. Au total, le taux de chômage, qui a ponctuellement augmenté pour atteindre 9,7 % au 3<sup>e</sup> trimestre, repartirait à la baisse pour atteindre 9,5 % fin 2017.

## Une situation économique régionale toujours bien orientée

### La reprise s'installe en PACA

Selon la Banque de France, à la fin du 4<sup>e</sup> trimestre 2017, la **production industrielle** est à nouveau en hausse dans les filières de la *Fabrication de composants électroniques*, de la *Fabrication de matériels de transport* et dans le secteur de l'*Industrie agroalimentaire* alors que suite à des incidents techniques en fin de période, la stabilité prévaut dans les filières de la *Chimie* et de la *Métallurgie*. Au final, le taux d'utilisation des capacités de production s'établit à 82 %, soit un taux qui atteint la moyenne de longue période. Même si très ponctuellement on observe une érosion de la demande adressée à l'industrie régionale, sur longue période elle demeure suffisante pour alimenter favorablement les carnets de commandes.

Dans les **services marchands**, composante majeure de l'économie régionale, le niveau des transactions demeure sur une trajectoire positive dans la majorité des filières.

Dans la **construction**, la production progresse avec des carnets de commandes en hausse et soutenus par une demande publique et privée qui est favorablement orientée. Les prix des devis se stabilisent.

L'emploi se renforce dans l'ensemble des composantes économiques avec une progression plus marquée dans les services marchands et la construction.

À court terme, les professionnels anticipent, une nouvelle progression de l'activité dans l'ensemble des secteurs économiques en PACA.



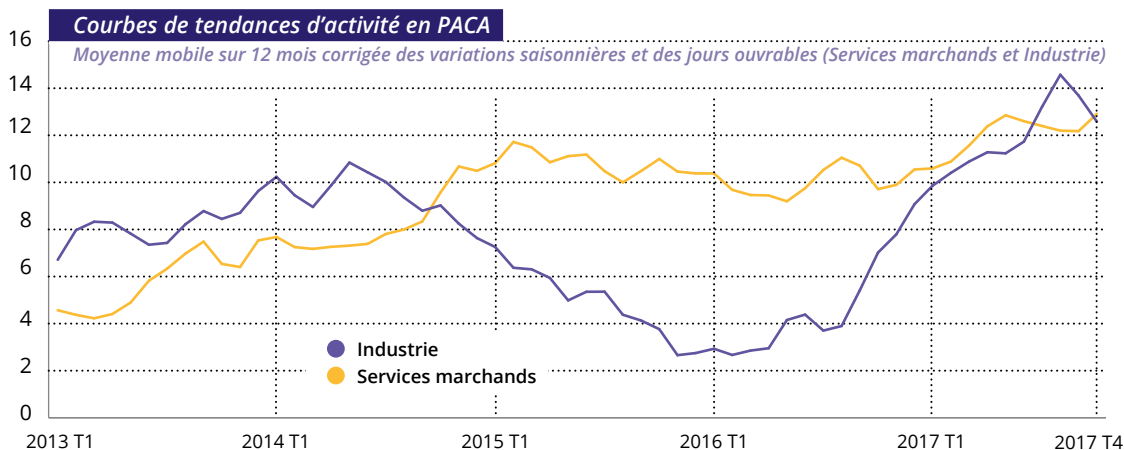
La production industrielle, les services marchands et la construction confirment leur progression

Une baisse du nombre d'entreprises souhaitant un délai pour le paiement de leurs cotisations sociales

### Une nouvelle baisse des demandes de délai de paiement

En PACA, au 4<sup>e</sup> trimestre 2017, le nombre d'entreprises ayant sollicité l'Urssaf pour étaler le paiement de leurs cotisations continue de baisser fortement (- 26 % en annuel) et représente 2 % des entreprises, soit 3 456.

La tendance à l'amélioration se poursuit, et concerne tous les secteurs d'activité. L'*Industrie* et le *Commerce* restent les secteurs où la baisse des demandes de délais est la plus forte (- 29 % et - 37 %). Les secteurs de la *Construction* et de l'*Hôtellerie, café et restauration* demeurent toutefois les plus impactés en structure avec environ 4,2 % des demandeurs de délais de paiement.



Source : Banque de France.



## L'agroalimentaire, un tissu d'établissements très diversifié, employeur de 43 600 salariés

En Provence - Alpes - Côte d'Azur, l'industrie agroalimentaire (IAA) compte plus de 8 800 établissements employant 43 600 salariés, fin 2015. La région se caractérise par de nombreux petits établissements et une grande diversité de productions, fortement orientées vers la transformation de produits végétaux. Entre fin 2010 et fin 2015, les IAA ont perdu plus de 1 400 emplois, malgré la création de nombreux petits établissements. Les secteurs qui ont perdu le plus d'emplois sont les fruits et légumes,

les thés et cafés, ainsi que la boulangerie industrielle et pâtes.

À l'inverse, l'emploi dans le secteur des produits laitiers a progressé en cinq ans. La fabrication d'huiles et graisses se démarque par un taux élevé de valeur créée, tandis que les fruits et légumes et le travail du grain, autres secteurs de 1<sup>re</sup> transformation, dégagent une rentabilité moindre.

**Draaf PACA**

Direction régionale de l'Alimentation, de l'Agriculture et de la Forêt  
Mathilde LAGROLA  
Philippe FAUDON



POWERPOINT



ÉTUDE



## Hausse des DPAE en 2016 : les contrats très courts reculent au profit des CDI et des CDD de plus d'un mois

En 2016, près d'1,6 million de déclarations préalables à l'embauche (DPAE) ont été émises en PACA dans les secteurs concurrentiels (hors agriculture, particuliers employeurs et intérim), soit une hausse de 1,1 % par rapport à 2015. Cette progression concerne l'ensemble des départements de la région, à l'exception des Bouches-du-Rhône.

L'augmentation des DPAE a été portée par la croissance des recrutements en CDI et en CDD de plus d'un mois (respectivement + 6,8 %, + 6,0 %), alors que les embauches en CDD de moins d'un mois ont diminué (- 1,5 %). Ainsi, bien que les CDD très courts représentent toujours la majorité des embauches, leur part a diminué en 2016 au profit de contrats plus longs. Dans tous les grands secteurs d'activité, les DPAE ont augmenté. Dans le tertiaire marchand, la hausse a toutefois été freinée par un recul des embauches dans les deux principaux sous-secteurs recruteurs de la région : l'*Hébergement-restauration* et les *Activités scientifiques et techniques*. Contrairement aux très grands établissements qui ont réduit leurs embauches en 2016, les moins de 250 salariés ont émis davantage de DPAE. Parmi eux, les établissements de moins de 10 salariés sont ceux qui ont le plus contribué à cette hausse.

Concernant le profil des nouveaux recrutés, chacune des classes d'âge a profité de l'augmentation des déclarations d'embauche. Les DPAE féminines ont en revanche reculé dans l'ensemble, bien qu'elles aient augmenté en CDI et CDD de plus d'un mois.

**Direccte PACA**

Virginie MEYER  
Mathieu SAUVIAC



POWERPOINT



ÉTUDE

NOTES DE



CONJONCTURE



TÉLÉCHARGER

→ La note de conjoncture de la Direccte Provence - Alpes - Côte d'Azur, janvier 2018

→ Insee conjoncture Provence - Alpes - Côte d'Azur, janvier 2018

→ Statistiques et indicateurs - Pôle emploi, janvier 2018

→ La conjoncture en Provence - Alpes - Côte d'Azur - Banque de France, janvier 2018

→ Stat'Ur PACA - Urssaf, janvier 2018

→ Le tableau de bord de la solvabilité des entreprises et sauvegarde des emplois en PACA, à paraître

## Observation PACA Conjoncture

Mis en place en mars 2009 pour observer et anticiper les effets de la crise en PACA dans les domaines de l'économie, de l'emploi et sur le marché du travail, le dispositif « Observation PACA Conjoncture » (OPC) est **un réseau d'experts de la conjoncture régionale animé par l'ORM** et constitué de **la Région, la Direccte, Pôle emploi, la DR Insee, la Banque de France et l'Urssaf**.

Ce réseau a pour vocation d'élaborer **des diagnostics conjoncturels partagés** en confrontant les données et les analyses. Il s'agit également d'un **lieu d'échanges - ouvert aux acteurs de l'observation en région** - sur les statistiques conjoncturelles comme sur les aspects méthodologiques, et de construction de **connaissances partenariales** et multithématiques.

Par le caractère opérationnel de ses productions, OPC a également pour objectif de **répondre aux besoins des décideurs** en éclairant les évolutions économiques de court et moyen termes en région et dans les territoires infrarégionaux.

### OPC c'est :

- Chaque trimestre, une réunion technique, une séance plénière et la diffusion d'un communiqué cosigné par les membres du réseau.
- Un site Internet dédié : [www.observation-paca-conjoncture.org](http://www.observation-paca-conjoncture.org)

**Directeur de publication**  
Philippe Cottet

**Réalisation**  
Groupe technique d'OPC

**Conception graphique - PAO**  
[www.gachwell.com](http://www.gachwell.com)

Rédaction finalisée le 29 janvier 2018



Région  
Provence  
Alpes  
Côte d'Azur

Observatoire Régional des Métiers