

# OBSERVATION PACA CONJONCTURE

## L'essentiel de l'emploi et de l'économie

### UNE POURSUITE DES AMÉLIORATIONS AU 1<sup>ER</sup> TRIMESTRE

En PACA, au 1<sup>er</sup> trimestre 2017, le nombre de salariés poursuit son augmentation et ce, notamment grâce aux services marchands. Les déclarations préalables à l'embauche (DPAE) progressent très légèrement (+ 0,2 %) et les reprises d'emploi continuent à croître. Le taux de chômage régional diminue pour atteindre 11,0 %. Ces tendances régionales suivent celles du national. Seul l'indicateur conjoncturel de durée au chômage (ICDC) se dégrade ce trimestre. Les perspectives de l'activité économique en région au 2<sup>e</sup> trimestre sont favorablement orientées.

#### EMPLOI ET CHÔMAGE

### L'amélioration de la situation de l'emploi en PACA se prolonge

#### La création d'emploi dans la construction s'accélère

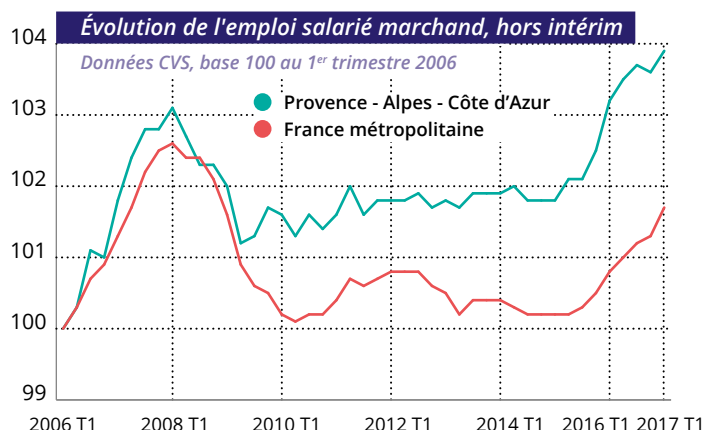
En **Provence - Alpes - Côte d'Azur**, au 1<sup>er</sup> trimestre 2017, le nombre de salariés dans les secteurs concurrentiels (hors agriculture, particuliers employeurs et intérimaires\*) augmente de 0,4 %. Le secteur des **services marchands** hors intérim représente 80 % des créations d'emplois salariés de la région ce trimestre. Après avoir marqué le pas fin 2016 (-0,1 %), l'emploi renoue avec le dynamisme : + 0,5 %. Le sous-secteur *Services aux entreprises* est très dynamique (+ 1,0 %). Avec plus de 1 900 emplois créés, il est à l'origine des deux tiers des emplois supplémentaires des services marchands.

Les secteurs *Transports et entreposage* et *Hébergement-restauration* rebondissent début 2017, respectivement de + 0,6 % et + 0,4 %. Dans *l'Information et la communication* et les *Activités financières et d'assurance*, l'emploi est également bien orienté (+ 0,6 % et + 0,3 %).

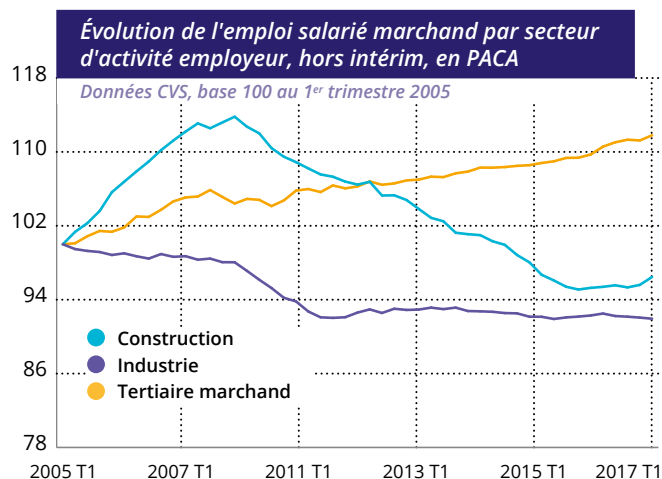
Le nombre de salariés dans les *Autres activités de services* et dans les *Activités immobilières* se contracte début 2017 (-0,6 % et -0,3 %). Dans le *Commerce*, il repart timidement à la hausse au 1<sup>er</sup> trimestre après le coup d'arrêt du trimestre dernier (+ 0,1 % après -0,3 %). Il s'accroît nettement dans la **construction** et gagne trois fois plus d'effectifs que sur toute l'année 2016 (+ 0,9 %, soit près de 900 emplois).

L'**industrie** est le seul secteur qui n'a pas connu d'amélioration avec une baisse toutefois modérée : -0,1 % comme au cours des deux trimestres précédents. L'emploi progresse dans la *Fabrication de matériels de transports* (+ 0,4 % après + 0,7 %). La *Fabrication d'équipements électriques, électroniques, informatiques* ; *fabrication de machines* enregistre une nette reprise de ses effectifs après trois trimestres de baisses successives (+ 0,9 %).

\* **Avertissement** : Suite à une transmission tardive de fichiers de gestion statistique, certains établissements de travail temporaire n'ont pas pu être inclus dans les bases de la Dares pour le calcul de l'emploi intérimaire du 1<sup>er</sup> trimestre 2017. L'emploi salarié commenté dans ce communiqué exclut donc exceptionnellement les salariés de l'intérim.



Source : Insee (estimations d'emploi) - Acoiss-Urssaf (estimations trimestrielles).  
Champ : emploi salarié en fin de trimestre hors agriculture, secteurs principalement non marchands et salariés des particuliers employeurs et hors intérim.



Source : Insee (estimations d'emploi) - Acoiss-Urssaf (estimations trimestrielles).  
Champ : emploi salarié en fin de trimestre hors agriculture, secteurs principalement non marchands et salariés des particuliers employeurs et hors intérim.

Dans l'Industrie agroalimentaire, l'emploi est quasiment stable (-0,1%) alors qu'il est de nouveau orienté à la baisse dans la Fabrication d'autres produits industriels après la pause du trimestre précédent (-0,2% après 0,0%). C'est dans l'Industrie extractive, énergie, eau, gestion des déchets, cokéfaction et raffinage que la baisse des effectifs est la plus marquée (-0,9%).

En France métropolitaine, les effectifs salariés (hors agriculture, particuliers employeurs et intérim) ont progressé au même rythme qu'en PACA (+0,4%) au 1<sup>er</sup> trimestre.

#### Augmentation des déclarations d'embauches de courte durée et de l'intérim

Au 1<sup>er</sup> trimestre, les Déclarations préalables à l'embauche (DPAE) augmentent de 0,2% contre +0,5% en France – tous types de contrat confondus (hors intérim). Cette progression concerne les



**+ 0,4 %  
d'embauches  
supplémentaires  
au 1<sup>er</sup> trimestre,  
soit + 3 800 emplois\***

**Fort dynamisme de l'emploi  
dans les services  
aux entreprises**

**+ 0,2 % de DPAE  
sur le trimestre**

contrats à durée déterminée de moins d'un mois. Les contrats à durée indéterminée restent stables tandis que les contrats à durée déterminée de plus d'un mois baissent de 0,5%. Par ailleurs, les contrats en intérim augmentent.

Par secteur, les embauches dans la Construction continuent de progresser nettement (+2,5%) et représentent 3% des DPAE. En revanche, elles se replient nettement dans le Commerce (-2,1%), qui rassemble 10% des déclarations. Les Hôtels, cafés et restaurants restent relativement stables (23% des DPAE) tout comme les autres secteurs des services et de l'industrie (62% et 2% des DPAE).

Par taille d'établissements, les déclarations d'embauches baissent de 0,9% dans les très petites entreprises (moins de 10 salariés). À l'inverse, les entreprises de 10 à 49 salariés enregistrent une hausse de 0,7% des embauches.

## Des signaux encourageants sur le marché du travail en PACA

### Forte baisse du taux de chômage ce trimestre

En PACA, le **taux de chômage** localisé diminue de 0,4 point au 1<sup>er</sup> trimestre 2017 après avoir légèrement augmenté au cours des deux trimestres précédents. Il s'établit ainsi à 11,0% de la population active, son plus bas niveau depuis mi-2012. Sur un an, il recule de 0,5 point.

En France métropolitaine, le repli trimestriel est de même ampleur et le taux de chômage atteint 9,3% de la population active. Le recul sur un an est légèrement plus marqué qu'en PACA (-0,6 point).

Tous les départements de la région sont concernés par cette baisse du taux de chômage. Elle est de -0,6 point dans le Vaucluse, qui continue néanmoins à afficher le taux le plus élevé de la région (12,2%), et de -0,5 point dans les Bouches-du-Rhône (11,4%). Le repli est moins marqué (-0,3 point) dans les Hautes-Alpes (8,9%), les Alpes-Maritimes (10,3%) et le Var (10,8%). Il est très faible (-0,1 point) dans les Alpes-de-Haute-Provence (11,5%).

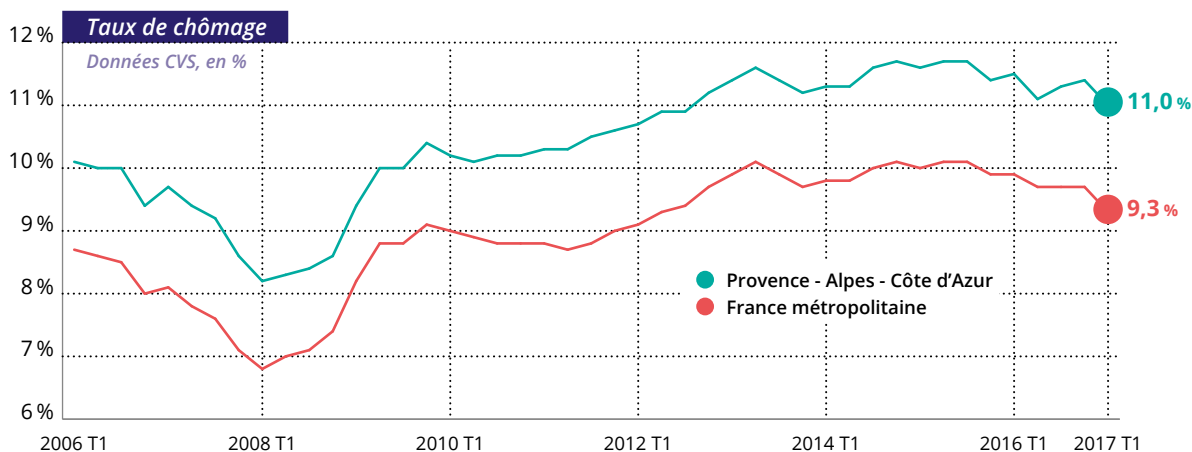
### Nouvelle baisse des jeunes demandeurs d'emploi

Fin mars 2017, PACA recense 483 100 **demandeurs d'emploi** de catégories A, B, C (tenus de faire des actes positifs de recherche d'emploi, en activité réduite ou sans activité). Ce nombre augmente sur trois mois au même rythme qu'à la fin du trimestre précédent (+0,6%). En France métropolitaine, la demande d'emploi s'accroît également sur un trimestre (+0,7%, après une légère baisse fin 2016 de 0,2%).

La demande d'emploi des femmes se dégrade (+1,2% fin mars, après +0,7% fin 2016) tandis que celle des hommes se stabilise (+0,1%, après +0,5%). Le constat est similaire pour la France métropolitaine.

La demande d'emploi des moins de 25 ans recule à nouveau : -1,0%, après -1,1% fin décembre 2016. Au niveau national, le repli est moins marqué (-0,4%, après -2,7%).

Le rythme de croissance des 50 ans ou plus décélère : +1,9% fin mars 2017, après +2,3% fin décembre 2016. En revanche,



**Note :** données trimestrielles provisoires ; estimation à +/- 0,3 point près du niveau du taux de chômage national et de son évolution d'un trimestre à l'autre.

**Source :** Insee – Taux de chômage au sens du BIT (national), taux de chômage localisé (régional).

le nombre de demandeurs d'emploi de longue durée progresse plus vite qu'au trimestre précédent : + 1,0 %, après + 0,4 %. La tendance est similaire à l'échelle nationale.

### Hausse des reprises d'emploi ce trimestre

Au cours du 1<sup>er</sup> trimestre 2017, près de 87 400 demandeurs d'emploi inscrits en catégories A ou B ont accédé à un emploi d'un mois ou plus, en hausse de 3 % par rapport au 1<sup>er</sup> trimestre 2016. Sur 12 mois glissants, cela représente près de 346 900 reprises d'emploi (+ 5 % par rapport à l'année précédente). Sur la même période, le nombre de demandeurs d'emploi inscrits en catégories A ou B s'est accru de 0,5 %.

14 000 demandeurs d'emploi de moins de 25 ans ont retrouvé un emploi. Il s'agit de la classe d'âge ayant le plus profité des reprises d'emploi (avec un taux de 10 %, 8 % pour les 25-49 ans et 4 % pour les 50 ans et plus). Plus des deux tiers des reprises d'emploi concernent des demandeurs d'emploi avec moins d'un an d'ancienneté.

PACA se place au 5<sup>e</sup> rang des régions pour le volume de reprises d'emploi

(la région représente 9 % du nombre de reprises d'emploi en France métropolitaine).

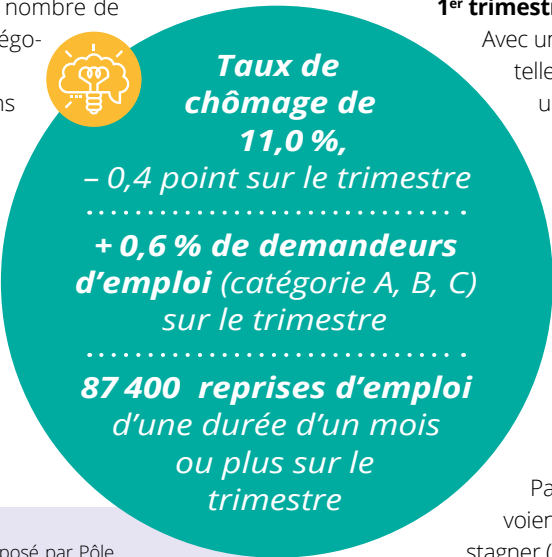
Trois domaines professionnels représentent près de la moitié de l'ensemble du volume des reprises d'emploi : le Commerce, vente et grande distribution (+ 7 %), l'Hôtellerie-restauration tourisme (+ 9 %), les Services à la personne et à la collectivité (+ 6 %).

### Après une embellie d'un an de l'indicateur conjoncturel de durée au chômage (ICDC), la situation se détériore au 1<sup>er</sup> trimestre 2017

Avec une conjoncture économique maintenue telle qu'elle s'établit au 1<sup>er</sup> trimestre 2017, un demandeur d'emploi de PACA resterait, en moyenne, inscrit près d'un an et une semaine (373 jours) sur les listes de Pôle emploi, soit 18 jours en plus ce trimestre. L'ICDC régional augmente de près de trois semaines (+ 19 jours) sur un an.

Cette détérioration touche presque toutes les catégories de population. En un an, cette régression concerne davantage les séniors (+ 73 jours) et les professions intermédiaires (+ 46 jours).

Parmi les tranches d'âge, seuls les jeunes voient leur indicateur de durée de chômage stagner (- 2 jours).



L'ICDC est un indicateur conjoncturel proposé par Pôle emploi dans le but de synthétiser l'incidence de la conjoncture économique sur l'état du marché du travail, et les opportunités qu'il offre pour trouver un emploi. Il reproduit le calcul de l'espérance de vie d'une population en évaluant la durée moyenne de chômage d'une cohorte fictive de demandeurs d'emplois qui connaîtraient durant toute la période de chômage les mêmes conditions sur le marché du travail que celles du trimestre considéré.

L'ICDC dans les Hautes-Alpes (361 jours), les Bouches-du-Rhône (383 jours) et le Var (373 jours) se dégrade d'un mois à un mois et demi sur l'année. Dans les Alpes-de-Haute-Provence (400 jours) et dans les Alpes-Maritimes (351 jours), il augmente d'une semaine. À l'inverse, dans le Var (389 jours), il diminue de près de 10 jours.

## ZOOM SUR LE MARCHÉ DU TRAVAIL TERRITORIALISÉ

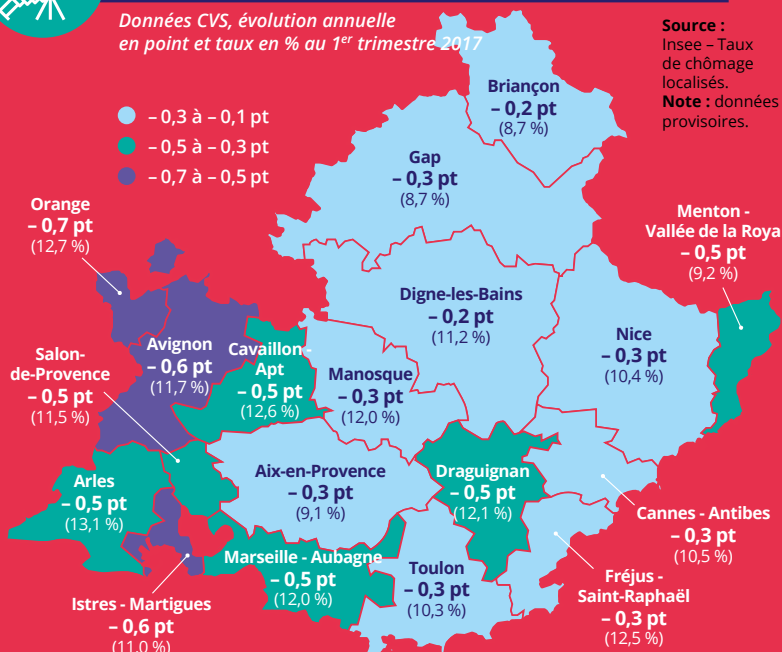
### Le taux de chômage recule dans toutes les zones d'emploi de PACA

Le taux de chômage diminue nettement dans la zone d'emploi d'Orange (-0,7 point), qui se situe toujours au 2<sup>e</sup> rang des territoires les plus touchés par le chômage dans la région (12,7 %). Les zones d'emploi d'Istres - Martigues (11,0 %) et d'Avignon (11,7 %) enregistrent aussi un repli important (-0,6 point). La baisse est la plus faible (-0,2 point) dans les zones d'emploi de Briançon (8,7 %) et Digne-les-Bains (11,2 %). Dans les autres zones d'emploi de PACA, la diminution du taux de chômage oscille entre -0,3 et -0,5 point, proche de l'évolution régionale.



### Évolution du taux de chômage par zone d'emploi en PACA entre le 4<sup>e</sup> trimestre 2016 et le 1<sup>er</sup> trimestre 2017

Données CVS, évolution annuelle en point et taux en % au 1<sup>er</sup> trimestre 2017



Source : Insee - Taux de chômage localisés. Note : données provisoires.

## Hausses de croissance confirmées dans la zone euro et en France

Au 1<sup>er</sup> trimestre 2017, la croissance s'est un peu infléchiée dans les économies avancées (+ 0,4 % après + 0,5 %) et légèrement élevée dans la **zone euro** (+ 0,6 % après + 0,5 %). La conjoncture est également favorable dans les économies émergentes. En conséquence, le commerce mondial accélérerait vigoureusement en 2017. Dans la zone euro, la croissance continuerait de s'élever à petits pas en 2017.

En **France**, la croissance est restée solide début 2017 (+ 0,4 %). L'investissement des entreprises a vivement accéléré mais les

exportations se sont nettement repliées et la consommation des ménages a marqué le pas. Dans le même temps, l'emploi salarié marchand a de nouveau solidement progressé (+ 76 000 ce trimestre) et le taux de chômage a nettement diminué (- 0,4 point pour atteindre 9,6 % en France y compris DOM).

En mai, le climat des affaires dans l'industrie est au plus haut depuis mi-2011.

D'ici fin 2017, le PIB continuerait à progresser et s'élèverait de 1,6 % sur l'année. L'emploi resterait dynamique et le taux de chômage poursuivrait son recul pour s'établir à 9,4 %.

## Une situation économique régionale toujours bien orientée

### En PACA la situation économique reste bien orientée

Au cours du 2<sup>e</sup> trimestre 2017, selon l'analyse de la Banque de France, la **production industrielle** demeure active dans les filières de la *Chimie*, de la *Métallurgie*, la *Fabrication de composants électroniques* et l'*Industrie agroalimentaire* et ce pour répondre à une demande nationale et internationale favorablement orientée. Le taux d'utilisation des capacités de production progresse de 2 points pour atteindre 82 %, soit un niveau équivalent à sa moyenne de longue période.

Dans les **services marchands**, composante majeure de l'économie régionale, le niveau des transactions demeure sur une trajectoire positive notamment dans les filières du *Transport et de la logistique*, de l'*Hébergement*, de l'*Ingénierie*, de la *Maintenance industrielle* et de l'*Intérim*.

Dans la **construction**, la production progresse et confirme les tendances passées. Les carnets de commandes sont plus solides

avec une demande publique et privée qui est favorablement orientée. La concurrence tarifaire demeure forte dans cette composante.

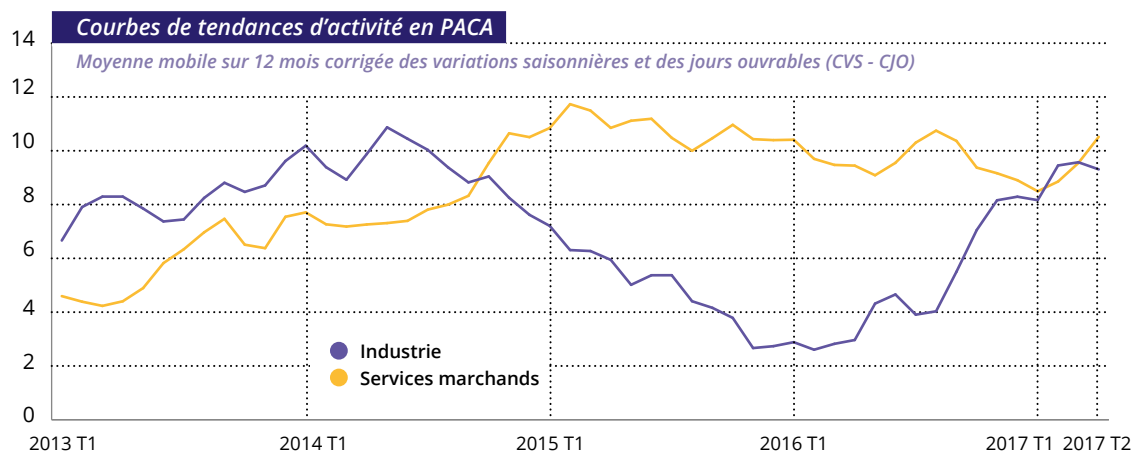
La situation de l'emploi s'améliore notamment dans les services marchands. À court terme, une hausse de l'activité est anticipée dans l'ensemble des secteurs économiques de la région PACA.

### La trésorerie des entreprises continue de s'améliorer

Au 2<sup>e</sup> trimestre 2017, 2,3 % des entreprises ont sollicité l'Urssaf pour un délai de paiement de leurs cotisations, soit 3 830 entreprises. Ce nombre recule fortement (- 17 %), la trésorerie des entreprises semble donc s'améliorer. L'ensemble des territoires et toutes les tailles d'entreprises sont concernées, y compris les plus petites.

Si la baisse des demandes de délai de paiement est générale, elle est moins importante pour les entreprises de la *Construction* (- 9 %). L'amélioration est surtout très marquante pour les entreprises du *Commerce* (- 24 %) et de l'*Industrie* (- 24 %).

La production industrielle, les services marchands et la construction confirment leur progression  
.....  
Diminution trimestrielle de 17 % des entreprises ayant demandé un délai de paiement à l'Urssaf



Source : Banque de France.

# LES ÉTUDES VUES EN PLÉNIÈRE



## L'alternance en PACA : bilan 2015

19 800 embauches en contrat d'apprentissage et 12 500 en contrat de professionnalisation ont été comptabilisées en Provence - Alpes - Côte d'Azur en 2015, soit des évolutions de -2,7% et +3,0% sur un an. L'étude de la Direccte PACA révèle que ces évolutions font suite à deux années de baisse de l'alternance. Elles se distinguent des dynamiques nationales qui sont plus favorables.

L'alternance recule dans la construction mais les contrats de professionnalisation redémarrent dans les services et l'industrie en région.

Les apprentis sont plus souvent que les signataires d'un contrat de professionnalisation dans des entreprises de moins de cinq salariés. Ils sont également plus jeunes de 5 ans en moyenne que les titulaires d'un contrat de professionnalisation. Le niveau de diplôme des alternants augmente depuis plusieurs années et si la parité est presque respectée pour les contrats de professionnalisation, seulement un tiers des contrats d'apprentissage sont signés par des femmes.

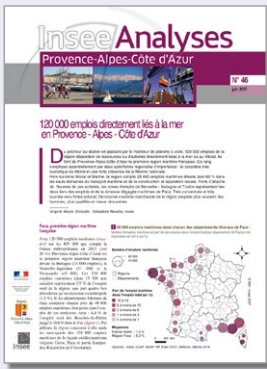
**Direccte PACA**  
Virginie d'ANGELO



POWERPOINT



ÉTUDE



## 120 000 emplois directement liés à la mer

Les activités liées aux ressources de la mer ou du littoral rassemblent 120 000 emplois en région, faisant de PACA la première région maritime française. Particulièrement présents dans les départements littoraux, ces emplois représentent jusqu'à 10,6% de l'emploi total dans le Var.

Formé de différentes activités utilisant les ressources marines ou qui ne pourraient exister sans la mer, l'emploi maritime est composé à 69% d'activités touristiques du littoral. La Marine nationale est également fortement présente dans la région (10%).

Les autres activités rassemblent 25 000 emplois en région, le *Transport maritime et fluvial* et la *Construction et réparation navale* représentant près de 80% de ces derniers.

Les conditions d'emploi y sont spécifiques avec une majorité d'hommes, des postes plus souvent qualifiés et mieux rémunérés.

Cette étude explore les emplois liés à l'économie maritime et nous fait découvrir l'hétérogénéité de ces activités.

**Direccte PACA**  
Virginie MEYER

**Insee PACA**  
Sébastien NOVELLA



POWERPOINT



ÉTUDE

### NOTES DE



### CONJONCTURE



TÉLÉCHARGER

→ La note de conjoncture de la Direccte Provence - Alpes - Côte d'Azur, à paraître

→ Insee conjoncture Provence - Alpes - Côte d'Azur, juillet 2017

→ Statistiques et indicateurs - Pôle emploi, juillet 2017

→ La conjoncture en Provence - Alpes - Côte d'Azur - Banque de France, juin 2017

→ Stat'Ur PACA - Urssaf, juin 2017

→ Le tableau de bord de la solvabilité des entreprises et sauvegarde des emplois en PACA, à paraître

## Observation PACA Conjoncture

Mis en place en mars 2009 pour observer et anticiper les effets de la crise en PACA dans les domaines de l'économie, de l'emploi et sur le marché du travail, le dispositif « Observation PACA Conjoncture » (OPC) est **un réseau d'experts de la conjoncture régionale animé par l'ORM** et constitué de **la Région, la Direccte, Pôle emploi, la DR Insee, la Banque de France et l'Urssaf**.

Ce réseau a pour vocation d'élaborer **des diagnostics conjoncturels partagés** en confrontant les données et les analyses. Il s'agit également d'un **lieu d'échanges - ouvert aux acteurs de l'observation en région** - sur les statistiques conjoncturelles comme sur les aspects méthodologiques, et de construction de **connaissances partenariales** et multithématiques.

Par le caractère opérationnel de ses productions, OPC a également pour objectif de **répondre aux besoins des décideurs** en éclairant les évolutions économiques de court et moyen termes en région et dans les territoires infrarégionaux.

### OPC c'est :

- Chaque trimestre, une réunion technique, une séance plénière et la diffusion d'un communiqué cosigné par les membres du réseau.
- Un site Internet dédié : [www.observation-paca-conjoncture.org](http://www.observation-paca-conjoncture.org)

**Directeur de publication**  
Philippe Guy

**Réalisation**  
Groupe technique d'OPC

**Conception graphique - PAO**  
[www.gachwell.com](http://www.gachwell.com)

Rédaction finalisée le 20 juillet 2017



Région  
Provence  
Alpes  
Côte d'Azur



Région  
Provence  
Alpes  
Côte d'Azur

Observatoire Régional des Métiers