

Des savoirs pour l'action

« ENJEUX EMPLOI-FORMATION EN LIEN AVEC LES OIR »

OIR ÉNERGIES DE DEMAIN

Cette étude a été financée par

Région



Provence-Alpes-Côte d'Azur



Observatoire Régional des Métiers

ENJEUX EMPLOI-FORMATION EN LIEN AVEC LES OIR

Ce projet vise à recenser la connaissance produite par l'ORM afin de la mettre au service des OIR. Ainsi, les travaux réalisés ces dernières années sont explorés dans l'objectif de fournir à la Région une connaissance en termes d'emploi et de formation sur son territoire, en lien avec les enjeux des OIR.

Ce document est une synthèse des enjeux issus des différentes **publications** de l'ORM en lien avec l'**OIR Énergies de demain**.

OIR ÉNERGIES DE DEMAIN

Liste des publications en lien avec l'OIR :

- L'économie verte
- Les formations en environnement
- Les formations diplômantes à la transition énergétique et les enjeux pour les femmes
 - Le devenir des stagiaires de la formation professionnelle qualifiante visant les métiers verts ou verdissants
- Les choix professionnels des hommes et des femmes : zoom sur la transition énergétique
 - Les métiers en tension structurelle

L'ÉCONOMIE VERTE

→ « L'économie verte : chiffres-clés et zoom sur la transition énergétique », *Documents de travail*, juillet 2015

253 000 professionnels en emploi
13 % des actifs en emploi

40 000 femmes
(52 % de cadres)

213 000 hommes
(56 % d'ouvriers)

L'économie verte

Métiers verts (dédiés à l'environnement)
9 680 professionnels
(4 % de l'économie verte)

Métiers verdissants (contribuant indirectement
à la protection de l'environnement)
243 507 professionnels
(96 % de l'économie verte)

31 % des effectifs travaillent dans le secteur du BTP

Zoom sur la transition énergétique

La formation « maîtrise de l'énergie et énergies renouvelables » (MEER)

- 22 diplômés et **1 790 inscrits** en dernière année de formation (PACA, 2012)
- **4 % de femmes** parmi les effectifs
- 15 diplômés sont préparés en formation continue (dont un quart en licences professionnelles)
- **81 %** des jeunes diplômés sortis de formation il y a trois ans sont en emploi

Le marché du travail de la transition énergétique

- Le **code ROME** répertorie 62 codes verts et verdissants, et **22 concernant les métiers de la transition énergétique**
- Un tiers des demandeurs d'emploi de l'économie verte cherchent un métier dans le domaine de l'énergie
- **5 %** des demandeurs d'emploi sont des femmes
- **61 % ont le statut d'ouvrier**
- La filière **maçonnerie** arrive en tête avec 5 636 demandeurs d'emploi en 2014. Elle est suivie de la filière **électricité bâtiment** avec un effectif de 3 214 personnes
- Parmi les offres d'emploi de l'économie verte, celles de **l'énergie représentent 25 % de l'offre du département des Bouches-du-Rhône** et 24 % de celles du Vaucluse

LES FORMATIONS EN ENVIRONNEMENT

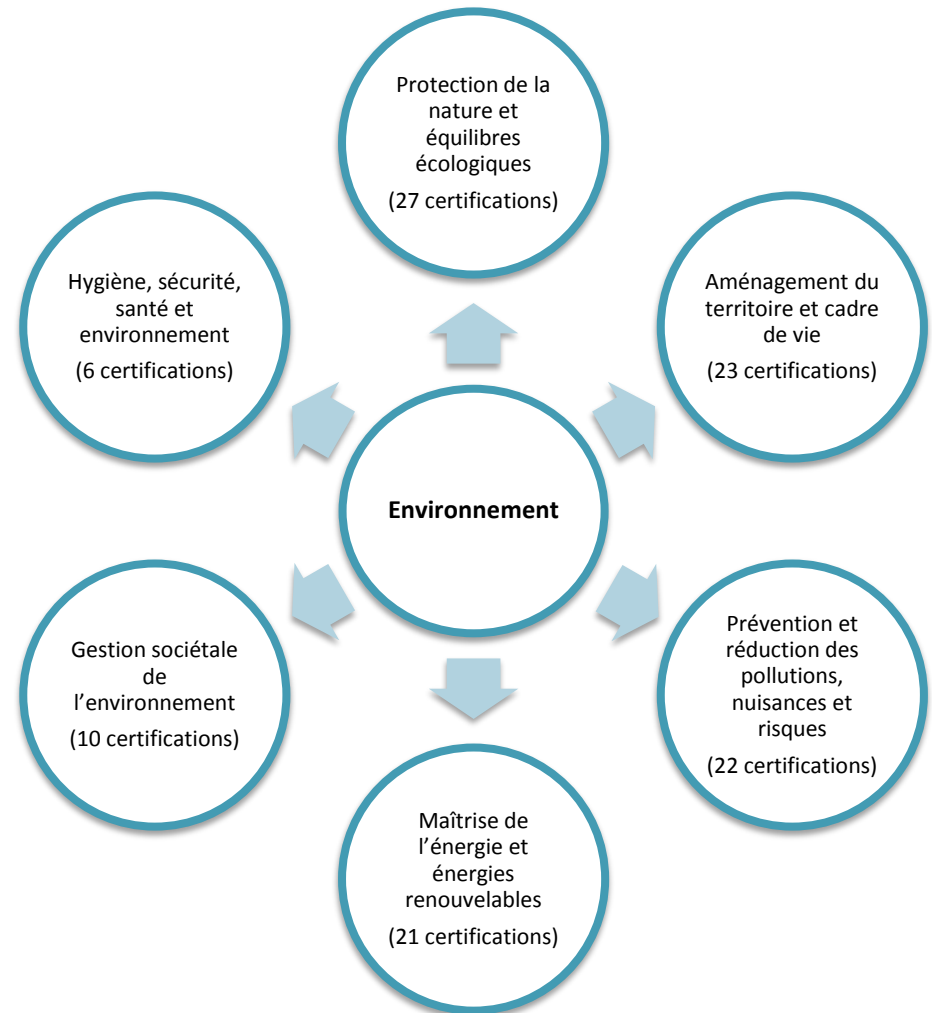
→ Formations environnementales en PACA. État des lieux dans les différentes voies d'accès à la qualification,
« En quelques chiffres » n° 13, décembre 2014

109 certifications
environnementales en PACA en 2011



9 % des certifications préparées
en formation initiale en PACA

Une classification en **six domaines** d'enseignement :



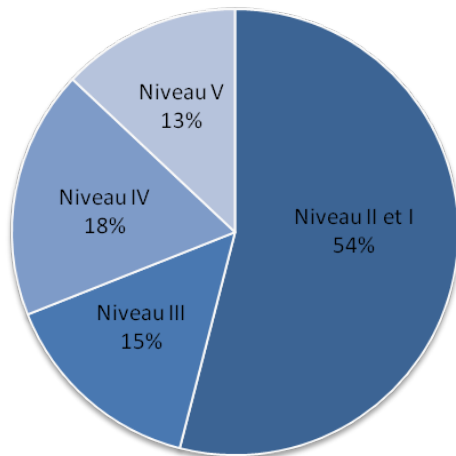
Les formations environnementales en PACA

Formations professionnelles environnementales

79 certifications



4 276 personnes

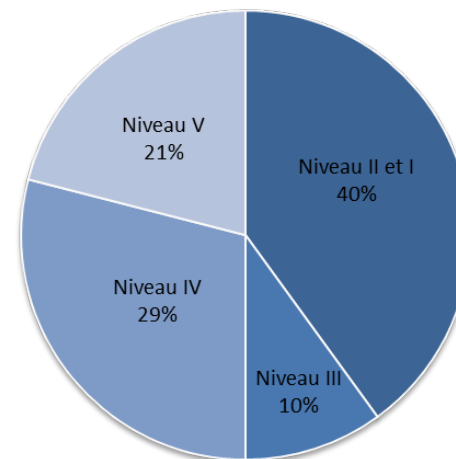


Formations initiales générales, technologiques et professionnelles environnementales

109 certifications



4 945 personnes en dernière année



Les formations professionnelles environnementales en PACA

La répartition des effectifs par voie de formation et domaines environnementaux :

Voie scolaire



- 65 certifications
- 2 090 élèves ou étudiants
- 32 % « maîtrise de l'énergie et énergies renouvelables »

Voie apprentissage



- 30 certifications
- 1 380 apprentis
- 58 % « aménagement du territoire et cadre de vie »

Demandeurs
d'emploi



- 26 certifications
- 570 stagiaires
- 50 % « aménagement du territoire et cadre de vie »

Contrat de
professionnalisation



- 41 certifications
- 230 signataires
- 64 % « maîtrise de l'énergie et énergies renouvelables »

Les filières de formation
prédominantes

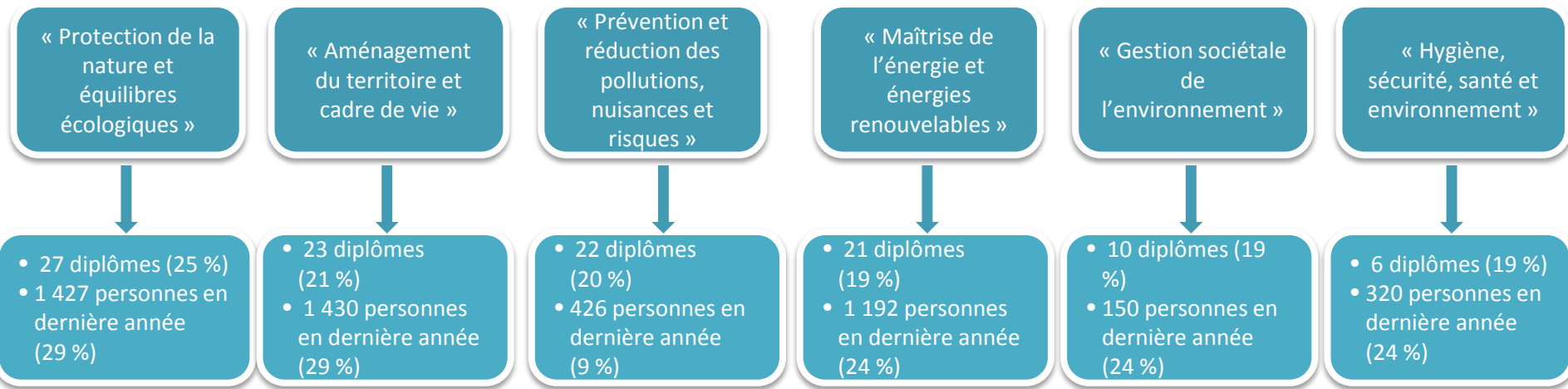
- « Agriculture, pêche, forêt et espaces verts »
- « Services aux personnes, aux collectivités et activités de loisirs »
- « Fonctions transversales de la production »

Une place des femmes
restreinte

Au sein de la voie scolaire, 30 % des effectifs en formation professionnelle environnementale sont des femmes contre 55 % dans l'ensemble de la formation professionnelle.

Les formations initiales environnementales en PACA

La répartition des effectifs par domaines environnementaux :



L'apprentissage

- 1 335 personnes sont en apprentissage
- La voie de formation par apprentissage permet **l'acquisition de gestes professionnels** en lien avec les évolutions du secteur qui ne sont pas encore prises en compte dans le cycle de formation en voie scolaire

Une place des femmes restreinte

- Les métiers proposés sont historiquement masculins (bâtiment, transports...)
- Le nombre de femmes au sein des effectifs est limité (**28 %**). Celles-ci sont notamment présentes dans les **métiers qualifiés** (niveaux II et I)
- Le domaine « **maîtrise de l'énergie et énergies renouvelables** » compte seulement **3 % de femmes** dans ses effectifs. S'y oppose le domaine « **gestion sociétale de l'environnement** », qui se compose d'un effectif majoritairement féminin (**66 %**)

Les enjeux des formations environnementales en PACA

Les diplômes
professionnels

- La **voie professionnelle** est très présente au sein des formations initiales environnementales : 40 % des certifications de niveau IV sont des diplômes du baccalauréat professionnel
- Les **licences professionnelles**, qui représentent 80 % des certifications du niveau II, ont vu leur offre de formation et leurs effectifs considérablement augmenter

Adapter les contenu
aux qualifications
recherchées

- La licence professionnelle cible des **emplois de techniciens qui sont fortement demandés par les TPE de la région PACA**

Un secteur
stratégique

- Le domaine « **maîtrise de l'énergie et énergies renouvelables** » se positionne au cœur des enjeux du développement durable et de la transition énergétique : l'efficacité énergétique, l'isolation thermique, l'habitat HQE, l'éco-construction...
- Sur la période 2008-2011, les **effectifs** du secteur ont subi une **hausse de 80 %** (niveau national, hausse de 67 %)

La place des femmes

- Les femmes profitent peu de cet essor puisqu'elles ne représentent que 3 % des effectifs du domaine de l'énergie

LES FORMATIONS DIPLÔMANTES À LA TRANSITION ÉNERGÉTIQUE ET LES ENJEUX POUR LES FEMMES

→ [Formations diplômantes à la transition énergétique en région Provence - Alpes - Côte d'Azur. Quels enjeux pour les femmes ?, « Rapport d'études » n° 6, juillet 2015](#)

La transition énergétique (« maîtrise de l'énergie et énergies renouvelables ») est l'un des six domaines d'enseignement liés à l'environnement

Formations initiales de la transition énergétique

22 diplômes

1 790 inscrits en dernière année

Voie scolaire
18 diplômes
1 488 étudiants et élèves

Apprentissage
10 diplômes
302 apprentis

Le nombre d'inscrits a connu une hausse de 170 % sur la période 2008-2012. Le nombre d'étudiants est passé de 670 à 1 800 inscrits en dernière année

Formations continues de la transition énergétique

15 diplômes

261 inscrits

Demandeurs d'emploi
6 diplômes
182 stagiaires

Contrats de professionnalisation
10 diplômes
79 signataires

Les licences professionnelles représentent un tiers de l'offre totale de formation avec cinq certifications différentes

Des constats liés à la place des femmes dans la transition énergétique

Des métiers
historiquement masculins

- La transition énergétique est un pivot du développement durable.
- **Les métiers** de la transition énergétique **historiquement masculins** : bâtiment, transport, process industriel, R&D...
- Le domaine « maîtrise de l'énergie et énergies renouvelables » compte **3 % de femmes parmi ses effectifs** (2011)
- Les **stéréotypes** sont forts quelque soit le type d'acteurs concerné (employeur, organisme de formation, demandeur d'emploi...)

Une moins bonne
insertion professionnelle
pour les femmes

- **L'insertion professionnelle** des diplômés trois ans après leur sortie est de **81 %** (69 % concernant les autres formations)
- L'insertion des **femmes** quant à elle est moindre avec 67 % en emploi trois ans après leur sortie. De plus, 31 % d'entre elles sont en situation de **contrat précaire** (contre 21 % des hommes)

Des initiatives pour
adapter l'appareil de
formation à l'offre

- Un **plan de formation prioritaire pour l'emploi** : identifie les métiers où les employeurs rencontrent des difficultés de recrutement pour augmenter le nombre de places en formation. Un tiers de la commande de formations qualifiantes dans le cadre du programme territorialisé de formations qualifiantes (PTFQ) de la Région est consacré aux « métiers verts ».
- **Le Conseil national de l'emploi, de la formation et de l'orientation professionnelles** cible **quatre filières** à soutenir : le bâtiment, l'agriculture, le développement des énergies renouvelables, le recyclage et la valorisation des déchets

Des actions préalables en faveur de l'insertion professionnelle des femmes au sein du secteur de la transition énergétique

Deux dispositifs d'action

- **Quali'Job** s'inscrit dans le cadre du dispositif « Réussir l'emploi des femmes » piloté par la Maison de l'emploi Ouest-Provence et à l'initiative d'un grand groupe du secteur de l'énergie (2014). L'engagement est celui d'atteindre 30 % de femmes dans les recrutements. Le parcours d'intégration des femmes s'appuie sur différentes étapes (découverte, tests, préqualification...). Le dispositif mobilise divers acteurs de la formation et de l'emploi (Pôle emploi, organisme de formation, OPCA, mission locale...).
- **Féminisation des métiers techniques**, né de la volonté de féminiser des équipes de techniciens. L'objectif est de répondre aux enjeux de responsabilité sociétale des entreprises (RSE). Deux métiers sont visés par ce dispositif : technicien d'intervention réseau gaz et technicien d'intervention client. Le parcours se dessine en plusieurs étapes de qualification visant à l'obtention d'un contrat stable. Le dispositif se construit via un partenariat entre divers acteurs de la formation et de l'emploi (Pôle emploi, organisme de formation, OPCA...)

Favoriser l'accès des femmes aux formations liées à la transition énergétique

Les conditions d'efficacité
communes des dispositifs
en place

- **L'identification des postes à pourvoir et des besoins économiques** : au sein d'entreprises volontaires. Elles proposent à terme une insertion sur des contrats stables. Cette démarche permet aux candidates d'accéder à un processus de formation articulé sur la réalité de l'emploi à occuper
- **L'ancrage territorial** : mobiliser les liens existants entre acteurs institutionnels et économiques (habitudes de travail en commun) pour créer une **dynamique collective** en faveur d'enjeux communs (intérêts partagés liés à l'histoire d'un territoire). Cela nécessite un pilotage des actions via une entité référente, afin d'intégrer la spécificité des compétences de chaque partenaire
- **Le cheminement de l'action, conditions organisationnelles** et articulation des dispositifs en fonction de chaque situation. Les étapes sont celles de l'information, de la découverte, test, période de préqualification, stage, contrat professionnel, contrat durable. Une implication forte de l'entreprise à chaque moment du processus est indispensable : cohésion de groupe, réactivité de l'accompagnement, tutorat individualisé, garde d'enfants... Un travail est nécessaire sur la **représentation** de l'intégration des femmes. L'évolution de celle-ci découle de ces actions mises en œuvre

LE DEVENIR DES STAGIAIRES DE LA FORMATION PROFESSIONNELLE QUALIFIANTE VISANT LES MÉTIERS VERTS OU VERDISSANTS

→ [Enquête sur le devenir des stagiaires de la formation professionnelle qualifiante. Exploitation secondaire sur les certifications visant des métiers verts ou verdissants, « Rapport d'études » n° 14, décembre 2016](#)

Population enquêtée : 7 100 demandeurs d'emploi ayant suivi une formation professionnelle qualifiante dans le cadre du service public régional de formation permanente et d'apprentissage (SPRFPA) visant l'obtention d'un niveau de diplôme IV et V, achevé en 2013, concernant 210 certifications.

62 certifications visant un métier vert ou verdissant

1 600 stagiaires ont suivi une formation visant un métier vert ou verdissant, soit 23 % des enquêtés

Les caractéristiques des personnes ayant suivi une formation visant un métier vert ou verdissant

- **85 % des effectifs sont des hommes** (total des enquêtés 48 %).
- **42 % des stagiaires n'avaient aucun diplôme** et 12 % détenaient un diplôme de l'enseignement supérieur.
- 83 % ont préparé un diplôme de niveau V (54 % de CAP).
- Trois filières majoritaires regroupent 74 % des effectifs :
 - 30 % dans **le BTP**.
 - 25 % dans **les fonctions transversales de production**.
 - 19 % dans **l'agriculture, pêche, forêt et espaces verts**
- 82 % des enquêtés ont obtenu leur certification
- Deux **raisons** principales d'avoir suivi la formation :
 - 38 % souhaitent **changer d'orientation professionnelle**.
 - 25 % souhaitent **acquérir une certification professionnelle**

Situation professionnelle trois ans après leur sortie de formation

Les enquêtés en situation d'emploi

- **68 % des enquêtés sont en situation d'emploi**
- Le taux d'emploi entre hommes et femmes est semblable
- Les 26-44 ans sont 72 % à être en emploi contre **53 % de la catégorie 45 ans et plus**
- **84 % ont le statut de salarié et 16 % sont indépendants** (10 % pour le total des enquêtés).
- **41 % occupent un poste sans limite de durée** et 32 % en emploi temporaire
- Le **statut d'ouvrier concerne 48 %** des effectifs (27 % pour le total des enquêtés) et les **professions intermédiaires 25 %** (17 % pour l'ensemble des enquêtés)

Les métiers exercés

- **Trois métiers** exercés principalement :
 - **Ouvriers qualifiés du second œuvre de bâtiment** (13 %).
 - **Conducteurs de véhicules** (12 %)
 - **Profession de l'action culturelle, sportive et surveillants** (9 %)
- 60 % des effectifs considèrent l'emploi exercé comme en lien avec la formation suivie. Pour les 40 % restants : la moitié d'entre eux évoque l'absence d'offres ou leur manque d'expérience
- 30 % des enquêtés estiment qu'ils auraient pu occuper leur emploi sans avoir suivi la formation

Situation professionnelle trois ans après leur sortie de formation

La situation des enquêtés en recherche d'emploi trois ans après leur formation

- **25 % des enquêtés sont en recherche d'emploi** suite à :
 - **fin d'un contrat temporaire** (CDD, intérim) pour 51 %
 - **rupture conventionnelle**, licenciement ou démission pour 11 %
 - **sans emploi** depuis la fin de la formation pour 33 %
- Les caractéristiques de l'emploi recherché : un emploi salarié (88 %), un emploi permanent (48 %), une proximité directe de leur lieu de vie (33 %), un emploi en lien avec la formation suivie (19 %) (à noter que 30 % cherchent complètement autre chose)
- Seuls 11 % des stagiaires n'ont aucun souci d'emploi. Pour les autres, les **difficultés sont plurielles** :
 - 79 % évoquent un **manque d'offres d'emploi**
 - 33 % invoquent un **manque d'expérience**
 - 25 % mettent en avant un **problème lié à l'âge**

Les parcours professionnels types

- Un schéma représentatif d'une situation moyenne :
 - 22 mois en emploi
 - 12 mois en recherche d'emploi
 - 1 mois d'inactivité
 - 1 mois de formation
- **43 % des enquêtés ont connu une trajectoire d'accès immédiat et durable à l'emploi**, 22 % d'accès progressif et 21 % de chômage durable et récurrent

LES CHOIX PROFESSIONNELS DES HOMMES ET DES FEMMES : ZOOM SUR LA TRANSITION ÉNERGÉTIQUE

→ [La Diversification des choix professionnels des femmes et des hommes, « Études » n° 30, novembre 2016](#)

Selon la Dares : en France **17 % des métiers sont considérés comme mixtes** (soit comportant entre 40 et 60 % de représentants des deux sexes)

20 % d'écart de salaire au détriment des femmes (secteur privé et semi-public)

80 % des postes à temps partiel (souvent subi) occupés par les femmes

- **Plafond de verre** : les fonctions de direction sont majoritairement exercées par des hommes
- En 2011, la part des femmes parmi les dirigeants de sociétés salariés est de 18 %

Les métiers associés à la transition énergétique

Un secteur dynamique

- Ces métiers connaissent une **dynamique d'emploi** et de nombreux **dispositifs publics d'aide au développement** (liés aux enjeux de développement durable)
- Ces métiers sont à la fois des **métiers émergents** et des **métiers en reconfiguration** (montée en technicité)

Des opportunités d'emplois mal identifiées

- Ces métiers sont **transversaux à différents secteurs d'activité** : le domaine « maîtrise de l'énergie et énergies renouvelables » recouvre les métiers du bâtiment (éco-construction), de la maintenance industrielle (conditionnement d'air...), des énergies renouvelables (éolien, génie climatique...)
- Les **opportunités d'emploi sont mal identifiées** par les acteurs de l'emploi et le grand public

Des effectifs féminins restreints

- Il y a peu de femmes dans ces métiers
- Les femmes sont néanmoins plus qualifiées que les hommes et occupent des postes à responsabilités (**ségrégation verticale**)

Une bonne insertion professionnelle

- Il est constaté une bonne insertion des jeunes sortants des formations environnementales. Cependant il existe des difficultés plus prononcées pour les femmes

Pistes de développement de la mixité dans les métiers associés à la transition énergétique

Des pistes d'action

- **Communication** : sensibiliser / informer / valoriser
- **Action** : outiller / former / intervenir
- Des actions ponctuelles ou inscrites de manière pérenne dans les pratiques
- Des actions à promouvoir et à développer
- Des pistes nouvelles

Visant plusieurs objectifs

- Travailler l'image des métiers et les **représentations sexuées** associées
- Agir en vue de la professionnalisation des acteurs
- Accompagner les positionnements atypiques

Les conditions d'efficacité

- Faire alliance, fédérer les volontés
- Passer par l'activité réelle pour nourrir une « **culture métiers** »
- Prendre appui sur l'existant
- Produire de la connaissance articulant observation, analyse et action

LES MÉTIERS EN TENSION STRUCTURELLE

→ [Les Métiers en tension structurelle en PACA. Diagnostics développés sur 17 métiers jugés « prioritaires », « Rapport d'études » n° 8, octobre 2017](#)

Parmi les 54 métiers en tension structurelle en PACA, 10 se rapportent au champ de l'OIR Énergies de demain

Métiers jugés prioritaires et analysés par l'ORM (lien vers les synthèses) :

[Techniciens d'étude et de développement en informatique](#)

[Ingénieurs et cadres d'étude, recherche et développement en informatique, chefs de projets informatiques](#)

[Techniciens et agents de maîtrise de la maintenance et de l'environnement](#)

Autres métiers en tension structurelle (lien vers le rapport d'étude complet) :

[Ouvriers qualifiés des TP, du béton et de l'extraction](#)

[Ouvriers de l'assainissement et du traitement des déchets](#)

[Menuisiers et ouvriers de l'agencement et de l'isolation](#)

[Techniciens et chargés d'études du BTP](#)

[Dessinateurs en BTP](#)

[Chefs de chantier, conducteurs de travaux \(non cadres\)](#)

[Ingénieur du BTP, chefs de chantier et conducteurs de travaux \(cadres\)](#)

Observatoire Régional des Métiers

Provence - Alpes - Côte d'Azur

Des savoirs pour l'action

Observatoire régional des métiers

41, La Canebière - 13001 Marseille - ☎ 04 96 11 56 56 - 📠 04 96 11 56 59

Email : info@orm-paca.org - Site web : <https://www.orm-paca.org>

