



## LES MÉTIERS EN TENSION EN PACA

### > PRÉSENTATION DE L'ÉTUDE



#### Un groupe d'experts régional au service de l'action publique

Observer les métiers en tension pour en comprendre les raisons, afin de proposer des solutions, nécessite de mobiliser toutes les expertises. C'est pourquoi cette étude de l'ORM a été réalisée en partenariat avec Pôle emploi et en collaboration avec les services études du Conseil Régional et de la Direccte.



#### Métier en tension structurelle : définition

Métier qui présente un déséquilibre entre offre et demande d'emploi sur une période longue. Sur les 181 métiers observés en PACA, 54 sont identifiés en tension structurelle sur 10 ans (2005-2014).



Le nombre d'emplois non pourvus dans notre région est estimé à 20 000. Cela peut paraître peu, comparé aux 1,9 millions d'emplois régionaux, mais la bataille pour l'emploi nécessite de mobiliser tous les leviers d'action possibles et ce problème ne saurait être négligé. Comment comprendre qu'autant d'employeurs expriment des difficultés à recruter quand dans le même temps plus de 300 000 personnes cherchent à travailler ?

Pour comprendre cet apparent paradoxe, il faut prendre le temps de l'observation et de l'analyse.

#### QUE FAIRE ?

L'étude partenariale conduite par l'ORM et commanditée par la Région propose d'identifier précisément les métiers pour lesquels il y a des difficultés, ceux repérés comme étant en tension. Puis, pour chacun de ces métiers, de conduire une analyse systémique multidimensionnelle en observant les caractéristiques des personnes qui exercent ou recherchent le métier, les conditions de travail, les offres d'emploi déposées par les entreprises, les personnes suivant des formations supposées conduire à ce métier...

C'est en menant ce travail approfondi que des solutions appropriées peuvent être proposées, les réponses à apporter se trouvant souvent du côté de la formation, mais pas toujours ou pas uniquement.

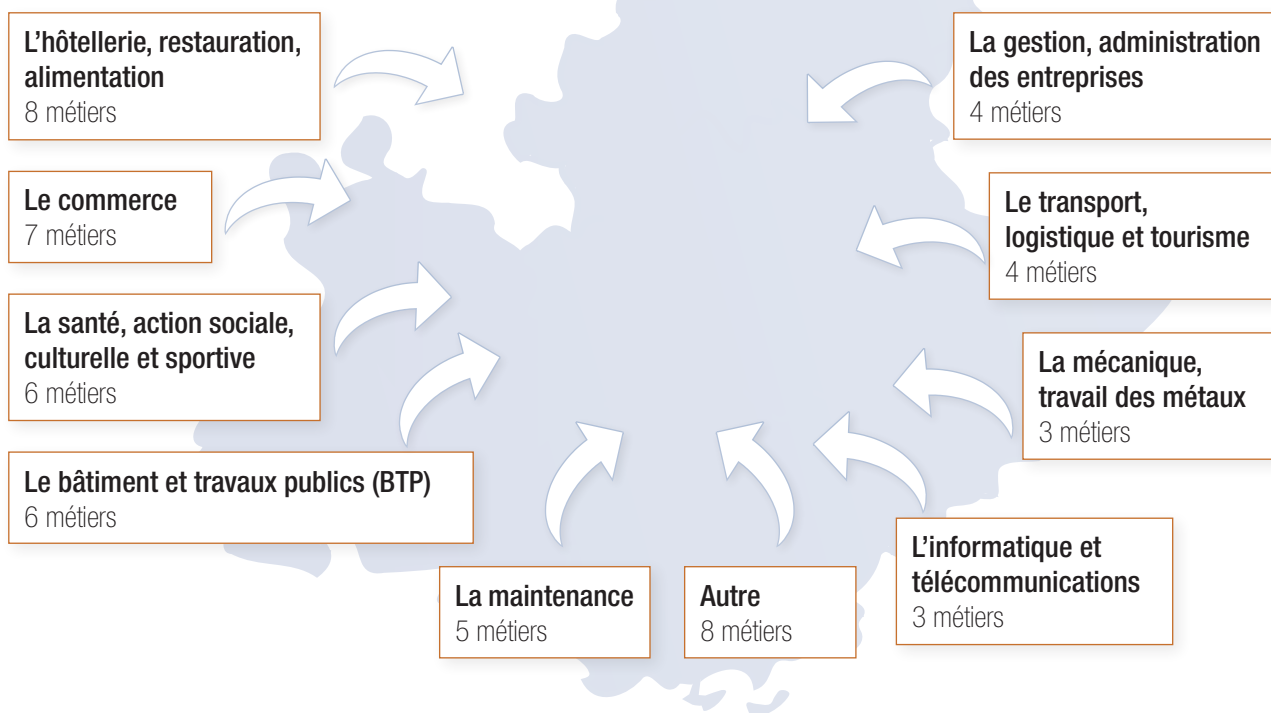
#### L'Observatoire Régional des Métiers (ORM)

C'est un acteur au service de l'action publique dans les champs de l'emploi et de la formation, de l'économie et de l'orientation en région Provence - Alpes - Côte d'Azur.

L'ORM, fondé sur le quadripartisme (État, Région, syndicats employeurs et salariés), est un lieu de production de connaissances objectives et opérationnelles, mais aussi un lieu d'échanges, en rassemblant des partenaires aux postures et aux intérêts différents.



# 54 MÉTIERS EN TENSION STRUCTURELLE EN PACA, PAR FAMILLE DE MÉTIER



## 15 jugés prioritaires

- › Bouchers
- › Chaudronniers, tôliers, traceurs, serruriers, métalliers, forgerons
- › Cuisiniers
- › Dessinateurs en BTP
- › Dessinateurs en mécanique et travail des métaux
- › Infirmiers
- › Ingénieurs et cadres d'étude, recherche et développement en informatique, chefs de projet informatique
- › Ouvriers qualifiés travaillant par enlèvement de métal
- › Représentants auprès des particuliers
- › Surveillants d'établissements scolaires
- › Techniciens et agents de maîtrise de la maintenance et de l'environnement
- › Techniciens et chargés d'étude du BTP
- › Techniciens d'étude et de développement en informatique
- › Techniciens des services comptables et financiers
- › Télévendeurs



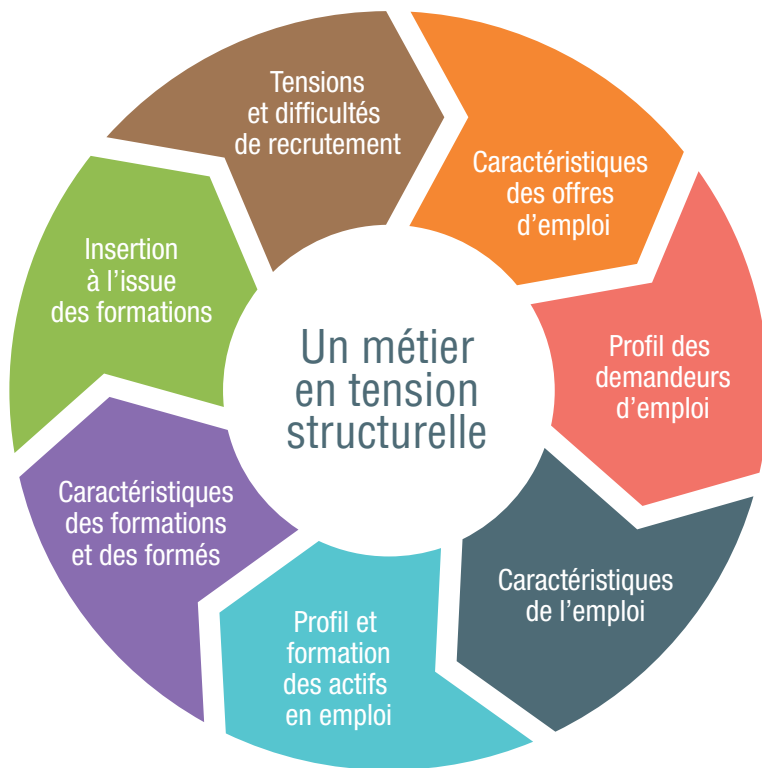
## Ils ont été jugés prioritaires car ils présentent quantitativement des :

- tensions structurelles fortes sur 10 ans et des tensions conjoncturelles en 2015
- difficultés de recrutement exprimées par les employeurs
- projets de recrutement sur des contrats durables
- gestes techniques et des compétences professionnelles homogènes

## ... mais aussi car ils renvoient, d'un point de vue qualitatif, à des enjeux liés aux :

- qualifications intermédiaires et aux niveaux de formation requis pour occuper les postes
- maintien des métiers emblématiques du secteur industriel
- développement de l'économie numérique
- transformations de la filière du commerce
- économie verte ou au secteur sanitaire et social

## Les dimensions à observer pour comprendre les tensions



## Une méthode d'analyse systémique et multidimensionnelle

Pour produire des analyses opérationnelles, un ensemble d'informations régionalisées par métier ont été mobilisées recouvrant une multitude de thématiques relatives au fonctionnement du marché du travail, à l'emploi, la formation, l'insertion professionnelle... Cette démarche globale de diagnostic permet d'identifier les causes de difficultés de recrutement et permet de proposer des perspectives opérationnelles pour y remédier.

## Facteurs de tension, leviers d'action : des grandes tendances transversales

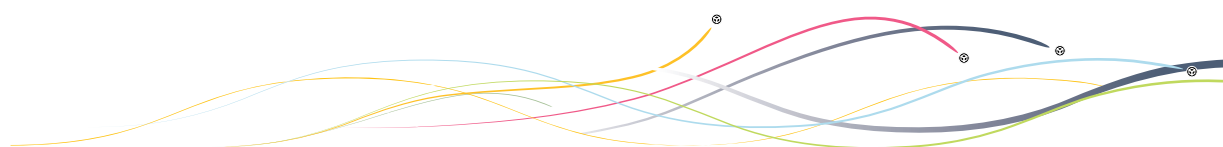
À l'issue des 15 diagnostics, des problématiques fréquentes ressortent :

- difficulté des TPE à aller au bout du processus de recrutement
- complexification du contenu des métiers et des compétences attendues
- élévation du niveau de formation requis
- manque d'expérience des candidats...

Le manque de candidats est rarement une cause première de tension et la formation est très souvent interrogée d'un point de vue qualitatif (contenu, modalités pédagogiques, accessibilité et dispositifs de formation...), plutôt que quantitatif (volume de formés).

D'autres facteurs que la formation interagissent, exigeant d'activer conjointement plusieurs leviers qui sont notamment liés à des problématiques de gestion de la main-d'œuvre, d'amélioration des conditions de travail, de sécurisation des parcours...

Au-delà de ces grandes tendances transversales, chaque métier révèle des spécificités qui lui sont propres, ce qui conforte un travail approfondi par métier.





## Une multiplicité de sources et d'indicateurs mobilisés

Une trentaine de sources différentes ont été mobilisées pour réaliser ces diagnostics sur les métiers en tension. Il s'agit de sources statistiques telles que le recensement de la population de l'Insee, la base de données des demandeurs d'emploi inscrits à Pôle emploi ou encore la base des effectifs en formation de l'ORM... mais aussi de sources documentaires régionales et nationales. C'est au final plus d'une cinquantaine d'indicateurs chiffrés qui ont été exploités ou construits par l'ORM.

## Exemple de diagnostic réalisé sur le métier de Boucher

Avec 4 440 emplois en PACA, une part importante de contrats stables, de seniors et de travailleurs indépendants, ce métier fait partie des métiers identifiés en tension structurelle forte sur dix ans, sur le marché du travail régional. Il cumule, par ailleurs, des tensions conjoncturelles, en particulier dans les départements alpins, et des difficultés de recrutement.



### Principaux constats

Un très faible volume de formés et une formation/insertion essentiellement par le biais de l'alternance

Un niveau CAP-BEP prégnant et une filière de formation ciblée

Un faible volume d'offres d'emploi

Une rotation importante de la main-d'œuvre sur le marché du travail malgré la stabilité des contrats

Une part importante de jeunes et de seniors dans la demande d'emploi

Une forte concentration des emplois dans les TPE-PME (moins de 50 salariés)

Des professionnels vieillissants

Une légère croissance de l'emploi qui devrait se poursuivre

Un nombre important de non-salariés



### Perspectives opérationnelles

Développer modérément l'offre de formation initiale et continue par le biais de l'alternance (mobilisation des dispositifs d'orientation et d'incitation des employeurs)

Accompagner les TPE-PME sur le volet RH, notamment en termes d'amélioration des conditions de travail et de fidélisation de la main-d'œuvre (intégration et maintien dans l'emploi)

Anticiper le renouvellement de la main-d'œuvre (départs à la retraite et création d'emplois) et les reprises d'entreprises

Pour plus d'informations, téléchargez gratuitement le Rapport d'étude n° 8 de juillet 2016 sur notre site.