

outils d'analyse

TERRITOIRES ET QUALIFICATIONS

> ANALYSE DE LA RELATION FORMATION-EMPLOI SUR LA ZONE D'EMPLOI DE GAP

3^E ÉDITION - JUIN 2015



L'édition 2015 de notre outil d'analyse territoriale poursuit son objectif premier, à savoir l'éclairage de la relation formation-emploi sur les zones d'emploi de la région Provence - Alpes - Côte d'Azur.

Directeur de publication

Philippe Guy

Réalisation

Fanny Bremond
Georges Guiraud
Somoudom Inthavong
Adeline Petrovitch
Benoît Prache
Cécile Reveille-Dongradi

Montage

Marie-Louise Mendy

Édition

3^e édition, juin 2015

Elle s'appuie sur l'architecture de la publication précédente avec toutefois quelques nouveautés. Nous retrouvons pour chaque zone d'emploi une série d'indicateurs statistiques. Les données ont trait au contexte démographique, aux activités économiques, à l'emploi, aux métiers et au marché du travail, mais également à la formation. Des comparaisons entre les recensements de la population 2011 et 2006 ont pu être faites, ce qui permet d'appréhender de façon plus dynamique l'observation des territoires. Les renseignements sur l'emploi et la demande d'emploi par métiers et domaines professionnels (nomenclature FAP) apportent un éclairage renouvelé sur leur structure et leurs niveaux de qualification. La partie sur la formation a été repensée, restructurée et enrichie de nouvelles données, notamment sur les signataires d'un contrat de professionnalisation. Les effectifs sont déclinés selon les 19 filières régionales de formation professionnelle ; nomenclature construite en 2013 dans le cadre du suivi du contrat de plan régional de développement des formations professionnelles (CPRDFP) de la région PACA.

Les analyses synthétiques de la situation des zones d'emploi en termes d'emploi et de formation n'ont pas été réalisées pour cette édition. Les lecteurs pourront croiser les synthèses de l'édition précédente avec les éléments quantitatifs de la présente publication.

Cette publication est uniquement disponible en version numérique et peut être téléchargée sur le site de l'ORM : www.orm-paca.org.

Nous espérons que cet outil d'analyse territoriale apportera des éléments de connaissance utiles et qu'il sera largement mobilisé et approprié par les acteurs locaux en charge des questions d'emploi et de formation.

Philippe GUY
Président de l'ORM

TERRITOIRES ET QUALIFICATIONS

> ANALYSE DE LA RELATION FORMATION-EMPLOI SUR LA ZONE D'EMPLOI DE GAP

SITUATION GÉOGRAPHIQUE	6
LISTE DES COMMUNES	7
CHIFFRES-CLÉS	8
PARTIE I : POPULATION, CONDITIONS ET MODE DE VIE DES RÉSIDENTS	9
CHAPITRE 1 : POPULATION TOTALE (2011).....	9
CHAPITRE 2 : CONTEXTE SOCIAL (2011)	10
CHAPITRE 3 : DÉPLACEMENTS DOMICILE-TRAVAIL (2011)	13
PARTIE II : ACTIVITÉ ÉCONOMIQUE.....	15
CHAPITRE 1 : ÉTABLISSEMENTS (2013).....	15
CHAPITRE 2 : EMPLOI PAR SECTEUR D'ACTIVITÉ (2011).....	16
PARTIE III : EMPLOIS, MÉTIERS ET MARCHÉ DU TRAVAIL	19
CHAPITRE 1 : EMPLOI (2011)	19
CHAPITRE 2 : EMPLOI PAR MÉTIER ET DOMAINE PROFESSIONNEL (2011).....	20
CHAPITRE 3 : CHÔMAGE ET DEMANDE D'EMPLOI (2013)	24
CHAPITRE 4 : DEMANDE D'EMPLOI PAR MÉTIER ET DOMAINE PROFESSIONNEL (2013)	26
PARTIE IV : FORMATION.....	31
CHAPITRE 1 : SCOLARISATION (2011).....	31
CHAPITRE 2 : FORMATION INITIALE (2012-2013).....	32
1. Formation initiale – Second degré	32
2. Formation professionnelle initiale – Second degré, dernière année de formation.....	33
3. Enseignement supérieur.....	34
4. Zoom sur l'apprentissage en formation initiale	36
CHAPITRE 3 : FORMATION PROFESSIONNELLE CONTINUE DES DEMANDEURS D'EMPLOI (2012)	37
CHAPITRE 4 : CONTRATS DE PROFESSIONNALISATION (2012).....	39
CHAPITRE 5 : STRUCTURATION DE L'OFFRE DE FORMATION PAR ÉTABLISSEMENT.....	41
ANNEXE MÉTHODOLOGIQUE	43
Précisions sur quelques sources	43
Nomenclatures utilisées	44
QUELQUES SIGLES.....	46

Zone d'emploi de Gap

140 communes

105 281 habitants

— Limite de la zone d'emploi

Principales communes

Gap	40 654 hab.
Embrun	6 155 hab.
Veynes	3 187 hab.
Barcelonnette	2 667 hab.
Chorges	2 654 hab.
La Bâtie-Neuve	2 431 hab.
St-Bonnet-en-Champsaur	2 024 hab.
Tallard	2 001 hab.
La Roche-des-Arnauds	1 423 hab.
La Saulce	1 311 hab.

Source : Insee - RP 2011.
Fond ©IGN - SCAN1000.



LISTE DES COMMUNES

Code Insee	Libellé commune	Code Insee	Libellé commune	Code Insee	Libellé commune	Code Insee	Libellé commune
04019	Barcelonnette	05032	Champoléon	05098	Les Orres	05164	Savines-le-Lac
04026	Bellaiffaire	05035	Châteauneuf-d'Oze	05099	Oze	05165	Savournon
04033	La Bréole	05036	Châteauroux	05100	Pelleautier	05166	Serres
04058	Claret	05037	Châteauvieux	05102	La Pierre	05167	Sigottier
04062	La Condamine-Châtelard	05039	Chauffayer	05104	Poligny	05168	Sigoyer
04066	Curbans	05040	Chorges	05106	Prunières	05169	Sorbiers
04073	Enchastrayes	05042	La Cluse	05108	Puy-St-Eusèbe	05170	Tallard
04086	Faucon-de-Barcelonnette	05043	Les Costes	05111	Puy-Sanières	05171	Théus
04093	Gigors	05044	Crévoux	05112	Rabou	05173	Upaix
04096	Jausiers	05045	Crots	05113	Rambaud	05176	Valsерres
04100	Larche	05046	Embrun	05114	Réallon	05178	Ventavon
04102	Le Lauzet-Ubaye	05048	L'Epine	05115	Rémollon	05179	Veynes
04120	Meyronnes	05049	Esparron	05117	Ribeyret	05182	Villar-Loubière
04150	Piégut	05050	Espinasses	05121	Rochebrune	05184	Vitrolles
04154	Pontis	05054	La Fare-en-Champsaur	05123	La Roche-des-Arnauds		
04161	Méolans-Revel	05055	La Faurie	05124	La Rochette		
04193	St-Paul	05056	Forest-St-Julien	05126	Rosans		
04195	St-Pons	05057	Fouillouse	05127	Rousset		
04198	St-Vincent-les-Forts	05059	La Freissinouse	05128	St-André-d'Embrun		
04220	Les Thuiles	05060	Furmeyer	05129	St-André-de-Rosans		
04222	Turriers	05061	GAP	05130	St-Apollinaire		
04226	Uvernet-Fours	05062	Le Glaizil	05131	St-Auban-d'Oze		
04234	Venterol	05064	La Chapelle-en-Valgaudemar	05132	St-Bonnet-en-Champsaur		
05002	Agnières-en-Dévoluy	05066	La Haute-Beaume	05138	St-Disdier		
05004	Ancelle	05067	Les Infournas	05139	St-Etienne-en-Dévoluy		
05008	Aspremont	05068	Jarjays	05140	St-Etienne-le-Laus		
05009	Aspres-lès-Corps	05071	Lardier-et-Valença	05141	St-Eusèbe-en-Champsaur		
05010	Aspres-sur-Buëch	05072	Laye	05142	St-Firmin		
05011	Avançon	05074	Lettret	05144	St-Jacques-en-Valgodemard		
05012	Baratier	05075	Manteyer	05145	St-Jean-St-Nicolas		
05013	Barcillonnette	05078	Monétier-Allemont	05146	St-Julien-en-Beauchêne		
05016	La Bâtie-Montsaléon	05080	Montbrand	05147	St-Julien-en-Champsaur		
05017	La Bâtie-Neuve	05081	Montclus	05148	St-Laurent-du-Cros		
05018	La Bâtie-Vieille	05084	Montgardin	05149	St-Léger-les-Mélèzes		
05019	La Beaume	05087	Montmaur	05150	Ste-Marie		
05020	Bénévent-et-Charbillac	05088	Montmorin	05152	St-Maurice-en-Valgodemard		
05021	Le Bersac	05089	Montrond	05153	St-Michel-de-Chaillo		
05022	Bréziers	05090	La Motte-en-Champsaur	05154	St-Pierre-d'Argençon		
05024	Bruis	05091	Moydans	05156	St-Sauveur		
05025	Buissard	05092	Neffes	05158	Le Saix		
05028	Chabestan	05095	Le Noyer	05162	La Saulce		
05029	Chabottes	05096	Orcières	05163	Le Sauze		

CHIFFRES-CLÉS

	Gap	Provence - Alpes - Côte d'Azur	Rang* de la zone en région
PARTIE I : POPULATION, CONDITIONS ET MODE DE VIE DES RÉSIDENTS			
1) Variation annuelle moyenne de la population entre 2006 et 2011	+ 1,4 %	+ 0,4 %	1
2) Effectif de la population totale en 2011	105 281	4 916 069	11
3) Part des 15-24 ans dans la population	10 %	12 %	14
4) Part des 45 ans et plus dans la population	49 %	47 %	7
5) Part des emplois locaux tenus par des résidents d'autres zones	6 %	16 %	18
PARTIE II : ACTIVITÉ ÉCONOMIQUE			
6) Nombre d'établissements en 2013	13 273	494 572	8
7) Part des entreprises ayant 0 salarié	71 %	69 %	4
PARTIE III : EMPLOIS, MÉTIERS ET MARCHÉ DU TRAVAIL			
8) Effectif de l'emploi total en 2011	43 282	1 880 703	9
9) Part des emplois sans limite de durée (CDI et titulaires de la fonction publique)	64 %	73 %	17
10) Part des emplois de catégories intermédiaires ou supérieures	36 %	42 %	10
11) Taux de chômage au 4 ^e trimestre 2013	8,9 %	11,2 %	17
12) Nombre de demandeurs d'emploi au 31.12.2013	7 690	430 022	14
13) Part des chômeurs de longue durée (un an et plus)	37 %	39 %	12
PARTIE IV : FORMATION			
14) Part des jeunes non diplômés**	21 %	28 %	18
15) Nombre d'élèves du second degré en 2012-2013	4 705	189 062	10
16) Part de la voie professionnelle dans le second degré	46 %	41 %	4
17) Nombre d'étudiants dans l'enseignement supérieur	785	152 294	10
18) Part de l'enseignement supérieur à « dominante professionnelle »	73 %	57 %	12
19) Nombre d'apprentis en formation initiale	581	30 978	11
20) Part de l'apprentissage dans la formation professionnelle initiale	21 %	19 %	10
21) Nombre de demandeurs d'emploi entrés formation professionnelle qualifiante en 2012	469	14 850	8
22) Nombre de signataires d'un contrat de professionnalisation (visant une certification professionnelle) en 2012	126	7 346	10

* Du résultat le plus élevé (rang 1) au plus bas (rang 18).

** Jeunes de 15 à 24 ans non diplômés (aucun diplôme, BEPC, brevet des collèges) parmi les jeunes non scolarisés recensés à leur lieu de résidence.

Sources

1) Insee – RP 2006 et 2011, exploitations principales – Traitement ORM.

2 à 4 et 14) Insee – RP 2011, exploitation principale – Traitement ORM.

5 et 8 à 10) Insee – RP 2011 au lieu de travail, exploitation complémentaire – Traitement ORM.

6 et 7) Insee – Répertoire d'entreprises et d'établissements (REE-Sirene), dénombrement des établissements en activité au 1^{er} janvier 2013 – Traitement ORM.

11) Insee – Taux de chômage localisé au 4^e trimestre 2013 – Traitement ORM.

12 et 13) Pôle emploi, Direccte – DEFM ABC, données brutes au 31.12.2013 – Traitement ORM.

15 à 20) EN-DEPP (BCP), Draaf, Conseil régional, Drees – Effectifs inscrits en 2012-2013 – Traitement ORM.

Champ : effectifs inscrits en voie scolaire en 2012-2013, effectifs apprentis au 31.12.2012. Il s'agit, dans tous les cas, des inscriptions dans les établissements de la zone, quelle que soit l'année de formation.

21) Conseil régional, AFPA – Demandeurs d'emploi entrés en formation au cours de l'année civile 2012 – Traitement ORM.

Champ : demandeurs d'emploi ayant entamé une formation en 2012 (hors apprentissage) dans le cadre du service public régional de formation permanente et d'apprentissage (SPRFPA) du Conseil régional PACA ou dans le cadre des formations financées par l'État et l'Agefiph au titre du marché « Publics spécifiques » et dispensées par l'AFPA PACA. Les stagiaires sont recensés au site de formation.

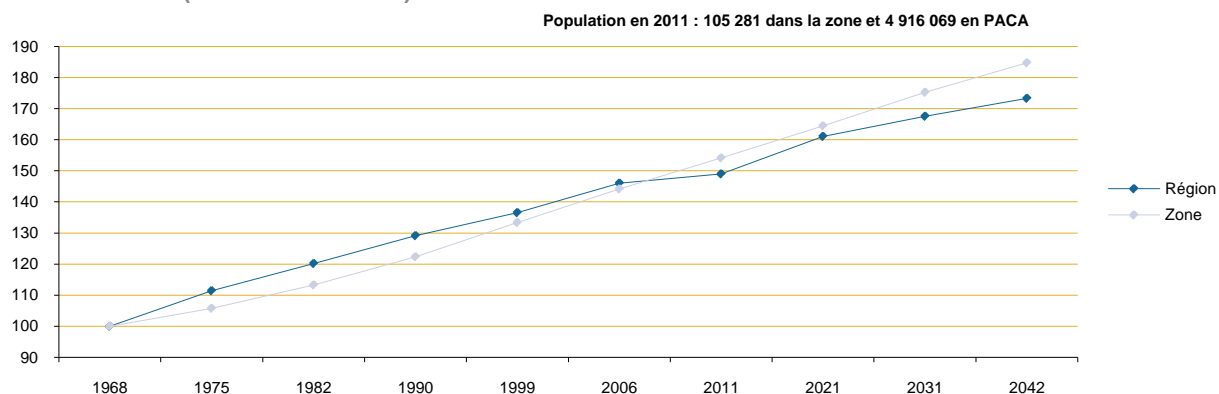
22) Dares, Direccte – Contrats de professionnalisation enregistrés au cours de l'année civile 2012 – Traitement ORM.

Champ : personnes ayant signé un contrat de professionnalisation avec une entreprise de la région PACA, enregistré par la Direccte PACA en 2012 et dont l'action de formation vise l'acquisition d'une certification professionnelle. Les effectifs sont localisés au lieu de l'établissement employeur.

PARTIE I : POPULATION, CONDITIONS ET MODE DE VIE DES RÉSIDENTS

Chapitre 1 : Population totale (2011)

GRAPHIQUE I.1 : ÉVOLUTION DE LA POPULATION DE 1968 A 2011 ET PROJECTION A L'HORIZON 2042 (BASE 100 EN 1968)



Source : Insee – RP 1968 à 1990, dénombrements et RP 1999 à 2011, exploitations principales ; projections Omphale (scénario central) – Traitement ORM.

TABLEAU I.2 : COMPOSANTES NATURELLE ET MIGRATOIRE DE L'ÉVOLUTION DEMOGRAPHIQUE

	Gap		Provence - Alpes - Côte d'Azur	
	Période de 1999 à 2006	Période de 2006 à 2011	Période de 1999 à 2006	Période de 2006 à 2011
Variation annuelle moyenne de la population	+ 1,1 %	+ 1,4 %	+ 1,0 %	+ 0,4 %
Variation due au solde naturel	+ 0,1 %	+ 0,1 %	+ 0,2 %	+ 0,3 %
Variation due au solde apparent des entrées-sorties	+ 1,0 %	+ 1,3 %	+ 0,7 %	+ 0,1 %

Source : Insee – RP 1999, 2006 et 2011, exploitations principales ; état civil – Traitement ORM.

TABLEAU I.3 : CARACTERISTIQUES DE LA POPULATION ET ÉVOLUTION 2006-2011

	Gap		Provence - Alpes - Côte d'Azur	
	Part en 2011	Évolution de la part 2006-2011	Part en 2011	Évolution de la part 2006-2011
Femmes	51 %	+ 0,4 pt	52 %	- 0,1 pt
Moins de 25 ans	27 %	- 0,8 pt	29 %	- 0,8 pt
45 ans et plus	49 %	+ 2,7 pts	47 %	+ 1,9 pt
Non-diplômés	32 %	- 5,0 pts	35 %	- 4,8 pts
Agriculteurs exploitants	2 %	- 0,4 pt	0 %	- 0,1 pt
Artisans, commerçants et chefs d'entreprise	5 %	+ 0,5 pt	4 %	+ 0,3 pt
Cadres et professions intellectuelles supérieures	5 %	+ 0,2 pt	8 %	+ 0,6 pt
Professions intermédiaires	14 %	+ 0,9 pt	13 %	+ 0,4 pt
Employés	18 %	0,0 pt	17 %	- 0,2 pt
Ouvriers	11 %	- 0,6 pt	11 %	- 0,3 pt
Retraités	31 %	+ 0,9 pt	28 %	+ 1,2 pt
Autres personnes sans activité professionnelle	14 %	- 1,5 pt	18 %	- 1,9 pt

Non-diplômés : aucun diplôme, CEP, BEPC, brevet des collèges.

Autres personnes sans activité professionnelle : chômeurs n'ayant jamais travaillé, militaires du contingent, étudiants et élèves de 15 ans et plus, personnes sans activité professionnelle (hors retraités).

Source : Insee – RP 2006 et 2011, exploitations principale et complémentaire – Traitement ORM.

TABLEAU I.4 : REPARTITION DE LA POPULATION SELON L'AGE

	Gap			Provence - Alpes - Côte d'Azur		
	Hommes	Femmes	Ensemble	Hommes	Femmes	Ensemble
Population totale	51 171	54 110	105 281	2 349 628	2 566 441	4 916 069
Moins de 15 ans	18 %	17 %	17 %	18 %	16 %	17 %
De 15 à 24 ans	11 %	9 %	10 %	12 %	11 %	12 %
De 25 à 49 ans	31 %	30 %	31 %	32 %	31 %	32 %
De 50 à 59 ans	14 %	14 %	14 %	13 %	13 %	13 %
60 ans et plus	26 %	29 %	28 %	24 %	29 %	27 %
Total	100 %	100 %	100 %	100 %	100 %	100 %
Part des 45 ans et plus	47 %	51 %	49 %	44 %	49 %	47 %

Source : Insee – RP 2011, exploitation principale – Traitement ORM.

Chapitre 2 : Contexte social (2011)

TABLEAU I.5 : REPARTITION DE LA POPULATION DE 15 ANS ET PLUS SELON LA CATEGORIE SOCIOPROFESSIONNELLE

	Gap			Provence - Alpes - Côte d'Azur		
	Hommes	Femmes	Ensemble	Hommes	Femmes	Ensemble
Agriculteurs exploitants	3 %	1 %	2 %	1 %	0 %	0 %
Artisans, commerçants et chefs d'entreprise	7 %	3 %	5 %	6 %	2 %	4 %
Cadres et professions intellectuelles supérieures	6 %	4 %	5 %	10 %	6 %	8 %
Professions intermédiaires	14 %	14 %	14 %	13 %	13 %	13 %
Employés	9 %	26 %	18 %	10 %	24 %	17 %
Ouvriers	19 %	3 %	11 %	19 %	3 %	11 %
Retraités	30 %	32 %	31 %	28 %	29 %	28 %
Autres personnes sans activité professionnelle	11 %	16 %	14 %	14 %	22 %	18 %
Total	100 %	100 %	100 %	100 %	100 %	100 %

Autres personnes sans activité professionnelle : chômeurs n'ayant jamais travaillé, militaires du contingent, étudiants et élèves de 15 ans et plus, personnes sans activité professionnelle (hors retraités).

Source : Insee – RP 2011, exploitation complémentaire – Traitement ORM.

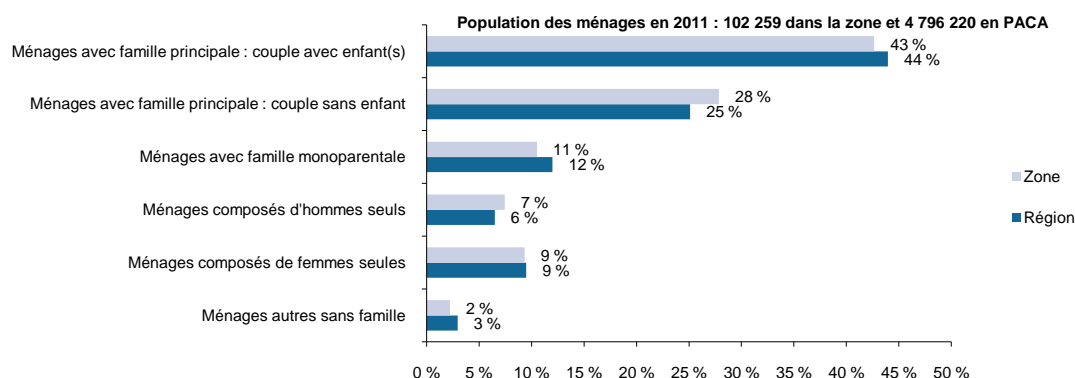
TABLEAU I.6 : REPARTITION DE LA POPULATION NON SCOLARISEE DE 15 ANS ET PLUS SELON LE PLUS HAUT DIPLOME OBTENU

	Gap			Provence - Alpes - Côte d'Azur		
	Hommes	Femmes	Ensemble	Hommes	Femmes	Ensemble
Non-diplômés	29 %	34 %	32 %	32 %	37 %	35 %
CAP, BEP	31 %	19 %	25 %	26 %	19 %	22 %
Bac, brevet professionnel	18 %	19 %	19 %	17 %	18 %	18 %
Diplôme universitaire 1 ^{er} cycle	11 %	16 %	14 %	10 %	14 %	12 %
Diplôme universitaire 2 ^e ou 3 ^e cycle	11 %	11 %	11 %	15 %	13 %	14 %
Total	100 %	100 %	100 %	100 %	100 %	100 %

Non-diplômés : aucun diplôme, CEP, BEPC, brevet des collèges.

Source : Insee – RP 2011 exploitation principale – Traitement ORM.

GRAPHIQUE I.7 : REPARTITION DE LA POPULATION DES MENAGES SELON LE TYPE DE MENAGE



Note : la population des ménages recouvre l'ensemble des personnes qui partagent la même résidence principale sans que ces personnes soient nécessairement unies par des liens de parenté.

Source : Insee – RP 2011, exploitation complémentaire – Traitement ORM.

TABLEAU I.8 : TYPE D'ACTIVITE DE LA POPULATION DE 15 A 64 ANS EN 2006 ET 2011

	Gap		Provence - Alpes - Côte d'Azur	
	2006	2011	2006	2011
Taux d'activité	72 %	73 %	69 %	71 %
Taux d'emploi	66 %	66 %	59 %	61 %
Taux de chômage	9 %	10 %	13 %	14 %

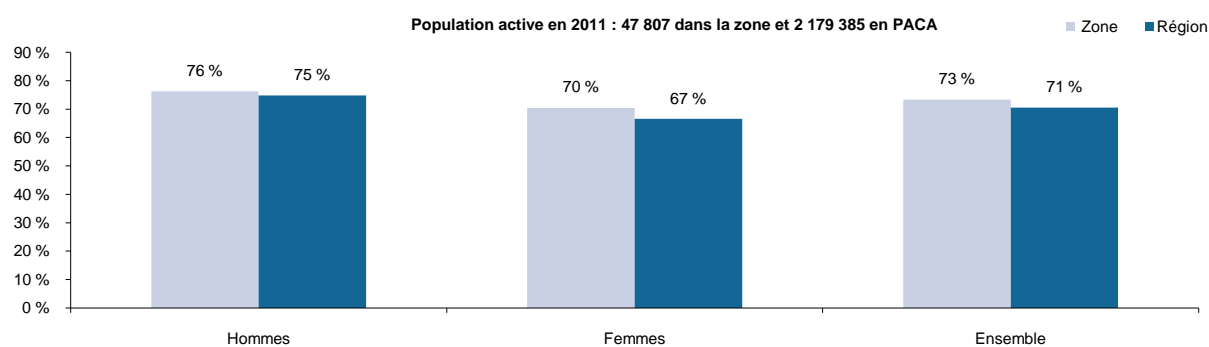
Taux d'activité : rapport entre le nombre d'actifs (actifs ayant un emploi et actifs au chômage) et l'ensemble de la population.

Taux d'emploi : rapport entre le nombre d'actifs ayant un emploi et l'ensemble de la population.

Taux de chômage : rapport entre le nombre d'actifs au chômage et l'ensemble des actifs (actifs ayant un emploi et actifs au chômage).

Source : Insee – RP 2006 et 2011, exploitation principale – Traitement ORM.

GRAPHIQUE I.9 : TAUX D'ACTIVITE DE LA POPULATION DE 15 A 64 ANS SELON LE SEXE



Taux d'activité : rapport entre le nombre d'actifs (actifs ayant un emploi et actifs au chômage) et l'ensemble de la population.

Source : Insee – RP 2011, exploitation principale – Traitement ORM.

TABLEAU I.10 : TAUX D'EMPLOI DE LA POPULATION DE 15 A 64 ANS SELON L'AGE

	Gap			Provence - Alpes - Côte d'Azur		
	Hommes	Femmes	Ensemble	Hommes	Femmes	Ensemble
Population des 15-64 ans	70 %	63 %	66 %	65 %	57 %	61 %
15-24 ans	41 %	32 %	37 %	33 %	27 %	30 %
25-54 ans	88 %	80 %	84 %	83 %	72 %	77 %
55-64 ans	43 %	38 %	41 %	44 %	37 %	40 %

Taux d'emploi : rapport entre le nombre d'actifs ayant un emploi et l'ensemble de la population.

Source : Insee – RP 2011, exploitation principale – Traitement ORM.

TABLEAU I.11 : FRAGILITE SOCIALE (DONNEES 2013)

	Gap	Provence - Alpes - Côte d'Azur
Nombre de personnes vivant dans un foyer à bas revenus	12 621	803 094
Taux de bas revenus	12 %	16 %
Nombre de personnes vivant dans un foyer à bas revenus dépendant à 100 % des prestations CAF	2 334	250 702
Part des personnes vivant dans un foyer à bas revenus dépendant à 100 % des prestations CAF parmi les personnes vivant dans un foyer à bas revenus	18 %	31 %
Nombre d'allocataires du RSA socle	1 893	155 994
Nombre d'allocataires de l'AAH	1 704	79 281
Taux d'allocataires de minima sociaux d'âge actif	7 %	9 %

Taux de bas revenus : rapport entre le nombre de personnes vivant dans un foyer à bas revenus (inférieur à 60 % de la médiane) et l'ensemble de la population résidant dans la zone.

Taux d'allocataires de minima sociaux d'âge actif : rapport entre le nombre d'allocataires du RSA socle et de l'AAH et l'ensemble de la population âgée de 20 à 59 ans.

Sources : CAF, DROS (données au 31.12.2013) – Insee (RP 2011) – Traitement ORM.

TABLEAU I.12 : POPULATION DES JEUNES NON INSERES EN 2006 ET 2011

	Gap		Provence - Alpes - Côte d'Azur	
	2006	2011	2006	2011
Population des jeunes non insérés	1 067	1 433	84 734	103 281
Population des jeunes	10 273	10 670	587 390	573 457
Part des jeunes non insérés	10 %	13 %	14 %	18 %

Part des jeunes non insérés : jeunes de 15-24 ans qui ne sont ni en emploi ni en étude (jeunes non insérés) parmi l'ensemble de la population âgée de 15 à 24 ans.

Source : Insee – RP 2006 et 2011, exploitation principale – Traitement ORM.

TABLEAU I.13 : POPULATION DES JEUNES NON INSERES EN 2011

	Gap			Provence - Alpes - Côte d'Azur		
	Hommes	Femmes	Ensemble	Hommes	Femmes	Ensemble
Population des jeunes non insérés	735	699	1 433	52 943	50 338	103 281
Population des jeunes	5 632	5 038	10 670	292 531	280 926	573 457
Part des jeunes non insérés	13 %	14 %	13 %	18 %	18 %	18 %

Part des jeunes non insérés : jeunes de 15-24 ans qui ne sont ni en emploi ni en études (jeunes non insérés) parmi l'ensemble de la population âgée de 15 à 24 ans.

Source : Insee – RP 2011, exploitation principale – Traitement ORM.

TABLEAU I.14 : REVENUS DES MENAGES FISCAUX PAR UNITE DE CONSOMMATION (UC) EN 2011

	Gap	Provence - Alpes - Côte d'Azur
Nombre de ménages fiscaux	46 943	2 181 756
Médiane du revenu fiscal	18 283	19 059
Limite au 1 ^{er} décile	7 643	5 798
Limite au 9 ^e décile	34 199	39 150
Rapport interdécile des revenus	4,47	6,75

Rapport interdécile des revenus : rapport entre le revenu au-dessus duquel se situent les 10 % d'individus les plus riches (9^e décile) et le revenu en dessous duquel se situent les 10 % les plus pauvres (1^{er} décile). Plus cet indicateur est élevé, plus il y a une disparité de revenus entre les plus riches et les plus pauvres.

Note : un ménage fiscal désigne un ménage constitué par le regroupement des foyers fiscaux répertoriés dans un même logement.

L'unité de consommation est un système de pondération attribuant un coefficient à chaque membre du ménage, et permettant de comparer les niveaux de vie de ménages de taille ou de composition différentes.

Source : Insee, DGFIP – Revenus fiscaux localisés des ménages, 2011 – Traitement ORM.

Chapitre 3 : Déplacements domicile-travail (2011)

TABLEAU I.15 : DEPLACEMENTS DOMICILE-TRAVAIL

	Gap			Provence - Alpes - Côte d'Azur		
	Hommes	Femmes	Ensemble	Hommes	Femmes	Ensemble
Part des actifs résidant et travaillant dans la zone	91 %	94 %	93 %	79 %	85 %	82 %
Part des actifs résidant dans la zone et travaillant hors de la zone	9 %	6 %	7 %	21 %	15 %	18 %
Part des emplois locaux tenus par des résidents d'autres zones	7 %	5 %	6 %	19 %	13 %	16 %

Note de lecture : 7 % des actifs résidant dans la zone de Gap travaillent dans une autre zone. 6 % des actifs travaillant dans la zone de Gap résident dans une autre zone.

Source : Insee – RP 2011, exploitation complémentaire – Traitement ORM.

PARTIE II : ACTIVITÉ ÉCONOMIQUE

Chapitre 1 : Établissements (2013)

TABLEAU II.1 : CREATIONS D'ENTREPRISE

	Gap	Provence - Alpes - Côte d'Azur
Nombre de créations d'entreprise	1 028	58 407
Taux de création	12 %	15 %
Nombre d'auto-entrepreneurs parmi l'ensemble des créations	776	41 470
Part d'auto-entrepreneurs sur l'ensemble des créations	75 %	71 %

Taux de création : rapport entre le nombre de créations d'entreprise en 2013 et le stock d'entreprises au 01.01.2013.

Champ : activités marchandes hors agriculture.

Source : Insee – Répertoire d'entreprises et d'établissements (REE-Sirene), démographie des entreprises 2013 – Traitement ORM.

TABLEAU II.2 : REPARTITION DES ETABLISSEMENTS SELON LA TAILLE

	Gap		Provence - Alpes - Côte d'Azur	
	Établissements	Répartition	Établissements	Répartition
0 salarié	9 485	71 %	342 778	69 %
De 1 à 2 salariés	1 723	13 %	69 438	14 %
De 3 à 5 salariés	922	7 %	36 918	7 %
De 6 à 9 salariés	478	4 %	18 212	4 %
De 10 à 19 salariés	345	3 %	14 061	3 %
De 20 à 49 salariés	218	2 %	8 383	2 %
De 50 à 99 salariés	70	1 %	2 933	1 %
De 100 à 499 salariés	29	0 %	1 651	0 %
500 salariés et plus	3	0 %	198	0 %
Total	13 273	100 %	494 572	100 %

Champ : ensemble des activités (unités marchandes et non marchandes).

Source : Insee – Répertoire d'entreprises et d'établissements (REE-Sirene), dénombrement des établissements en activité au 01.01.2013 – Traitement ORM.

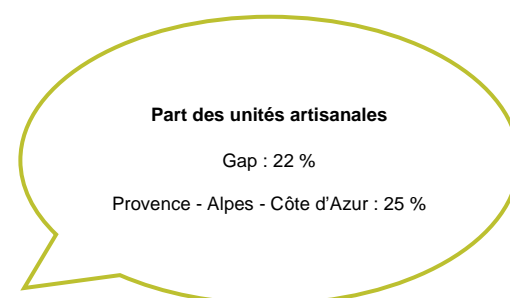


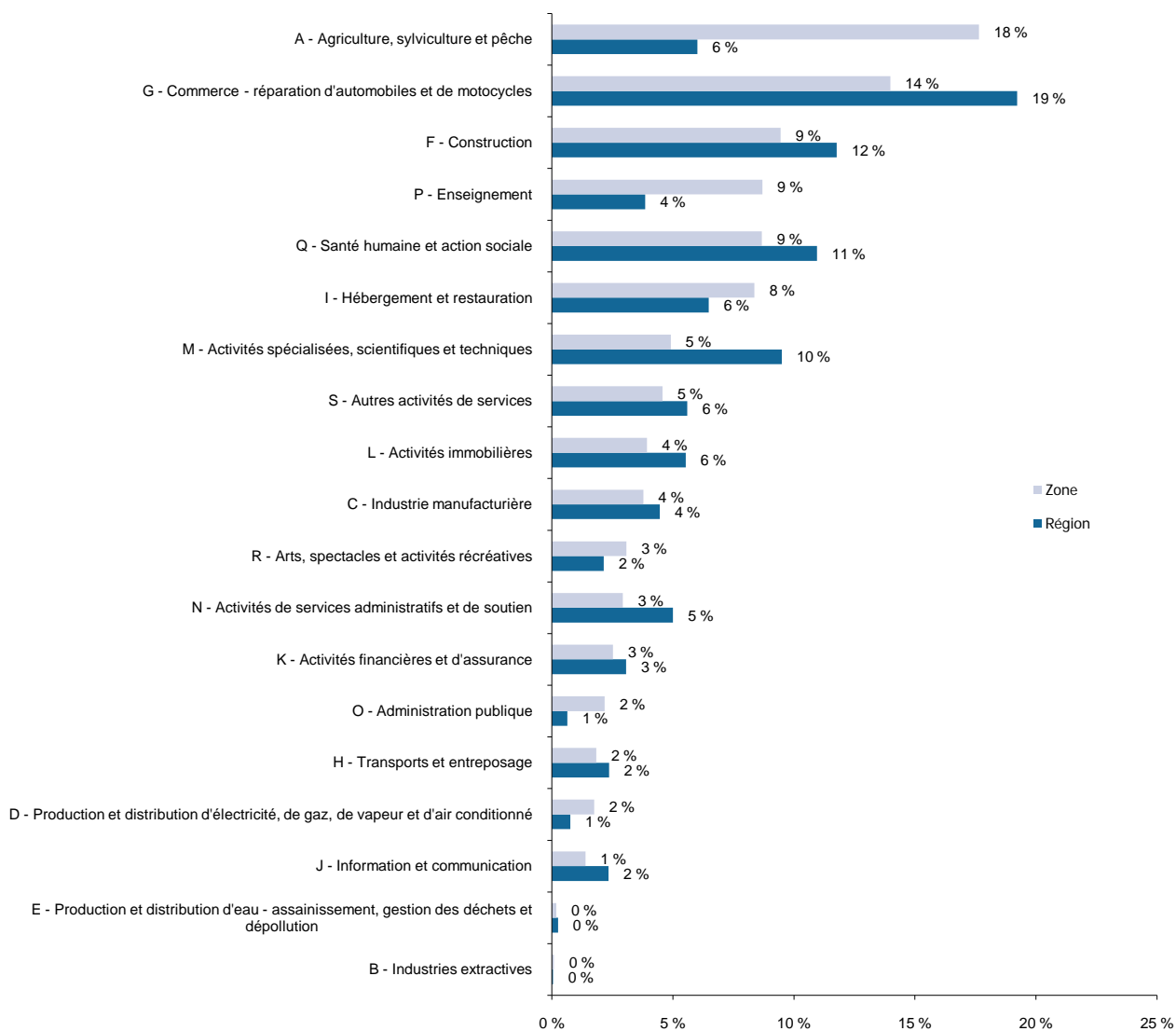
TABLEAU II.3 : REPARTITION DES ETABLISSEMENTS SELON LA CATEGORIE JURIDIQUE

	Gap		Provence - Alpes - Côte d'Azur	
	Établissements	Répartition	Établissements	Répartition
Entrepreneur individuel	7 211	54 %	234 058	47 %
Groupeement de droit privé non doté de la personnalité morale	112	1 %	3 316	1 %
Personne morale de droit étranger	6	0 %	3 090	1 %
Personne morale de droit public soumise au droit commercial	24	0 %	386	0 %
Société commerciale	4 295	32 %	220 329	45 %
Autre personne morale immatriculée au RCS	635	5 %	11 745	2 %
Personne morale et organisme soumis au droit administratif	526	4 %	9 285	2 %
Organisme privé spécialisé	56	0 %	1 236	0 %
Groupeement de droit privé	408	3 %	11 127	2 %
Total	13 273	100 %	494 572	100 %

Champ : ensemble des activités (unités marchandes et non marchandes).

Source : Insee – Répertoire d'entreprises et d'établissements (REE-Sirene), dénombrement des établissements en activité au 01.01.2013 – Traitement ORM.

GRAPHIQUE II.4 : REPARTITION DES ETABLISSEMENTS SELON LE SECTEUR D'ACTIVITE (NA 21)

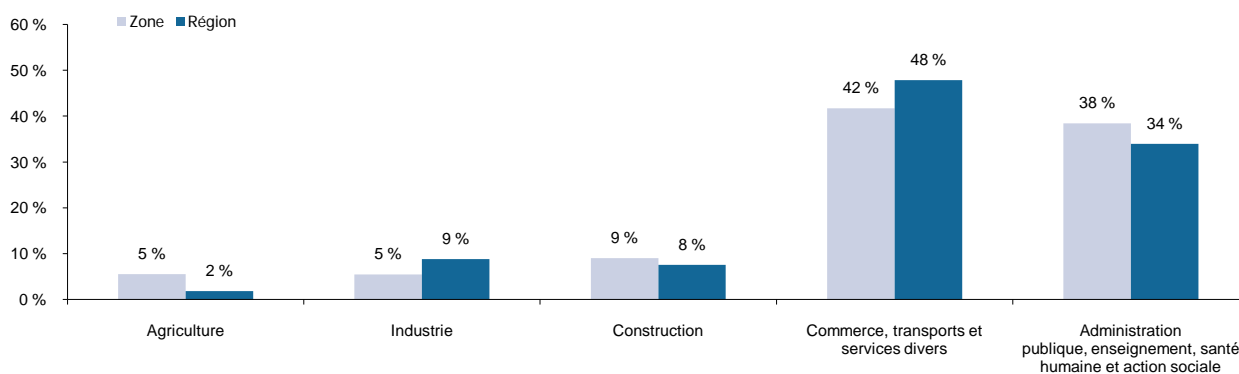


Champ : ensemble des activités (unités marchandes et non marchandes).

Source : Insee – Répertoire d'entreprises et d'établissements (REE-Sirene), dénombrement des établissements en activité au 01.01.2013 – Traitement ORM.

Chapitre 2 : Emploi par secteur d'activité (2011)

GRAPHIQUE II.5 : REPARTITION DE L'EMPLOI TOTAL SELON LE SECTEUR D'ACTIVITE (NA 5)



Source : Insee – RP 2011 au lieu de travail, exploitation complémentaire – Traitement ORM.

TABLEAU II.6 : LES SECTEURS LES PLUS SPECIFIQUES A LA ZONE (NA 88)

	Effectifs de la zone	Part du secteur dans l'emploi de la zone	Part du secteur dans l'emploi régional	Indice de spécificité
A-01 Culture et production animale, chasse et services annexes	2 185	5,0 %	1,7 %	2,9
I-55 Hébergement	1 343	3,1 %	1,5 %	2,1
Q-87 Hébergement médico-social et social	1 368	3,2 %	2,2 %	1,5
H-49 Transports terrestres et transport par conduites	1 727	4,0 %	2,8 %	1,4

Note : un indice de spécificité égal à 2,6 indique que la part du secteur est 2,6 fois plus importante dans la zone que sa part au niveau régional. Seuls les secteurs dont les effectifs en emploi sont supérieurs à 600 sont pris en compte.

Source : Insee – RP 2011 au lieu de travail, exploitation complémentaire – Traitement ORM.

TABLEAU II.7 : REPARTITION DE L'EMPLOI TOTAL SELON LE SECTEUR D'ACTIVITE (NA 21)

	Gap		Provence - Alpes - Côte d'Azur	
	Effectifs	Répartition	Effectifs	Répartition
A - Agriculture, sylviculture et pêche	2 376	5 %	34 595	2 %
B - Industries extractives	39	0 %	1 547	0 %
C - Industrie manufacturière	1 736	4 %	137 257	7 %
D - Production et distribution d'électricité, de gaz, de vapeur et d'air conditionné	377	1 %	12 034	1 %
E - Production et distribution d'eau ; assainissement, gestion des déchets et dépollution	200	0 %	14 217	1 %
F - Construction	3 887	9 %	142 241	8 %
G - Commerce ; réparation d'automobiles et de motocycles	5 832	13 %	258 528	14 %
H - Transports et entreposage	2 330	5 %	100 467	5 %
I - Hébergement et restauration	2 736	6 %	95 016	5 %
J - Information et communication	504	1 %	42 744	2 %
K - Activités financières et d'assurance	813	2 %	51 661	3 %
L - Activités immobilières	757	2 %	37 814	2 %
M - Activités spécialisées, scientifiques et techniques	1 245	3 %	100 591	5 %
N - Activités de services administratifs et de soutien	1 370	3 %	104 743	6 %
O - Administration publique	5 951	14 %	224 122	12 %
P - Enseignement	3 398	8 %	139 809	7 %
Q - Santé humaine et action sociale	7 275	17 %	274 776	15 %
R - Arts, spectacles et activités récréatives	891	2 %	30 457	2 %
S - Autres activités de services	1 514	3 %	71 522	4 %
T - Activités des ménages en tant qu'employeurs ; activités indifférenciées des ménages en tant que producteurs de biens et services pour usage propre	48	0 %	6 078	0 %
U - Activités extraterritoriales	0	0 %	484	0 %
Total tous secteurs	43 282	100 %	1 880 703	100 %

Source : Insee – RP 2011 au lieu de travail, exploitation complémentaire – Traitement ORM.

TABLEAU II.8 : CARACTERISTIQUES DES ACTIFS EN EMPLOI SELON LE SECTEUR D'ACTIVITE (NA 21)

	Gap			Provence - Alpes - Côte d'Azur		
	Femmes	Moins de 25 ans	55 ans et plus	Femmes	Moins de 25 ans	55 ans et plus
A - Agriculture, sylviculture et pêche	31 %	6 %	25 %	32 %	8 %	26 %
B - Industries extractives	21 %	0 %	21 %	18 %	7 %	15 %
C - Industrie manufacturière	32 %	12 %	13 %	30 %	9 %	13 %
D - Production et distribution d'électricité, de gaz, de vapeur et d'air conditionné	15 %	1 %	7 %	23 %	7 %	10 %
E - Production et distribution d'eau ; assainissement, gestion des déchets et dépollution	15 %	7 %	15 %	20 %	7 %	12 %
F - Construction	9 %	12 %	13 %	11 %	13 %	12 %
G - Commerce ; réparation d'automobiles et de motocycles	47 %	14 %	11 %	48 %	13 %	12 %
H - Transports et entreposage	28 %	9 %	12 %	27 %	6 %	13 %
I - Hébergement et restauration	50 %	17 %	13 %	46 %	18 %	12 %
J - Information et communication	32 %	4 %	13 %	33 %	7 %	12 %
K - Activités financières et d'assurance	52 %	5 %	19 %	56 %	6 %	17 %
L - Activités immobilières	53 %	9 %	13 %	52 %	8 %	21 %
M - Activités spécialisées, scientifiques et techniques	53 %	6 %	18 %	46 %	6 %	16 %
N - Activités de services administratifs et de soutien	45 %	14 %	11 %	40 %	13 %	12 %
O - Administration publique	48 %	8 %	15 %	48 %	6 %	16 %
P - Enseignement	61 %	8 %	17 %	67 %	6 %	17 %
Q - Santé humaine et action sociale	79 %	6 %	17 %	77 %	6 %	18 %
R - Arts, spectacles et activités récréatives	43 %	9 %	17 %	46 %	10 %	16 %
S - Autres activités de services	62 %	10 %	12 %	65 %	12 %	15 %
T - Activités des ménages en tant qu'employeurs ; activités indifférenciées des ménages en tant que producteurs de biens et services pour usage propre	84 %	0 %	32 %	82 %	3 %	25 %
U - Activités extraterritoriales	0 %	0 %	0 %	54 %	3 %	24 %
Total tous secteurs	48 %	10 %	15 %	48 %	9 %	15 %

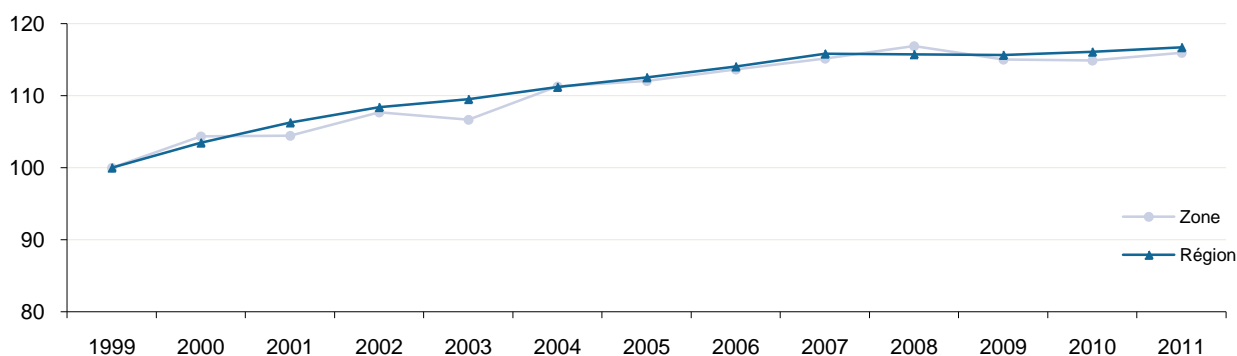
Note de lecture : dans la zone, parmi les personnes exerçant un emploi dans le secteur de la construction (F), 12 % ont moins de 25 ans.

Source : Insee – RP 2011 au lieu de travail, exploitation complémentaire – Traitement ORM.

PARTIE III : EMPLOIS, MÉTIERS ET MARCHÉ DU TRAVAIL

Chapitre 1 : Emploi (2011)

GRAPHIQUE III.1 : ÉVOLUTION DE L'EMPLOI TOTAL DE 1999 A 2011 (BASE 100 EN 1999)



Source : Insee – Estimations localisées d'emploi au lieu de travail, données au 31.12 – Traitement ORM.

TABLEAU III.2 : CARACTÉRISTIQUES DES ACTIFS EN EMPLOI ET ÉVOLUTION 2006-2011

	Gap		Provence - Alpes - Côte d'Azur	
	Part en 2011	Évolution de la part 2006-2011	Part en 2011	Évolution de la part 2006-2011
Femmes	48 %	+ 1,6 pt	48 %	+ 1,2 pt
Moins de 25 ans	10 %	- 0,7 pt	9 %	- 1,0 pt
55 ans et plus	15 %	+ 3,8 pts	15 %	+ 2,6 pts
Non-diplômés	17 %	- 3,0 pts	20 %	- 3,3 pts
Emplois sans limite de durée (CDI et titulaires de la fonction publique)	64 %	- 1,1 pt	73 %	- 0,1 pt
Emplois à durée limitée (CDD, contrats aidés, intérim, contrats courts, saisonniers, vacataires...)	18 %	+ 0,1 pt	13 %	- 0,7 pt
Non-salariés	18 %	+ 0,9 pt	14 %	+ 0,8 pt
Temps partiels	22 %	+ 0,1 pt	18 %	+ 0,2 pt
Agriculteurs, artisans, chefs d'entreprise	14 %	+ 0,2 pt	10 %	+ 0,4 pt
Cadres et professions intellectuelles supérieures	10 %	+ 0,4 pt	16 %	+ 1,1 pt
Professions intermédiaires	26 %	+ 1,9 pt	26 %	+ 0,5 pt
Ouvriers, employés	50 %	- 2,5 pts	49 %	- 2,0 pts

Non-diplômés : aucun diplôme, CEP, BEPC, brevet des collèges.

Source : Insee – RP 2006 et 2011 au lieu de travail, exploitation complémentaire – Traitement ORM.

TABLEAU III.3 : RÉPARTITION DE L'EMPLOI SELON LES CONDITIONS D'EMPLOI

	Gap			Provence - Alpes - Côte d'Azur		
	Hommes	Femmes	Ensemble	Hommes	Femmes	Ensemble
Emploi au lieu de travail	22 495	20 786	43 282	980 920	899 783	1 880 703
Part des emplois sans limite de durée (CDI et titulaires de la fonction publique)	60 %	68 %	64 %	70 %	76 %	73 %
Part des emplois à durée limitée (CDD, contrats aidés, intérim, contrats courts, saisonniers, vacataires...)	14 %	18 %	16 %	10 %	12 %	11 %
Part des apprentis et stagiaires rémunérés	2 %	1 %	2 %	2 %	2 %	2 %
Part des non-salariés	24 %	12 %	18 %	18 %	10 %	14 %
Total	100 %	100 %	100 %	100 %	100 %	100 %
Part des emplois à temps partiel	9 %	36 %	22 %	8 %	29 %	18 %

Source : Insee – RP 2011 au lieu de travail, exploitation complémentaire – Traitement ORM.

Chapitre 2 : Emploi par métier et domaine professionnel (2011)

TABLEAU III.4 : LES MÉTIERS LES PLUS SPÉCIFIQUES À LA ZONE (FAP 87)

	Effectifs de la zone	Part du métier dans l'emploi de la zone	Part du métier dans l'emploi régional	Indice de spécificité
A0Z - Agriculteurs, éleveurs, sylviculteurs, bûcherons	1 681	3,9 %	0,9 %	4,6
V5Z - Professionnels de l'action culturelle, sportive et surveillants	1 379	3,2 %	1,5 %	2,2
S3Z - Patrons et cadres d'hôtels, cafés, restaurants	696	1,6 %	1,1 %	1,5
B2Z - Ouvriers qualifiés du gros œuvre du bâtiment	920	2,1 %	1,5 %	1,4
V0Z - Aides-soignants	1 256	2,9 %	2,2 %	1,3
B4Z - Ouvriers qualifiés du second œuvre du bâtiment	1 142	2,6 %	2,1 %	1,3

Note : un indice de spécificité égal à 2,6 indique que la part de ce métier est 2,6 fois plus importante dans la zone que sa part au niveau régional. Seuls les métiers dont les effectifs en emploi sont supérieurs à 600 sont pris en compte.

Source : Insee – RP 2011 au lieu de travail, exploitation complémentaire – Traitement ORM.

TABLEAU III.5 : RÉPARTITION DE L'EMPLOI SELON LE DOMAINE PROFESSIONNEL (FAP 22) ET ÉVOLUTION 2006-2011

	Gap			Provence - Alpes - Côte d'Azur		
	Effectifs	Répartition	Évolution des effectifs 2006-2011	Effectifs	Répartition	Évolution des effectifs 2006-2011
A - Agriculture, marine, pêche	2 414	6 %	- 8 %	49 003	3 %	- 4 %
B - Bâtiment, travaux publics	4 126	10 %	+ 8 %	157 646	8 %	+ 9 %
C - Électricité, électronique	161	0 %	+ 6 %	11 894	1 %	- 10 %
D - Mécanique, travail des métaux	495	1 %	- 8 %	38 401	2 %	- 2 %
E - Industries de process	532	1 %	+ 14 %	35 587	2 %	- 2 %
F - Matériaux souples, bois, industries graphiques	317	1 %	+ 9 %	12 576	1 %	- 2 %
G - Maintenance	1 633	4 %	+ 8 %	66 039	4 %	- 2 %
H - Ingénieurs et cadres de l'industrie	107	0 %	- 38 %	17 170	1 %	- 11 %
J - Transports, logistique et tourisme	2 638	6 %	+ 1 %	125 869	7 %	+ 1 %
K - Artisanat	176	0 %	- 46 %	10 420	1 %	- 10 %
L - Gestion, administration des entreprises	3 706	9 %	+ 12 %	196 118	10 %	+ 2 %
M - Informatique et télécommunications	174	0 %	+ 31 %	26 826	1 %	+ 11 %
N - Études et recherche	156	0 %	- 18 %	23 194	1 %	+ 2 %
P - Administration publique, professions juridiques, armée et police	5 467	13 %	+ 15 %	211 691	11 %	+ 6 %
Q - Banque et assurances	953	2 %	+ 14 %	45 508	2 %	+ 4 %
R - Commerce	4 285	10 %	+ 12 %	211 445	11 %	0 %
S - Hôtellerie, restauration, alimentation	2 965	7 %	+ 5 %	103 424	5 %	+ 4 %
T - Services aux particuliers et aux collectivités	4 474	10 %	+ 3 %	207 942	11 %	+ 6 %
U - Communication, information, art et spectacle	614	1 %	+ 32 %	34 211	2 %	+ 10 %
V - Santé, action sociale, culturelle et sportive	5 906	14 %	+ 23 %	206 012	11 %	+ 9 %
W - Enseignement, formation	1 944	4 %	+ 1 %	87 592	5 %	- 3 %
X - Politique, religion	39	0 %	- 10 %	2 136	0 %	+ 4 %
Total tous domaines	43 282	100 %	+ 8 %	1 880 703	100 %	+ 3 %

Source : Insee – RP 2006 et 2011 au lieu de travail, exploitation complémentaire – Traitement ORM.

TABLEAU III.6 : CARACTÉRISTIQUES DES ACTIFS EN EMPLOI SELON LE DOMAINE PROFESSIONNEL (FAP 22)

	Gap				Provence - Alpes - Côte d'Azur			
	Femmes	Moins de 25 ans	55 ans et plus	Non-diplômés	Femmes	Moins de 25 ans	55 ans et plus	Non-diplômés
A - Agriculture, marine, pêche	29 %	8 %	24 %	26 %	21 %	13 %	21 %	34 %
B - Bâtiment, travaux publics	6 %	13 %	13 %	20 %	7 %	13 %	13 %	30 %
C - Électricité, électronique	6 %	16 %	2 %	20 %	13 %	14 %	10 %	15 %
D - Mécanique, travail des métaux	3 %	23 %	10 %	20 %	8 %	17 %	12 %	24 %
E - Industries de process	21 %	11 %	11 %	18 %	26 %	10 %	12 %	26 %
F - Matériaux souples, bois, industries graphiques	31 %	7 %	15 %	31 %	31 %	10 %	19 %	26 %
G - Maintenance	8 %	12 %	11 %	13 %	10 %	9 %	13 %	16 %
H - Ingénieurs et cadres de l'industrie	27 %	1 %	6 %	6 %	20 %	3 %	12 %	4 %
J - Transports, logistique et tourisme	20 %	9 %	13 %	28 %	20 %	9 %	12 %	31 %
K - Artisanat	47 %	17 %	14 %	28 %	40 %	12 %	17 %	40 %
L - Gestion, administration des entreprises	73 %	6 %	16 %	12 %	71 %	6 %	15 %	12 %
M - Informatique et télécommunications	16 %	12 %	3 %	12 %	20 %	7 %	7 %	5 %
N - Études et recherche	20 %	2 %	8 %	9 %	23 %	4 %	15 %	3 %
P - Administration publique, professions juridiques, armée et police	53 %	7 %	15 %	14 %	52 %	5 %	16 %	16 %
Q - Banque et assurances	57 %	5 %	16 %	8 %	61 %	6 %	18 %	8 %
R - Commerce	57 %	14 %	11 %	18 %	55 %	12 %	13 %	19 %
S - Hôtellerie, restauration, alimentation	43 %	19 %	13 %	22 %	41 %	19 %	12 %	29 %
T - Services aux particuliers et aux collectivités	77 %	9 %	18 %	32 %	75 %	8 %	18 %	38 %
U - Communication, information, art et spectacle	45 %	3 %	11 %	9 %	47 %	6 %	16 %	12 %
V - Santé, action sociale, culturelle et sportive	67 %	8 %	14 %	7 %	72 %	8 %	16 %	7 %
W - Enseignement, formation	65 %	2 %	18 %	3 %	65 %	3 %	18 %	3 %
X - Politique, religion	12 %	0 %	32 %	10 %	21 %	1 %	48 %	29 %
Total tous domaines	48 %	10 %	15 %	17 %	48 %	9 %	15 %	20 %

Non-diplômés : aucun diplôme, CEP, BEPC, brevet des collèges.

Note de lecture : dans la zone, parmi les personnes exerçant un emploi dans le domaine professionnel du commerce (R), 14 % ont moins de 25 ans.

Source : Insee – RP 2011 au lieu de travail, exploitation complémentaire – Traitement ORM.

TABLEAU III.7 : CONDITIONS D'EMPLOI SELON LE DOMAINE PROFESSIONNEL (FAP 22)

	Gap			Provence - Alpes - Côte d'Azur		
	Non-salariés	Emplois à durée limitée	Temps partiels	Non-salariés	Emplois à durée limitée	Temps partiels
A - Agriculture, marine, pêche	74 %	12 %	12 %	39 %	13 %	14 %
B - Bâtiment, travaux publics	28 %	11 %	7 %	28 %	11 %	7 %
C - Électricité, électronique	0 %	17 %	8 %	0 %	13 %	6 %
D - Mécanique, travail des métaux	12 %	13 %	8 %	8 %	11 %	7 %
E - Industries de process	0 %	16 %	14 %	0 %	12 %	10 %
F - Matériaux souples, bois, industries graphiques	34 %	9 %	10 %	29 %	7 %	13 %
G - Maintenance	12 %	8 %	9 %	11 %	7 %	6 %
H - Ingénieurs et cadres de l'industrie	0 %	1 %	1 %	0 %	3 %	6 %
J - Transports, logistique et tourisme	5 %	23 %	14 %	5 %	12 %	11 %
K - Artisanat	32 %	15 %	25 %	28 %	13 %	18 %
L - Gestion, administration des entreprises	10 %	11 %	32 %	9 %	7 %	21 %
M - Informatique et télécommunications	0 %	13 %	14 %	0 %	4 %	7 %
N - Études et recherche	56 %	1 %	10 %	20 %	9 %	7 %
P - Administration publique, professions juridiques, armée et police	2 %	17 %	20 %	3 %	13 %	13 %
Q - Banque et assurances	4 %	6 %	17 %	4 %	4 %	12 %
R - Commerce	20 %	15 %	22 %	18 %	7 %	20 %
S - Hôtellerie, restauration, alimentation	28 %	24 %	18 %	21 %	13 %	22 %
T - Services aux particuliers et aux collectivités	11 %	24 %	41 %	12 %	16 %	36 %
U - Communication, information, art et spectacle	32 %	22 %	30 %	31 %	19 %	27 %
V - Santé, action sociale, culturelle et sportive	23 %	17 %	31 %	23 %	12 %	23 %
W - Enseignement, formation	3 %	12 %	22 %	4 %	9 %	17 %
X - Politique, religion	0 %	19 %	12 %	0 %	18 %	20 %
Total tous domaines	18 %	16 %	22 %	14 %	11 %	18 %

Emplois à durée limitée : CDD, contrats aidés, intérim, contrats courts, saisonniers, vacataires...

Note de lecture : dans la zone, parmi les personnes exerçant un emploi dans le domaine professionnel du commerce (R), 22 % travaillent à temps partiel.

Source : Insee – RP 2011 au lieu de travail, exploitation complémentaire – Traitement ORM.

**TABLEAU III.8 : CATÉGORIES SOCIOPROFESSIONNELLES DES ACTIFS EN EMPLOI
SELON LE DOMAINE PROFESSIONNEL (FAP 22)**

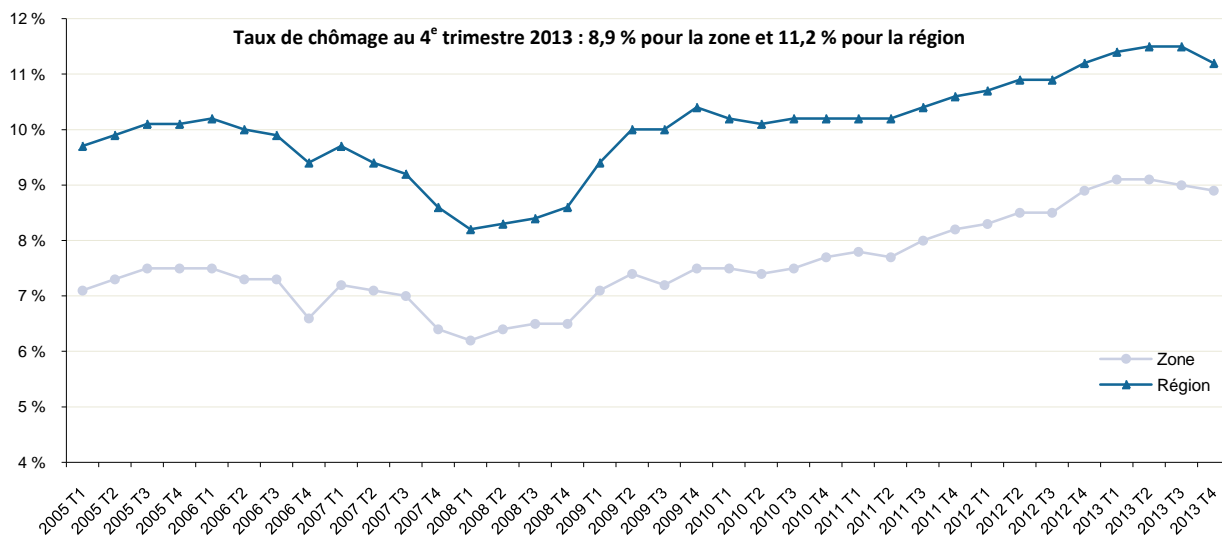
	Gap				Provence - Alpes - Côte d'Azur			
	Ouvriers, employés	Professions intermédiaires	Cadres et professions intellectuelles supérieures	Agriculteurs, artisans, chefs d'entreprise	Ouvriers, employés	Professions intermédiaires	Cadres et professions intellectuelles supérieures	Agriculteurs, artisans, chefs d'entreprise
A - Agriculture, marine, pêche	22 %	3 %	1 %	74 %	52 %	6 %	3 %	39 %
B - Bâtiment, travaux publics	55 %	14 %	4 %	27 %	53 %	14 %	8 %	25 %
C - Électricité, électronique	48 %	52 %	0 %	0 %	43 %	57 %	0 %	0 %
D - Mécanique, travail des métaux	65 %	23 %	0 %	12 %	61 %	31 %	0 %	8 %
E - Industries de process	65 %	35 %	0 %	0 %	61 %	39 %	0 %	0 %
F - Matériaux souples, bois, industries graphiques	58 %	8 %	0 %	34 %	62 %	9 %	0 %	29 %
G - Maintenance	47 %	44 %	0 %	9 %	41 %	51 %	0 %	8 %
H - Ingénieurs et cadres de l'industrie	0 %	0 %	100 %	0 %	0 %	0 %	100 %	0 %
J - Transports, logistique et tourisme	86 %	7 %	1 %	5 %	80 %	12 %	4 %	5 %
K - Artisanat	68 %	0 %	0 %	32 %	72 %	0 %	0 %	28 %
L - Gestion, administration des entreprises	57 %	21 %	15 %	7 %	49 %	22 %	23 %	6 %
M - Informatique et télécommunications	16 %	66 %	18 %	0 %	6 %	33 %	61 %	0 %
N - Études et recherche	0 %	0 %	100 %	0 %	0 %	0 %	100 %	0 %
P - Administration publique, professions juridiques, armée et police	61 %	20 %	18 %	0 %	59 %	20 %	21 %	0 %
Q - Banque et assurances	38 %	36 %	23 %	4 %	33 %	37 %	27 %	4 %
R - Commerce	46 %	29 %	5 %	20 %	41 %	32 %	10 %	18 %
S - Hôtellerie, restauration, alimentation	63 %	7 %	1 %	28 %	66 %	11 %	3 %	21 %
T - Services aux particuliers et aux collectivités	89 %	0 %	0 %	11 %	88 %	0 %	0 %	12 %
U - Communication, information, art et spectacle	3 %	44 %	53 %	0 %	3 %	40 %	57 %	0 %
V - Santé, action sociale, culturelle et sportive	21 %	65 %	13 %	0 %	20 %	61 %	18 %	0 %
W - Enseignement, formation	0 %	66 %	32 %	2 %	0 %	59 %	40 %	2 %
X - Politique, religion	0 %	81 %	19 %	0 %	0 %	91 %	9 %	0 %
Total tous domaines	50 %	26 %	10 %	14 %	49 %	26 %	16 %	10 %

Note de lecture : dans la zone, parmi les personnes exerçant un emploi dans le domaine professionnel du commerce (R), 46 % sont des employés ou des ouvriers.

Source : Insee – RP 2011 au lieu de travail, exploitation complémentaire – Traitement ORM.

Chapitre 3 : Chômage et demande d'emploi (2013)

GRAPHIQUE III.9 : ÉVOLUTION DU TAUX DE CHÔMAGE LOCALISÉ DE 2005 A 2013



Source : Insee – Taux de chômage localisés, en moyenne trimestrielle de T1 2005 à T4 2013 – Traitement ORM.

TABLEAU III.10 : CARACTÉRISTIQUES DES DEMANDEURS D'EMPLOI ET ÉVOLUTION 2008-2013

	Gap		Provence - Alpes - Côte d'Azur	
	Part fin décembre 2013	Évolution de la part 2008-2013	Part fin décembre 2013	Évolution de la part 2008-2013
Femmes	51 %	- 4,0 pts	49 %	- 1,7 pt
Moins de 25 ans	15 %	- 0,9 pt	15 %	- 1,3 pt
50 ans et plus	22 %	+ 5,3 pts	22 %	+ 6,1 pts
Niveaux de formation V bis et VI (inférieurs au CAP-BEP)	13 %	- 1,9 pt	18 %	- 1,4 pt
Niveaux de formation III et plus (supérieurs au bac)	23 %	+ 1,9 pt	23 %	+ 1,0 pt
Ouvriers et employés	90 %	+ 1,4 pt	87 %	+ 1,0 pt
Techniciens, agents de maîtrise	6 %	- 0,8 pt	7 %	- 0,5 pt
Cadres	4 %	0,0 pt	6 %	- 0,2 pt
Chômeurs de longue durée (inscrits depuis plus d'un an)	37 %	+ 8,3 pts	39 %	+ 10,6 pts

Source : Pôle emploi, Direccte – DEFM ABC, données brutes au 31.12.2008 et 2013 – Traitement ORM.

TABLEAU III.11 : STRUCTURE DE LA DEMANDE D'EMPLOI À FIN DÉCEMBRE 2013

	Gap			Provence - Alpes - Côte d'Azur		
	Hommes	Femmes	Ensemble	Hommes	Femmes	Ensemble
Nombre de demandeurs d'emploi	3 782	3 908	7 690	217 973	212 049	430 022
Part des moins de 25 ans	17 %	13 %	15 %	16 %	14 %	15 %
Part des 50 ans et plus	21 %	24 %	22 %	22 %	23 %	22 %
Part des niveaux de formation V bis et VI (inférieurs au CAP-BEP)	13 %	12 %	13 %	20 %	16 %	18 %
Part des niveaux de formation III et plus (supérieurs au bac)	19 %	27 %	23 %	19 %	27 %	23 %
Parts des bénéficiaires du RSA	13 %	15 %	14 %	22 %	22 %	22 %
Part des ouvriers et des employés	89 %	91 %	90 %	86 %	89 %	87 %
Part des techniciens et des agents de maîtrise	6 %	6 %	6 %	7 %	6 %	7 %
Part des cadres	5 %	3 %	4 %	7 %	5 %	6 %

Source : Pôle emploi, Direccte – DEFM ABC, données brutes au 31.12.2013 – Traitement ORM.

TABLEAU III.12 : CARACTÉRISTIQUES DES CHÔMEURS DE LONGUE DURÉE (INSCRITS DEPUIS PLUS D'UN AN)

	Gap	Provence - Alpes - Côte d'Azur
Nombre de demandeurs d'emploi inscrits depuis plus d'un an	2 874	166 558
Part sur l'ensemble des inscrits	37 %	39 %
Part des femmes	51 %	50 %
Part des moins de 25 ans	6 %	6 %
Part des 50 ans et plus	33 %	32 %
Part des niveaux de formation V bis et VI (inférieurs au CAP-BEP)	15 %	21 %
Part des niveaux de formation III et plus (supérieurs au bac)	21 %	22 %
Parts des bénéficiaires du RSA	14 %	23 %

Source : Pôle emploi, Direccte – DEFM ABC, données brutes au 31.12.2013 – Traitement ORM.

TABLEAU III.13 : ENTRÉES ET SORTIES DES DEMANDEURS D'EMPLOI

	Gap	Provence - Alpes - Côte d'Azur
Taux d'écoulement de la demande d'emploi	57	54
Part des entrées suite à une fin de contrat à durée déterminée ou une fin de mission d'intérim	44 %	31 %
Part des entrées suite à un licenciement économique	2 %	2 %
Part des sorties pour reprise d'emploi	29 %	21 %

Note : une valeur élevée du taux d'écoulement de la demande d'emploi indique qu'une forte proportion de chômeurs présents 12 mois auparavant ou entrés dans l'année sont sortis des fichiers de Pôle emploi (marché du travail « fluide »).

Source : Pôle emploi, Direccte – DEFM ABC au 31.12.2012 et au 31.12.2013 ; DEE, cumul 2013 ; DES, cumul 2013 – Traitement ORM.

Chapitre 4 : Demande d'emploi par métier et domaine professionnel (2013)

TABLEAU III.14 : MÉTIERS RECHERCHÉS PAR LES DEMANDEURS D'EMPLOI (LES 10 PREMIERS POUR LA ZONE – FAP 87)

	Gap		Provence - Alpes - Côte d'Azur	
	Effectifs	Part sur l'ensemble de la demande d'emploi	Effectifs	Part sur l'ensemble de la demande d'emploi
R1Z - Vendeurs	545	7 %	27 415	6 %
J3Z - Conducteurs de véhicules	440	6 %	17 558	4 %
L0Z - Secrétaires	415	5 %	19 585	5 %
S1Z - Cuisiniers	361	5 %	17 234	4 %
V5Z - Professionnels de l'action culturelle, sportive et surveillants	338	4 %	10 148	2 %
S2Z - Employés et agents de maîtrise de l'hôtellerie et de la restauration	331	4 %	21 229	5 %
T4Z - Agents d'entretien	324	4 %	22 070	5 %
L2Z - Employés administratifs d'entreprise	292	4 %	14 062	3 %
A1Z - Maraîchers, jardiniers, viticulteurs	254	3 %	12 735	3 %
T2B - Assistantes maternelles	254	3 %	13 013	3 %
Total de ces dix métiers	3 554	46 %	175 049	41 %

Source : Pôle emploi, Direccte – DEFM ABC, données brutes au 31.12.2013 – Traitement ORM.

TABLEAU III.15 : DOMAINES PROFESSIONNELS RECHERCHÉS PAR LES DEMANDEURS D'EMPLOI (FAP 22)

	Gap		Provence - Alpes - Côte d'Azur	
	Effectifs	Répartition	Effectifs	Répartition
A - Agriculture, marine, pêche	387	5 %	16 699	4 %
B - Bâtiment, travaux publics	835	11 %	47 150	11 %
C - Électricité, électronique	17	0 %	1 528	0 %
D - Mécanique, travail des métaux	52	1 %	6 032	1 %
E - Industries de process	61	1 %	6 326	1 %
F - Matériaux souples, bois, industries graphiques	58	1 %	3 191	1 %
G - Maintenance	288	4 %	13 877	3 %
H - Ingénieurs et cadres de l'industrie	34	0 %	1 981	0 %
J - Transports, logistique et tourisme	732	10 %	41 109	10 %
K - Artisanat	18	0 %	1 208	0 %
L - Gestion, administration des entreprises	966	13 %	51 705	12 %
M - Informatique et télécommunications	61	1 %	4 671	1 %
N - Études et recherche	21	0 %	1 903	0 %
P - Administration publique, professions juridiques, armée et police	90	1 %	2 997	1 %
Q - Banque et assurances	47	1 %	3 304	1 %
R - Commerce	1 000	13 %	59 403	14 %
S - Hôtellerie, restauration, alimentation	816	11 %	44 182	10 %
T - Services aux particuliers et aux collectivités	1 103	14 %	70 937	16 %
U - Communication, information, art et spectacle	261	3 %	20 190	5 %
V - Santé, action sociale, culturelle et sportive	731	10 %	25 825	6 %
W - Enseignement, formation	110	1 %	5 747	1 %
Total tous domaines	7 690	100 %	430 022	100 %

Source : Pôle emploi, Direccte – DEFM ABC, données brutes au 31.12.2013 – Traitement ORM.

TABLEAU III.16 : CARACTÉRISTIQUES DES DEMANDEURS D'EMPLOI SELON LE DOMAINE PROFESSIONNEL RECHERCHÉ (FAP 22)

	Gap				Provence - Alpes - Côte d'Azur			
	Femmes	Moins de 25 ans	50 ans et plus	Niveaux V bis et VI	Femmes	Moins de 25 ans	50 ans et plus	Niveaux V bis et VI
A - Agriculture, marine, pêche	27 %	15 %	18 %	27 %	20 %	15 %	28 %	40 %
B - Bâtiment, travaux publics	4 %	22 %	15 %	16 %	2 %	15 %	20 %	31 %
C - Électricité, électronique	18 %	29 %	24 %	6 %	18 %	18 %	20 %	6 %
D - Mécanique, travail des métaux	4 %	25 %	10 %	4 %	4 %	19 %	20 %	17 %
E - Industries de process	39 %	18 %	33 %	21 %	55 %	15 %	23 %	27 %
F - Matériaux souples, bois, industries graphiques	47 %	14 %	21 %	14 %	56 %	12 %	31 %	23 %
G - Maintenance	1 %	15 %	32 %	11 %	3 %	21 %	25 %	13 %
H - Ingénieurs et cadres de l'industrie	44 %	9 %	29 %	3 %	33 %	11 %	26 %	3 %
J - Transports, logistique et tourisme	18 %	12 %	20 %	15 %	16 %	14 %	19 %	21 %
K - Artisanat	67 %	6 %	39 %	17 %	60 %	16 %	29 %	21 %
L - Gestion, administration des entreprises	88 %	9 %	32 %	6 %	84 %	10 %	26 %	4 %
M - Informatique et télécommunications	15 %	30 %	20 %	3 %	11 %	12 %	18 %	2 %
N - Études et recherche	48 %	14 %	5 %	0 %	46 %	10 %	12 %	0 %
P - Administration publique, professions juridiques, armée et police	46 %	11 %	20 %	2 %	60 %	13 %	18 %	3 %
Q - Banque et assurances	62 %	21 %	11 %	0 %	61 %	17 %	17 %	2 %
R - Commerce	63 %	20 %	21 %	12 %	63 %	20 %	19 %	12 %
S - Hôtellerie, restauration, alimentation	45 %	19 %	18 %	15 %	44 %	20 %	17 %	20 %
T - Services aux particuliers et aux collectivités	85 %	12 %	29 %	21 %	79 %	11 %	29 %	32 %
U - Communication, information, art et spectacle	41 %	8 %	21 %	3 %	45 %	8 %	20 %	6 %
V - Santé, action sociale, culturelle et sportive	70 %	14 %	18 %	3 %	74 %	16 %	17 %	4 %
W - Enseignement, formation	64 %	2 %	29 %	1 %	64 %	2 %	27 %	1 %
Total tous domaines	51 %	15 %	22 %	13 %	49 %	15 %	22 %	18 %

Note de lecture : dans la zone, parmi les demandeurs d'emploi à la recherche d'un emploi dans le domaine professionnel du bâtiment et travaux publics (B), 15 % ont 50 ans et plus et 16 % ont un niveau de formation inférieur au CAP-BEP (niveaux V bis ou VI).

Source : Pôle emploi, Direccte – DEFM ABC, données brutes au 31.12.2013 – Traitement ORM.

TABLEAU III.17 : NIVEAUX DE QUALIFICATION DES DEMANDEURS D'EMPLOI SELON LE DOMAINE PROFESSIONNEL RECHERCHÉ (FAP 22)

	Gap			Provence - Alpes - Côte d'Azur		
	Ouvriers, employés	Techniciens, agents de maîtrise	Cadres	Ouvriers, employés	Techniciens, agents de maîtrise	Cadres
A - Agriculture, marine, pêche	92 %	4 %	4 %	95 %	3 %	2 %
B - Bâtiment, travaux publics	92 %	6 %	3 %	92 %	5 %	3 %
C - Électricité, électronique	94 %	6 %	0 %	80 %	17 %	3 %
D - Mécanique, travail des métaux	88 %	12 %	0 %	92 %	7 %	1 %
E - Industries de process	79 %	18 %	3 %	87 %	12 %	2 %
F - Matériaux souples, bois, industries graphiques	93 %	3 %	3 %	91 %	7 %	2 %
G - Maintenance	90 %	8 %	2 %	85 %	13 %	2 %
H - Ingénieurs et cadres de l'industrie	9 %	21 %	71 %	15 %	24 %	61 %
J - Transports, logistique et tourisme	95 %	3 %	2 %	95 %	3 %	2 %
K - Artisanat	89 %	11 %	0 %	96 %	3 %	1 %
L - Gestion, administration des entreprises	87 %	7 %	6 %	81 %	8 %	10 %
M - Informatique et télécommunications	51 %	30 %	20 %	41 %	27 %	32 %
N - Études et recherche	24 %	10 %	67 %	13 %	16 %	71 %
P - Administration publique, professions juridiques, armée et police	54 %	19 %	27 %	49 %	19 %	32 %
Q - Banque et assurances	68 %	17 %	15 %	67 %	15 %	18 %
R - Commerce	91 %	4 %	5 %	83 %	7 %	10 %
S - Hôtellerie, restauration, alimentation	95 %	2 %	2 %	95 %	3 %	2 %
T - Services aux particuliers et aux collectivités	99 %	0 %	0 %	99 %	1 %	0 %
U - Communication, information, art et spectacle	77 %	16 %	7 %	70 %	21 %	9 %
V - Santé, action sociale, culturelle et sportive	87 %	10 %	4 %	86 %	9 %	6 %
W - Enseignement, formation	68 %	15 %	16 %	61 %	25 %	14 %
Total tous domaines	90 %	6 %	4 %	87 %	7 %	6 %

Note de lecture : dans la zone, parmi les demandeurs d'emploi à la recherche d'un emploi dans le domaine professionnel du bâtiment et travaux publics (B), 3 % ont un niveau de qualification de cadre.

Source : Pôle emploi, Direccte – DEFM ABC, données brutes au 31.12.2013 – Traitement ORM.

TABLEAU III.18 : ANCIENNETÉ D'INSCRIPTION DES DEMANDEURS D'EMPLOI SELON LE DOMAINE PROFESSIONNEL RECHERCHÉ (FAP 22)

	Gap		Provence - Alpes - Côte d'Azur	
	Inscrits depuis 1 an et plus	Inscrits depuis 2 ans et plus	Inscrits depuis 1 an et plus	Inscrits depuis 2 ans et plus
A - Agriculture, marine, pêche	36 %	18 %	39 %	20 %
B - Bâtiment, travaux publics	34 %	17 %	37 %	18 %
C - Électricité, électronique	35 %	29 %	42 %	24 %
D - Mécanique, travail des métaux	31 %	12 %	41 %	22 %
E - Industries de process	43 %	23 %	45 %	24 %
F - Matériaux souples, bois, industries graphiques	41 %	12 %	41 %	21 %
G - Maintenance	38 %	19 %	37 %	18 %
H - Ingénieurs et cadres de l'industrie	29 %	12 %	34 %	17 %
J - Transports, logistique et tourisme	39 %	20 %	39 %	19 %
K - Artisanat	39 %	28 %	39 %	19 %
L - Gestion, administration des entreprises	42 %	22 %	43 %	21 %
M - Informatique et télécommunications	39 %	11 %	37 %	17 %
N - Études et recherche	29 %	5 %	30 %	12 %
P - Administration publique, professions juridiques, armée et police	31 %	11 %	34 %	14 %
Q - Banque et assurances	40 %	11 %	35 %	14 %
R - Commerce	34 %	15 %	35 %	15 %
S - Hôtellerie, restauration, alimentation	30 %	13 %	26 %	11 %
T - Services aux particuliers et aux collectivités	42 %	21 %	43 %	22 %
U - Communication, information, art et spectacle	54 %	33 %	56 %	39 %
V - Santé, action sociale, culturelle et sportive	33 %	14 %	36 %	16 %
W - Enseignement, formation	44 %	22 %	45 %	23 %
Total tous domaines	37 %	18 %	39 %	19 %

Note de lecture : dans la zone, parmi les demandeurs d'emploi à la recherche d'un emploi dans le domaine professionnel du bâtiment et travaux publics (B), 17 % sont inscrits à Pôle emploi depuis au moins 2 ans.

Source : Pôle emploi, Direccte – DEFM ABC, données brutes au 31.12.2013 – Traitement ORM.

PARTIE IV : FORMATION

Chapitre 1 : Scolarisation (2011)

TABLEAU IV.1 : TAUX DE SCOLARISATION SELON L'ÂGE

	Gap			Provence - Alpes - Côte d'Azur		
	Hommes	Femmes	Ensemble	Hommes	Femmes	Ensemble
15-17 ans	96 %	98 %	97 %	95 %	96 %	96 %
18-24 ans	39 %	42 %	40 %	48 %	54 %	51 %
25-29 ans	3 %	4 %	4 %	7 %	8 %	8 %

Taux de scolarisation : rapport entre le nombre de jeunes scolarisés d'un âge donné et l'ensemble de la population du même âge.

Champ : les mineurs (élèves ou étudiants) sont, dans tous les cas, recensés dans le logement de leurs parents. Les élèves ou étudiants majeurs sont recensés au lieu de résidence de leur lieu d'études.

Source : Insee – RP 2011, exploitation principale – Traitement ORM.

TABLEAU IV.2 : DÉPLACEMENTS DOMICILE/LIEU D'ÉTUDES DES JEUNES SCOLARISÉS

	Gap		Provence - Alpes - Côte d'Azur	
	Effectifs	Part	Effectifs	Part
Jeunes résidant et étudiant dans la zone	2 081	72 %	171 413	76 %
Jeunes résidant dans la zone et étudiant hors de la zone	811	28 %	53 027	24 %
Jeunes étudiant dans la zone mais résidant dans une autre zone	620	23 %	50 206	23 %

Note de lecture : 28 % des jeunes résidant dans la zone de Gap étudient dans une autre zone. 23 % des jeunes étudiant dans la zone de Gap résident dans une autre zone.

Champ : jeunes scolarisés âgés de 18 à 29 ans.

Source : Insee – RP 2011, exploitation complémentaire – Traitement ORM.

TABLEAU IV.3 : LES JEUNES NON DIPLÔMÉS EN 2006 ET 2011

	Gap		Provence - Alpes - Côte d'Azur	
	2006	2011	2006	2011
Population des jeunes non diplômés	938	881	64 459	57 828
Population des jeunes non scolarisés	3 918	4 131	203 408	203 492
Part des jeunes non diplômés	24 %	21 %	32 %	28 %

Part des jeunes non diplômés : jeunes de 15 à 24 ans non diplômés (aucun diplôme, BEPC, brevet des collèges) parmi les jeunes non scolarisés recensés à leur lieu de résidence.

Champ : jeunes non scolarisés âgés de 15 à 24 ans.

Source : Insee – RP 2006 et 2011, exploitation principale – Traitement ORM.

TABLEAU IV.4 : LES JEUNES NON DIPLÔMÉS EN 2011

	Gap			Provence - Alpes - Côte d'Azur		
	Hommes	Femmes	Ensemble	Hommes	Femmes	Ensemble
Population des jeunes non diplômés	555	325	881	33 963	23 866	57 828
Population des jeunes non scolarisés	2 332	1 800	4 131	110 343	93 149	203 492
Part des jeunes non diplômés	24 %	18 %	21 %	31 %	26 %	28 %

Part des jeunes non diplômés : jeunes de 15 à 24 ans non diplômés (aucun diplôme, BEPC, brevet des collèges) parmi les jeunes non scolarisés recensés à leur lieu de résidence.

Champ : jeunes non scolarisés âgés de 15 à 24 ans.

Source : Insee – RP 2011, exploitation principale – Traitement ORM.

Chapitre 2 : Formation initiale (2012-2013)

1. Formation initiale – Second degré

TABLEAU IV.5 : LES EFFECTIFS SELON LA VOIE DE FORMATION

	Gap				Provence - Alpes - Côte d'Azur			
	Effectifs	Répartition	Évolution sur un an	Part des femmes	Effectifs	Répartition	Évolution sur un an	Part des femmes
Voie générale et technologique	2 558	54 %	- 3 %	58 %	111 240	59 %	+ 1 %	54 %
Dont 2 ^{de} de détermination	917	19 %	- 7 %	56 %	39 846	21 %	0 %	53 %
Dont 1 ^{re} et terminale générale	1 230	26 %	0 %	57 %	50 454	27 %	+ 3 %	56 %
Dont 1 ^{re} et terminale technologique	411	9 %	- 4 %	63 %	20 718	11 %	- 1 %	51 %
Voie professionnelle	2 147	46 %	- 9 %	36 %	77 822	41 %	- 8 %	42 %
Dont formations de niveau V	722	15 %	- 10 %	40 %	31 193	16 %	- 7 %	41 %
Dont formations de niveau IV	1 425	30 %	- 9 %	34 %	46 629	25 %	- 8 %	42 %
Total	4 705	100 %	- 6 %	48 %	189 062	100 %	- 3 %	49 %

Champ : effectifs inscrits en voie scolaire en 2012-2013, effectifs apprentis au 31.12.2012. Il s'agit, dans tous les cas, des inscriptions dans les établissements de la zone, quelle que soit l'année de formation.

Source : EN-DEPP (BCP, enseignement secondaire), Draaf, Conseil régional, Drees – Effectifs inscrits en 2011-2012 et 2012-2013 – Traitement ORM.

TABLEAU IV.6 : ZOOM SUR LES INSCRITS AU BAC SELON LA VOIE DE FORMATION

	Gap			Provence - Alpes - Côte d'Azur		
	Effectifs	Répartition	Part des femmes	Effectifs	Répartition	Part des femmes
Bac général	593	52 %	58 %	24 778	51 %	56 %
Bac professionnel	359	31 %	30 %	13 630	28 %	41 %
Bac technologique	197	17 %	58 %	10 390	21 %	51 %
Total	1 149	100 %	49 %	48 798	100 %	51 %

Champ : effectifs inscrits au bac dans un établissement de la zone (les candidats libres ne sont pas comptabilisés ici).

Source : EN-DEPP (BCP, enseignement secondaire) – Effectifs inscrits au bac à la session de juin 2013 – Traitement ORM.

TABLEAU IV.7 : LES EFFECTIFS EN DERNIÈRE ANNÉE DE FORMATION SELON LA VOIE DE FORMATION

	Gap				Provence - Alpes - Côte d'Azur			
	Effectifs en dernière année	Répartition	Évolution sur un an	Part des femmes	Effectifs en dernière année	Répartition	Évolution sur un an	Part des femmes
Voie générale et technologique	796	52 %	- 5 %	58 %	35 024	52 %	+ 1 %	54 %
Dont terminale générale	595	39 %	- 2 %	57 %	24 620	37 %	+ 2 %	56 %
Dont terminale technologique	201	13 %	- 14 %	58 %	10 404	15 %	- 2 %	51 %
Voie professionnelle	736	48 %	- 28 %	34 %	32 358	48 %	- 12 %	43 %
Dont formations de niveau V	298	19 %	- 36 %	36 %	16 667	25 %	- 11 %	45 %
Dont formations de niveau IV	438	29 %	- 22 %	32 %	15 691	23 %	- 14 %	42 %
Total	1 532	100 %	- 18 %	46 %	67 382	100 %	- 6 %	49 %

Champ : effectifs inscrits en voie scolaire en 2012-2013, effectifs apprentis au 31.12.2012. Il s'agit, dans tous les cas, des inscriptions dans les établissements de la zone, en dernière année de formation.

Source : EN-DEPP (BCP, enseignement secondaire), Draaf, Conseil régional, Drees – Effectifs inscrits en 2011-2012 et 2012-2013 – Traitement ORM.

2. Formation professionnelle initiale – Second degré, dernière année de formation

TABLEAU IV.8 : LES EFFECTIFS EN DERNIÈRE ANNÉE DE FORMATION PROFESSIONNELLE SELON LE NIVEAU DE FORMATION

	Gap				Provence - Alpes - Côte d'Azur			
	Effectifs en dernière année	Répartition	Part des apprentis	Part des femmes	Effectifs en dernière année	Répartition	Part des apprentis	Part des femmes
Niveau V	298	40 %	49 %	36 %	16 667	52 %	47 %	45 %
Niveau IV	438	60 %	15 %	32 %	15 691	48 %	22 %	42 %
Total	736	100 %	29 %	34 %	32 358	100 %	35 %	43 %

Champ : effectifs inscrits en voie scolaire en 2012-2013, effectifs apprentis au 31.12.2012. Il s'agit, dans tous les cas, des inscriptions dans les établissements de la zone, en dernière année de formation.

Source : EN-DEPP (BCP, enseignement secondaire), Draaf, Conseil régional, Drees – Effectifs inscrits en 2012-2013 – Traitement ORM.

TABLEAU IV.9 : LES EFFECTIFS EN DERNIÈRE ANNÉE DE FORMATION PROFESSIONNELLE SELON LA FILIÈRE DE FORMATION (NOMENCLATURE RÉGIONALE)

	Gap				Provence - Alpes - Côte d'Azur			
	Effectifs en dernière année	Répartition	Part des apprentis	Part des femmes	Effectifs en dernière année	Répartition	Part des apprentis	Part des femmes
1NA01 - Sciences humaines appliquées	0	0 %	0 %	0 %	0	0 %	0 %	0 %
2NA02 - Agriculture, pêche, forêt et espaces verts	37	5 %	24 %	8 %	1 733	5 %	60 %	18 %
2NA03 - Agroalimentaire, alimentation, cuisine	67	9 %	60 %	27 %	2 638	8 %	69 %	27 %
2NA04 - Bâtiment, travaux publics	148	20 %	28 %	4 %	3 519	11 %	65 %	4 %
2NA05 - Moteurs et mécanique auto	60	8 %	35 %	3 %	1 348	4 %	45 %	2 %
2NA06 - Fonctions transversales de la production	79	11 %	0 %	0 %	3 665	11 %	34 %	1 %
2NA07 - Formations industrielles	22	3 %	100 %	5 %	2 298	7 %	28 %	7 %
2NA08 - Chimie, plasturgie	0	0 %	0 %	0 %	30	0 %	27 %	0 %
2NA09 - Mode, matériaux souples et céramique	0	0 %	0 %	0 %	516	2 %	6 %	87 %
3NA10 - Transports, logistique	34	5 %	0 %	6 %	735	2 %	21 %	14 %
3NA11 - Commerce, vente	91	12 %	35 %	67 %	3 394	10 %	21 %	63 %
3NA12 - Fonctions transverses des entreprises et des administrations	26	4 %	0 %	88 %	2 467	8 %	2 %	78 %
3NA13 - Travail social	46	6 %	26 %	83 %	2 208	7 %	9 %	91 %
3NA14 - Santé	40	5 %	0 %	85 %	3 758	12 %	13 %	86 %
3NA15 - Accueil, hôtellerie, tourisme	51	7 %	14 %	59 %	1 531	5 %	34 %	56 %
3NA16 - Coiffure, esthétique	27	4 %	100 %	93 %	1 691	5 %	72 %	93 %
3NA17 - Communication, information et culture	0	0 %	0 %	0 %	312	1 %	19 %	43 %
3NA18 - Finances, banque, assurances et immobilier	0	0 %	0 %	0 %	0	0 %	0 %	0 %
3NA19 - Services aux personnes, aux collectivités et activités de loisirs	8	1 %	0 %	75 %	515	2 %	37 %	44 %
Total	736	100 %	29 %	34 %	32 358	100 %	35 %	43 %

Champ : effectifs inscrits en voie scolaire en 2012-2013, effectifs apprentis au 31.12.2012. Il s'agit, dans tous les cas, des inscriptions dans les établissements de la zone, en dernière année de formation.

Source : EN-DEPP (BCP, enseignement secondaire), Draaf, Conseil régional, Drees – Effectifs inscrits en 2012-2013 – Traitement ORM.

3. Enseignement supérieur

TABLEAU IV.10 : LES ÉTUDIANTS DANS L'ENSEIGNEMENT SUPÉRIEUR SELON LE NIVEAU DE FORMATION

	Gap				Provence - Alpes - Côte d'Azur			
	Effectifs	Répartition	Évolution sur un an	Part des femmes	Effectifs	Répartition	Évolution sur un an	Part des femmes
Enseignement supérieur à « dominante générale »	209	27 %	- 3 %	35 %	65 214	43 %	- 1 %	56 %
Dont autres formations post-secondaire	0	0 %	0 %	0 %	912	1 %	+ 60 %	56 %
Dont formations de niveau III	39	5 %	- 7 %	44 %	6 054	4 %	+ 2 %	38 %
Dont formations de niveau II	170	22 %	- 2 %	34 %	52 587	35 %	+ 6 %	58 %
Dont formations de niveau I	0	0 %	0 %	0 %	5 661	4 %	- 42 %	50 %
Enseignement supérieur à « dominante professionnelle »	576	73 %	+ 3 %	57 %	87 080	57 %	- 1 %	56 %
Dont autres formations post-secondaire	0	0 %	0 %	0 %	2 868	2 %	- 12 %	62 %
Dont formations de niveau III	332	42 %	- 27 %	56 %	31 792	21 %	- 16 %	52 %
Dont formations de niveau II	223	28 %	+ 165 %	58 %	26 867	18 %	+ 151 %	63 %
Dont formations de niveau I	21	3 %	+ 11 %	57 %	25 553	17 %	- 30 %	51 %
Total	785	100 %	+ 1 %	51 %	152 294	100 %	- 1 %	56 %

Note : à partir de 2012 le diplôme d'infirmier devient un diplôme de niveau II, ce qui entraîne mécaniquement une baisse du niveau III au profit du niveau II. À titre informatif, près de 7 000 étudiants en PACA préparent ce diplôme.

Champ : étudiants préparant un BTS (ou un BTSA), un diplôme de l'enseignement supérieur en 2012-2013, que ce soit à l'université ou dans un autre établissement d'enseignement supérieur (écoles de commerce, d'ingénieur, du secteur sanitaire et social...), effectifs apprentis au 31.12.2012. Il s'agit, dans tous les cas, des inscriptions dans les établissements de la zone.

Source : EN-DEPP (BCP, enseignement supérieur), Draaf, Conseil régional, Drees – Effectifs inscrits en 2011-2012 et 2012-2013 – Traitement ORM.

Enseignement supérieur à « dominante générale »

Autres formations post-secondaire : capacité en droit, diplôme d'accès à l'enseignement supérieur...

Formations de niveau III : classes préparatoires aux grandes écoles

Formations de niveau II : master 1, licences L1, L2 et L3...

Formations de niveau I : master 2 recherche, doctorat...

Enseignement supérieur à « dominante professionnelle »

Autres formations post-secondaire : écoles artistiques, classes préparatoires aux concours et de remise à niveau STS...

Formations de niveau III : BTS, BTSA, DUT, diplômes d'État du secteur sanitaire et social...

Formations de niveau II : licence professionnelle, master 1 professionnel, diplômes d'État du secteur sanitaire et social...

Formations de niveau I : master 2 professionnel, diplômes d'État du secteur sanitaire et social...

TABLEAU IV.11 : LES ÉTUDIANTS DANS LES PRINCIPAUX DIPLÔMES DE L'ENSEIGNEMENT SUPÉRIEUR À « DOMINANTE PROFESSIONNELLE »

	Gap				Provence - Alpes - Côte d'Azur			
	Effectifs	Répartition	Part des apprentis	Part des femmes	Effectifs	Répartition	Part des apprentis	Part des femmes
BTS, BTSA, DUT (niveau III)	316	55 %	0 %	55 %	25 234	29 %	13 %	46 %
Licence professionnelle (niveau II)	78	14 %	55 %	15 %	2 693	3 %	18 %	51 %
Master professionnel (niveaux I et II)	44	8 %	0 %	59 %	5 971	7 %	10 %	57 %
Formations des écoles de commerce (niveau I)	0	0 %	*	0 %	10 448	12 %	*	47 %
Formations d'ingénieur (niveau I)	0	0 %	0 %	0 %	5 136	6 %	13 %	23 %
Diplômes d'État du secteur sanitaire et social (niveaux III, II et I)	122	21 %	0 %	84 %	11 349	13 %	4 %	81 %
Autres diplômes	16	3 %	88 %	81 %	26 249	30 %	5 %	63 %
Total	576	100 %	10 %	57 %	87 080	100 %	8 %	56 %

Autres diplômes : il s'agit notamment des formations universitaires telles que les diplômes de santé (études de médecine, pharmacie, odontologie, qui rassemblent plus de 11 000 étudiants en PACA), les masters enseignement ou encore les préparations aux concours et des diplômes des autres établissements de l'enseignement supérieur.

* Pour le moment, il est impossible de distinguer les apprentis des autres étudiants des écoles de commerce.

Champ : étudiants préparant un BTS (ou un BTSA), un diplôme de l'enseignement supérieur en 2012-2013, que ce soit à l'université ou dans un autre établissement d'enseignement supérieur (écoles de commerce, d'ingénieur, du secteur sanitaire et social...), effectifs apprentis au 31.12.2012. Il s'agit, dans tous les cas, des inscriptions dans les établissements de la zone.

Source : EN-DEPP (BCP, enseignement supérieur), Draaf, Conseil régional, Drees – Effectifs inscrits en 2012-2013 – Traitement ORM.

TABLEAU IV.12 : LES ÉTUDIANTS DANS L'ENSEIGNEMENT SUPÉRIEUR A « DOMINANTE PROFESSIONNELLE » SELON LA FILIÈRE DE FORMATION (NOMENCLATURE RÉGIONALE)

	Gap				Provence - Alpes - Côte d'Azur			
	Effectifs	Répartition	Part des apprentis	Part des femmes	Effectifs	Répartition	Part des apprentis	Part des femmes
1NA01 - Sciences humaines appliquées	44	8 %	0 %	59 %	903	1 %	2 %	66 %
2NA02 - Agriculture, pêche, forêt et espaces verts	s	s	0 %	0 %	2 685	3 %	10 %	51 %
2NA03 - Agroalimentaire, alimentation, cuisine	0	0 %	0 %	0 %	228	0 %	25 %	54 %
2NA04 - Bâtiment, travaux publics	0	0 %	0 %	0 %	1 964	2 %	8 %	41 %
2NA05 - Moteurs et mécanique auto	0	0 %	0 %	0 %	241	0 %	44 %	2 %
2NA06 - Fonctions transversales de la production	0	0 %	0 %	0 %	3 283	4 %	20 %	7 %
2NA07 - Formations industrielles	43	7 %	100 %	7 %	7 419	9 %	18 %	21 %
2NA08 - Chimie, plasturgie	0	0 %	0 %	0 %	1 181	1 %	8 %	52 %
2NA09 - Mode, matériaux souples et céramique	0	0 %	0 %	0 %	224	0 %	0 %	90 %
3NA10 - Transports, logistique	0	0 %	0 %	0 %	641	1 %	17 %	26 %
3NA11 - Commerce, vente	54	9 %	0 %	63 %	10 906	13 %	6 %	50 %
3NA12 - Fonctions transverses des entreprises et des administrations	221	38 %	0 %	43 %	17 043	20 %	11 %	56 %
3NA13 - Travail social	0	0 %	0 %	0 %	3 272	4 %	6 %	87 %
3NA14 - Santé	122	21 %	0 %	84 %	22 731	26 %	1 %	70 %
3NA15 - Accueil, hôtellerie, tourisme	60	10 %	0 %	75 %	2 405	3 %	12 %	74 %
3NA16 - Coiffure, esthétique	s	s	100 %	93 %	171	0 %	100 %	88 %
3NA17 - Communication, information et culture	0	0 %	0 %	0 %	5 665	7 %	1 %	63 %
3NA18 - Finances, banque, assurances et immobilier	0	0 %	0 %	0 %	4 430	5 %	8 %	60 %
3NA19 - Services aux personnes, aux collectivités et activités de loisirs	16	3 %	0 %	50 %	1 107	1 %	10 %	40 %
Indéterminé	0	0 %	0 %	0 %	581	1 %	0 %	75 %
Total	576	100 %	10 %	57 %	87 080	100 %	8 %	56 %

Champ : étudiants préparant un BTS (ou un BTSa), un diplôme de l'enseignement supérieur en 2012-2013, que ce soit à l'université ou dans un autre établissement d'enseignement supérieur (écoles de commerce, d'ingénieur, du secteur sanitaire et social...), effectifs apprentis au 31.12.2012. Il s'agit, dans tous les cas, des inscriptions dans les établissements de la zone.

Source : EN-DEPP (BCP, enseignement supérieur), Draaf, Conseil régional, Drees – Effectifs inscrits en 2012-2013 – Traitement ORM.

4. Zoom sur l'apprentissage en formation initiale

TABLEAU IV.13 : LES APPRENTIS SELON LE NIVEAU DE FORMATION

	Gap				Provence - Alpes - Côte d'Azur			
	Effectifs ¹	Répartition ¹	Part des femmes ¹	Part de l'apprentissage dans la FPI ²	Effectifs ¹	Répartition ¹	Part des femmes ¹	Part de l'apprentissage dans la FPI ²
Niveau V	364	63 %	34 %	50 %	15 810	51 %	24 %	51 %
Niveau IV	160	28 %	41 %	11 %	8 254	27 %	39 %	18 %
Niveau III	14	2 %	93 %	4 %	3 936	13 %	44 %	12 %
Niveau II	43	7 %	7 %	19 %	1 247	4 %	54 %	5 %
Niveau I	0	0 %	0 %	0 %	1 731	6 %	34 %	7 %
Total	581	100 %	35 %	21 %	30 978	100 %	33 %	19 %

¹ Champ : effectifs apprentis au 31.12.2012. Il s'agit, dans tous les cas, des inscriptions dans les établissements de la zone, quelle que soit l'année de formation.

¹ Source : Conseil régional – Effectifs apprentis au 31.12.12 – Traitement ORM.

² Champ : effectifs inscrits en voie scolaire en 2012-2013, effectifs apprentis au 31.12.2012. Il s'agit, dans tous les cas, des inscriptions dans les établissements de la zone, quelle que soit l'année de formation. FPI : formation professionnelle initiale.

² Source : EN-DEPP (BCP, enseignements secondaire et supérieur), Draaf, Conseil régional, Drees – Effectifs inscrits en 2012-2013 – Traitement ORM.

TABLEAU IV.14 : LES APPRENTIS SELON LA FILIÈRE DE FORMATION (NOMENCLATURE RÉGIONALE)

	Gap				Provence - Alpes - Côte d'Azur			
	Effectifs ¹	Répartition ¹	Part des femmes ¹	Part de l'apprentissage dans la FPI ²	Effectifs ¹	Répartition ¹	Part des femmes ¹	Part de l'apprentissage dans la FPI ²
1NA01 - Sciences humaines appliquées	0	0 %	0 %	0 %	21	0 %	76 %	2 %
2NA02 - Agriculture, pêche, forêt et espaces verts	32	6 %	56 %	22 %	2 550	8 %	14 %	36 %
2NA03 - Agroalimentaire, alimentation, cuisine	92	16 %	21 %	44 %	3 996	13 %	19 %	59 %
2NA04 - Bâtiment, travaux publics	97	17 %	1 %	22 %	4 830	16 %	2 %	48 %
2NA05 - Moteurs et mécanique auto	54	9 %	0 %	32 %	1 527	5 %	2 %	40 %
2NA06 - Fonctions transversales de la production	0	0 %	0 %	0 %	2 974	10 %	2 %	23 %
2NA07 - Formations industrielles	94	16 %	5 %	100 %	2 760	9 %	8 %	21 %
2NA08 - Chimie, plasturgie	0	0 %	0 %	0 %	116	0 %	56 %	9 %
2NA09 - Mode, matériaux souples et céramique	0	0 %	0 %	0 %	50	0 %	60 %	3 %
3NA10 - Transports, logistique	0	0 %	0 %	0 %	316	1 %	17 %	14 %
3NA11 - Commerce, vente	77	13 %	56 %	24 %	2 566	8 %	65 %	12 %
3NA12 - Fonctions transverses des entreprises et des administrations	0	0 %	0 %	0 %	1 992	6 %	63 %	9 %
3NA13 - Travail social	36	6 %	94 %	15 %	653	2 %	88 %	6 %
3NA14 - Santé	0	0 %	0 %	0 %	1 410	5 %	81 %	5 %
3NA15 - Accueil, hôtellerie, tourisme	29	5 %	62 %	15 %	1 519	5 %	54 %	28 %
3NA16 - Coiffure, esthétique	70	12 %	94 %	100 %	2 673	9 %	90 %	72 %
3NA17 - Communication, information et culture	0	0 %	0 %	0 %	199	1 %	35 %	4 %
3NA18 - Finances, banque, assurances et immobilier	0	0 %	0 %	0 %	357	1 %	60 %	8 %
3NA19 - Services aux personnes, aux collectivités et activités de loisirs	0	0 %	0 %	0 %	469	2 %	41 %	21 %
Total	581	100 %	35 %	21 %	30 978	100 %	33 %	19 %

¹ Champ : effectifs apprentis au 31.12.2012. Il s'agit, dans tous les cas, des inscriptions dans les établissements de la zone, quelle que soit l'année de formation.

¹ Source : Conseil régional – Effectifs apprentis au 31.12.12 – Traitement ORM.

² Champ : effectifs inscrits en voie scolaire en 2012-2013, effectifs apprentis au 31.12.2012. Il s'agit, dans tous les cas, des inscriptions dans les établissements de la zone, quelle que soit l'année de formation. FPI : formation professionnelle initiale.

² Source : EN-DEPP (BCP, enseignements secondaires et supérieurs), Draaf, Conseil régional, Drees – Effectifs inscrits en 2012-2013 – Traitement ORM.

Chapitre 3 : Formation professionnelle continue des demandeurs d'emploi (2012)

TABLEAU IV.15 : LES STAGIAIRES ENTRÉS EN FORMATION

	Gap				Provence - Alpes - Côte d'Azur			
	Effectifs	Répartition	Évolution sur un an	Part des femmes	Effectifs	Répartition	Évolution sur un an	Part des femmes
Formations pré-qualifiantes ou professionnalisantes	156	25 %	+ 56 %	60 %	4 930	25 %	- 2 %	51 %
CQP	0	0 %	0 %	0 %	104	1 %	- 17 %	17 %
Formations qualifiantes	469	75 %	- 17 %	34 %	14 850	75 %	- 2 %	48 %
Total	625	100 %	- 6 %	40 %	19 884	100 %	- 2 %	48 %

CQP : le certificat de qualification professionnelle est une certification reconnue par les branches professionnelles, sans niveau de formation spécifique.

Formations qualifiantes : formations visant l'obtention d'une certification professionnelle (diplôme, titre) inscrite au Répertoire national des certifications professionnelles (RNCP).

Champ : demandeurs d'emploi ayant entamé une formation en 2012 (hors apprentissage) dans le cadre du service public régional de formation permanente et d'apprentissage (SPRFPA) du Conseil régional PACA ou dans le cadre des formations financées par l'État et l'Agefiph au titre du marché « Publics spécifiques » et dispensées par l'AFPA PACA. Les stagiaires sont recensés au site de formation.

Source : Conseil régional, AFPA – Demandeurs d'emploi entrés en formation au cours des années civiles 2011 et 2012 – Traitement ORM.

TABLEAU IV.16 : LES CARACTÉRISTIQUES DES STAGIAIRES ENTRÉS EN FORMATION PROFESSIONNELLE QUALIFIANTE

	Gap	Provence - Alpes - Côte d'Azur
Nombre de stagiaires	469	14 850
Part des femmes	34 %	48 %
Part des moins de 26 ans	47 %	49 %
Part des 45 ans et plus	9 %	11 %
Part des travailleurs handicapés	6 %	7 %

Formations qualifiantes : formations visant l'obtention d'une certification professionnelle (diplôme, titre) inscrite au Répertoire national des certifications professionnelles (RNCP).

Champ : demandeurs d'emploi ayant entamé une formation qualifiante en 2012 (hors apprentissage) dans le cadre du service public régional de formation permanente et d'apprentissage (SPRFPA) du Conseil régional PACA ou dans le cadre des formations financées par l'État et l'Agefiph au titre du marché « Publics spécifiques » et dispensées par l'AFPA PACA. Les stagiaires sont recensés au site de formation.

Source : Conseil régional, AFPA – Demandeurs d'emploi entrés en formation au cours de l'année civile 2012 – Traitement ORM.

TABLEAU IV.17 : LES STAGIAIRES ENTRÉS EN FORMATION PROFESSIONNELLE QUALIFIANTE SELON LE NIVEAU DE LA FORMATION SUIVIE

	Gap				Provence - Alpes - Côte d'Azur			
	Effectifs	Répartition	Évolution sur un an	Part des femmes	Effectifs	Répartition	Évolution sur un an	Part des femmes
Niveau V	305	65 %	- 8 %	20 %	8 058	54 %	- 4 %	41 %
Niveau IV	130	28 %	- 16 %	58 %	4 053	27 %	- 2 %	59 %
Niveau III	27	6 %	- 18 %	67 %	1 142	8 %	+ 6 %	51 %
Niveaux II et I	7	1 %	- 84 %	43 %	1 597	11 %	+ 1 %	50 %
Total	469	100 %	- 17 %	34 %	14 850	100 %	- 2 %	48 %

Formations qualifiantes : formations visant l'obtention d'une certification professionnelle (diplôme, titre) inscrite au Répertoire national des certifications professionnelles (RNCP).

Champ : demandeurs d'emploi ayant entamé une formation qualifiante en 2012 (hors apprentissage) dans le cadre du service public régional de formation permanente et d'apprentissage (SPRFPA) du Conseil régional PACA ou dans le cadre des formations financées par l'État et l'Agefiph au titre du marché « Publics spécifiques » et dispensées par l'AFPA PACA. Les stagiaires sont recensés au site de formation.

Source : Conseil régional, AFPA – Demandeurs d'emploi entrés en formation au cours des années civiles 2011 et 2012 – Traitement ORM.

TABLEAU IV.18 : LES STAGIAIRES ENTRÉS EN FORMATION PROFESSIONNELLE QUALIFIANTE SELON LA FILIÈRE DE FORMATION (NOMENCLATURE RÉGIONALE)

	Gap			Provence - Alpes - Côte d'Azur		
	Effectifs	Répartition	Part des femmes	Effectifs	Répartition	Part des femmes
1NA01 – Sciences humaines appliquées	0	0 %	0 %	89	1 %	75 %
2NA02 - Agriculture, pêche, forêt et espaces verts	36	8 %	67 %	790	5 %	29 %
2NA03 - Agroalimentaire, alimentation, cuisine	11	2 %	36 %	543	4 %	48 %
2NA04 - Bâtiment, travaux publics	109	23 %	4 %	1 417	10 %	10 %
2NA05 - Moteurs et mécanique auto	0	0 %	0 %	162	1 %	4 %
2NA06 - Fonctions transversales de la production	68	14 %	3 %	959	6 %	3 %
2NA07 - Formations industrielles	45	10 %	9 %	592	4 %	7 %
2NA08 - Chimie, plasturgie	0	0 %	0 %	12	0 %	58 %
2NA09 - Mode, matériaux souples et céramique	0	0 %	0 %	57	0 %	82 %
3NA10 - Transports, logistique	44	9 %	7 %	976	7 %	14 %
3NA11 - Commerce, vente	12	3 %	58 %	1 502	10 %	65 %
3NA12 - Fonctions transverses des entreprises et des administrations	36	8 %	75 %	2 983	20 %	65 %
3NA13 - Travail social	27	6 %	100 %	1 646	11 %	93 %
3NA14 - Santé	0	0 %	0 %	43	0 %	65 %
3NA15 - Accueil, hôtellerie, tourisme	28	6 %	54 %	843	6 %	64 %
3NA16 - Coiffure, esthétique	0	0 %	0 %	94	1 %	93 %
3NA17 - Communication, information et culture	0	0 %	0 %	671	5 %	58 %
3NA18 - Finances, banque, assurances et immobilier	6	1 %	100 %	54	0 %	74 %
3NA19 - Services aux personnes, aux collectivités et activités de loisirs	47	10 %	74 %	1 417	10 %	41 %
Total	469	100 %	34 %	14 850	100 %	48 %

Formations qualifiantes : formations visant l'obtention d'une certification professionnelle (diplôme, titre) inscrite au Répertoire national des certifications professionnelles (RNCP).

Champ : demandeurs d'emploi ayant entamé une formation qualifiante en 2012 (hors apprentissage) dans le cadre du service public régional de formation permanente et d'apprentissage (SPRFPA) du Conseil régional PACA ou dans le cadre des formations financées par l'État et l'Agefiph au titre du marché « Publics spécifiques » et dispensées par l'AFPA PACA. Les stagiaires sont recensés au site de formation.

Source : Conseil régional, AFPA – Demandeurs d'emploi entrés en formation au cours de l'année civile 2012 – Traitement ORM.

Chapitre 4 : Contrats de professionnalisation (2012)

TABLEAU IV.19 : LES SIGNATAIRES D'UN CONTRAT DE PROFESSIONNALISATION

	Gap				Provence - Alpes - Côte d'Azur			
	Effectifs	Répartition	Évolution sur un an	Part des femmes	Effectifs	Répartition	Évolution sur un an	Part des femmes
Formations visant une certification professionnelle	126	85 %	+ 1 %	65 %	7 346	61 %	- 18 %	57 %
Formations visant un CQP	s	s	- 4 %	50 %	1 470	12 %	+ 1 %	39 %
Autres formations	s	s		50 %	3 280	27 %		55 %
Total	149	100 %	0 %	63 %	12 096	100 %	- 11 %	54 %

CQP : le certificat de qualification professionnelle est une certification reconnue par les branches professionnelles, sans niveau de formation spécifique.

Autres formations : titres homologués, diplômes d'ingénieur, diplômes européens, formations non identifiables...

Note : pour l'évolution 2011-2012 il n'est pas possible de distinguer les CQP des autres formations. Pour 379 contrats de professionnalisation, la variable « sexe » n'est pas renseignée.

Champ : personnes ayant signé un contrat de professionnalisation avec une entreprise de la région PACA et enregistré par la Direccte PACA en 2012. Les effectifs sont localisés au lieu de l'établissement employeur.

Source : Dares, Direccte – Contrats de professionnalisation enregistrés au cours des années civiles 2011 et 2012 – Traitement ORM.

TABLEAU IV.20 : LES CARACTÉRISTIQUES DES SIGNATAIRES D'UN CONTRAT DE PROFESSIONNALISATION PRÉPARANT UNE CERTIFICATION PROFESSIONNELLE

	Gap	Provence - Alpes - Côte d'Azur
Nombre de signataires	126	7 346
Part des femmes	65 %	57 %
Part des moins de 26 ans	83 %	86 %
Part des 45 ans et plus	3 %	2 %
Part des travailleurs handicapés	1 %	1 %

Note : pour 379 contrats de professionnalisation, la variable « sexe » n'est pas renseignée.

Champ : personnes ayant signé un contrat de professionnalisation avec une entreprise de la région PACA, enregistré par la Direccte PACA en 2012 et dont l'action de formation vise l'acquisition d'une certification professionnelle. Les effectifs sont localisés au lieu de l'établissement employeur.

Source : Dares, Direccte – Contrats de professionnalisation enregistrés au cours de l'année civile 2012 – Traitement ORM.

TABLEAU IV.21 : LES SIGNATAIRES D'UN CONTRAT DE PROFESSIONNALISATION PRÉPARANT UNE CERTIFICATION PROFESSIONNELLE SELON LE NIVEAU DE FORMATION

	Gap				Provence - Alpes - Côte d'Azur			
	Effectifs	Répartition	Évolution sur un an	Part des femmes	Effectifs	Répartition	Évolution sur un an	Part des femmes
Niveau V	16	13 %	- 24 %	64 %	1 149	16 %	- 18 %	48 %
Niveau IV	22	17 %	- 37 %	75 %	1 262	17 %	- 33 %	65 %
Niveau III	82	65 %	+ 26 %	64 %	3 981	54 %	- 12 %	58 %
Niveaux II et I	6	5 %	+ 50 %	60 %	954	13 %	- 15 %	52 %
Total	126	100 %	+ 1 %	65 %	7 346	100 %	- 18 %	57 %

Note : pour 379 contrats de professionnalisation, la variable « sexe » n'est pas renseignée.

Champ : personnes ayant signé un contrat de professionnalisation avec une entreprise de la région PACA, enregistré par la Direccte PACA en 2012 et dont l'action de formation vise l'acquisition d'une certification professionnelle. Les effectifs sont localisés au lieu de l'établissement employeur.

Source : Dares, Direccte – Contrats de professionnalisation enregistrés au cours des années civiles 2011 et 2012 – Traitement ORM.

TABLEAU IV.22 : LES SIGNATAIRES D'UN CONTRAT DE PROFESSIONNALISATION PRÉPARANT UNE CERTIFICATION PROFESSIONNELLE SELON LA FILIÈRE DE FORMATION (NOMENCLATURE RÉGIONALE)

	Gap			Provence - Alpes - Côte d'Azur		
	Effectifs	Répartition	Part des femmes	Effectifs	Répartition	Part des femmes
1NA01 - Sciences humaines appliquées	0	0 %	0 %	s	s	75 %
2NA02 - Agriculture, pêche, forêt et espaces verts	0	0 %	0 %	39	1 %	23 %
2NA03 - Agroalimentaire, alimentation, cuisine	s	s	33 %	225	3 %	37 %
2NA04 - Bâtiment, travaux publics	14	11 %	67 %	313	4 %	28 %
2NA05 - Moteurs et mécanique auto	s	s	0 %	31	0 %	0 %
2NA06 - Fonctions transversales de la production	0	0 %	0 %	350	5 %	5 %
2NA07 - Formations industrielles	0	0 %	0 %	194	3 %	11 %
2NA08 - Chimie, plasturgie	0	0 %	0 %	14	0 %	29 %
2NA09 - Mode, matériaux souples et céramique	s	s	100 %	s	s	93 %
3NA10 - Transports, logistique	s	s	0 %	378	5 %	30 %
3NA11 - Commerce, vente	60	48 %	63 %	2 207	30 %	51 %
3NA12 - Fonctions transverses des entreprises et des administrations	18	14 %	82 %	1 512	21 %	76 %
3NA13 - Travail social	8	6 %	100 %	357	5 %	84 %
3NA14 - Santé	0	0 %	0 %	201	3 %	59 %
3NA15 - Accueil, hôtellerie, tourisme	s	s	67 %	318	4 %	47 %
3NA16 - Coiffure, esthétique	s	s	100 %	483	7 %	92 %
3NA17 - Communication, information et culture	0	0 %	0 %	69	1 %	65 %
3NA18 - Finances, banque, assurances et immobilier	10	8 %	40 %	534	7 %	60 %
3NA19 - Services aux personnes, aux collectivités et activités de loisirs	s	s	0 %	103	1 %	34 %
Total	126	100 %	65 %	7 346	100 %	57 %

Note : pour 379 contrats de professionnalisation, la variable « sexe » n'est pas renseignée.

Champ : personnes ayant signé un contrat de professionnalisation avec une entreprise de la région PACA, enregistré par la Direccte PACA en 2012 et dont l'action de formation vise l'acquisition d'une certification professionnelle. Les effectifs sont localisés au lieu de l'établissement employeur.

Source : Dares, Direccte – Contrats de professionnalisation enregistrés au cours de l'année civile 2012 – Traitement ORM.

Chapitre 5 : Structuration de l'offre de formation par établissement

TABLEAU IV.23 : NOMBRE D'ÉTABLISSEMENTS SELON LE TYPE D'ÉTABLISSEMENT

	Gap	Provence - Alpes - Côte d'Azur
Lycée agricole public	1	12
Lycée agricole privé	1	16
Lycée public	8	171
Lycée privé	2	133
CFA et antennes de CFA	5	224
IUT	1	16
Université et antenne UFR	2	65
École de commerce	0	16
École d'ingénieur	0	10
Établissements de formation du secteur sanitaire et social	2	82
Autres écoles de l'enseignement supérieur	0	41
Sites de formation continue	12	390

Sites de formation continue : établissements dispensant des formations dans le cadre du SPRFPA du Conseil régional PACA ou dans le cadre des formations financées par l'État et l'Agefiph au titre du marché « Publics spécifiques » et dispensées par l'AFPA PACA, et pour lesquels des effectifs ont été recensés en 2012.

Note : il n'est pas possible de faire la somme des établissements car un même établissement peut être pris en compte dans différents types d'établissements. Par exemple, un site de formation du secteur sanitaire et social proposant des formations en voie scolaire et en apprentissage sera comptabilisé dans les « établissements de formation du secteur sanitaire et social » et dans les « CFA et antennes de CFA » alors qu'il s'agit d'un seul et même site de formation sur le territoire.

Champ : établissements, antennes, unités d'inscriptions, écoles, organismes de formation implantés dans la zone, et pour lesquels des effectifs ont été recensés en 2012-2013.

Source : EN-DEPP (BCP, enseignements secondaires et supérieurs), Draaf, Conseil régional, Drees, AFPA – Traitement ORM.

ANNEXE MÉTHODOLOGIQUE

Précisions sur quelques sources

Les données sur la population et l'emploi

La majorité des données sur la population et l'emploi sont issues du recensement de la population (RP 2011), réalisé par l'Insee. Dans le recensement, les personnes actives ayant un emploi peuvent être comptées à leur lieu de résidence ou à leur lieu de travail. Dans ce document, le choix a été fait d'exploiter les données au lieu de résidence dans la partie relative à la population (partie I) et les données au lieu de travail dans les parties sur l'emploi (parties II et III).

Pour rappel, le RP a fait l'objet d'une rénovation en 2004, avec notamment un nouveau mode de collecte (annuel) et des changements de concepts. L'Insee précise bien que les comparaisons sur les résultats du recensement rénové ne sont rigoureusement possibles que sur des périodes de cinq années au moins. C'est pourquoi nous avons pu faire, dans ce document, des comparaisons entre le RP 2011 et le RP 2006.

Le concept d'emploi a également changé par rapport aux anciens recensements. Le RP rénové prend dorénavant en compte les situations mixtes ou intermédiaires comme celles des étudiants ou des retraités exerçant une activité professionnelle réduite. Ainsi, la population active occupée (ou population active ayant un emploi) comprend les personnes qui déclarent être dans l'une des situations suivantes :

- exercer une profession (salariée ou non), même à temps partiel ;
- aider une personne dans son travail (même sans rémunération) ;
- être apprenti, stagiaire rémunéré ;
- être chômeur tout en exerçant une activité réduite ;
- être étudiant ou retraité mais occupant un emploi.

Pour plus de précisions sur le recensement de la population (méthode de collecte, conseils d'utilisation, concepts...), nous vous invitons à aller sur site de l'Insee (www.insee.fr).

Les données sur les établissements

La source choisie pour analyser la structure des établissements (taille, secteur d'activité) est celle issue du système informatisé du répertoire national des entreprises et de leurs établissements (REE-Sirene). Géré par l'Insee, Sirene enregistre l'état civil de toutes les entreprises et leurs établissements, quels que soient leur forme juridique et leur secteur d'activité. Les entreprises étrangères qui ont une représentation ou une activité en France y sont également répertoriées.

Les données présentées dans la partie II sur l'activité économique concernent les établissements en activité au 1^{er} janvier 2013. Le champ utilisé ici exclut uniquement les unités sans réalité économique ou appartenant à des populations pour lesquelles la qualité du dénombrement était insuffisante.

Les données sur la demande d'emploi

Hormis un graphique relatif à l'évolution du taux de chômage localisé entre 2005 et 2013, les données traitées dans la partie III sur la demande d'emploi sont celles issues des fichiers de Pôle emploi. Plus précisément, il s'agit des demandeurs d'emploi inscrits à Pôle emploi en catégorie ABC. Cette catégorie regroupe les demandeurs d'emploi tenus de faire des actes positifs de recherche d'emploi, sans emploi ou exerçant une activité réduite. Les données sont brutes, c'est-à-dire non corrigées des variations saisonnières, et en stock (au 31 décembre 2013).

Les données sur la formation

Les données sur la scolarisation de la population s'appuient sur le RP 2011 (source : Insee).

Concernant la formation initiale, les effectifs retenus sont ceux qui préparent un diplôme de l'enseignement secondaire ou supérieur, dans les voies scolaires publiques ou privées sous contrat relevant de l'Éducation nationale et du ministère de l'Agriculture en 2012-2013 ou en apprentissage au 31 décembre 2012 (sources : EN-DEPP, Draaf, Conseil régional). Sont également intégrés les inscrits dans les écoles du secteur sanitaire et social (source : Drees). Les données sont exploitées au lieu de l'établissement de formation.

Concernant la formation professionnelle continue des demandeurs d'emploi (hors apprentissage), les effectifs retenus sont ceux ayant entamé une formation en 2012 dans le cadre du service public régional de formation permanente et d'apprentissage (SPRFPA) du Conseil régional PACA ou dans le cadre des formations financées par l'État et l'Agefiph au titre du marché « Publics spécifiques » et dispensées par l'AFPA PACA (sources : Conseil régional, AFPA). Les données sont exploitées au lieu de l'établissement de formation.

Pour les contrats de professionnalisation, les effectifs retenus concernent les personnes ayant signé un contrat de professionnalisation avec une entreprise de la région PACA et enregistré par la Direccte PACA en 2012 (sources : Dares, Direccte). Les données sont exploitées au lieu de l'établissement employeur.

Nomenclatures utilisées

Zone géographique

Le découpage géographique retenu dans ce document est celui de la zone d'emploi (version 2010). Une zone d'emploi est un espace géographique à l'intérieur duquel la plupart des actifs résident et travaillent, et dans lequel les établissements peuvent trouver l'essentiel de la main-d'œuvre nécessaire pour occuper les emplois offerts. Effectué conjointement par l'Insee et les services statistiques du ministère en charge du travail, le découpage en zones d'emploi constitue une partition du territoire adaptée aux études locales sur le marché du travail.

Afin d'identifier des spécificités locales, chaque indicateur de la zone d'emploi est mis au regard de la région PACA.

À noter que pour la zone d'emploi d'Avignon, qui s'étend au-delà de la région, seules les données des communes de la région PACA sont prises en compte dans ce document.

Secteurs d'activité

La nomenclature choisie pour présenter les données sur les établissements et l'emploi selon le secteur d'activité est la nomenclature agrégée (NA, 2008), qui s'est substituée à la nomenclature économique de synthèse (NES). Les deux niveaux standard (sections et divisions en, respectivement, 21 et 88 postes), communs à la nomenclature d'activités française (NAF révision 2, 2008), ont été utilisés dans ce document.

Domaines professionnels / métiers

La nomenclature de métiers, utilisée dans les parties sur l'emploi et la demande d'emploi, est celle des familles professionnelles (FAP, version 2009). Élaborée par le ministère en charge du travail, sa construction résulte d'un rapprochement entre la nomenclature des professions et catégories socioprofessionnelles (PCS) et le répertoire opérationnel des métiers et des emplois (ROME) utilisé par Pôle emploi. Dans ce document la FAP est déclinée en 22 domaines professionnels mais également en 87 familles professionnelles dans deux tableaux.

Filières de formation

La nomenclature utilisée dans la partie sur la formation est la nomenclature régionale des filières de formation. Elle a été construite en 2013 dans le cadre du suivi du contrat de plan régional de développement des formations professionnelles (CPRDFP) de la région PACA. Elle est constituée de 19 filières de formation professionnelle et adaptée au contexte régional. Pour plus d'informations, se référer au « Mémo » n° 60, *Construction d'une nomenclature régionale de filières de formation : méthode et enjeux*, ORM, avril 2014.

Niveaux de formation

Les effectifs en formation (partie IV) sont répartis selon le niveau de la formation préparée, défini de la manière suivante :

Niveau V : diplôme de second cycle court professionnel, type CAP ou BEP.

Niveau IV : diplôme type baccalauréat ou brevet professionnel.

Niveau III : diplôme bac + 2, type BTS ou DUT et classes préparatoires aux grandes écoles.

Niveau II : diplôme bac + 3 ou 4, type licence et master 1.

Niveau I : diplôme bac + 5 et plus, type master 2, formations d'ingénieurs, doctorat.

À noter que les diplômes d'État du secteur sanitaire et social vont du niveau V à I.

QUELQUES SIGLES

AAH : Allocation pour adultes handicapés

AFPA : Association nationale pour la formation professionnelle des adultes

Agefiph : Association de gestion du fonds pour l'insertion professionnelle des personnes handicapées

BCP : Base centrale de pilotage (du ministère de l'Éducation nationale)

BEP : Brevet d'études professionnelles

BEPC : Brevet d'études du premier cycle

BP : Brevet professionnel

BTS(A) : Brevet de technicien supérieur (agricole)

CAF : Caisse d'allocations familiales

CAP : Certificat d'aptitude professionnelle

CEP : Certificat d'études primaires

CFA : Centre de formation d'apprentis

CPRDFFP : Contrat de plan régional de développement des formations professionnelles

CQP : Certificat de qualification professionnelle

Dares : Direction de l'animation de la recherche, des études et des statistiques

DEE : Demande d'emploi enregistrée

DEFM : Demandeur d'emploi en fin de mois

DES : Demande d'emploi sortie

DGFIP : Direction générale des Finances publiques

Direccte : Direction régionale des entreprises, de la concurrence, de la consommation, du travail et de l'emploi

Draaf : Direction régionale de l'alimentation, de l'agriculture et de la forêt

Drees : Direction de la recherche, des études, de l'évaluation et des statistiques

DROS : Dispositif régional d'observation sociale

DUT : Diplôme universitaire de technologie

EN-DEPP : Éducation Nationale - Direction de l'évaluation, de la prospective et de la performance

FAP : Famille professionnelle

Insee : Institut national de la statistique et des études économiques

IUT : Institut universitaire de technologie

NA : Nomenclature agrégée

NAF : Nomenclature d'activités française

NES : Nomenclature économique de synthèse

NSF : Nomenclature des spécialités de formation

PCS : Professions et catégories socioprofessionnelles

RCS : Registre du commerce et des sociétés

REE : Répertoire des entreprises et des établissements

RNCP : Répertoire national des certifications professionnelles

ROME : Répertoire opérationnel des métiers et des emplois

RP : Recensement de la population

RSA : Revenu de solidarité active

Sirene : Système informatisé du répertoire national des entreprises et de leurs établissements

STS : Science, technologie, santé

SPRFPA : Service public régional de formation permanente et d'apprentissage

UFR : Unité de formation et de recherche

Dernières publications de l'ORM

Les discriminations en question – Semestriel n° 6
Collection *Les périodiques de l'ORM*
Juin 2015

Quand l'école est finie en PACA...
> Premiers pas dans la vie active de la
Génération 2010 – Enquête 2013
Collection *Études*, n° 26
Juin 2015

Quand l'école est finie en PACA...
> Synthèse des premiers pas dans la vie active de la
Génération 2010
Collection *En Ligne* – Note Parcours, n° 6
Juin 2015

La prospective régionale en PACA
> Synthèse de l'étude « pilote » sur l'industrie
agroalimentaire
Collection *En Ligne* – Note Secteurs, n° 2
Juin 2015

La prospective régionale en PACA
> Étude « pilote » sur l'industrie agroalimentaire
Collection *Études*, n° 25
Juin 2015

Quels sont les métiers exercés en PACA ?
Collection *En Ligne* – Questions métiers, n° 7
Avril 2015

Enquête sur le devenir des stagiaires de la formation
professionnelle qualifiante
> Résultats de la deuxième interrogation un an après
la formation
Collection *Études*, n° 24
Mars 2015

Enquête sur le devenir des stagiaires de la formation
professionnelle qualifiante
> Synthèse des résultats de la 2^e interrogation un an
après la formation
Collection *En Ligne* – Note Parcours, n° 5
Mars 2015

Discriminations liées à l'origine ou au handicap : des
vécus différents, des pistes d'action complémentaires
Collection *Mémo*, n° 62
Février 2015



PROVENCE - ALPES - CÔTE D'AZUR

Observatoire Régional des Métiers