

# DROS'OMÈTRE n°47

## 2<sup>e</sup> trimestre 2022

### Le flash trimestriel des données RSA et prime d'activité de la région Provence - Alpes - Côte d'Azur

#### Foyers allocataires du RSA et de la prime d'activité

Source : Dros – Données CAF allstat FR2 et MSA.

		T2 2021	T1 2022	T2 2022	Évolution annuelle (T2 2021-T2 2022)	Évolution trimestrielle (T1 2022-T2 2022)
Région Provence-Alpes-Côte d'Azur	RSA socle	159 177	152 280	<b>148 574</b>	- 6,7 %	- 2,4 %
	Dont RSA majoré*	17 721	17 449	<b>17 376</b>	- 1,9 %	- 0,4 %
	Dont RSA jeune	38	27	<b>34</b>	- 10,5 %	+ 25,9 %
	Dont cumul RSA + PA	30 870	33 559	<b>32 978</b>	+ 6,8 %	- 1,7 %

\* Majoration isolement : les personnes en situation d'isolement avec enfant(s) à charge ou à naître ont une majoration du montant de leur RSA.

		T2 2021	T1 2022	T2 2022	Évolution annuelle (T2 2021-T2 2022)	Évolution trimestrielle (T1 2022-T2 2022)
Région Provence-Alpes-Côte d'Azur	Prime d'activité (PA)	363 008	370 303	<b>371 289</b>	+ 2,3 %	+ 0,3 %
	Dont jeunes	54 553	55 873	<b>54 914</b>	+ 0,7 %	- 1,7 %
	Dont PA majorée	16 199	16 681	<b>16 803</b>	+ 3,7 %	+ 0,7 %

		T2 2021	T3 2021	T4 2021	T1 2022	T2 2022
Région Provence-Alpes-Côte d'Azur	Basculements RSA > PA	50 070	50 956	50 202*	48 453	<b>47 342</b>
	Sorties du RSA - ensemble des allocataires	51 724	54 303	58 190	57 261	<b>54 511</b>
		31,2 %	32,3 %	34,1 %	34,9 %	<b>34,8 %</b>
	Sorties du RSA - allocataires nouvellement entrés dans le dispositif	11 173	10 684	11 831	8 437	<b>7 245</b>
	56,1 %	54,1 %	57,4 %	59,4 %	<b>58,7 %</b>	

\* Chiffre corrigé par rapport au Dros'omètre n° 45.

#### Note de lecture :

Parmi les foyers allocataires qui étaient bénéficiaires du revenu de solidarité active (RSA) au 2<sup>e</sup> trimestre 2021, 54 511 ne le sont plus au 2<sup>e</sup> trimestre 2022. Le taux de sortie de l'ensemble des foyers allocataires du RSA est de 34,8 % en juin 2022 (uniquement données CAF).

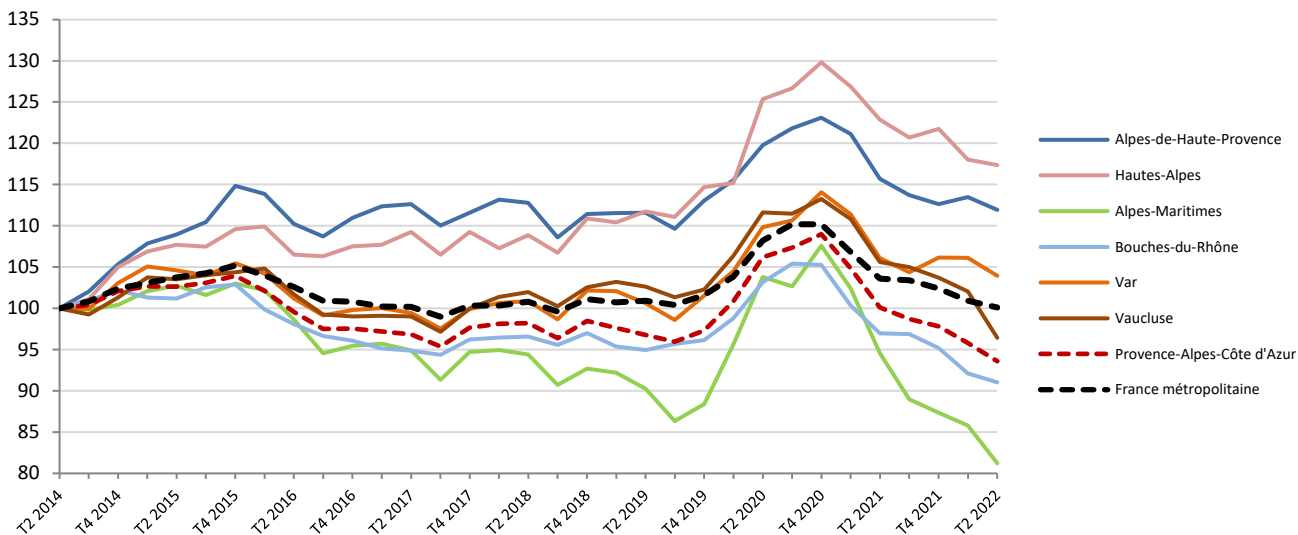
Parmi les foyers allocataires qui étaient bénéficiaires du RSA au 2<sup>e</sup> trimestre 2021 et qui ne l'étaient pas les deux trimestres précédents, 7 245 ne le sont plus au 2<sup>e</sup> trimestre 2022. Le taux de sortie des foyers allocataires nouvellement entrés au RSA est de 58,7 % en juin 2022.



Dispositif régional d'observation sociale  
Provence - Alpes - Côte d'Azur

### Évolution du nombre de foyers allocataires du RSA (Base 100 : T2 2014)

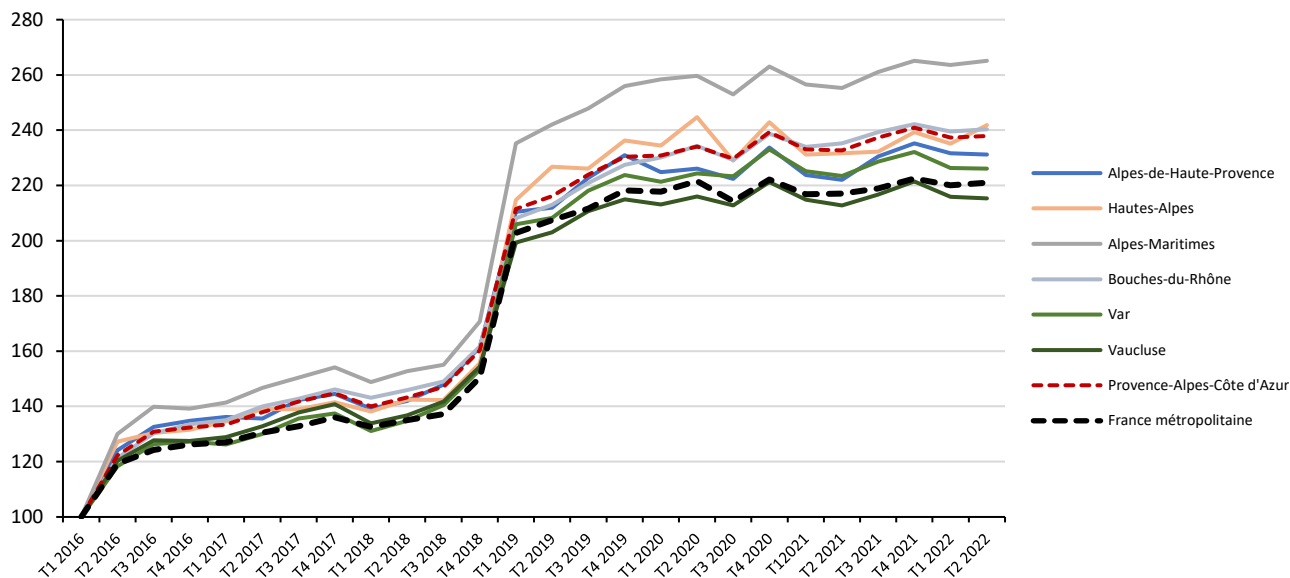
Source : Dros – Données CAF allstat FR2 et MSA.



**Note :** Au 1<sup>er</sup> janvier 2016, la composante « activité » du RSA et la prime pour l'emploi (PPE) ont fusionné pour devenir la prime d'activité (PA). La suppression de la partie « activité » du RSA ne modifie pas la partie « socle ». Ainsi, les chiffres du RSA portent désormais sur la seule composante historiquement appelée « RSA socle ». Le nombre de bénéficiaires du RSA socle avant le 1<sup>er</sup> janvier 2016 a été recalculé par cumul des deux anciennes composantes « socle seul » et « socle et activité ».








### Évolution du nombre de foyers allocataires de la prime d'activité (Base 100 : T1 2016)

Source : Dros – Données CAF allstat FR2 et MSA.



## Nombre de foyers allocataires du RSA et évolutions trimestrielles et annuelle

Source : Dros – Données CAF allstat FR2 et MSA.

	T2 2021	T3 2021	T4 2021	T1 2022	T2 2022	Évolution annuelle
 Alpes-de-Haute-Provence	4 384	4 309	4 268	4 300	4 241	- 3,3 %
Évolution trimestrielle	- 1,7 %	- 1,0 %	+ 0,7 %	- 1,4 %		
 Hautes-Alpes	3 145	3 090	3 117	3 021	3 004	- 4,5 %
Évolution trimestrielle	- 1,7 %	+ 0,9 %	- 3,1 %	- 0,6 %		
 Alpes-Maritimes	24 004	22 587	22 174	21 784	20 623	- 14,1 %
Évolution trimestrielle	- 5,9 %	- 1,8 %	- 1,8 %	- 5,3 %		
 Bouches-du-Rhône	77 289	77 217	75 872	73 414	72 549	- 6,1 %
Évolution trimestrielle	- 0,1 %	- 1,7 %	- 3,2 %	- 1,2 %		
 Var	32 635	32 113	32 653	32 640	31 979	- 2,0 %
Évolution trimestrielle	- 1,6 %	+ 1,7 %	- 0,0 %	- 2,0 %		
 Vaucluse	17 720	17 621	17 401	17 121	16 178	- 8,7 %
Évolution trimestrielle	- 0,6 %	- 1,2 %	- 1,6 %	- 5,5 %		
 Région	159 177	156 937	155 485	152 280	148 574	- 6,7 %
Évolution trimestrielle	- 1,4 %	- 0,9 %	- 2,1 %	- 2,4 %		

Fin juin 2022, un peu plus de 148 500 foyers sont allocataires du RSA en région, soit près de 299 000 personnes couvertes par le dispositif.

La baisse du nombre de bénéficiaires enregistrée depuis 2021 se poursuit au 2<sup>e</sup> trimestre 2022. Par rapport au trimestre précédent, le nombre de foyers a reculé de - 2,4 % en région (3 706 foyers en moins). Cette baisse s'observe dans l'ensemble des départements du territoire ; elle est plus marquée dans les Alpes-Maritimes (- 5,3 %) et le Vaucluse (- 5,5 %).

Après une hausse maintenue depuis début 2021, le taux de sortie d'allocataires du RSA enregistre un léger recul (- 0,1 point en un trimestre). Parmi les foyers qui étaient bénéficiaires du RSA au 2<sup>e</sup> trimestre 2021, 54 511 ne le sont plus un an plus tard (- 2 750). Le taux de sortie s'élève ainsi à 34,8 % au 2<sup>e</sup> trimestre 2022. Le taux de sortie pour les nouveaux entrant dans le dispositif a également diminué par rapport au trimestre précédent (- 0,7 point) et s'élève à 58,7 %.






En un an, entre juin 2021 et juin 2022, le nombre de foyers allocataires a diminué de - 6,7 % en région. Ce repli se constate sur tous les départements, et particulièrement dans les Alpes-Maritimes (- 14,1 %). Dans les autres départements, l'évolution annuelle oscille entre - 2 % pour le Var et - 8,7 % pour le Vaucluse.

Au niveau de la région, le volume d'allocataires est bien au-dessous de ses niveaux de juin 2021 et 2020, périodes associées aux déconfinements de la population pendant l'été (- 12 % par rapport au 2<sup>e</sup> trimestre 2020).

Au niveau départemental, les Alpes-Maritimes et le Vaucluse enregistrent les baisses les plus importantes par rapport au 2<sup>e</sup> trimestre 2020 (respectivement - 21,7 % et - 13,6 %). Pour le reste des départements, cette diminution oscille entre - 5,4 % pour le Var et - 11,8 % pour les Bouches-du-Rhône.

## Nombre de foyers allocataires de la prime d'activité et évolutions trimestrielles et annuelle

Source : Dros – Données CAF allstat FR2 et MSA.

	T2 2021	T3 2021	T4 2021	T1 2022	T2 2022	Évolution annuelle
 Alpes-de-Haute-Provence	11 516	11 955	12 203	12 020	11 994	+4,2%
Évolution trimestrielle	+3,8%	+2,1%	-1,5%	-0,2%		
 Hautes-Alpes	10 111	10 140	10 446	10 267	10 558	+4,4%
Évolution trimestrielle	+0,3%	+3,0%	-1,7%	+2,8%		
 Alpes-Maritimes	70 002	71 577	72 682	72 273	72 703	+3,9%
Évolution trimestrielle	+2,2%	+1,5%	-0,6%	+0,6%		
 Bouches-du-Rhône	150 953	153 546	155 395	153 688	154 167	+2,1%
Évolution trimestrielle	+1,7%	+1,2%	-1,1%	+0,3%		
 Var	75 591	77 361	78 529	76 556	76 480	+1,2%
Évolution trimestrielle	+2,3%	+1,5%	-2,5%	-0,1%		
 Vaucluse	44 835	45 671	46 664	45 499	45 387	+1,2%
Évolution trimestrielle	+1,9%	+2,2%	-2,5%	-0,2%		
 Région	363 008	370 250	375 919	370 303	371 289	+2,3%
Évolution trimestrielle	+2,0%	+1,5%	-1,5%	+0,3%		

En juin 2022, 371 300 foyers sont allocataires de la PA en région. En tenant compte des conjoints, enfants et autres personnes à charge, ce sont au total un peu plus de 708 600 personnes qui vivent dans un foyer bénéficiaire de la prime d'activité.

La part des personnes isolées avec enfant(s) à charge bénéficiaires de la PA majorée est stable à 4,5 % des allocataires de la PA. La part des allocataires de moins de 25 ans a légèrement diminué par rapport au trimestre précédent, se situant à 14,8 % au 2<sup>e</sup> trimestre 2022.

Après un premier trimestre à la baisse, le nombre d'allocataires de la PA remonte au 2<sup>e</sup> trimestre : + 0,3 % par rapport au trimestre précédent (+ 986 foyers allocataires). Cette hausse est particulièrement marquée dans les Hautes-Alpes (+ 2,8 %). Tandis que le nombre d'allocataires de la PA diminue légèrement dans les Alpes-de-Haute-Provence (- 0,2 %), le Vaucluse (- 0,2 %) et le Var (- 0,1 %).

En variation annuelle, entre juin 2021 et juin 2022, le nombre d'allocataires du PA a augmenté de + 2,3 %, ce qui représente une augmentation d'un peu plus de 8 200 foyers dans la région.

Cette augmentation annuelle est enregistrée dans l'ensemble des départements et est plus marquée dans les Hautes-Alpes. C'est dans les départements du Var et du Vaucluse que cette hausse est moins conséquente (+ 1,2 % pour les deux départements).

Par rapport à la **situation de crise et à la période du premier déconfinement en juin 2020**, le nombre d'allocataires de la PA est plus élevé en région (+ 1,6 %) et dans la plupart des départements. Seuls les départements des Hautes-Alpes et du Vaucluse enregistrent une diminution du nombre d'allocataires (respectivement - 1,2 % et - 0,3 %). Ces sont les Bouches-du-Rhône qui enregistrent la hausse la plus importante par rapport à juin 2020 (+ 2,6 %).

Globalement, ces tendances confirment la reprise de l'emploi coïncidant avec les sorties du RSA depuis 2021.