

DROS'OMÈTRE n°48

3^e trimestre 2022

Le flash trimestriel des données RSA et prime d'activité de la région Provence - Alpes - Côte d'Azur

Foyers allocataires du RSA et de la prime d'activité

		T3 2021	T2 2022	T3 2022	Évolution annuelle (T3 2021-T3 2022)	Évolution trimestrielle (T2 2022-T3 2022)
Région Provence-Alpes-Côte d'Azur	RSA socle	156 937	148 574	146 143	- 6,9 %	- 1,6 %
	<i>Dont RSA majoré*</i>	17 792	17 376	17 356	- 2,5 %	- 0,1 %
	<i>Dont RSA jeune</i>	38	34	38	0,0 %	+ 11,8 %
	<i>Dont cumul RSA + PA</i>	33 443	32 978	34 918	+ 4,4 %	+ 5,9 %

* Majoration isolement : les personnes en situation d'isolement avec enfant(s) à charge ou à naître ont une majoration du montant de leur RSA.

		T3 2021	T2 2022	T3 2022	Évolution annuelle (T3 2021-T3 2022)	Évolution trimestrielle (T2 2022-T3 2022)
Région Provence-Alpes-Côte d'Azur	Prime d'activité (PA)	370 250	371 289	379 074	+ 2,4 %	+ 2,1 %
	<i>Dont jeunes</i>	54 290	54 914	54 614	+ 0,6 %	- 0,5 %
	<i>Dont PA majorée</i>	16 453	16 803	17 205	+ 4,6 %	+ 2,4 %

		T3 2021	T4 2021	T1 2022	T2 2022	T3 2022
Région Provence-Alpes-Côte d'Azur	Basculements RSA > PA	50 956	50 202*	48 453	47 342	47 652
	Sorties du RSA - ensemble des allocataires	54 303	58 190	57 261	54 511	53 421
		32,3%	34,1 %	34,9 %	34,8 %	34,6 %
	Sorties du RSA - allocataires nouvellement entrés dans le dispositif	10 684	11 831	8 437	7 245	10 066
	54,1%	57,4 %	59,4 %	58,7 %	55,8%	

* Chiffre corrigé par rapport au Dros'omètre n° 45.

Sources : CAF de la région Provence - Alpes - Côte d'Azur (allstat FR2, données trimestrielles) ; MSA (données trimestrielles).

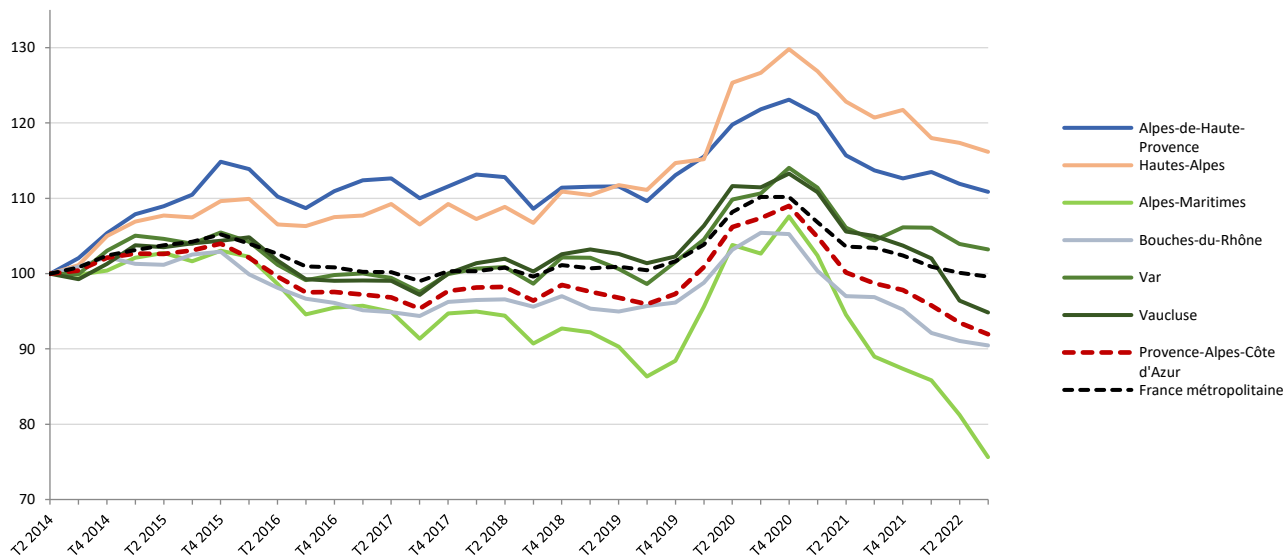
Note de lecture :

Parmi les foyers allocataires qui étaient bénéficiaires du revenu de solidarité active (RSA) au 3^e trimestre 2021, 53 421 ne le sont plus au 3^e trimestre 2022. Le taux de sortie de l'ensemble des foyers allocataires du RSA est de 34,6 % en septembre 2022 (uniquement données CAF). Parmi les foyers allocataires qui étaient bénéficiaires du RSA au 3^e trimestre 2021 et qui ne l'étaient pas les deux trimestres précédents, 10 066 ne le sont plus au 3^e trimestre 2022. Le taux de sortie des foyers allocataires nouvellement entrés au RSA est de 55,8 % en septembre 2022.



Dispositif régional d'observation sociale
Provence - Alpes - Côte d'Azur

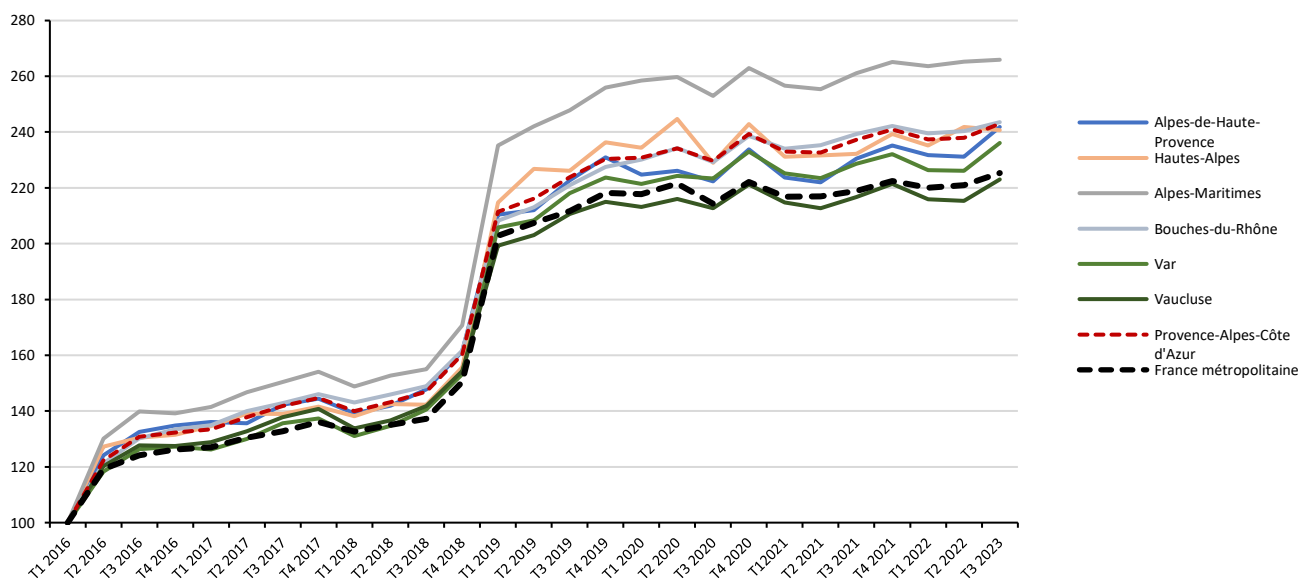
Évolution du nombre de foyers allocataires du RSA (Base 100 : T2 2014)



Sources : CAF de la région Provence - Alpes - Côte d'Azur (allstat FR2, données trimestrielles) ; MSA (données trimestrielles).








Note : Au 1^{er} janvier 2016, la composante « activité » du RSA et la prime pour l'emploi (PPE) ont fusionné pour devenir la Prime d'activité (PA). La suppression de la partie « activité » du RSA ne modifie pas la partie « socle ». Ainsi, les chiffres du RSA portent désormais sur la seule composante historiquement appelée « RSA socle ». Le nombre de bénéficiaires du RSA socle avant le 1^{er} janvier 2016 a été recalculé par cumul des deux anciennes composantes « socle seul » et « socle et activité ».

Évolution du nombre de foyers allocataires de la prime d'activité (Base 100 : T1 2016)



Sources : CAF de la région Provence - Alpes - Côte d'Azur (allstat FR2, données trimestrielles) ; MSA (données trimestrielles).

Nombre de foyers allocataires du RSA et évolutions trimestrielles et annuelle

	T3 2021	T4 2021	T1 2022	T2 2022	T3 2022	Évolution annuelle
 Alpes-de-Haute-Provence	4 309	4 268	4 300	4 241	4 201	- 2,5 %
Évolution trimestrielle	- 1,0 %	+ 0,7 %	- 1,4 %	- 0,9 %		
 Hautes-Alpes	3 090	3 117	3 021	3 004	2 974	- 3,8 %
Évolution trimestrielle	+ 0,9 %	- 3,1 %	- 0,6 %	- 1,0 %		
 Alpes-Maritimes	22 587	22 174	21 784	20 623	19 204	- 15,0 %
Évolution trimestrielle	- 1,8 %	- 1,8 %	- 5,3 %	- 6,9 %		
 Bouches-du-Rhône	77 217	75 872	73 414	72 549	72 104	- 6,6 %
Évolution trimestrielle	- 1,7 %	- 3,2 %	- 1,2 %	- 0,6 %		
 Var	32 113	32 653	32 640	31 979	31 749	- 1,1 %
Évolution trimestrielle	+ 1,7 %	- 0,0 %	- 2,0 %	- 0,7 %		
 Vaucluse	17 621	17 401	17 121	16 178	15 911	- 9,7 %
Évolution trimestrielle	- 1,2 %	- 1,6 %	- 5,5 %	- 1,7 %		
 Région	156 937	155 485	152 280	148 574	146 143	- 6,9 %
Évolution trimestrielle	- 0,9 %	- 2,1 %	- 2,4 %	- 1,6 %		

Sources : CAF de la région Provence - Alpes - Côte d'Azur (allstat FR2, données trimestrielles) ; MSA (données trimestrielles).

Fin septembre 2022, près de 146 150 foyers sont allocataires du RSA en région, soit près 295 800 personnes couvertes par le dispositif.








Le nombre d'allocataires du RSA continue de diminuer au niveau régional. Par rapport au trimestre précédent, le nombre de foyers a reculé de - 1,6 % en région (2 431 foyers en moins). Cette baisse s'observe dans l'ensemble des départements ; elle est plus marquée dans les Alpes-Maritimes (- 6,9 %), suivies du Vaucluse (- 1,7 %).

Après une hausse interrompue au deuxième trimestre 2022, le taux de sortie d'allocataires du RSA continue de légèrement reculer au troisième trimestre (- 0,2 point en un trimestre) et s'élève à 34,6 %. Parmi les foyers allocataires qui étaient bénéficiaires du RSA au 3^e trimestre 2021, 53 421 ne le sont plus un an plus tard. Le taux de sortie pour les nouveaux entrant dans le dispositif a également diminué par rapport au trimestre précédent (- 2,9 points).

Entre septembre 2021 et septembre 2022, le nombre de foyers allocataires a diminué de - 6,9 %. Ce repli se constate sur tous les départements ; il est particulièrement marqué dans les Alpes-Maritimes. Amorcée depuis début 2021, cette baisse accrue dans le département maralpin est le résultat du renforcement après la crise sanitaire du Plan emploi-insertion 06, dispositif orienté à donner un soutien aux bénéficiaires dès leur entrée dans le RSA.

Au niveau de la région, le volume d'allocataires est bien en-dessous de ses niveaux de septembre 2020 (- 12,2 %). Au niveau départemental, les Hautes-Alpes et le Var enregistrent les baisses les plus importantes (- 26,3 % et - 14,9 %). Pour le reste des départements, cette diminution oscille entre - 6,7% pour les Bouches-du-Rhône et - 14,4 % pour le Vaucluse.

Nombre de foyers allocataires de la prime d'activité et évolutions trimestrielles et annuelle

	T3 2021	T4 2021	T1 2022	T2 2022	T3 2022	Évolution annuelle
 Alpes-de-Haute-Provence	11 955	12 203	12 020	11 994	12 548	+ 5,0 %
Évolution trimestrielle	+ 2,1 %	- 1,5 %	- 0,2 %	+ 4,6 %		
 Hautes-Alpes	10 140	10 446	10 267	10 558	10 506	+ 3,6 %
Évolution trimestrielle	+ 3,0 %	- 1,7 %	+ 2,8 %	- 0,5 %		
 Alpes-Maritimes	71 577	72 682	72 273	72 703	72 908	+ 1,9 %
Évolution trimestrielle	+ 1,5 %	- 0,6 %	+ 0,6 %	+ 0,3 %		
 Bouches-du-Rhône	153 546	155 395	153 688	154 167	156 245	+ 1,8 %
Évolution trimestrielle	+ 1,2 %	- 1,1 %	+ 0,3 %	+ 1,3 %		
 Var	77 361	78 529	76 556	76 480	79 873	+ 3,2 %
Évolution trimestrielle	+ 1,5 %	- 2,5 %	- 0,1 %	+ 4,4 %		
 Vaucluse	45 671	46 664	45 499	45 387	46 994	+ 2,9 %
Évolution trimestrielle	+ 2,2 %	- 2,5 %	- 0,2 %	+ 3,5 %		
 Région	370 250	375 919	370 303	371 289	379 074	+ 2,4 %
Évolution trimestrielle	+ 1,5 %	- 1,5 %	+ 0,3 %	+ 2,1 %		

Sources : CAF de la région Provence - Alpes - Côte d'Azur (allstat FR2, données trimestrielles) ; MSA (données trimestrielles).

En septembre 2022, 379 000 foyers sont allocataires de la PA en région. En tenant compte des conjoints, enfants et autres personnes à charge, ce sont au total 721 900 personnes qui vivent dans un foyer bénéficiaire de cette prime.

La part des personnes isolées avec enfant(s) à charge bénéficiaires de la PA majorée est encore stable au troisième trimestre (4,5 % des allocataires de la PA). La part des allocataires de moins de 25 ans a diminué par rapport au trimestre précédent (- 0,4 point) et se situe à 14,4 %.

Comme pour le trimestre précédent, le nombre d'allocataires de la PA augmente au troisième trimestre : + 2,1 %, soit 7 785 foyers supplémentaires en un trimestre. Cette hausse est particulièrement marquée dans les Alpes-de-Haute-Provence (+ 4,6 %) et le Var (+ 4,4 %). *A contrario*, le nombre d'allocataires de la PA baisse dans les Hautes-Alpes (- 0,5 %).

En variation annuelle, entre septembre 2021 et septembre 2022, le nombre d'allocataires de la PA a augmenté de + 2,4 %, ce qui représente une augmentation de 8 800 foyers dans la région. Cette augmentation annuelle est enregistrée dans l'ensemble des départements et est plus marquée dans les Alpes-de-Haute-Provence.

Par rapport à la situation de crise en septembre 2020, le nombre d'allocataires de la PA est plus élevée région (+ 5,8 %). Cette augmentation est enregistrée dans l'ensemble des départements et oscille entre + 5,0 % pour les Alpes-de-Haute-Provence et + 1,8 % pour les Bouches-du-Rhône.