

Les métiers en tension en 2021 dans les départements

État des lieux et facteurs de tension

VAUCLUSE

Septembre 2023

Fanny BREMOND, Pauline GAY-FRAGNEAUD, Lydie CHAINTREUIL
Chargées d'études

Préambule

- ✓ Le présent diagnostic mobilise le système d'information, dédié aux métiers en tension, développé et consolidé au national par la Dares (service études du ministère du Travail) et la DG Pôle emploi.
- ✓ Créé en 2019, ce système agrège des indicateurs chiffrés issus des statistiques du marché du travail et d'enquêtes qualitatives en besoins de main-d'œuvre. Il fait désormais référence pour l'analyse des tensions auprès des acteurs du champ emploi, formation, orientation professionnelle.
- ✓ Les dernières données disponibles portent sur l'année 2021, caractérisée par un retour progressif de la croissance économique au sortir de la crise liée à la Covid-19. Cette reprise se traduit notamment par une augmentation des offres d'emploi, qui avoisinent les niveaux observés en 2019 en région, et une intensification des embauches.

Sommaire

1. Quels métiers en tension dans le Vaucluse ?
2. Quels facteurs à l'origine des tensions dans le Vaucluse ?
3. Quels enjeux emploi-formation pour agir sur les métiers en tension dans le Vaucluse ?
4. Ressources pour aller plus loin sur les enjeux emploi-formation dans les départements
5. Annexes méthodologiques
 - Mesure des tensions
 - Nomenclature métier et champ d'observation
 - Facteurs à l'origine des tensions

1. Quels métiers en tension dans le Vaucluse ?

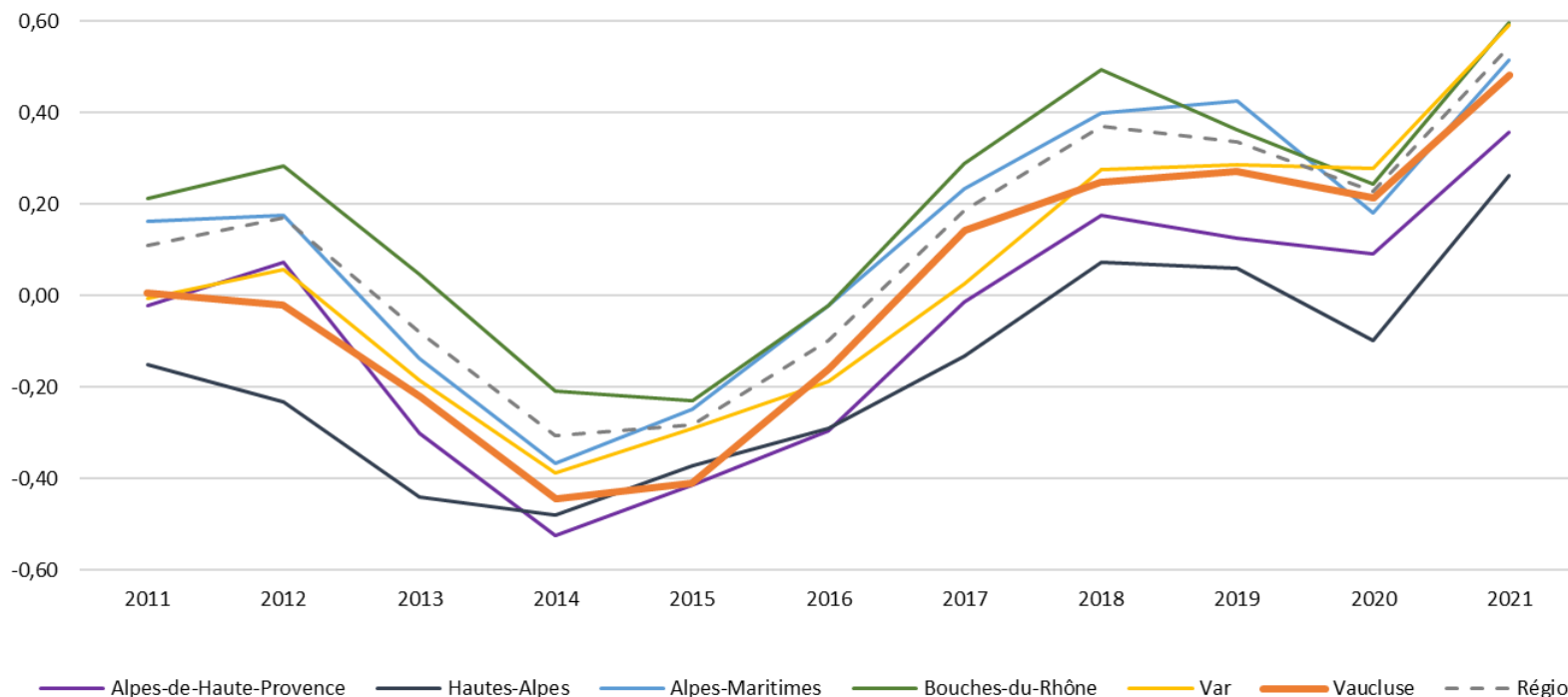
En synthèse

- ✓ **66 métiers en tension en 2021** dans le Vaucluse (sur 107 observables), dont **50 métiers en tension forte**
- ✓ Plusieurs **domaines professionnels** concernés : **BTP**, Transport-logistique, Hôtellerie-restauration, Services aux particuliers et collectivités, Santé-action sociale...
- ✓ Des **volumes importants d'emploi** mais également des **niches d'emploi stratégiques** pour les entreprises départementales
- ✓ **15 métiers en tension persistante** sur la période 2011-2021
- ✓ **Quelques spécificités départementales** en comparaison avec le niveau régional

Des tensions qui repartent à la hausse en 2021

- ✓ Un niveau de tension dans le Vaucluse légèrement inférieur à la tendance régionale

Évolution de l'indicateur synthétique de tension entre 2011 et 2021

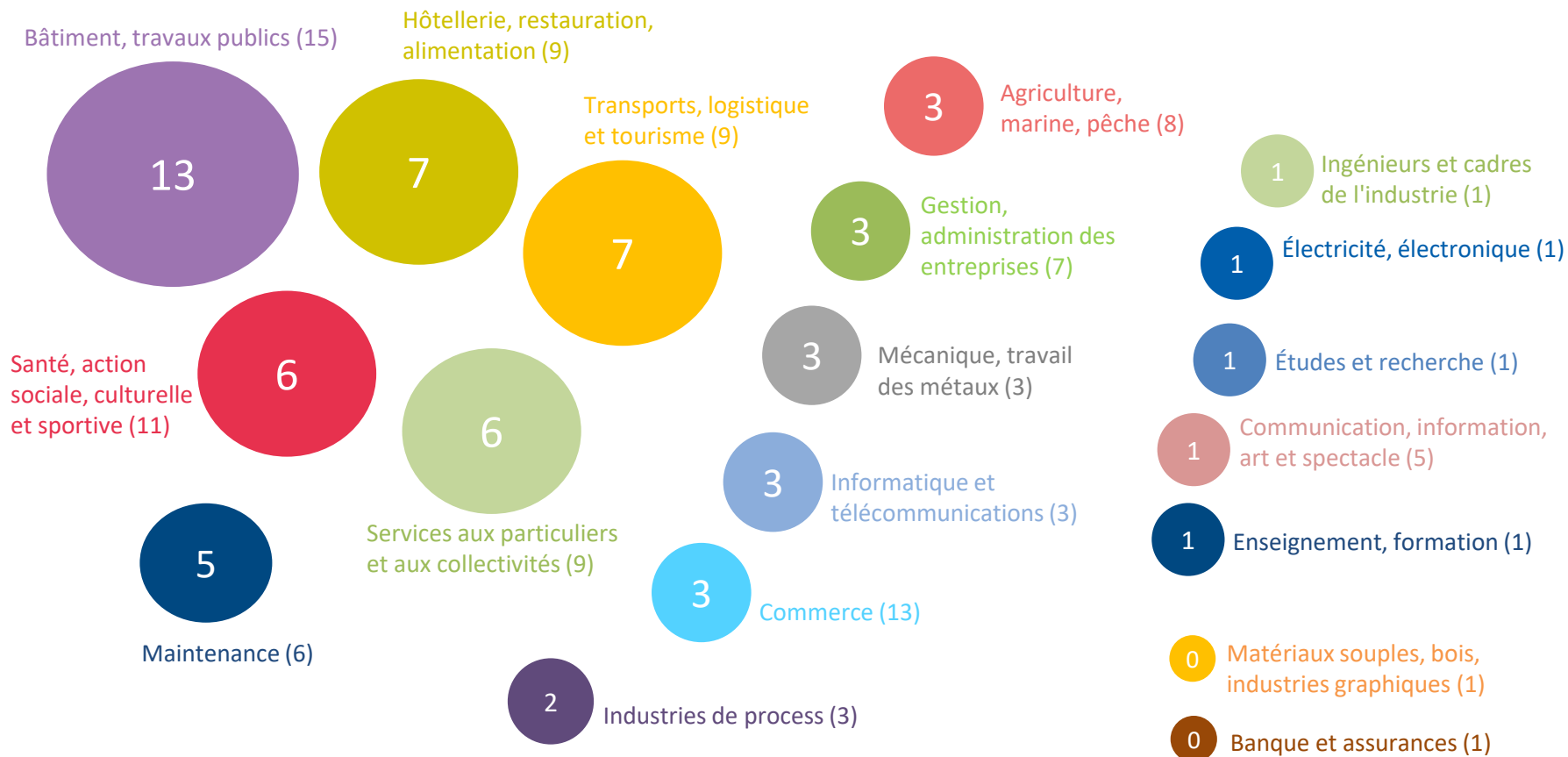


Lecture : entre 2019 et 2021, l'indicateur synthétique de tension dans le Vaucluse passe de 0,27 à 0,48, ce qui montre une intensification relative des tensions.

Source : Dares, Pôle emploi – Métiers en tension 2011-2021 – Traitement Carif-Oref Provence - Alpes - Côte d'Azur.

66 métiers en tension (sur 107 observables)

Répartition par domaine professionnel



Lecture : 13 métiers du BTP (sur 15 observables) sont en tension dans le département en 2021.

Source : Dares, Pôle emploi – Métiers en tension 2021 – Traitement Carif-Oref Provence - Alpes - Côte d'Azur.

Top 15 des métiers les plus en tension dans le département

Code métier	Libellé métier (FAP 225)	Tension persistante	Emploi salarié	Offres d'emploi	Demandeurs d'emploi	Part des projets jugés <i>a priori</i> difficiles
B7Z91	Ingénieurs du BTP, chefs de chantier et conducteurs de travaux (cadres)		970	4 950	160	92 %
M1Z80	Techniciens d'étude et de développement en informatique		340	810	60	82 %
B6Z72	Dessinateurs en BTP		100	730	50	59 %
B6Z71	Techniciens et chargés d'études du BTP		1 360	930	70	69 %
E0Z21	Ouvriers non qualifiés des industries agro-alimentaires		1 000	1 280	160	80 %
C1Z40	Ouvriers qualifiés de l'électricité et de l'électronique		230	290	50	48 %
D1Z41	Ouvriers qualifiés travaillant par enlèvement de métal		160	330	50	83 %
G0B41	Mécaniciens et électroniciens de véhicules	++	800	1 410	330	95 %
G0B40	Carrossiers automobiles		220	290	70	89 %
D2Z40	Chaudronniers, tôliers, traceurs, serruriers, métalliers, forgerons	+	320	460	70	76 %
R4Z93	Agents immobiliers, syndics	+	90	2 200	330	77 %
V1Z80	Infirmiers		3 390	1 400	170	82 %
J1Z80	Responsables magasinage		750	30	40	99 %
M2Z90	Ingénieurs et cadres d'étude, recherche et développement en informatique, chefs de projets informatiques		770	730	170	83 %
B4Z42	Menuisiers et ouvriers de l'agencement et de l'isolation	+	260	1 230	300	93 %

"+ +" : en tension sur toute la période observée (2011-2021) ; "+" : 9 ou 10 années en tension.

Sources : Dares, Pôle emploi (Métiers en tension 2011-2021, Offres d'emploi diffusées en 2021, DEFM ABC au 31.12.2022) ; Insee (RP 2017-2021 millésimé 2019) ; Pôle emploi (BMO 2022) – Traitement Carif-Oref Provence - Alpes - Côte d'Azur.

Top 30 structuré par domaine professionnel (1/2)

B : Bâtiment, travaux publics

- Ingénieurs du BTP, chefs de chantier et conducteurs de travaux (cadres)
- Dessinateurs en BTP
- Techniciens et chargés d'études du BTP
- Menuisiers et ouvriers de l'agencement et de l'isolation
- Ouvriers qualifiés de la peinture et de la finition du bâtiment
- Plombiers, chauffagistes
- Chefs de chantier, conducteurs de travaux (non cadres)
- Ouvriers non qualifiés du second œuvre du bâtiment

C : Électricité, électronique

- Ouvriers qualifiés de l'électricité et de l'électronique

D : Mécanique, travail des métaux

- Ouvriers qualifiés travaillant par enlèvement de métal
- Chaudronniers, tôliers, traceurs, serruriers, métalliers, forgerons
- Ouvriers non qualifiés métallerie, serrurerie, montage

E : Industries de process

- Ouvriers non qualifiés des industries agro-alimentaires

G : Maintenance

- Mécaniciens et électroniciens de véhicules
- Carrossiers automobiles
- Techniciens et agents de maîtrise de la maintenance et de l'environnement
- Ouvriers qualifiés de la maintenance en mécanique

Top 30 structuré par domaine professionnel (2/2)

J : Transports, logistique et tourisme

- Responsables magasinage
- Conducteurs de véhicules légers
- Conducteurs routiers

M : Informatique et télécommunications

- Techniciens d'étude et de développement en informatique
- Ingénieurs et cadres d'étude, recherche et développement en informatique, chefs de projets informatiques

R : Commerce

- Agents immobiliers, syndics
- Ingénieurs et cadres technico-commerciaux

T : Services aux particuliers et aux collectivités

- Aides à domicile et aides ménagères

U : Communication, information, art et spectacle

- Cadres et techniciens de la documentation

V : Santé, action sociale, culturelle et sportive

- Infirmiers
- Autres professionnels para-médicaux
- Techniciens médicaux et préparateurs
- Spécialistes de l'appareillage médical



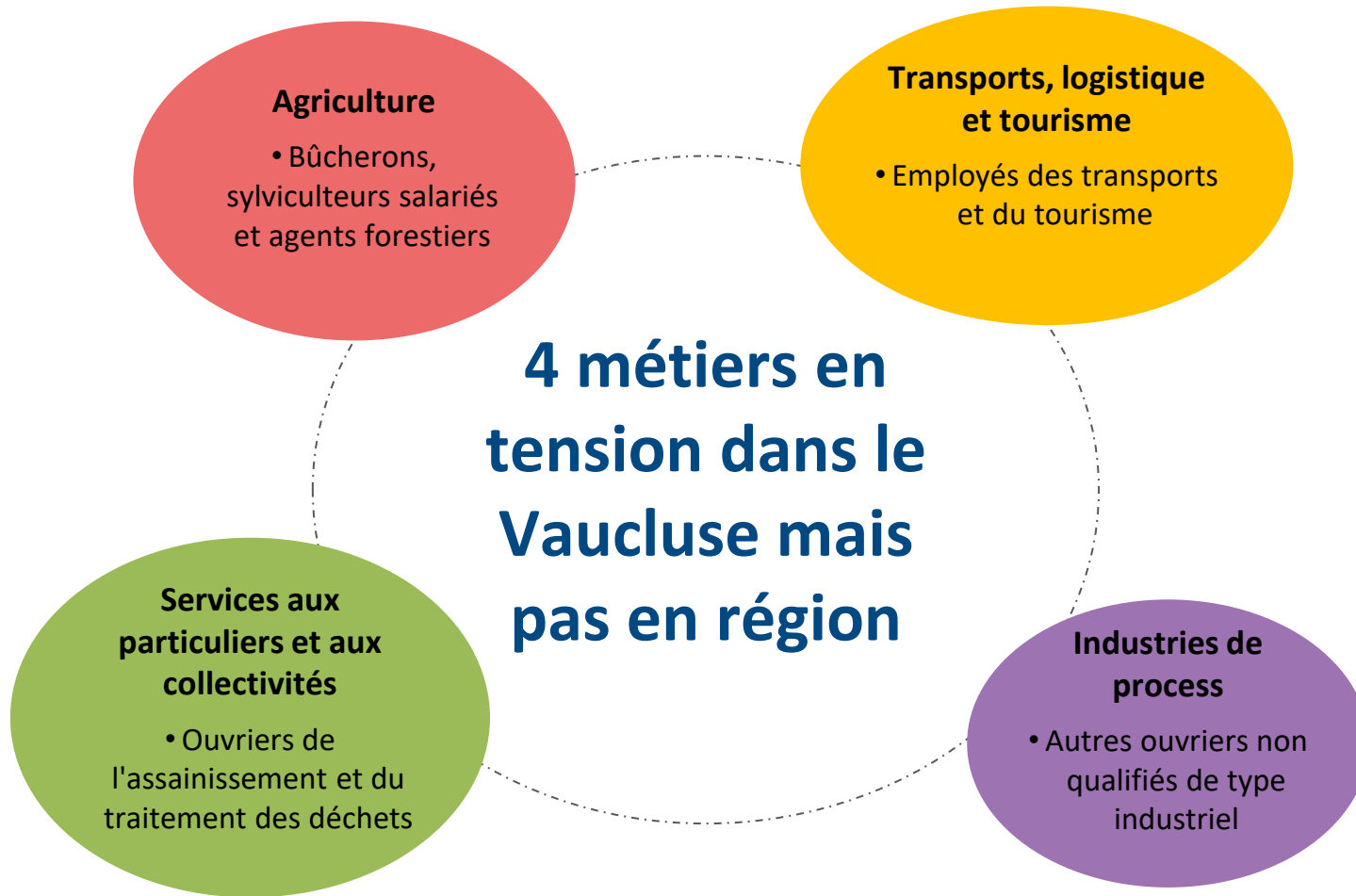
15 métiers en tension persistante depuis 2011

dont 5 en tension sur toute la période 2011-2021

BTP	<ul style="list-style-type: none">• Menuisiers et ouvriers de l'agencement et de l'isolation• Plombiers, chauffagistes• Chefs de chantier, conducteurs de travaux (non cadres)
Mécanique, travail des métaux	<ul style="list-style-type: none">• Chaudronniers, tôliers, traceurs, serruriers, métalliers, forgerons
Maintenance	<ul style="list-style-type: none">• Mécaniciens et électroniciens de véhicules*• Techniciens et agents de maîtrise de la maintenance et de l'environnement*
Transports, logistique	<ul style="list-style-type: none">• Conducteurs de véhicules légers*
Commerce	<ul style="list-style-type: none">• Agents immobiliers, syndics• Ingénieurs et cadres technico-commerciaux• Représentants auprès des particuliers
Hôtellerie, restauration, alimentation	<ul style="list-style-type: none">• Chefs cuisiniers• Cuisiniers*
Services aux particuliers et aux collectivités	<ul style="list-style-type: none">• Aides à domicile et aides ménagères*• Employés de maison et personnels de ménage
Santé	<ul style="list-style-type: none">• Autres professionnels para-médicaux

* Métiers en tension sur toute la période observée, 2011-2021.

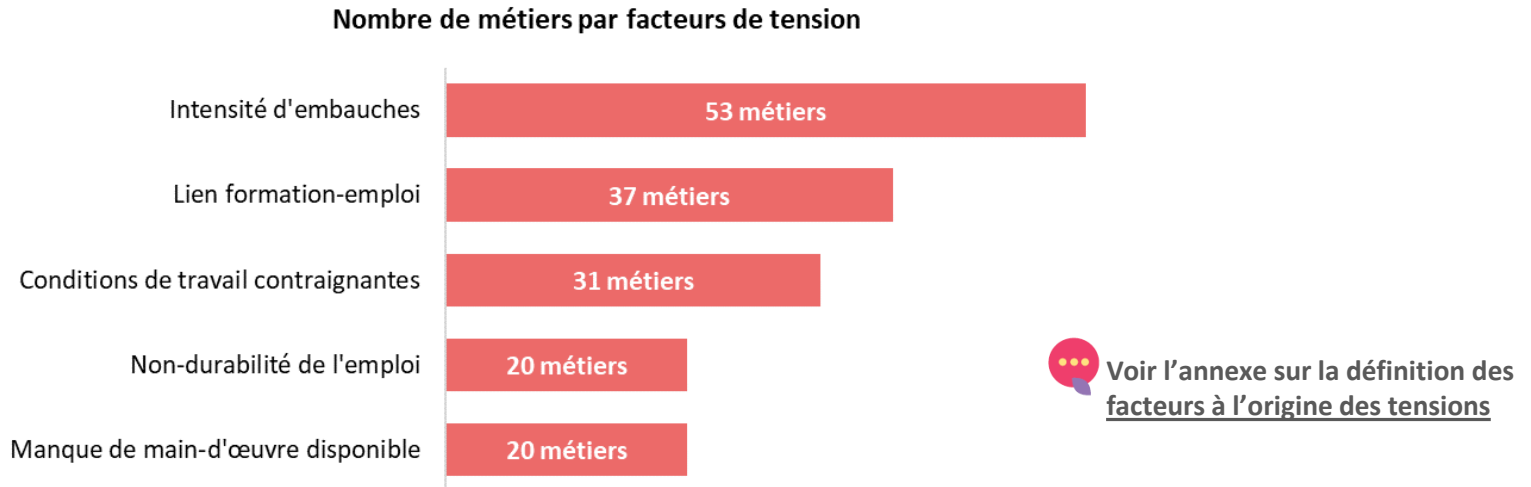
Des spécificités départementales



2. Quels facteurs à l'origine des tensions dans le Vaucluse ?

En synthèse

- ✓ Pour les 66 métiers en tension dans le Vaucluse, **les facteurs potentiels à l'origine de tension sont divers et peuvent se cumuler**



Source : Dares, Pôle emploi – Métiers en tension 2021 – Traitement Carif-Oref Provence - Alpes - Côte d'Azur.

- ✓ **Les situations sont plus ou moins complexes** selon les métiers, certains cumulant jusqu'à cinq facteurs de tension. Le cas le plus répandu est celui des métiers ayant deux facteurs de tension (27 métiers concernés).

8 métiers renvoient à un seul facteur de tension

- Agents immobiliers, syndics
- Cadres et techniciens de la documentation
- Représentants auprès des particuliers
- Formateurs
- Employés de maison et personnels de ménage

**Intensité
d'embauches
importante**

- Techniciens des services administratifs

**Manque de main-
d'œuvre disponible**

- Techniciens de production, d'exploitation, d'installation, et de maintenance, support et services aux utilisateurs en informatique

**Lien formation-
emploi
important**

- Agents d'entretien de locaux

Non durabilité de l'emploi

Des interventions ciblées et relativement opérantes à moyens termes pourraient être envisagées pour ces métiers

À l'opposé, 8 métiers cumulent quatre ou cinq facteurs de tension

BTP	<ul style="list-style-type: none">• Ouvriers qualifiés de la peinture et de la finition du bâtiment• Ouvriers qualifiés des travaux publics, du béton et de l'extraction• Électriciens du bâtiment• Maçons
Mécanique, travail des métaux	<ul style="list-style-type: none">• Chaudronniers, tôliers, traceurs, serruriers, métalliers, forgerons
Industries de process	<ul style="list-style-type: none">• Ouvriers non qualifiés des industries agro-alimentaires
Maintenance	<ul style="list-style-type: none">• Ouvriers qualifiés de la maintenance en mécanique
Hôtellerie, restauration, alimentation	<ul style="list-style-type: none">• Cuisiniers

Plusieurs leviers d'action pourraient être mobilisés conjointement, nécessitant une synergie et une coordination entre les acteurs

3. Quels enjeux emploi-formation pour agir sur les métiers en tension dans le Vaucluse ?

En synthèse

✓ Des axes d'intervention variables selon les métiers

- **Ajustement de l'offre de formation** d'un point de vue qualitatif (spécialisation, niveau, modalités pédagogiques, dispositifs, construction de parcours, identification de passerelles...), voire quantitatif (volume de formés)
- **Accompagnement des entreprises**, notamment les TPE-PME, en matière de gestion des ressources humaines (GRH), de gestion des emplois et des parcours professionnels (GEPP), de qualité de vie au travail (QVT)...
- **Rénovation des modalités et pratiques de GRH** par les entreprises (professionnalisation du management, stratégie et outils GRH, dialogue social, organisation du travail, accompagnement des parcours des salariés...)
- **Attractivité des métiers et des emplois** par l'amélioration des conditions de travail (salaires, accès à la formation, perspectives professionnelles...) et la rénovation de l'information métier
- **Sécurisation des parcours professionnels** (maintien de l'employabilité des salariés, perspectives d'emplois durables...)

Un éclairage des enjeux par métier

- ✓ Sélection de trois métiers parmi les plus en tension dans le Vaucluse et pour lesquels le Carif-Oref a réalisé des travaux d'étude
 - Dessinateurs en BTP
 - Ouvriers non qualifiés des industries agro-alimentaires
 - Mécaniciens et électroniciens de véhicules

Dessinateurs en BTP

✓ Des enjeux liés à :

- **La GRH** : pour les entreprises prestataires de services en architecture et ingénierie, en particulier les TPE (manque de visibilité de l'activité économique, complexification du processus de recrutement...)
- **La sécurisation des parcours** : compétences techniques spécifiques, demande de polyvalence, évolution des technologies... nécessitant le maintien et l'acquisition de nouvelles compétences
- **L'offre de formation** : ajustement de l'offre et des contenus de formation en lien avec les évolutions technologiques, les normes écologiques et les changements réglementaires

Pour aller plus loin : [Consulter le diagnostic métier en tension complet](#)

Ouvriers non qualifiés des industries agro-alimentaires

✓ Des enjeux liés à :

- **L'évolution des besoins de compétences** : création de modules de formation pour acquérir de nouvelles compétences et répondre au besoin d'une plus grande polyvalence sur le métier ; développement de l'apprentissage ; adaptation des rythmes de formation à ceux de l'entreprise et formation de tuteurs
- **La fidélisation de la main-d'œuvre** : accompagnement des RH des TPE-PME ; accès à des dispositifs intégrant une période en entreprise, permettant l'acquisition d'une expérience professionnelle ; gestion de la saisonnalité des emplois en s'appuyant sur les bonnes pratiques et dispositifs volontaristes existants
- **L'attractivité du métier et de la formation** : actions en faveur d'une meilleure connaissance du milieu professionnel ; système d'évolution de carrière et communication sur les perspectives possibles ; reconnaissance accrue des niveaux de qualification des CQP

Pour aller plus loin : Consulter le [diagnostic complet sur le métier](#) et l'étude complète sur [les métiers emblématiques de l'OIR Naturalité](#)

Mécaniciens et électroniciens de véhicules

✓ Des enjeux liés à :

- **La formation et l'évolution des besoins en compétences** : adaptation du contenu et de l'offre de formation pour prendre en compte les mutations technologiques et réglementaires en cours et à venir dans le secteur de l'automobile ; accès à la formation continue sur des certifications ou habilitations spécifiques (sur véhicules électriques, hydrogènes, hybrides rechargeables...) ; développement des actions de formation liées à la diffusion massive des technologies numériques dans les véhicules
- **L'insertion professionnelle et l'attractivité du métier** : renforcement du recours à l'alternance, prioritairement au niveau bac ; préparation de CQP ou de titres à finalité professionnelle (TFP) afin d'accroître les compétences techniques ; mobilisation des différents acteurs œuvrant dans le champ de l'AIO pour améliorer l'attractivité du métier
- **La GRH** : accompagnement des TPE-PME et entreprises artisanales sur le volet RH (accueil d'alternant, recrutement et intégration de personnels féminins, fidélisation de la main-d'œuvre, amélioration des conditions de travail...) ; sensibilisation et accompagnement tout au long du processus de transmission d'entreprise pour les artisans ; visibilité et accessibilité accrues aux différentes aides et dispositifs à destination des entreprises régionales...

Pour aller plus loin : Consulter le [diagnostic complet sur le métier](#)

Nos derniers diagnostics sur les métiers en tension

✓ Un numéro spécial :

- 123 métiers en tension en région, en 2021 (publication mai 2023, accompagnée d'un tableau de données complémentaires)



✓ Des diagnostics approfondis sur huit métiers en tension :

- Mécaniciens et électroniciens de véhicules
- Carrossiers automobiles
- Coiffeurs
- Esthéticiens, manucures
- Assistants maternels, gardes d'enfants
- Aides à domicile, aides ménagères

À paraître :

- Opticiens, lunetiers, audioprothésistes
- Préparateurs en pharmacie

- Une analyse sur plusieurs dimensions
- Une approche mixte quantitative et qualitative
- Une consolidation par les acteurs (OPCO, BP, AIO, SPE, Collectivités...)
- Des préconisations par enjeux



4. Ressources pour aller plus loin sur les enjeux emploi-formation dans les départements

L'emploi-formation dans les départements

✓ DAT@DÉCISION

Un outil de visualisation de données socioéconomiques sur les métiers, les formations, les secteurs d'activité et les territoires en Provence - Alpes - Côte d'Azur.

✓ L'emploi-formation sur les départements

Un essentiel des enjeux et faits saillants dans les départements, accompagné d'une synthèse des tendances structurelles.

- L'essentiel Vaucluse
- La synthèse Vaucluse



Des analyses spécifiques déclinées pour chaque département

✓ Mission d'observation Handicap

- Ensemble, prévenir la désinsertion professionnelle, Chiffres-clés 2021 pour la région Provence - Alpes - Côte d'Azur et ses départements (bientôt en ligne)



✓ Mission d'observation sur le secteur Sanitaire et social

- La croissance des secteurs de la Santé et de l'Action sociale en Provence - Alpes - Côte d'Azur, État des lieux emploi-formation dans les six départements de la région



5. Annexes méthodologiques

Mesure des tensions

- ✓ Utilisation du **dispositif de mesure des tensions** sur le marché du travail, construit par la Dares (service études du ministère du Travail) et la DG Pôle emploi :
 - **Un indicateur synthétique de tension** (difficultés de recrutement BMO + ratio offres diffusées / demandes d'emploi + taux de sortie des listes des demandeurs d'emploi A, B, C)
 - **Des indicateurs complémentaires éclairant les facteurs de tension** (conditions de travail, conditions d'emploi, manque de main-d'œuvre, lien emploi-formation...)
- ✓ Une analyse des tensions déclinée sur la région et les départements, lorsque la couverture des données est suffisante pour rendre l'approche statistique la plus fiable possible (**seuils quantitatifs appliqués** sur les nombres d'offres d'emploi, de projets de recrutement et de demandeurs d'emploi)

Nomenclature métier et champ d'observation

- ✓ Nomenclature des **familles professionnelles (FAP)** de la Dares (ministère du Travail) permettant :
 - Une analyse conjointe d'indicateurs sur l'emploi et le chômage par métier (articulation de sources Insee, Pôle emploi, Dares...)
 - Une lecture par niveaux de qualification
- ✓ Métiers détaillés en **225 familles professionnelles**, pouvant être regroupés en 22 domaines professionnels
- ✓ **Certains métiers sont exclus de l'analyse des tensions**, faute de couverture suffisante par les différentes sources mobilisées (exemples : indépendants dans le domaine agricole, métiers de la fonction publique, dirigeants d'entreprise, médecins et assimilés)
- ✓ Les seuils quantitatifs appliqués dans le calcul de l'indicateur synthétique de tension (cf. page précédente), peuvent réduire le nombre de **métiers observables** selon les territoires. Dans le Vaucluse, 107 métiers sont observables sur les 225 de la nomenclature (175 au niveau régional).

Facteurs à l'origine des tensions

- ✓ Cinq facteurs principalement pris en compte dans ce diagnostic :
 - **Lien emploi-formation** : plus l'indicateur est fort, plus le nombre de spécialités de formation initiale ou continue susceptibles d'alimenter le métier concerné est restreint → **Intrinsèque au métier**
 - **Conditions de travail contraignantes** : plus l'indicateur est fort, plus la part de salariés subissant une ou plusieurs contraintes est importante (contraintes physiques, travail répétitif, morcellement des journées de travail...) → **Intrinsèque au métier/Lié à l'offre**
 - **Intensité d'embauches** : plus l'indicateur est fort, plus le nombre d'offres ou de projets de recrutement est important (au regard de l'emploi) → **Lié à l'offre**
 - **Non-durabilité de l'emploi** : plus l'indicateur est fort, plus les postes proposés (offres ou projets de recrutement) sont de courte durée ou à temps partiel ou saisonniers → **Lié à l'offre**
 - **Manque de main-d'œuvre disponible** : plus l'indicateur est fort, plus le nombre de personnes souhaitant trouver un emploi dans le métier est faible (au regard de l'emploi) → **Lié à la demande**
 - [*Inadéquation géographique entre offres et demandes d'emploi* : une valeur nationale difficilement exploitable sur le plan territorial]
- ✓ D'autres facteurs à investiguer en complémentarité (salaires, freins périphériques à l'emploi...)

Retrouvez ce diagnostic et le tableau de données complémentaires sur notre site Internet :
<https://publications.cariforef-provencealpescotedazur.fr/>

Carif-Oref Provence - Alpes - Côte d'Azur

22, rue Sainte Barbe - 13002 Marseille

Tél. 04 42 82 43 20 / 04 96 11 56 56



Des ressources pour agir ensemble