

MC - AUTRES ACTIVITÉS SPÉCIALISÉES, SCIENTIFIQUES ET TECHNIQUES

Cette note propose les données chiffrées d'un secteur d'activité en termes d'emploi, de métiers, de conditions de l'emploi et de caractéristiques de la main-d'œuvre.

Le secteur d'activité est comparé à son secteur d'appartenance, le tertiaire, qui est composé de l'ensemble des services.

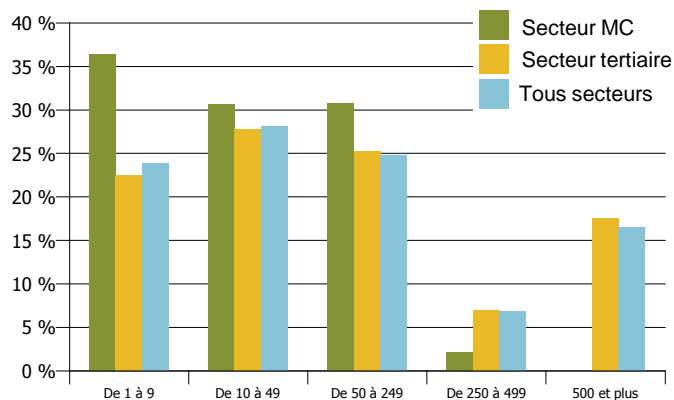
1 - L'EMPLOI SALARIÉ

- Nombre d'établissements dans le secteur MC au 31.12.2011 : **13 442**.
- Nombre d'emplois salariés dans le secteur MC au 31.12.2011 : **12 081**.
- Part du secteur MC dans l'emploi salarié : **0,7 %**.
- Part du secteur tertiaire dans l'emploi salarié : **82,7 %**.

EFFECTIF ET RÉPARTITION DES SALARIÉS PAR TAILLE D'ÉTABLISSEMENT

| Taille d'établissement | Secteur MC | Secteur tertiaire | Tous secteurs |
|------------------------|---------------|-------------------|------------------|
| De 1 à 9 salariés | 4 401 | 301 478 | 387 346 |
| De 10 à 49 salariés | 3 701 | 372 998 | 456 668 |
| De 50 à 249 salariés | 3 724 | 338 777 | 402 397 |
| De 250 à 499 salariés | 255 | 93 890 | 110 629 |
| 500 salariés et plus | 0 | 235 847 | 267 091 |
| Total | 12 081 | 1 342 990 | 1 624 131 |

Champ : emploi salarié marchand et non marchand, au lieu de travail.
Source : Insee – CLAP 2011 – Traitement ORM.



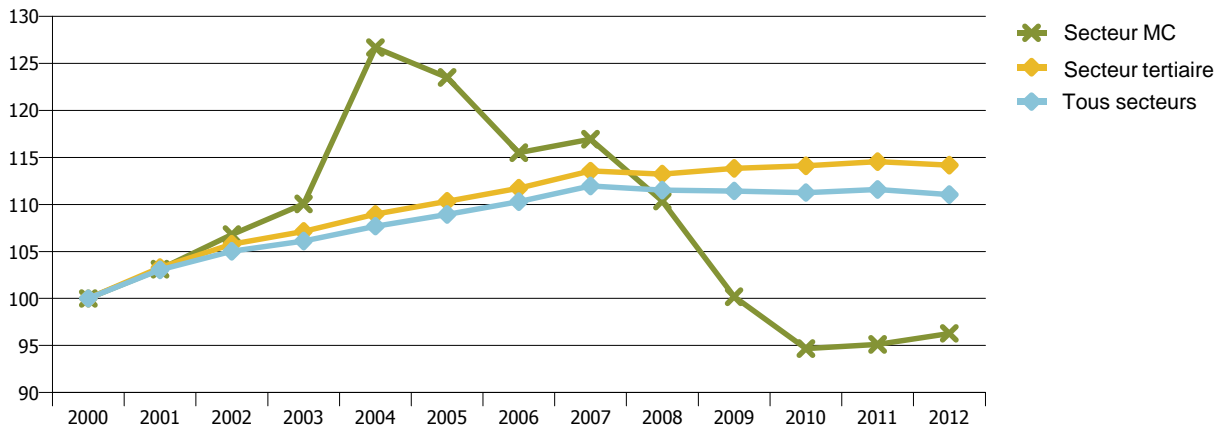
Dans le secteur MC, 36 % des salariés sont dans un établissement de 1 à 9 salariés.

Note secteurs n°1 – Octobre 2014

Directeur de publication : Philippe Guy

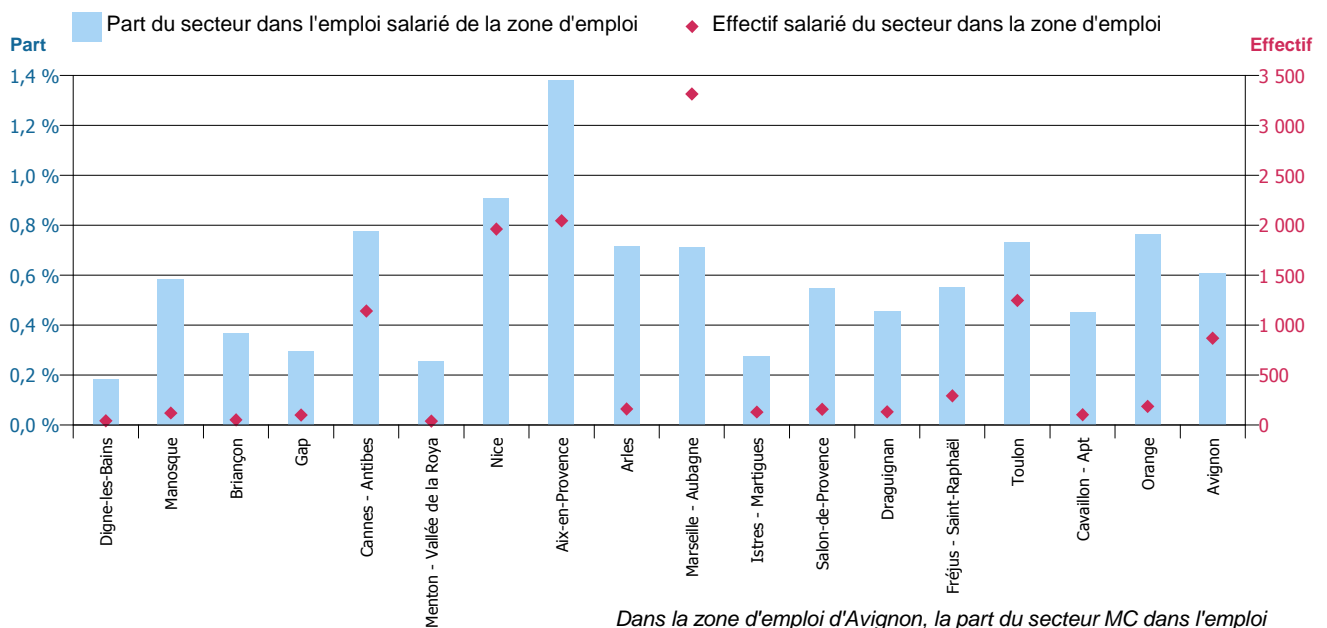
Réalisation : Annie Boyer, Lydie Chaintreuil et Georges Guiraud

ÉVOLUTION DE L'EMPLOI SALARIÉ DE 2000 À 2012 (BASE 100 EN 2000)



Champ : emploi salarié au lieu de travail.
Source : Insee – Estel 2000-2012 – Traitement ORM.

PART ET EFFECTIF SALARIÉ PAR ZONE D'EMPLOI



Champ : emploi salarié marchand et non marchand, au lieu de travail.
Source : Insee – CLAP 2011 – Traitement ORM.

Dans la zone d'emploi d'Avignon, la part du secteur MC dans l'emploi salarié total est de 0,6 % (échelle de gauche). L'effectif salarié du secteur MC dans cette même zone est de 867 (échelle de droite).

2 - LES MÉTIERS

LES DIX PRINCIPAUX MÉTIERS EXERCÉS DANS LE SECTEUR MC

| Famille professionnelle (FAP) | | Emploi total | Part de la FAP dans le secteur |
|-----------------------------------------|--------------------------------------------------------------|---------------|--------------------------------|
| U1Z | Professionnels des arts et des spectacles | 2 706 | 17 % |
| U0Z | Professionnels de la communication et de l'information | 1 742 | 11 % |
| T6Z | Employés des services divers | 1 410 | 9 % |
| V2Z | Médecins et assimilés | 1 171 | 7 % |
| R2Z | Attachés commerciaux et représentants | 912 | 6 % |
| J3Z | Conducteurs de véhicules | 896 | 6 % |
| L5Z | Cadres des services administratifs, comptables et financiers | 624 | 4 % |
| V0Z | Aides-soignants | 523 | 3 % |
| L2Z | Employés administratifs d'entreprise | 466 | 3 % |
| G1Z | Techniciens et agents de maîtrise de la maintenance | 423 | 3 % |
| Total des dix principaux métiers | | 10 874 | 69 % |
| Emploi total du secteur | | 15 764 | 100 % |

Champ : population active ayant un emploi, au lieu de résidence.
Source : Insee – RP 2011 – Traitement ORM.

Les 10 premiers métiers du secteur représentent 69 % de l'emploi total du secteur.

3 - LES CONDITIONS D'EMPLOI

PRINCIPAUX STATUTS

| | Secteur MC | Secteur tertiaire | Tous secteurs |
|---------------------------------------------------------------|-------------|-------------------|---------------|
| Part des CDI et titulaires de la fonction publique (1) | 55 % | 74 % | 73 % |
| Pour les femmes | 61 % | 77 % | 76 % |
| Pour les hommes | 50 % | 71 % | 70 % |
| Part des non-salariés (1) | 35 % | 12 % | 14 % |
| Pour les femmes | 26 % | 9 % | 10 % |
| Pour les hommes | 43 % | 16 % | 17 % |
| Part du temps partiel (1) | 23 % | 20 % | 18 % |
| Pour les femmes | 32 % | 29 % | 29 % |
| Pour les hommes | 14 % | 9 % | 8 % |
| Taux de recours à l'intérim (2) (*) | 2 % | 1 % | 2 % |

(1) Champ : population active ayant un emploi, au lieu de résidence.

(1) Source : Insee – RP 2011 – Traitement ORM.

(2) Champ : emploi salarié marchand et non marchand, au lieu de travail.

(2) Sources : Pôle emploi, Dares (emploi intérimaire 2012) – Insee (CLAP 2011) – Traitement ORM.

(*) Rapport entre le nombre d'intérimaires en équivalent temps plein et l'emploi salarié (marchand et non marchand).

4 - LES CARACTÉRISTIQUES DE LA MAIN-D'OEUVRE

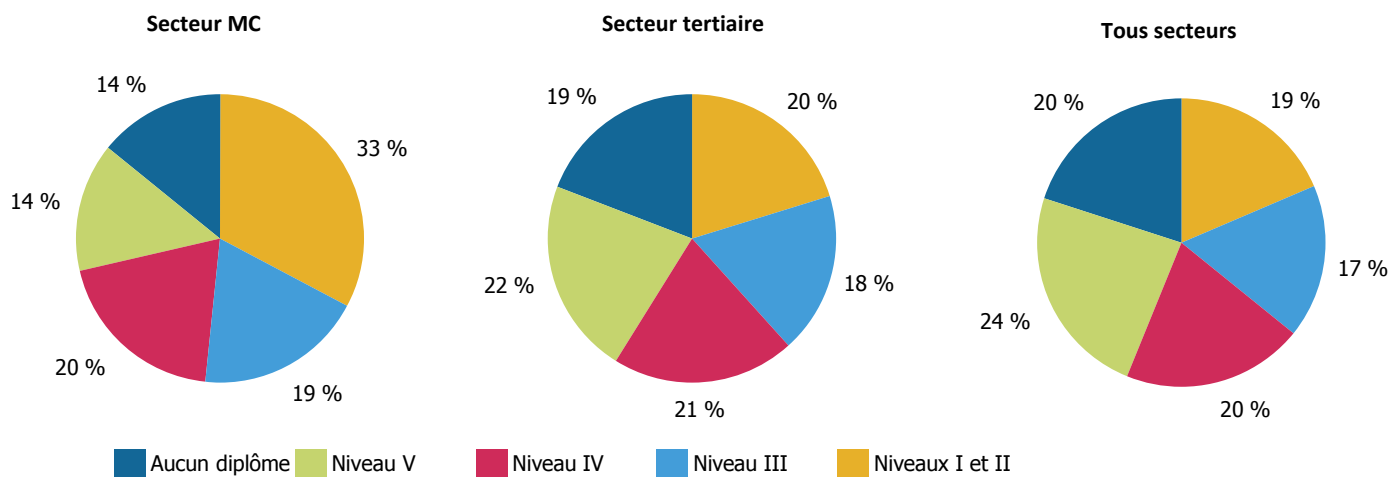
RÉPARTITION DE L'EMPLOI TOTAL PAR ÂGE

| | Secteur MC | | Secteur tertiaire | | Tous secteurs | |
|------------------|--------------|-----------------|-------------------|-----------------|---------------|-----------------|
| | Répartition | Part des femmes | Répartition | Part des femmes | Répartition | Part des femmes |
| Moins de 30 ans | 19 % | 61 % | 19 % | 52 % | 19 % | 46 % |
| De 30 à 49 ans | 54 % | 50 % | 53 % | 54 % | 53 % | 48 % |
| 50 ans et plus | 26 % | 40 % | 28 % | 54 % | 28 % | 48 % |
| Tous âges | 100 % | 50 % | 100 % | 53 % | 100 % | 48 % |

Champ : population active ayant un emploi, au lieu de résidence.

Source : Insee – RP 2011 – Traitement ORM.

RÉPARTITION DE L'EMPLOI TOTAL PAR NIVEAU DE DIPLÔME OBTENU



Champ : population active ayant un emploi, au lieu de résidence.

Source : Insee – RP 2011 – Traitement ORM.

RÉPARTITION DE L'EMPLOI TOTAL PAR CSP

| Catégorie socioprofessionnelle (CSP) | Secteur MC | | Secteur tertiaire | | Tous secteurs | |
|--------------------------------------|---------------|--------------|-------------------|--------------|------------------|--------------|
| | Effectifs | Répartition | Effectifs | Répartition | Effectifs | Répartition |
| Chefs d'entreprises et cadres | 5 507 | 35 % | 372 569 | 24 % | 483 013 | 25 % |
| Professions intermédiaires | 6 144 | 39 % | 421 310 | 27 % | 495 102 | 26 % |
| Employés | 2 482 | 16 % | 552 130 | 35 % | 582 027 | 31 % |
| Ouvriers qualifiés | 1 316 | 8 % | 136 995 | 9 % | 222 505 | 12 % |
| Ouvriers non qualifiés | 314 | 2 % | 73 530 | 5 % | 121 007 | 6 % |
| Total | 15 764 | 100 % | 1 556 534 | 100 % | 1 903 654 | 100 % |

Champ : population active ayant un emploi, au lieu de résidence.

Source : Insee – RP 2011 – Traitement ORM.

SALAIRE HORAIRE NET MOYEN POUR LES SALARIÉS PAR CSP ET SEXE

| Catégorie socioprofessionnelle (CSP) | Secteur MC | | | Tous secteurs | | | Différence secteur MC / tous secteurs |
|--------------------------------------|------------|--------|----------|---------------|--------|----------|---------------------------------------|
| | Femmes | Hommes | Ensemble | Femmes | Hommes | Ensemble | |
| Chefs d'entreprises et cadres | 17,2 € | 22,6 € | 20,2 € | 19,6 € | 24,3 € | 22,6 € | - 11 % |
| Professions intermédiaires | 11,9 € | 12,9 € | 12,4 € | 13,7 € | 15,1 € | 14,4 € | - 16 % |
| Employés | 9,7 € | 10,5 € | 9,9 € | 9,5 € | 10,8 € | 9,9 € | - 0 % |
| Ouvriers non qualifiés | 8,5 € | 9,9 € | 9,3 € | 8,3 € | 9,1 € | 8,9 € | + 5 % |
| Ouvriers qualifiés | 8,3 € | 9,8 € | 9,5 € | 9,9 € | 11,2 € | 11,1 € | - 17 % |

Note : données non disponibles pour le secteur tertiaire.

Champ : emploi salarié marchand et non marchand.

Source : Insee – DADS 2011 – Traitement ORM.

DÉFINITIONS

Secteurs d'activité : NA 38

La nomenclature des activités économiques en vigueur en France depuis le 1er janvier 2008 est la nomenclature d'activités française (NAF rév. 2). Afin de disposer de niveaux de regroupements supplémentaires pour répondre aux besoins de l'analyse économique et de la diffusion en matière de données de synthèse, sept niveaux d'agrégation ont été associés à la NAF rév. 2, qui constituent la nomenclature agrégée (NA). Le niveau retenu dans ce document est celui en 38 postes.

Métiers : FAP 87

La nomenclature des Familles professionnelles (FAP) est l'une des principales nomenclatures de métiers. Sa construction résulte d'un rapprochement entre la nomenclature des professions et catégories socioprofessionnelles (PCS) utilisée par l'Insee et le Répertoire opérationnel des métiers et des emplois (ROME) utilisé par Pôle emploi.

Elle est composée de 22 domaines professionnels, déclinés en 87 familles professionnelles agrégées (utilisées dans ce document) et 225 familles professionnelles détaillées.

Niveaux de diplômes (recensement de la population) :

Les résultats du recensement de la population font référence au diplôme de niveau le plus élevé que les individus ont déclaré posséder. Les catégories de niveau de diplôme utilisées sont les suivantes :

- Aucun diplôme,
- Niveau V : CAP, BEP.
- Niveau IV : baccalauréat général, technologique ou professionnel, brevet supérieur, brevet professionnel ou de technicien, etc.
- Niveau III : diplôme de 1er cycle universitaire, BTS, DUT, diplôme des professions sociales ou de la santé.
- Niveaux I et II : diplôme de 2e ou 3e cycle universitaire (y compris médecine, pharmacie, dentaire), diplôme d'ingénieur, diplôme d'une grande école, doctorat, etc.