



outils d'analyse

TERRITOIRES ET QUALIFICATIONS

> ANALYSE DE LA RELATION FORMATION-EMPLOI SUR LA ZONE D'EMPLOI D'AVIGNON

3^E ÉDITION - JUIN 2015



L'édition 2015 de notre outil d'analyse territoriale poursuit son objectif premier, à savoir l'éclairage de la relation formation-emploi sur les zones d'emploi de la région Provence - Alpes - Côte d'Azur.

Directeur de publication

Philippe Guy

Réalisation

Fanny Bremond
Georges Guiraud
Somoudom Inthavong
Adeline Petrovitch
Benoît Prache
Cécile Reveille-Dongradi

Montage

Marie-Louise Mendy

Édition

3^e édition, juin 2015

Elle s'appuie sur l'architecture de la publication précédente avec toutefois quelques nouveautés. Nous retrouvons pour chaque zone d'emploi une série d'indicateurs statistiques. Les données ont trait au contexte démographique, aux activités économiques, à l'emploi, aux métiers et au marché du travail, mais également à la formation. Des comparaisons entre les recensements de la population 2011 et 2006 ont pu être faites, ce qui permet d'appréhender de façon plus dynamique l'observation des territoires. Les renseignements sur l'emploi et la demande d'emploi par métiers et domaines professionnels (nomenclature FAP) apportent un éclairage renouvelé sur leur structure et leurs niveaux de qualification. La partie sur la formation a été repensée, restructurée et enrichie de nouvelles données, notamment sur les signataires d'un contrat de professionnalisation. Les effectifs sont déclinés selon les 19 filières régionales de formation professionnelle ; nomenclature construite en 2013 dans le cadre du suivi du contrat de plan régional de développement des formations professionnelles (CPRDFP) de la région PACA.

Les analyses synthétiques de la situation des zones d'emploi en termes d'emploi et de formation n'ont pas été réalisées pour cette édition. Les lecteurs pourront croiser les synthèses de l'édition précédente avec les éléments quantitatifs de la présente publication.

Cette publication est uniquement disponible en version numérique et peut être téléchargée sur le site de l'ORM : www.orm-paca.org.

Nous espérons que cet outil d'analyse territoriale apportera des éléments de connaissance utiles et qu'il sera largement mobilisé et approprié par les acteurs locaux en charge des questions d'emploi et de formation.

Philippe GUY
Président de l'ORM

TERRITOIRES ET QUALIFICATIONS

> ANALYSE DE LA RELATION FORMATION-EMPLOI SUR LA ZONE D'EMPLOI D'AVIGNON

SITUATION GÉOGRAPHIQUE	6
LISTE DES COMMUNES	7
CHIFFRES-CLÉS	8
PARTIE I : POPULATION, CONDITIONS ET MODE DE VIE DES RÉSIDENTS	9
CHAPITRE 1 : POPULATION TOTALE (2011).....	9
CHAPITRE 2 : CONTEXTE SOCIAL (2011)	10
CHAPITRE 3 : DÉPLACEMENTS DOMICILE-TRAVAIL (2011)	13
PARTIE II : ACTIVITÉ ÉCONOMIQUE.....	15
CHAPITRE 1 : ÉTABLISSEMENTS (2013).....	15
CHAPITRE 2 : EMPLOI PAR SECTEUR D'ACTIVITÉ (2011).....	16
PARTIE III : EMPLOIS, MÉTIERS ET MARCHÉ DU TRAVAIL	19
CHAPITRE 1 : EMPLOI (2011)	19
CHAPITRE 2 : EMPLOI PAR MÉTIER ET DOMAINE PROFESSIONNEL (2011).....	20
CHAPITRE 3 : CHÔMAGE ET DEMANDE D'EMPLOI (2013)	24
CHAPITRE 4 : DEMANDE D'EMPLOI PAR MÉTIER ET DOMAINE PROFESSIONNEL (2013)	26
PARTIE IV : FORMATION.....	31
CHAPITRE 1 : SCOLARISATION (2011).....	31
CHAPITRE 2 : FORMATION INITIALE (2012-2013).....	32
1. Formation initiale – Second degré	32
2. Formation professionnelle initiale – Second degré, dernière année de formation.....	33
3. Enseignement supérieur.....	34
4. Zoom sur l'apprentissage en formation initiale	36
CHAPITRE 3 : FORMATION PROFESSIONNELLE CONTINUE DES DEMANDEURS D'EMPLOI (2012)	37
CHAPITRE 4 : CONTRATS DE PROFESSIONNALISATION (2012).....	39
CHAPITRE 5 : STRUCTURATION DE L'OFFRE DE FORMATION PAR ÉTABLISSEMENT.....	41
ANNEXE MÉTHODOLOGIQUE	43
Précisions sur quelques sources	43
Nomenclatures utilisées	44
QUELQUES SIGLES.....	46

Zone d'emploi de Avignon

112 communes*

493 127 habitants

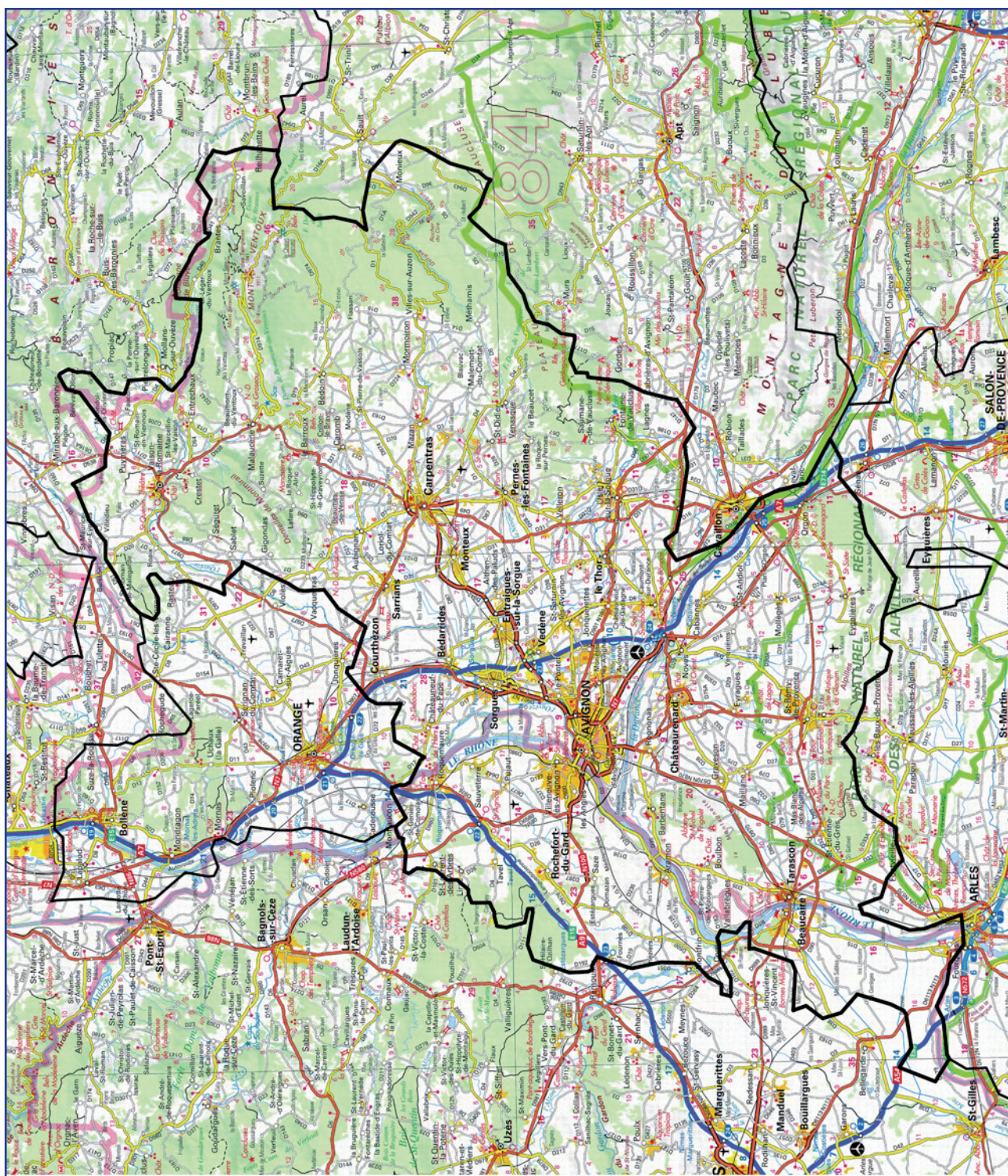
— Limite de la zone d'emploi

Principales communes

Avignon	90 194 hab.
Carpentras	28 815 hab.
L'isle-sur-la-Sorgue	19 086 hab.
Sorgues	18 222 hab.
Le Pontet	16 899 hab.
Beaucaire	15 894 hab.
Châteaurenard	15 665 hab.
Tarascon	13 105 hab.
Villeneuve-lès-Avignon	12 266 hab.
Monteux	11 122 hab.

* Y compris les communes de la région Languedoc-Roussillon.

Source : Insee - RP 2011.
Fond ©IGN - SCAN250.



LISTE DES COMMUNES

Code Insee	Libellé commune	Code Insee	Libellé commune	Code Insee	Libellé commune
13010	Barbentane	84001	Althen-des-Paluds	84096	Rasteau
13017	Boulbon	84004	Aubignan	84098	Roaix
13018	Cabannes	84007	AVIGNON	84100	La Roque-Alric
13027	Châteaurenard	84008	Le Barroux	84101	La Roque-sur-Pernes
13034	Eygalières	84011	Le Beaucet	84104	Sablet
13036	Eyragues	84012	Beaumes-de-Venise	84108	St-Didier
13045	Graveson	84015	Beaumont-du-Ventoux	84109	St-Hippolyte-le-Graveyron
13052	Maillane	84016	Bédarrides	84110	St-Léger-du-Ventoux
13057	Mas-Blanc-des-Alpilles	84017	Bédoin	84111	St-Marcellin-lès-Vaison
13061	Mézoargues	84018	Blauvac	84115	St-Pierre-de-Vassols
13064	Mollégès	84021	Brantes	84116	St-Romain-en-Viennois
13066	Noves	84022	Buisson	84117	St-Roman-de-Malegarde
13067	Orgon	84030	Caromb	84119	St-Saturnin-lès-Avignon
13076	Plan-d'Orgon	84031	Carpentras	84122	Sarrians
13083	Rognonas	84034	Caumont-sur-Durance	84124	Saumane-de-Vaucluse
13089	St-Andiol	84036	Châteauneuf-de-Gadagne	84125	Savoillan
13094	St-Etienne-du-Grès	84037	Châteauneuf-du-Pape	84126	Séguret
13100	St-Rémy-de-Provence	84039	Courthézon	84129	Sorgues
13108	Tarascon	84040	Crestet	84130	Suzette
13116	Verquières	84041	Crillon-le-Brave	84132	Le Thor
30011	Les Angles	84043	Entraigues-sur-Sorgues	84136	Vacqueyras
30012	Aramon	84044	Entrechaux	84137	Vaison-la-Romaine
30032	Beaucaire	84045	Faucon	84139	Fontaine-de-Vaucluse
30103	Domazan	84046	Flassan	84141	Vedène
30107	Estézargues	84049	Gigondas	84142	Velleron
30116	Foumès	84054	L'Isle-sur-la-Sorgue	84143	Venasque
30117	Fourques	84055	Jonquerettes	84146	Villedieu
30149	Lirac	84059	Lafare	84148	Villes-sur-Auzon
30178	Montfaucon	84062	Lagnes	84922	Montfavet
30179	Montfrin	84067	Loriol-du-Comtat		
30209	Pujaut	84069	Malacène		
30217	Rochefort-du-Gard	84070	Malemort-du-Comtat		
30221	Roquemaure	84072	Mazan		
30254	Saint-Geniès-de-Comolas	84075	Méthamis		
30260	Saint-Hilaire-d'Ozilhan	84077	Modène		
30278	Saint-Laurent-des-Arbres	84079	Monieux		
30312	Sauveterre	84080	Monteux		
30315	Saze	84081	Morières-lès-Avignon		
30326	Tavel	84082	Mormoiron		
30328	Théziers	84088	Pernes-les-Fontaines		
30336	Vallabrègues	84092	Le Pontet		
30351	Villeneuve-lès-Avignon	84094	Puyméras		

CHIFFRES-CLÉS

	Avignon	Provence - Alpes - Côte d'Azur	Rang* de la zone en région
PARTIE I : POPULATION, CONDITIONS ET MODE DE VIE DES RÉSIDENTS			
1) Variation annuelle moyenne de la population entre 2006 et 2011	+ 0,5 %	+ 0,4 %	8
2) Effectif de la population totale en 2011	412 151	4 916 069	4
3) Part des 15-24 ans dans la population	12 %	12 %	3
4) Part des 45 ans et plus dans la population	45 %	47 %	14
5) Part des emplois locaux tenus par des résidents d'autres zones	13 %	16 %	14
PARTIE II : ACTIVITÉ ÉCONOMIQUE			
6) Nombre d'établissements en 2013	43 283	494 572	5
7) Part des entreprises ayant 0 salarié	67 %	69 %	16
PARTIE III : EMPLOIS, MÉTIERS ET MARCHÉ DU TRAVAIL			
8) Effectif de l'emploi total en 2011	165 239	1 880 703	5
9) Part des emplois sans limite de durée (CDI et titulaires de la fonction publique)	71 %	73 %	8
10) Part des emplois de catégories intermédiaires ou supérieures	37 %	42 %	7
11) Taux de chômage au 4 ^e trimestre 2013	11,8 %	11,2 %	8
12) Nombre de demandeurs d'emploi au 31.12.2013	40 833	430 022	4
13) Part des chômeurs de longue durée (un an et plus)	40 %	39 %	7
PARTIE IV : FORMATION			
14) Part des jeunes non diplômés**	30 %	28 %	4
15) Nombre d'élèves du second degré en 2012-2013	19 467	189 062	4
16) Part de la voie professionnelle dans le second degré	49 %	41 %	3
17) Nombre d'étudiants dans l'enseignement supérieur	10 205	152 294	5
18) Part de l'enseignement supérieur à « dominante professionnelle »	41 %	57 %	16
19) Nombre d'apprentis en formation initiale	4 947	30 978	2
20) Part de l'apprentissage dans la formation professionnelle initiale	36 %	19 %	3
21) Nombre de demandeurs d'emploi entrés formation professionnelle qualifiante en 2012	1 447	14 850	5
22) Nombre de signataires d'un contrat de professionnalisation (visant une certification professionnelle) en 2012	624	7 346	6

* Du résultat le plus élevé (rang 1) au plus bas (rang 18).

** Jeunes de 15 à 24 ans non diplômés (aucun diplôme, BEPC, brevet des collèges) parmi les jeunes non scolarisés recensés à leur lieu de résidence.

Pour la zone d'emploi d'Avignon, qui s'étend au-delà de la région (sur le Languedoc-Roussillon), seules les données des communes de la région PACA sont prises en compte dans ce document.

Sources

1) Insee – RP 2006 et 2011, exploitations principales – Traitement ORM.

2 à 4 et 14) Insee – RP 2011, exploitation principale – Traitement ORM.

5 et 8 à 10) Insee – RP 2011 au lieu de travail, exploitation complémentaire – Traitement ORM.

6 et 7) Insee – Répertoire d'entreprises et d'établissements (REE-Sirene), dénombrement des établissements en activité au 1^{er} janvier 2013 – Traitement ORM.

11) Insee – Taux de chômage localisé au 4^e trimestre 2013 – Traitement ORM.

12 et 13) Pôle emploi, Direccte – DEFM ABC, données brutes au 31.12.2013 – Traitement ORM.

15 à 20) EN-DEPP (BCP), Draaf, Conseil régional, Drees – Effectifs inscrits en 2012-2013 – Traitement ORM.

Champ : effectifs inscrits en voie scolaire en 2012-2013, effectifs apprentis au 31.12.2012. Il s'agit, dans tous les cas, des inscriptions dans les établissements de la zone, quelle que soit l'année de formation.

21) Conseil régional, AFPA – Demandeurs d'emploi entrés en formation au cours de l'année civile 2012 – Traitement ORM.

Champ : demandeurs d'emploi ayant entamé une formation en 2012 (hors apprentissage) dans le cadre du service public régional de formation permanente et d'apprentissage (SPRFPA) du Conseil régional PACA ou dans le cadre des formations financées par l'État et l'Agefiph au titre du marché « Publics spécifiques » et dispensées par l'AFPA PACA. Les stagiaires sont recensés au site de formation.

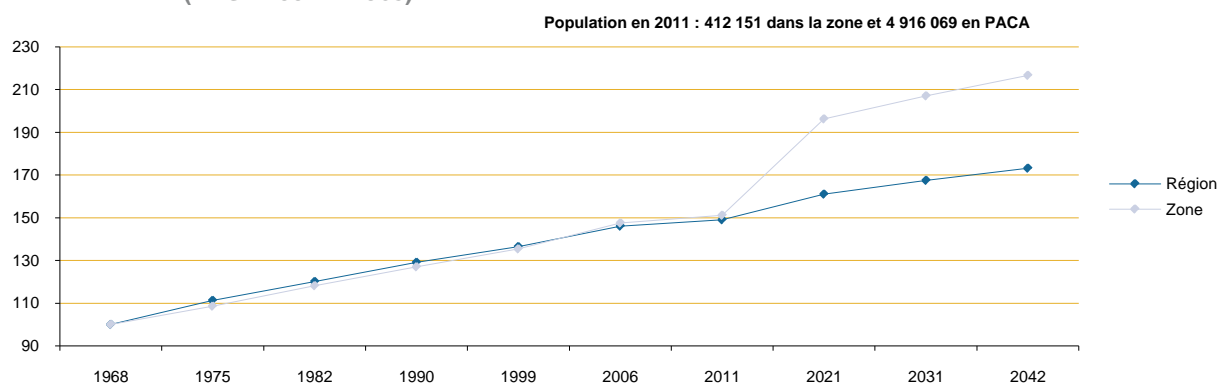
22) Dares, Direccte – Contrats de professionnalisation enregistrés au cours de l'année civile 2012 – Traitement ORM.

Champ : personnes ayant signé un contrat de professionnalisation avec une entreprise de la région PACA, enregistré par la Direccte PACA en 2012 et dont l'action de formation vise l'acquisition d'une certification professionnelle. Les effectifs sont localisés au lieu de l'établissement employeur.

PARTIE I : POPULATION, CONDITIONS ET MODE DE VIE DES RÉSIDENTS

Chapitre 1 : Population totale (2011)

GRAPHIQUE I.1 : ÉVOLUTION DE LA POPULATION DE 1968 A 2011 ET PROJECTION A L'HORIZON 2042 (BASE 100 EN 1968)



Source : Insee – RP 1968 à 1990, dénombrements et RP 1999 à 2011, exploitations principales ; projections Omphale (scénario central) – Traitement ORM.

TABLEAU I.2 : COMPOSANTES NATURELLE ET MIGRATOIRE DE L'ÉVOLUTION DEMOGRAPHIQUE

	Avignon		Provence - Alpes - Côte d'Azur	
	Période de 1999 à 2006	Période de 2006 à 2011	Période de 1999 à 2006	Période de 2006 à 2011
Variation annuelle moyenne de la population	+ 1,1 %	+ 0,5 %	+ 1,0 %	+ 0,4 %
Variation due au solde naturel	+ 0,3 %	+ 0,4 %	+ 0,2 %	+ 0,3 %
Variation due au solde apparent des entrées-sorties	+ 0,8 %	+ 0,1 %	+ 0,7 %	+ 0,1 %

Source : Insee – RP 1999, 2006 et 2011, exploitations principales ; état civil – Traitement ORM.

TABLEAU I.3 : CARACTERISTIQUES DE LA POPULATION ET ÉVOLUTION 2006-2011

	Avignon		Provence - Alpes - Côte d'Azur	
	Part en 2011	Évolution de la part 2006-2011	Part en 2011	Évolution de la part 2006-2011
Femmes	52 %	+ 0,1 pt	52 %	- 0,1 pt
Moins de 25 ans	30 %	- 0,7 pt	29 %	- 0,8 pt
45 ans et plus	45 %	+ 2,2 pts	47 %	+ 1,9 pt
Non-diplômés	38 %	- 5,5 pts	35 %	- 4,8 pts
Agriculteurs exploitants	1 %	- 0,3 pt	0 %	- 0,1 pt
Artisans, commerçants et chefs d'entreprise	5 %	+ 0,5 pt	4 %	+ 0,3 pt
Cadres et professions intellectuelles supérieures	6 %	+ 0,5 pt	8 %	+ 0,6 pt
Professions intermédiaires	13 %	+ 0,4 pt	13 %	+ 0,4 pt
Employés	16 %	- 0,2 pt	17 %	- 0,2 pt
Ouvriers	14 %	- 0,6 pt	11 %	- 0,3 pt
Retraités	28 %	+ 1,4 pt	28 %	+ 1,2 pt
Autres personnes sans activité professionnelle	18 %	- 1,7 pt	18 %	- 1,9 pt

Non-diplômés : aucun diplôme, CEP, BEPC, brevet des collèges.

Autres personnes sans activité professionnelle : chômeurs n'ayant jamais travaillé, militaires du contingent, étudiants et élèves de 15 ans et plus, personnes sans activité professionnelle (hors retraités).

Source : Insee – RP 2006 et 2011, exploitations principale et complémentaire – Traitement ORM.

TABLEAU I.4 : REPARTITION DE LA POPULATION SELON L'AGE

	Avignon			Provence - Alpes - Côte d'Azur		
	Hommes	Femmes	Ensemble	Hommes	Femmes	Ensemble
Population totale	196 695	215 456	412 151	2 349 628	2 566 441	4 916 069
Moins de 15 ans	19 %	17 %	18 %	18 %	16 %	17 %
De 15 à 24 ans	12 %	11 %	12 %	12 %	11 %	12 %
De 25 à 49 ans	32 %	31 %	32 %	32 %	31 %	32 %
De 50 à 59 ans	13 %	13 %	13 %	13 %	13 %	13 %
60 ans et plus	23 %	27 %	25 %	24 %	29 %	27 %
Total	100 %	100 %	100 %	100 %	100 %	100 %
Part des 45 ans et plus	43 %	47 %	45 %	44 %	49 %	47 %

Source : Insee – RP 2011, exploitation principale – Traitement ORM.

Chapitre 2 : Contexte social (2011)

TABLEAU I.5 : REPARTITION DE LA POPULATION DE 15 ANS ET PLUS SELON LA CATEGORIE SOCIOPROFESSIONNELLE

	Avignon			Provence - Alpes - Côte d'Azur		
	Hommes	Femmes	Ensemble	Hommes	Femmes	Ensemble
Agriculteurs exploitants	2 %	1 %	1 %	1 %	0 %	0 %
Artisans, commerçants et chefs d'entreprise	7 %	3 %	5 %	6 %	2 %	4 %
Cadres et professions intellectuelles supérieures	8 %	5 %	6 %	10 %	6 %	8 %
Professions intermédiaires	13 %	13 %	13 %	13 %	13 %	13 %
Employés	8 %	24 %	16 %	10 %	24 %	17 %
Ouvriers	23 %	5 %	14 %	19 %	3 %	11 %
Retraités	26 %	29 %	28 %	28 %	29 %	28 %
Autres personnes sans activité professionnelle	13 %	22 %	18 %	14 %	22 %	18 %
Total	100 %	100 %	100 %	100 %	100 %	100 %

Autres personnes sans activité professionnelle : chômeurs n'ayant jamais travaillé, militaires du contingent, étudiants et élèves de 15 ans et plus, personnes sans activité professionnelle (hors retraités).

Source : Insee – RP 2011, exploitation complémentaire – Traitement ORM.

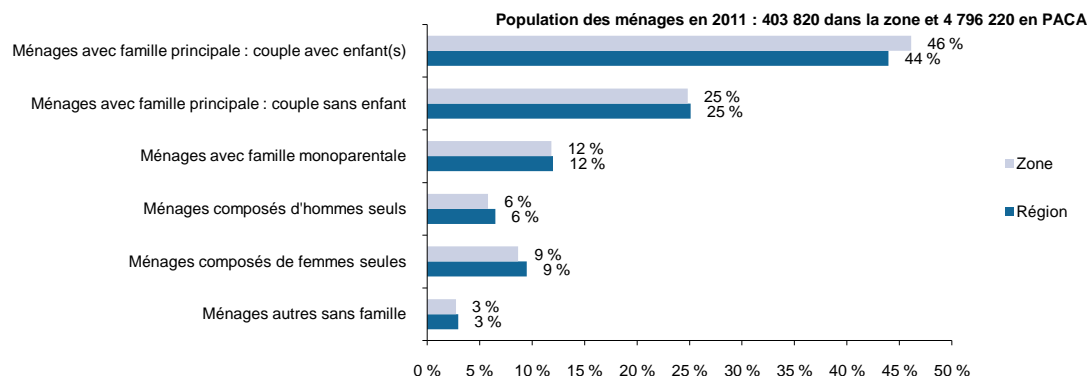
TABLEAU I.6 : REPARTITION DE LA POPULATION NON SCOLARISEE DE 15 ANS ET PLUS SELON LE PLUS HAUT DIPLOME OBTENU

	Avignon			Provence - Alpes - Côte d'Azur		
	Hommes	Femmes	Ensemble	Hommes	Femmes	Ensemble
Non-diplômés	35 %	40 %	38 %	32 %	37 %	35 %
CAP, BEP	28 %	19 %	23 %	26 %	19 %	22 %
Bac, brevet professionnel	15 %	17 %	16 %	17 %	18 %	18 %
Diplôme universitaire 1 ^{er} cycle	10 %	13 %	12 %	10 %	14 %	12 %
Diplôme universitaire 2 ^e ou 3 ^e cycle	11 %	11 %	11 %	15 %	13 %	14 %
Total	100 %	100 %	100 %	100 %	100 %	100 %

Non-diplômés : aucun diplôme, CEP, BEPC, brevet des collèges.

Source : Insee – RP 2011 exploitation principale – Traitement ORM.

GRAPHIQUE I.7 : REPARTITION DE LA POPULATION DES MENAGES SELON LE TYPE DE MENAGE



Note : la population des ménages recouvre l'ensemble des personnes qui partagent la même résidence principale sans que ces personnes soient nécessairement unies par des liens de parenté.

Source : Insee – RP 2011, exploitation complémentaire – Traitement ORM.

TABLEAU I.8 : TYPE D'ACTIVITE DE LA POPULATION DE 15 A 64 ANS EN 2006 ET 2011

	Avignon		Provence - Alpes - Côte d'Azur	
	2006	2011	2006	2011
Taux d'activité	69 %	71 %	69 %	71 %
Taux d'emploi	59 %	60 %	59 %	61 %
Taux de chômage	14 %	16 %	13 %	14 %

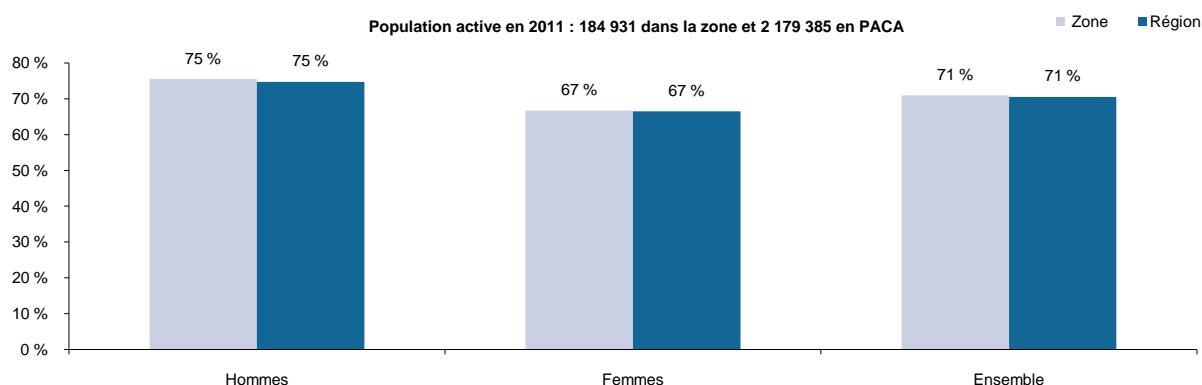
Taux d'activité : rapport entre le nombre d'actifs (actifs ayant un emploi et actifs au chômage) et l'ensemble de la population.

Taux d'emploi : rapport entre le nombre d'actifs ayant un emploi et l'ensemble de la population.

Taux de chômage : rapport entre le nombre d'actifs au chômage et l'ensemble des actifs (actifs ayant un emploi et actifs au chômage).

Source : Insee – RP 2006 et 2011, exploitation principale – Traitement ORM.

GRAPHIQUE I.9 : TAUX D'ACTIVITE DE LA POPULATION DE 15 A 64 ANS SELON LE SEXE



Taux d'activité : rapport entre le nombre d'actifs (actifs ayant un emploi et actifs au chômage) et l'ensemble de la population.

Source : Insee – RP 2011, exploitation principale – Traitement ORM.

TABLEAU I.10 : TAUX D'EMPLOI DE LA POPULATION DE 15 A 64 ANS SELON L'AGE

	Avignon			Provence - Alpes - Côte d'Azur		
	Hommes	Femmes	Ensemble	Hommes	Femmes	Ensemble
Population des 15-64 ans	65 %	55 %	60 %	65 %	57 %	61 %
15-24 ans	35 %	27 %	31 %	33 %	27 %	30 %
25-54 ans	82 %	70 %	76 %	83 %	72 %	77 %
55-64 ans	43 %	35 %	39 %	44 %	37 %	40 %

Taux d'emploi : rapport entre le nombre d'actifs ayant un emploi et l'ensemble de la population.

Source : Insee – RP 2011, exploitation principale – Traitement ORM.

TABLEAU I.11 : FRAGILITE SOCIALE (DONNEES 2013)

	Avignon	Provence - Alpes - Côte d'Azur
Nombre de personnes vivant dans un foyer à bas revenus	74 646	803 094
Taux de bas revenus	18 %	16 %
Nombre de personnes vivant dans un foyer à bas revenus dépendant à 100 % des prestations CAF	20 054	250 702
Part des personnes vivant dans un foyer à bas revenus dépendant à 100 % des prestations CAF parmi les personnes vivant dans un foyer à bas revenus	27 %	31 %
Nombre d'allocataires du RSA socle	12 626	155 994
Nombre d'allocataires de l'AAH	6 096	79 281
Taux d'allocataires de minima sociaux d'âge actif	9 %	9 %

Taux de bas revenus : rapport entre le nombre de personnes vivant dans un foyer à bas revenus (inférieur à 60 % de la médiane) et l'ensemble de la population résidant dans la zone.

Taux d'allocataires de minima sociaux d'âge actif : rapport entre le nombre d'allocataires du RSA socle et de l'AAH et l'ensemble de la population âgée de 20 à 59 ans.

Sources : CAF, DROS (données au 31.12.2013) – Insee (RP 2011) – Traitement ORM.

TABLEAU I.12 : POPULATION DES JEUNES NON INSERES EN 2006 ET 2011

	Avignon		Provence - Alpes - Côte d'Azur	
	2006	2011	2006	2011
Population des jeunes non insérés	8 396	10 315	84 734	103 281
Population des jeunes	49 580	48 725	587 390	573 457
Part des jeunes non insérés	17 %	21 %	14 %	18 %

Part des jeunes non insérés : jeunes de 15-24 ans qui ne sont ni en emploi ni en étude (jeunes non insérés) parmi l'ensemble de la population âgée de 15 à 24 ans.

Source : Insee – RP 2006 et 2011, exploitation principale – Traitement ORM.

TABLEAU I.13 : POPULATION DES JEUNES NON INSERES EN 2011

	Avignon			Provence - Alpes - Côte d'Azur		
	Hommes	Femmes	Ensemble	Hommes	Femmes	Ensemble
Population des jeunes non insérés	5 071	5 243	10 315	52 943	50 338	103 281
Population des jeunes	24 481	24 244	48 725	292 531	280 926	573 457
Part des jeunes non insérés	21 %	22 %	21 %	18 %	18 %	18 %

Part des jeunes non insérés : jeunes de 15-24 ans qui ne sont ni en emploi ni en études (jeunes non insérés) parmi l'ensemble de la population âgée de 15 à 24 ans.

Source : Insee – RP 2011, exploitation principale – Traitement ORM.

TABLEAU I.14 : REVENUS DES MENAGES FISCAUX PAR UNITE DE CONSOMMATION (UC) EN 2011

	Avignon*	Provence - Alpes - Côte d'Azur
Nombre de ménages fiscaux	211 097	2 181 756
Médiane du revenu fiscal	17 554	19 059
Limite au 1 ^{er} décile	5 382	5 798
Limite au 9 ^e décile	35 564	39 150
Rapport interdécile des revenus	6,61	6,75

Rapport interdécile des revenus : rapport entre le revenu au-dessus duquel se situent les 10 % d'individus les plus riches (9^e décile) et le revenu en dessous duquel se situent les 10 % les plus pauvres (1^{er} décile). Plus cet indicateur est élevé, plus il y a une disparité de revenus entre les plus riches et les plus pauvres.

Note : un ménage fiscal désigne un ménage constitué par le regroupement des foyers fiscaux répertoriés dans un même logement.

L'unité de consommation est un système de pondération attribuant un coefficient à chaque membre du ménage, et permettant de comparer les niveaux de vie de ménages de taille ou de composition différentes.

** Y compris les communes de la région Languedoc-Roussillon.*

Source : Insee, DGFIP – Revenus fiscaux localisés des ménages, 2011 – Traitement ORM.

Chapitre 3 : Déplacements domicile-travail (2011)

TABLEAU I.15 : DEPLACEMENTS DOMICILE-TRAVAIL

	Avignon			Provence - Alpes - Côte d'Azur		
	Hommes	Femmes	Ensemble	Hommes	Femmes	Ensemble
Part des actifs résidant et travaillant dans la zone	83 %	88 %	85 %	79 %	85 %	82 %
Part des actifs résidant dans la zone et travaillant hors de la zone	17 %	12 %	15 %	21 %	15 %	18 %
Part des emplois locaux tenus par des résidents d'autres zones	15 %	11 %	13 %	19 %	13 %	16 %

Note de lecture : 15 % des actifs résidant dans la zone d'Avignon travaillent dans une autre zone. 13 % des actifs travaillant dans la zone d'Avignon résident dans une autre zone.

Source : Insee – RP 2011, exploitation complémentaire – Traitement ORM.

PARTIE II : ACTIVITÉ ÉCONOMIQUE

Chapitre 1 : Établissements (2013)

TABLEAU II.1 : CREATIONS D'ENTREPRISE

	Avignon	Provence - Alpes - Côte d'Azur
Nombre de créations d'entreprise	4 580	58 407
Taux de création	15 %	15 %
Nombre d'auto-entrepreneurs parmi l'ensemble des créations	3 278	41 470
Part d'auto-entrepreneurs sur l'ensemble des créations	72 %	71 %

Taux de création : rapport entre le nombre de créations d'entreprise en 2013 et le stock d'entreprises au 01.01.2013.

Champ : activités marchandes hors agriculture.

Source : Insee – Répertoire d'entreprises et d'établissements (REE-Sirene), démographie des entreprises 2013 – Traitement ORM.

TABLEAU II.2 : REPARTITION DES ETABLISSEMENTS SELON LA TAILLE

	Avignon		Provence - Alpes - Côte d'Azur	
	Établissements	Répartition	Établissements	Répartition
0 salarié	29 051	67 %	342 778	69 %
De 1 à 2 salariés	6 349	15 %	69 438	14 %
De 3 à 5 salariés	3 544	8 %	36 918	7 %
De 6 à 9 salariés	1 763	4 %	18 212	4 %
De 10 à 19 salariés	1 322	3 %	14 061	3 %
De 20 à 49 salariés	813	2 %	8 383	2 %
De 50 à 99 salariés	274	1 %	2 933	1 %
De 100 à 499 salariés	154	0 %	1 651	0 %
500 salariés et plus	13	0 %	198	0 %
Total	43 283	100 %	494 572	100 %

Champ : ensemble des activités (unités marchandes et non marchandes).

Source : Insee – Répertoire d'entreprises et d'établissements (REE-Sirene), dénombrement des établissements en activité au 01.01.2013 – Traitement ORM.

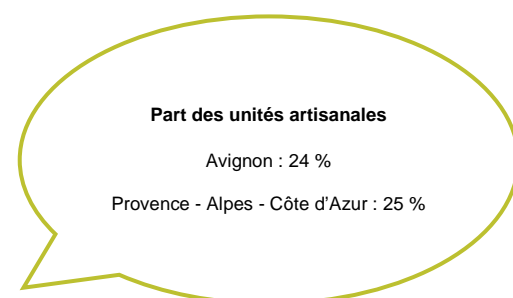


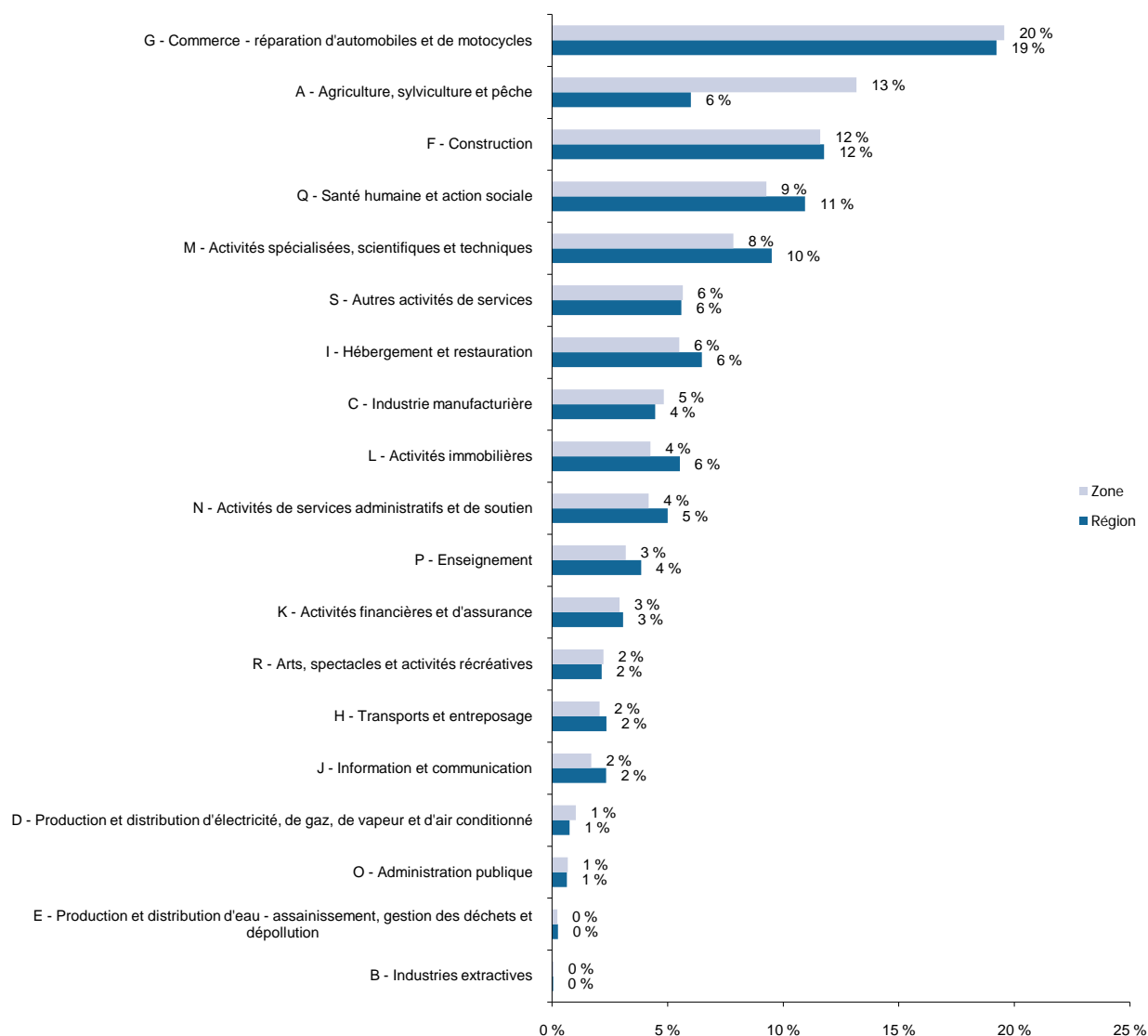
TABLEAU II.3 : REPARTITION DES ETABLISSEMENTS SELON LA CATEGORIE JURIDIQUE

	Avignon		Provence - Alpes - Côte d'Azur	
	Établissements	Répartition	Établissements	Répartition
Entrepreneur individuel	21 156	49 %	234 058	47 %
Groupement de droit privé non doté de la personnalité morale	262	1 %	3 316	1 %
Personne morale de droit étranger	68	0 %	3 090	1 %
Personne morale de droit public soumise au droit commercial	32	0 %	386	0 %
Société commerciale	17 399	40 %	220 329	45 %
Autre personne morale immatriculée au RCS	2 179	5 %	11 745	2 %
Personne morale et organisme soumis au droit administratif	931	2 %	9 285	2 %
Organisme privé spécialisé	143	0 %	1 236	0 %
Groupement de droit privé	1 113	3 %	11 127	2 %
Total	43 283	100 %	494 572	100 %

Champ : ensemble des activités (unités marchandes et non marchandes).

Source : Insee – Répertoire d'entreprises et d'établissements (REE-Sirene), dénombrement des établissements en activité au 01.01.2013 – Traitement ORM.

GRAPHIQUE II.4 : REPARTITION DES ETABLISSEMENTS SELON LE SECTEUR D'ACTIVITE (NA 21)

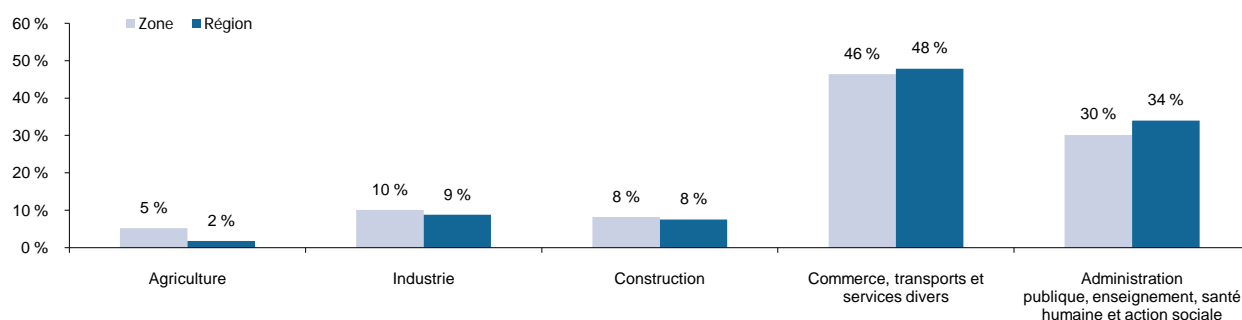


Champ : ensemble des activités (unités marchandes et non marchandes).

Source : Insee – Répertoire d'entreprises et d'établissements (REE-Sirene), dénombrement des établissements en activité au 01.01.2013 – Traitement ORM.

Chapitre 2 : Emploi par secteur d'activité (2011)

GRAPHIQUE II.5 : REPARTITION DE L'EMPLOI TOTAL SELON LE SECTEUR D'ACTIVITE (NA 5)



Source : Insee – RP 2011 au lieu de travail, exploitation complémentaire – Traitement ORM.

TABLEAU II.6 : LES SECTEURS LES PLUS SPECIFIQUES A LA ZONE (NA 88)

	Effectifs de la zone	Part du secteur dans l'emploi de la zone	Part du secteur dans l'emploi régional	Indice de spécificité
C-17 Industrie du papier et du carton	642	0,4 %	0,1 %	5,1
C-23 Fabrication d'autres produits minéraux non métalliques	1 880	1,1 %	0,3 %	3,3
A-01 Culture et production animale, chasse et services annexes	8 475	5,1 %	1,7 %	3,0
C-10 Industries alimentaires	4 480	2,7 %	1,4 %	2,0
G-46 Commerce de gros, à l'exception des automobiles et des motocycles	8 576	5,2 %	3,4 %	1,5
C-25 Fabrication de produits métalliques, à l'exception des machines et des équipements	1 117	0,7 %	0,5 %	1,4
H-49 Transports terrestres et transport par conduites	6 069	3,7 %	2,8 %	1,3

Note : un indice de spécificité égal à 2,6 indique que la part du secteur est 2,6 fois plus importante dans la zone que sa part au niveau régional. Seuls les secteurs dont les effectifs en emploi sont supérieurs à 600 sont pris en compte.

Source : Insee – RP 2011 au lieu de travail, exploitation complémentaire – Traitement ORM.

TABLEAU II.7 : REPARTITION DE L'EMPLOI TOTAL SELON LE SECTEUR D'ACTIVITE (NA 21)

	Avignon		Provence - Alpes - Côte d'Azur	
	Effectifs	Répartition	Effectifs	Répartition
A - Agriculture, sylviculture et pêche	8 615	5 %	34 595	2 %
B - Industries extractives	249	0 %	1 547	0 %
C - Industrie manufacturière	14 639	9 %	137 257	7 %
D - Production et distribution d'électricité, de gaz, de vapeur et d'air conditionné	797	0 %	12 034	1 %
E - Production et distribution d'eau ; assainissement, gestion des déchets et dépollution	956	1 %	14 217	1 %
F - Construction	13 508	8 %	142 241	8 %
G - Commerce ; réparation d'automobiles et de motocycles	27 393	17 %	258 528	14 %
H - Transports et entreposage	9 479	6 %	100 467	5 %
I - Hébergement et restauration	7 216	4 %	95 016	5 %
J - Information et communication	2 094	1 %	42 744	2 %
K - Activités financières et d'assurance	3 758	2 %	51 661	3 %
L - Activités immobilières	2 449	1 %	37 814	2 %
M - Activités spécialisées, scientifiques et techniques	6 995	4 %	100 591	5 %
N - Activités de services administratifs et de soutien	8 499	5 %	104 743	6 %
O - Administration publique	15 088	9 %	224 122	12 %
P - Enseignement	11 988	7 %	139 809	7 %
Q - Santé humaine et action sociale	22 774	14 %	274 776	15 %
R - Arts, spectacles et activités récréatives	2 517	2 %	30 457	2 %
S - Autres activités de services	5 858	4 %	71 522	4 %
T - Activités des ménages en tant qu'employeurs ; activités indifférenciées des ménages en tant que producteurs de biens et services pour usage propre	364	0 %	6 078	0 %
U - Activités extraterritoriales	4	0 %	484	0 %
Total tous secteurs	165 239	100 %	1 880 703	100 %

Source : Insee – RP 2011 au lieu de travail, exploitation complémentaire – Traitement ORM.

TABLEAU II.8 : CARACTERISTIQUES DES ACTIFS EN EMPLOI SELON LE SECTEUR D'ACTIVITE (NA 21)

	Avignon			Provence - Alpes - Côte d'Azur		
	Femmes	Moins de 25 ans	55 ans et plus	Femmes	Moins de 25 ans	55 ans et plus
A - Agriculture, sylviculture et pêche	32 %	7 %	26 %	32 %	8 %	26 %
B - Industries extractives	18 %	4 %	11 %	18 %	7 %	15 %
C - Industrie manufacturière	31 %	10 %	12 %	30 %	9 %	13 %
D - Production et distribution d'électricité, de gaz, de vapeur et d'air conditionné	27 %	9 %	10 %	23 %	7 %	10 %
E - Production et distribution d'eau ; assainissement, gestion des déchets et dépollution	24 %	4 %	12 %	20 %	7 %	12 %
F - Construction	10 %	15 %	11 %	11 %	13 %	12 %
G - Commerce ; réparation d'automobiles et de motocycles	48 %	13 %	12 %	48 %	13 %	12 %
H - Transports et entreposage	25 %	6 %	11 %	27 %	6 %	13 %
I - Hébergement et restauration	52 %	19 %	10 %	46 %	18 %	12 %
J - Information et communication	37 %	8 %	18 %	33 %	7 %	12 %
K - Activités financières et d'assurance	56 %	5 %	17 %	56 %	6 %	17 %
L - Activités immobilières	55 %	9 %	20 %	52 %	8 %	21 %
M - Activités spécialisées, scientifiques et techniques	52 %	7 %	16 %	46 %	6 %	16 %
N - Activités de services administratifs et de soutien	43 %	15 %	12 %	40 %	13 %	12 %
O - Administration publique	55 %	4 %	17 %	48 %	6 %	16 %
P - Enseignement	69 %	6 %	15 %	67 %	6 %	17 %
Q - Santé humaine et action sociale	80 %	6 %	18 %	77 %	6 %	18 %
R - Arts, spectacles et activités récréatives	45 %	9 %	18 %	46 %	10 %	16 %
S - Autres activités de services	68 %	11 %	15 %	65 %	12 %	15 %
T - Activités des ménages en tant qu'employeurs ; activités indifférenciées des ménages en tant que producteurs de biens et services pour usage propre	86 %	4 %	30 %	82 %	3 %	25 %
U - Activités extraterritoriales	0 %	0 %	0 %	54 %	3 %	24 %
Total tous secteurs	48 %	9 %	15 %	48 %	9 %	15 %

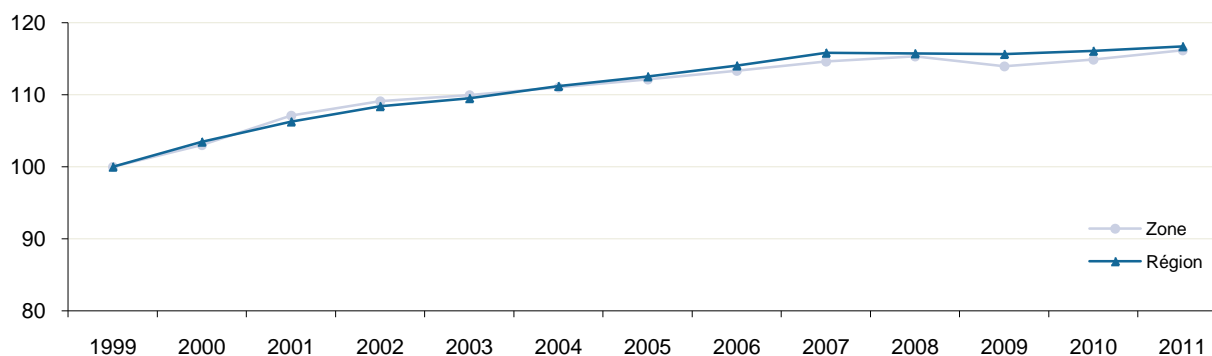
Note de lecture : dans la zone, parmi les personnes exerçant un emploi dans le secteur de la construction (F), 15 % ont moins de 25 ans.

Source : Insee – RP 2011 au lieu de travail, exploitation complémentaire – Traitement ORM.

PARTIE III : EMPLOIS, MÉTIERS ET MARCHÉ DU TRAVAIL

Chapitre 1 : Emploi (2011)

GRAPHIQUE III.1 : ÉVOLUTION DE L'EMPLOI TOTAL DE 1999 A 2011 (BASE 100 EN 1999)



Source : Insee – Estimations localisées d'emploi au lieu de travail, données au 31.12 – Traitement ORM.

TABLEAU III.2 : CARACTÉRISTIQUES DES ACTIFS EN EMPLOI ET ÉVOLUTION 2006-2011

	Avignon		Provence - Alpes - Côte d'Azur	
	Part en 2011	Évolution de la part 2006-2011	Part en 2011	Évolution de la part 2006-2011
Femmes	48 %	+ 1,6 pt	48 %	+ 1,2 pt
Moins de 25 ans	9 %	- 1,3 pt	9 %	- 1,0 pt
55 ans et plus	15 %	+ 2,7 pts	15 %	+ 2,6 pts
Non-diplômés	21 %	- 4,1 pts	20 %	- 3,3 pts
Emplois sans limite de durée (CDI et titulaires de la fonction publique)	71 %	- 0,1 pt	73 %	- 0,1 pt
Emplois à durée limitée (CDD, contrats aidés, intérim, contrats courts, saisonniers, vacataires...)	13 %	- 0,8 pt	13 %	- 0,7 pt
Non-salariés	15 %	+ 0,9 pt	14 %	+ 0,8 pt
Temps partiels	20 %	+ 0,6 pt	18 %	+ 0,2 pt
Agriculteurs, artisans, chefs d'entreprise	12 %	+ 0,5 pt	10 %	+ 0,4 pt
Cadres et professions intellectuelles supérieures	12 %	+ 0,9 pt	16 %	+ 1,1 pt
Professions intermédiaires	25 %	+ 0,6 pt	26 %	+ 0,5 pt
Ouvriers, employés	51 %	- 2,1 pts	49 %	- 2,0 pts

Non-diplômés : aucun diplôme, CEP, BEPC, brevet des collèges.

Source : Insee – RP 2006 et 2011 au lieu de travail, exploitation complémentaire – Traitement ORM.

TABLEAU III.3 : RÉPARTITION DE L'EMPLOI SELON LES CONDITIONS D'EMPLOI

	Avignon			Provence - Alpes - Côte d'Azur		
	Hommes	Femmes	Ensemble	Hommes	Femmes	Ensemble
Emploi au lieu de travail	85 390	79 849	165 239	980 920	899 783	1 880 703
Part des emplois sans limite de durée (CDI et titulaires de la fonction publique)	68 %	75 %	71 %	70 %	76 %	73 %
Part des emplois à durée limitée (CDD, contrats aidés, intérim, contrats courts, saisonniers, vacataires...)	9 %	13 %	11 %	10 %	12 %	11 %
Part des apprentis et stagiaires rémunérés	3 %	2 %	2 %	2 %	2 %	2 %
Part des non-salariés	20 %	10 %	15 %	18 %	10 %	14 %
Total	100 %	100 %	100 %	100 %	100 %	100 %
Part des emplois à temps partiel	8 %	33 %	20 %	8 %	29 %	18 %

Source : Insee – RP 2011 au lieu de travail, exploitation complémentaire – Traitement ORM.

Chapitre 2 : Emploi par métier et domaine professionnel (2011)

TABLEAU III.4 : LES MÉTIERS LES PLUS SPÉCIFIQUES À LA ZONE (FAP 87)

	Effectifs de la zone	Part du métier dans l'emploi de la zone	Part du métier dans l'emploi régional	Indice de spécificité
A1Z - Maraîchers, jardiniers, viticulteurs	5 961	3,6 %	1,4 %	2,6
A2Z - Techniciens et cadres de l'agriculture	655	0,4 %	0,2 %	2,3
E0Z - Ouvriers non qualifiés des industries de process	1 655	1,0 %	0,6 %	1,8
A0Z - Agriculteurs, éleveurs, sylviculteurs, bûcherons	2 425	1,5 %	0,9 %	1,7
J0Z - Ouvriers non qualifiés de la manutention	3 181	1,9 %	1,2 %	1,6
J1Z - Ouvriers qualifiés de la manutention	3 158	1,9 %	1,2 %	1,5
B5Z - Conducteurs d'engins du bâtiment et des travaux publics	609	0,4 %	0,3 %	1,4
E1Z - Ouvriers qualifiés des industries de process	1 449	0,9 %	0,7 %	1,3
J3Z - Conducteurs de véhicules	6 271	3,8 %	3,0 %	1,3
E2Z - Techniciens et agents de maîtrise des industries de process	1 339	0,8 %	0,6 %	1,3

Note : un indice de spécificité égal à 2,6 indique que la part de ce métier est 2,6 fois plus importante dans la zone que sa part au niveau régional. Seuls les métiers dont les effectifs en emploi sont supérieurs à 600 sont pris en compte.

Source : Insee – RP 2011 au lieu de travail, exploitation complémentaire – Traitement ORM.

TABLEAU III.5 : RÉPARTITION DE L'EMPLOI SELON LE DOMAINE PROFESSIONNEL (FAP 22) ET ÉVOLUTION 2006-2011

	Avignon			Provence - Alpes - Côte d'Azur		
	Effectifs	Répartition	Évolution des effectifs 2006-2011	Effectifs	Répartition	Évolution des effectifs 2006-2011
A - Agriculture, marine, pêche	9 110	6 %	- 10 %	49 003	3 %	- 4 %
B - Bâtiment, travaux publics	14 674	9 %	+ 10 %	157 646	8 %	+ 9 %
C - Électricité, électronique	647	0 %	- 15 %	11 894	1 %	- 10 %
D - Mécanique, travail des métaux	3 143	2 %	- 10 %	38 401	2 %	- 2 %
E - Industries de process	4 443	3 %	- 10 %	35 587	2 %	- 2 %
F - Matériaux souples, bois, industries graphiques	1 377	1 %	- 12 %	12 576	1 %	- 2 %
G - Maintenance	5 015	3 %	- 7 %	66 039	4 %	- 2 %
H - Ingénieurs et cadres de l'industrie	1 041	1 %	- 6 %	17 170	1 %	- 11 %
J - Transports, logistique et tourisme	14 360	9 %	- 4 %	125 869	7 %	+ 1 %
K - Artisanat	1 112	1 %	+ 2 %	10 420	1 %	- 10 %
L - Gestion, administration des entreprises	17 010	10 %	+ 1 %	196 118	10 %	+ 2 %
M - Informatique et télécommunications	1 121	1 %	- 4 %	26 826	1 %	+ 11 %
N - Études et recherche	1 085	1 %	- 7 %	23 194	1 %	+ 2 %
P - Administration publique, professions juridiques, armée et police	14 785	9 %	+ 8 %	211 691	11 %	+ 6 %
Q - Banque et assurances	3 261	2 %	- 10 %	45 508	2 %	+ 4 %
R - Commerce	20 212	12 %	+ 2 %	211 445	11 %	0 %
S - Hôtellerie, restauration, alimentation	8 612	5 %	+ 7 %	103 424	5 %	+ 4 %
T - Services aux particuliers et aux collectivités	17 165	10 %	+ 6 %	207 942	11 %	+ 6 %
U - Communication, information, art et spectacle	2 976	2 %	+ 20 %	34 211	2 %	+ 10 %
V - Santé, action sociale, culturelle et sportive	16 063	10 %	+ 11 %	206 012	11 %	+ 9 %
W - Enseignement, formation	7 681	5 %	- 5 %	87 592	5 %	- 3 %
X - Politique, religion	344	0 %	+ 14 %	2 136	0 %	+ 4 %
Total tous domaines	165 239	100 %	+ 1 %	1 880 703	100 %	+ 3 %

Source : Insee – RP 2006 et 2011 au lieu de travail, exploitation complémentaire – Traitement ORM.

TABLEAU III.6 : CARACTÉRISTIQUES DES ACTIFS EN EMPLOI SELON LE DOMAINE PROFESSIONNEL (FAP 22)

	Avignon				Provence - Alpes - Côte d'Azur			
	Femmes	Moins de 25 ans	55 ans et plus	Non-diplômés	Femmes	Moins de 25 ans	55 ans et plus	Non-diplômés
A - Agriculture, marine, pêche	24 %	10 %	25 %	41 %	21 %	13 %	21 %	34 %
B - Bâtiment, travaux publics	6 %	14 %	12 %	31 %	7 %	13 %	13 %	30 %
C - Électricité, électronique	4 %	19 %	7 %	17 %	13 %	14 %	10 %	15 %
D - Mécanique, travail des métaux	8 %	19 %	11 %	25 %	8 %	17 %	12 %	24 %
E - Industries de process	30 %	8 %	12 %	31 %	26 %	10 %	12 %	26 %
F - Matériaux souples, bois, industries graphiques	31 %	10 %	13 %	26 %	31 %	10 %	19 %	26 %
G - Maintenance	12 %	10 %	12 %	14 %	10 %	9 %	13 %	16 %
H - Ingénieurs et cadres de l'industrie	21 %	3 %	14 %	2 %	20 %	3 %	12 %	4 %
J - Transports, logistique et tourisme	20 %	9 %	10 %	33 %	20 %	9 %	12 %	31 %
K - Artisanat	42 %	12 %	14 %	40 %	40 %	12 %	17 %	40 %
L - Gestion, administration des entreprises	72 %	6 %	15 %	11 %	71 %	6 %	15 %	12 %
M - Informatique et télécommunications	21 %	7 %	8 %	10 %	20 %	7 %	7 %	5 %
N - Études et recherche	25 %	4 %	18 %	4 %	23 %	4 %	15 %	3 %
P - Administration publique, professions juridiques, armée et police	59 %	4 %	18 %	16 %	52 %	5 %	16 %	16 %
Q - Banque et assurances	63 %	5 %	17 %	7 %	61 %	6 %	18 %	8 %
R - Commerce	55 %	13 %	11 %	19 %	55 %	12 %	13 %	19 %
S - Hôtellerie, restauration, alimentation	45 %	20 %	9 %	26 %	41 %	19 %	12 %	29 %
T - Services aux particuliers et aux collectivités	78 %	8 %	17 %	37 %	75 %	8 %	18 %	38 %
U - Communication, information, art et spectacle	46 %	7 %	19 %	13 %	47 %	6 %	16 %	12 %
V - Santé, action sociale, culturelle et sportive	75 %	7 %	16 %	6 %	72 %	8 %	16 %	7 %
W - Enseignement, formation	67 %	2 %	16 %	2 %	65 %	3 %	18 %	3 %
X - Politique, religion	29 %	1 %	48 %	15 %	21 %	1 %	48 %	29 %
Total tous domaines	48 %	9 %	15 %	21 %	48 %	9 %	15 %	20 %

Non-diplômés : aucun diplôme, CEP, BEPC, brevet des collèges.

Note de lecture : dans la zone, parmi les personnes exerçant un emploi dans le domaine professionnel du commerce (R), 13 % ont moins de 25 ans.

Source : Insee – RP 2011 au lieu de travail, exploitation complémentaire – Traitement ORM.

TABLEAU III.7 : CONDITIONS D'EMPLOI SELON LE DOMAINE PROFESSIONNEL (FAP 22)

	Avignon			Provence - Alpes - Côte d'Azur		
	Non-salariés	Emplois à durée limitée	Temps partiels	Non-salariés	Emplois à durée limitée	Temps partiels
A - Agriculture, marine, pêche	43 %	16 %	15 %	39 %	13 %	14 %
B - Bâtiment, travaux publics	30 %	9 %	8 %	28 %	11 %	7 %
C - Électricité, électronique	0 %	14 %	5 %	0 %	13 %	6 %
D - Mécanique, travail des métaux	10 %	10 %	8 %	8 %	11 %	7 %
E - Industries de process	0 %	13 %	10 %	0 %	12 %	10 %
F - Matériaux souples, bois, industries graphiques	30 %	7 %	9 %	29 %	7 %	13 %
G - Maintenance	13 %	7 %	7 %	11 %	7 %	6 %
H - Ingénieurs et cadres de l'industrie	0 %	3 %	6 %	0 %	3 %	6 %
J - Transports, logistique et tourisme	3 %	12 %	10 %	5 %	12 %	11 %
K - Artisanat	25 %	11 %	19 %	28 %	13 %	18 %
L - Gestion, administration des entreprises	9 %	7 %	24 %	9 %	7 %	21 %
M - Informatique et télécommunications	0 %	4 %	6 %	0 %	4 %	7 %
N - Études et recherche	35 %	6 %	9 %	20 %	9 %	7 %
P - Administration publique, professions juridiques, armée et police	3 %	10 %	19 %	3 %	13 %	13 %
Q - Banque et assurances	5 %	5 %	14 %	4 %	4 %	12 %
R - Commerce	19 %	7 %	22 %	18 %	7 %	20 %
S - Hôtellerie, restauration, alimentation	22 %	11 %	24 %	21 %	13 %	22 %
T - Services aux particuliers et aux collectivités	12 %	19 %	42 %	12 %	16 %	36 %
U - Communication, information, art et spectacle	31 %	22 %	29 %	31 %	19 %	27 %
V - Santé, action sociale, culturelle et sportive	21 %	12 %	26 %	23 %	12 %	23 %
W - Enseignement, formation	4 %	10 %	21 %	4 %	9 %	17 %
X - Politique, religion	0 %	13 %	28 %	0 %	18 %	20 %
Total tous domaines	15 %	11 %	20 %	14 %	11 %	18 %

Emplois à durée limitée : CDD, contrats aidés, intérim, contrats courts, saisonniers, vacataires...

Note de lecture : dans la zone, parmi les personnes exerçant un emploi dans le domaine professionnel du commerce (R), 22 % travaillent à temps partiel.

Source : Insee – RP 2011 au lieu de travail, exploitation complémentaire – Traitement ORM.

**TABLEAU III.8 : CATÉGORIES SOCIOPROFESSIONNELLES DES ACTIFS EN EMPLOI
SELON LE DOMAINE PROFESSIONNEL (FAP 22)**

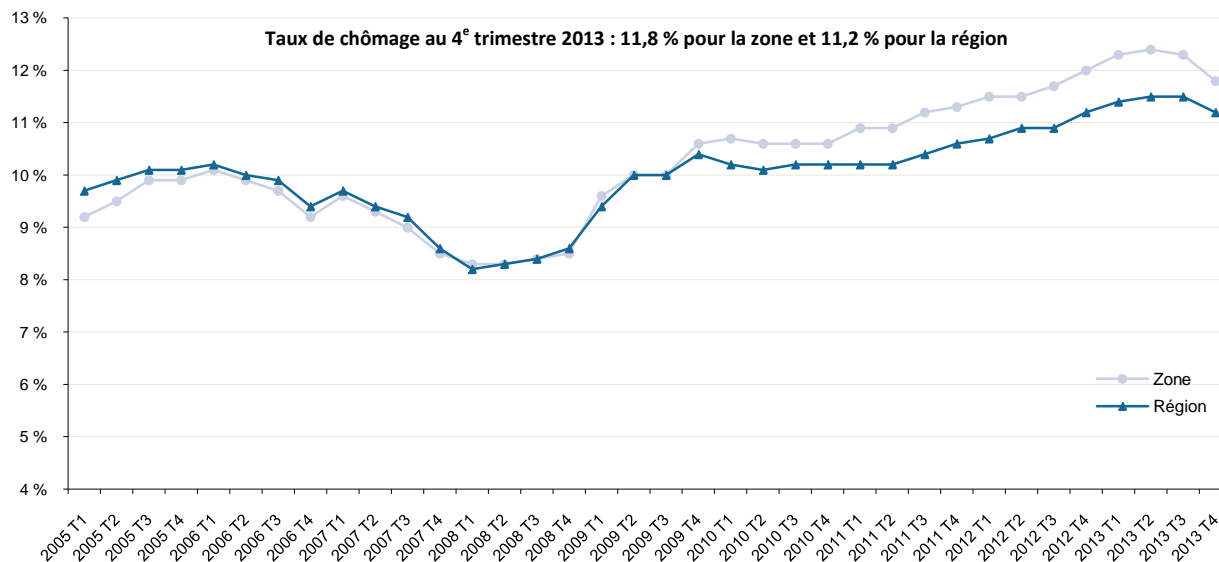
	Avignon				Provence - Alpes - Côte d'Azur			
	Ouvriers, employés	Professions intermédiaires	Cadres et professions intellectuelles supérieures	Agriculteurs, artisans, chefs d'entreprise	Ouvriers, employés	Professions intermédiaires	Cadres et professions intellectuelles supérieures	Agriculteurs, artisans, chefs d'entreprise
A - Agriculture, marine, pêche	49 %	6 %	2 %	43 %	52 %	6 %	3 %	39 %
B - Bâtiment, travaux publics	54 %	12 %	5 %	29 %	53 %	14 %	8 %	25 %
C - Électricité, électronique	42 %	58 %	0 %	0 %	43 %	57 %	0 %	0 %
D - Mécanique, travail des métaux	64 %	26 %	0 %	10 %	61 %	31 %	0 %	8 %
E - Industries de process	68 %	32 %	0 %	0 %	61 %	39 %	0 %	0 %
F - Matériaux souples, bois, industries graphiques	62 %	8 %	0 %	30 %	62 %	9 %	0 %	29 %
G - Maintenance	43 %	47 %	0 %	10 %	41 %	51 %	0 %	8 %
H - Ingénieurs et cadres de l'industrie	0 %	0 %	100 %	0 %	0 %	0 %	100 %	0 %
J - Transports, logistique et tourisme	85 %	9 %	2 %	3 %	80 %	12 %	4 %	5 %
K - Artisanat	75 %	0 %	0 %	25 %	72 %	0 %	0 %	28 %
L - Gestion, administration des entreprises	50 %	23 %	20 %	6 %	49 %	22 %	23 %	6 %
M - Informatique et télécommunications	10 %	48 %	42 %	0 %	6 %	33 %	61 %	0 %
N - Études et recherche	0 %	0 %	100 %	0 %	0 %	0 %	100 %	0 %
P - Administration publique, professions juridiques, armée et police	60 %	21 %	20 %	0 %	59 %	20 %	21 %	0 %
Q - Banque et assurances	31 %	40 %	24 %	5 %	33 %	37 %	27 %	4 %
R - Commerce	40 %	32 %	10 %	19 %	41 %	32 %	10 %	18 %
S - Hôtellerie, restauration, alimentation	65 %	11 %	2 %	22 %	66 %	11 %	3 %	21 %
T - Services aux particuliers et aux collectivités	88 %	0 %	0 %	12 %	88 %	0 %	0 %	12 %
U - Communication, information, art et spectacle	3 %	41 %	56 %	0 %	3 %	40 %	57 %	0 %
V - Santé, action sociale, culturelle et sportive	21 %	61 %	17 %	1 %	20 %	61 %	18 %	0 %
W - Enseignement, formation	0 %	61 %	37 %	2 %	0 %	59 %	40 %	2 %
X - Politique, religion	0 %	96 %	4 %	0 %	0 %	91 %	9 %	0 %
Total tous domaines	51 %	25 %	12 %	12 %	49 %	26 %	16 %	10 %

Note de lecture : dans la zone, parmi les personnes exerçant un emploi dans le domaine professionnel du commerce (R), 40 % sont des employés ou des ouvriers.

Source : Insee – RP 2011 au lieu de travail, exploitation complémentaire – Traitement ORM.

Chapitre 3 : Chômage et demande d'emploi (2013)

GRAPHIQUE III.9 : ÉVOLUTION DU TAUX DE CHÔMAGE LOCALISÉ DE 2005 A 2013



Source : Insee – Taux de chômage localisés, en moyenne trimestrielle de T1 2005 à T4 2013 – Traitement ORM.

TABLEAU III.10 : CARACTÉRISTIQUES DES DEMANDEURS D'EMPLOI ET ÉVOLUTION 2008-2013

	Avignon		Provence - Alpes - Côte d'Azur	
	Part fin décembre 2013	Évolution de la part 2008-2013	Part fin décembre 2013	Évolution de la part 2008-2013
Femmes	49 %	- 2,3 pts	49 %	- 1,7 pt
Moins de 25 ans	16 %	- 1,5 pt	15 %	- 1,3 pt
50 ans et plus	22 %	+ 5,4 pts	22 %	+ 6,1 pts
Niveaux de formation V bis et VI (inférieurs au CAP-BEP)	22 %	- 1,1 pt	18 %	- 1,4 pt
Niveaux de formation III et plus (supérieurs au bac)	19 %	+ 0,1 pt	23 %	+ 1,0 pt
Ouvriers et employés	89 %	+ 0,6 pt	87 %	+ 1,0 pt
Techniciens, agents de maîtrise	7 %	- 0,5 pt	7 %	- 0,5 pt
Cadres	4 %	0,0 pt	6 %	- 0,2 pt
Chômeurs de longue durée (inscrits depuis plus d'un an)	40 %	+ 12,9 pts	39 %	+ 10,6 pts

Source : Pôle emploi, Direccte – DEFM ABC, données brutes au 31.12.2008 et 2013 – Traitement ORM.

TABLEAU III.11 : STRUCTURE DE LA DEMANDE D'EMPLOI À FIN DÉCEMBRE 2013

	Avignon			Provence - Alpes - Côte d'Azur		
	Hommes	Femmes	Ensemble	Hommes	Femmes	Ensemble
Nombre de demandeurs d'emploi	20 746	20 087	40 833	217 973	212 049	430 022
Part des moins de 25 ans	16 %	16 %	16 %	16 %	14 %	15 %
Part des 50 ans et plus	22 %	22 %	22 %	22 %	23 %	22 %
Part des niveaux de formation V bis et VI (inférieurs au CAP-BEP)	25 %	19 %	22 %	20 %	16 %	18 %
Part des niveaux de formation III et plus (supérieurs au bac)	16 %	22 %	19 %	19 %	27 %	23 %
Parts des bénéficiaires du RSA	18 %	21 %	20 %	22 %	22 %	22 %
Part des ouvriers et des employés	88 %	91 %	89 %	86 %	89 %	87 %
Part des techniciens et des agents de maîtrise	7 %	6 %	7 %	7 %	6 %	7 %
Part des cadres	5 %	3 %	4 %	7 %	5 %	6 %

Source : Pôle emploi, Direccte – DEFM ABC, données brutes au 31.12.2013 – Traitement ORM.

TABLEAU III.12 : CARACTÉRISTIQUES DES CHÔMEURS DE LONGUE DURÉE (INSCRITS DEPUIS PLUS D'UN AN)

	Avignon	Provence - Alpes - Côte d'Azur
Nombre de demandeurs d'emploi inscrits depuis plus d'un an	16 405	166 558
Part sur l'ensemble des inscrits	40 %	39 %
Part des femmes	49 %	50 %
Part des moins de 25 ans	8 %	6 %
Part des 50 ans et plus	31 %	32 %
Part des niveaux de formation V bis et VI (inférieurs au CAP-BEP)	24 %	21 %
Part des niveaux de formation III et plus (supérieurs au bac)	18 %	22 %
Parts des bénéficiaires du RSA	19 %	23 %

Source : Pôle emploi, Direccte – DEFM ABC, données brutes au 31.12.2013 – Traitement ORM.

TABLEAU III.13 : ENTRÉES ET SORTIES DES DEMANDEURS D'EMPLOI

	Avignon	Provence - Alpes - Côte d'Azur
Taux d'écoulement de la demande d'emploi	53	54
Part des entrées suite à une fin de contrat à durée déterminée ou une fin de mission d'intérim	32 %	31 %
Part des entrées suite à un licenciement économique	3 %	2 %
Part des sorties pour reprise d'emploi	19 %	21 %

Note : une valeur élevée du taux d'écoulement de la demande d'emploi indique qu'une forte proportion de chômeurs présents 12 mois auparavant ou entrés dans l'année sont sortis des fichiers de Pôle emploi (marché du travail « fluide »).

Source : Pôle emploi, Direccte – DEFM ABC au 31.12.2012 et au 31.12.2013 ; DEE, cumul 2013 ; DES, cumul 2013 – Traitement ORM.

Chapitre 4 : Demande d'emploi par métier et domaine professionnel (2013)

TABLEAU III.14 : MÉTIERS RECHERCHÉS PAR LES DEMANDEURS D'EMPLOI (LES 10 PREMIERS POUR LA ZONE – FAP 87)

	Avignon		Provence - Alpes - Côte d'Azur	
	Effectifs	Part sur l'ensemble de la demande d'emploi	Effectifs	Part sur l'ensemble de la demande d'emploi
A1Z - Maraîchers, jardiniers, viticulteurs	2 869	7 %	12 735	3 %
R1Z - Vendeurs	2 758	7 %	27 415	6 %
T4Z - Agents d'entretien	2 035	5 %	22 070	5 %
J3Z - Conducteurs de véhicules	1 685	4 %	17 558	4 %
J0Z - Ouvriers non qualifiés de la manutention	1 674	4 %	8 114	2 %
L0Z - Secrétaires	1 654	4 %	19 585	5 %
S2Z - Employés et agents de maîtrise de l'hôtellerie et de la restauration	1 639	4 %	21 229	5 %
S1Z - Cuisiniers	1 389	3 %	17 234	4 %
U1Z - Professionnels des arts et des spectacles	1 324	3 %	15 776	4 %
J1Z - Ouvriers qualifiés de la manutention	1 315	3 %	9 061	2 %
Total de ces dix métiers	18 342	45 %	170 777	40 %

Source : Pôle emploi, Direccte – DEFM ABC, données brutes au 31.12.2013 – Traitement ORM.

TABLEAU III.15 : DOMAINES PROFESSIONNELS RECHERCHÉS PAR LES DEMANDEURS D'EMPLOI (FAP 22)

	Avignon		Provence - Alpes - Côte d'Azur	
	Effectifs	Répartition	Effectifs	Répartition
A - Agriculture, marine, pêche	3 368	8 %	16 699	4 %
B - Bâtiment, travaux publics	4 282	10 %	47 150	11 %
C - Électricité, électronique	112	0 %	1 528	0 %
D - Mécanique, travail des métaux	512	1 %	6 032	1 %
E - Industries de process	1 431	4 %	6 326	1 %
F - Matériaux souples, bois, industries graphiques	351	1 %	3 191	1 %
G - Maintenance	1 115	3 %	13 877	3 %
H - Ingénieurs et cadres de l'industrie	195	0 %	1 981	0 %
J - Transports, logistique et tourisme	5 207	13 %	41 109	10 %
K - Artisanat	124	0 %	1 208	0 %
L - Gestion, administration des entreprises	4 073	10 %	51 705	12 %
M - Informatique et télécommunications	328	1 %	4 671	1 %
N - Études et recherche	144	0 %	1 903	0 %
P - Administration publique, professions juridiques, armée et police	204	0 %	2 997	1 %
Q - Banque et assurances	215	1 %	3 304	1 %
R - Commerce	5 412	13 %	59 403	14 %
S - Hôtellerie, restauration, alimentation	3 488	9 %	44 182	10 %
T - Services aux particuliers et aux collectivités	6 165	15 %	70 937	16 %
U - Communication, information, art et spectacle	1 636	4 %	20 190	5 %
V - Santé, action sociale, culturelle et sportive	1 927	5 %	25 825	6 %
W - Enseignement, formation	541	1 %	5 747	1 %
Total tous domaines	40 833	100 %	430 022	100 %

Source : Pôle emploi, Direccte – DEFM ABC, données brutes au 31.12.2013 – Traitement ORM.

**TABLEAU III.16 : CARACTÉRISTIQUES DES DEMANDEURS D'EMPLOI
SELON LE DOMAINE PROFESSIONNEL RECHERCHÉ (FAP 22)**

	Avignon				Provence - Alpes - Côte d'Azur			
	Femmes	Moins de 25 ans	50 ans et plus	Niveaux V bis et VI	Femmes	Moins de 25 ans	50 ans et plus	Niveaux V bis et VI
A - Agriculture, marine, pêche	25 %	10 %	37 %	60 %	20 %	15 %	28 %	40 %
B - Bâtiment, travaux publics	3 %	19 %	16 %	29 %	2 %	15 %	20 %	31 %
C - Électricité, électronique	6 %	20 %	21 %	2 %	18 %	18 %	20 %	6 %
D - Mécanique, travail des métaux	4 %	20 %	20 %	16 %	4 %	19 %	20 %	17 %
E - Industries de process	58 %	14 %	23 %	35 %	55 %	15 %	23 %	27 %
F - Matériaux souples, bois, industries graphiques	58 %	14 %	29 %	19 %	56 %	12 %	31 %	23 %
G - Maintenance	3 %	21 %	25 %	10 %	3 %	21 %	25 %	13 %
H - Ingénieurs et cadres de l'industrie	33 %	10 %	27 %	4 %	33 %	11 %	26 %	3 %
J - Transports, logistique et tourisme	17 %	16 %	17 %	25 %	16 %	14 %	19 %	21 %
K - Artisanat	63 %	23 %	22 %	20 %	60 %	16 %	29 %	21 %
L - Gestion, administration des entreprises	86 %	11 %	25 %	4 %	84 %	10 %	26 %	4 %
M - Informatique et télécommunications	8 %	19 %	13 %	2 %	11 %	12 %	18 %	2 %
N - Études et recherche	48 %	10 %	9 %	0 %	46 %	10 %	12 %	0 %
P - Administration publique, professions juridiques, armée et police	62 %	10 %	21 %	1 %	60 %	13 %	18 %	3 %
Q - Banque et assurances	65 %	18 %	17 %	1 %	61 %	17 %	17 %	2 %
R - Commerce	67 %	22 %	17 %	11 %	63 %	20 %	19 %	12 %
S - Hôtellerie, restauration, alimentation	51 %	24 %	16 %	19 %	44 %	20 %	17 %	20 %
T - Services aux particuliers et aux collectivités	85 %	13 %	28 %	32 %	79 %	11 %	29 %	32 %
U - Communication, information, art et spectacle	42 %	8 %	22 %	8 %	45 %	8 %	20 %	6 %
V - Santé, action sociale, culturelle et sportive	76 %	18 %	18 %	3 %	74 %	16 %	17 %	4 %
W - Enseignement, formation	63 %	1 %	30 %	1 %	64 %	2 %	27 %	1 %
Total tous domaines	49 %	16 %	22 %	22 %	49 %	15 %	22 %	18 %

Note de lecture : dans la zone, parmi les demandeurs d'emploi à la recherche d'un emploi dans le domaine professionnel du bâtiment et travaux publics (B), 16 % ont 50 ans et plus et 29 % ont un niveau de formation inférieur au CAP-BEP (niveaux V bis ou VI).

Source : Pôle emploi, Direccte – DEFM ABC, données brutes au 31.12.2013 – Traitement ORM.

TABLEAU III.17 : NIVEAUX DE QUALIFICATION DES DEMANDEURS D'EMPLOI SELON LE DOMAINE PROFESSIONNEL RECHERCHÉ (FAP 22)

	Avignon			Provence - Alpes - Côte d'Azur		
	Ouvriers, employés	Techniciens, agents de maîtrise	Cadres	Ouvriers, employés	Techniciens, agents de maîtrise	Cadres
A - Agriculture, marine, pêche	97 %	2 %	1 %	95 %	3 %	2 %
B - Bâtiment, travaux publics	93 %	6 %	2 %	92 %	5 %	3 %
C - Électricité, électronique	78 %	21 %	2 %	80 %	17 %	3 %
D - Mécanique, travail des métaux	91 %	9 %	0 %	92 %	7 %	1 %
E - Industries de process	91 %	8 %	1 %	87 %	12 %	2 %
F - Matériaux souples, bois, industries graphiques	88 %	8 %	4 %	91 %	7 %	2 %
G - Maintenance	84 %	15 %	1 %	85 %	13 %	2 %
H - Ingénieurs et cadres de l'industrie	16 %	33 %	51 %	15 %	24 %	61 %
J - Transports, logistique et tourisme	96 %	3 %	1 %	95 %	3 %	2 %
K - Artisanat	96 %	3 %	1 %	96 %	3 %	1 %
L - Gestion, administration des entreprises	82 %	9 %	9 %	81 %	8 %	10 %
M - Informatique et télécommunications	46 %	36 %	17 %	41 %	27 %	32 %
N - Études et recherche	17 %	19 %	65 %	13 %	16 %	71 %
P - Administration publique, professions juridiques, armée et police	41 %	25 %	34 %	49 %	19 %	32 %
Q - Banque et assurances	63 %	25 %	12 %	67 %	15 %	18 %
R - Commerce	85 %	7 %	9 %	83 %	7 %	10 %
S - Hôtellerie, restauration, alimentation	95 %	4 %	2 %	95 %	3 %	2 %
T - Services aux particuliers et aux collectivités	99 %	1 %	0 %	99 %	1 %	0 %
U - Communication, information, art et spectacle	77 %	17 %	6 %	70 %	21 %	9 %
V - Santé, action sociale, culturelle et sportive	85 %	10 %	5 %	86 %	9 %	6 %
W - Enseignement, formation	63 %	29 %	8 %	61 %	25 %	14 %
Total tous domaines	89 %	7 %	4 %	87 %	7 %	6 %

Note de lecture : dans la zone, parmi les demandeurs d'emploi à la recherche d'un emploi dans le domaine professionnel du bâtiment et travaux publics (B), 2 % ont un niveau de qualification de cadre.

Source : Pôle emploi, Direccte – DEFM ABC, données brutes au 31.12.2013 – Traitement ORM.

TABLEAU III.18 : ANCIENNETÉ D'INSCRIPTION DES DEMANDEURS D'EMPLOI SELON LE DOMAINE PROFESSIONNEL RECHERCHÉ (FAP 22)

	Avignon		Provence - Alpes - Côte d'Azur	
	Inscrits depuis 1 an et plus	Inscrits depuis 2 ans et plus	Inscrits depuis 1 an et plus	Inscrits depuis 2 ans et plus
A - Agriculture, marine, pêche	41 %	22 %	39 %	20 %
B - Bâtiment, travaux publics	36 %	17 %	37 %	18 %
C - Électricité, électronique	43 %	24 %	42 %	24 %
D - Mécanique, travail des métaux	39 %	19 %	41 %	22 %
E - Industries de process	47 %	27 %	45 %	24 %
F - Matériaux souples, bois, industries graphiques	41 %	22 %	41 %	21 %
G - Maintenance	42 %	21 %	37 %	18 %
H - Ingénieurs et cadres de l'industrie	37 %	15 %	34 %	17 %
J - Transports, logistique et tourisme	41 %	21 %	39 %	19 %
K - Artisanat	39 %	18 %	39 %	19 %
L - Gestion, administration des entreprises	43 %	21 %	43 %	21 %
M - Informatique et télécommunications	38 %	20 %	37 %	17 %
N - Études et recherche	32 %	14 %	30 %	12 %
P - Administration publique, professions juridiques, armée et police	40 %	15 %	34 %	14 %
Q - Banque et assurances	41 %	14 %	35 %	14 %
R - Commerce	36 %	16 %	35 %	15 %
S - Hôtellerie, restauration, alimentation	28 %	13 %	26 %	11 %
T - Services aux particuliers et aux collectivités	44 %	22 %	43 %	22 %
U - Communication, information, art et spectacle	60 %	42 %	56 %	39 %
V - Santé, action sociale, culturelle et sportive	37 %	17 %	36 %	16 %
W - Enseignement, formation	45 %	23 %	45 %	23 %
Total tous domaines	40 %	20 %	39 %	19 %

Note de lecture : dans la zone, parmi les demandeurs d'emploi à la recherche d'un emploi dans le domaine professionnel du bâtiment et travaux publics (B), 17 % sont inscrits à Pôle emploi depuis au moins 2 ans.

Source : Pôle emploi, Direccte – DEFM ABC, données brutes au 31.12.2013 – Traitement ORM.

PARTIE IV : FORMATION

Chapitre 1 : Scolarisation (2011)

TABLEAU IV.1 : TAUX DE SCOLARISATION SELON L'ÂGE

	Avignon			Provence - Alpes - Côte d'Azur		
	Hommes	Femmes	Ensemble	Hommes	Femmes	Ensemble
15-17 ans	95 %	96 %	95 %	95 %	96 %	96 %
18-24 ans	42 %	47 %	45 %	48 %	54 %	51 %
25-29 ans	6 %	6 %	6 %	7 %	8 %	8 %

Taux de scolarisation : rapport entre le nombre de jeunes scolarisés d'un âge donné et l'ensemble de la population du même âge.

Champ : les mineurs (élèves ou étudiants) sont, dans tous les cas, recensés dans le logement de leurs parents. Les élèves ou étudiants majeurs sont recensés au lieu de résidence de leur lieu d'études.

Source : Insee – RP 2011, exploitation principale – Traitement ORM.

TABLEAU IV.2 : DÉPLACEMENTS DOMICILE/LIEU D'ÉTUDES DES JEUNES SCOLARISÉS

	Avignon		Provence - Alpes - Côte d'Azur	
	Effectifs	Part	Effectifs	Part
Jeunes résidant et étudiant dans la zone	12 770	79 %	171 413	76 %
Jeunes résidant dans la zone et étudiant hors de la zone	3 363	21 %	53 027	24 %
Jeunes étudiant dans la zone mais résidant dans une autre zone	4 607	27 %	50 206	23 %

Note de lecture : 21 % des jeunes résidant dans la zone d'Avignon étudient dans une autre zone. 27 % des jeunes étudiant dans la zone d'Avignon résident dans une autre zone.

Champ : jeunes scolarisés âgés de 18 à 29 ans.

Source : Insee – RP 2011, exploitation complémentaire – Traitement ORM.

TABLEAU IV.3 : LES JEUNES NON DIPLÔMÉS EN 2006 ET 2011

	Avignon		Provence - Alpes - Côte d'Azur	
	2006	2011	2006	2011
Population des jeunes non diplômés	6 582	5 762	64 459	57 828
Population des jeunes non scolarisés	19 174	19 019	203 408	203 492
Part des jeunes non diplômés	34 %	30 %	32 %	28 %

Part des jeunes non diplômés : jeunes de 15 à 24 ans non diplômés (aucun diplôme, BEPC, brevet des collèges) parmi les jeunes non scolarisés recensés à leur lieu de résidence.

Champ : jeunes non scolarisés âgés de 15 à 24 ans.

Source : Insee – RP 2006 et 2011, exploitation principale – Traitement ORM.

TABLEAU IV.4 : LES JEUNES NON DIPLÔMÉS EN 2011

	Avignon			Provence - Alpes - Côte d'Azur		
	Hommes	Femmes	Ensemble	Hommes	Femmes	Ensemble
Population des jeunes non diplômés	3 378	2 385	5 762	33 963	23 866	57 828
Population des jeunes non scolarisés	9 960	9 059	19 019	110 343	93 149	203 492
Part des jeunes non diplômés	34 %	26 %	30 %	31 %	26 %	28 %

Part des jeunes non diplômés : jeunes de 15 à 24 ans non diplômés (aucun diplôme, BEPC, brevet des collèges) parmi les jeunes non scolarisés recensés à leur lieu de résidence.

Champ : jeunes non scolarisés âgés de 15 à 24 ans.

Source : Insee – RP 2011, exploitation principale – Traitement ORM.

Chapitre 2 : Formation initiale (2012-2013)

1. Formation initiale – Second degré

TABLEAU IV.5 : LES EFFECTIFS SELON LA VOIE DE FORMATION

	Avignon				Provence - Alpes - Côte d'Azur			
	Effectifs	Répartition	Évolution sur un an	Part des femmes	Effectifs	Répartition	Évolution sur un an	Part des femmes
Voie générale et technologique	9 987	51 %	0 %	55 %	111 240	59 %	+ 1 %	54 %
Dont 2 ^{de} de détermination	3 570	18 %	- 1 %	55 %	39 846	21 %	0 %	53 %
Dont 1 ^{re} et terminale générale	4 189	22 %	+ 3 %	57 %	50 454	27 %	+ 3 %	56 %
Dont 1 ^{re} et terminale technologique	2 228	11 %	- 3 %	51 %	20 718	11 %	- 1 %	51 %
Voie professionnelle	9 480	49 %	- 8 %	41 %	77 822	41 %	- 8 %	42 %
Dont formations de niveau V	4 229	22 %	- 7 %	39 %	31 193	16 %	- 7 %	41 %
Dont formations de niveau IV	5 251	27 %	- 10 %	43 %	46 629	25 %	- 8 %	42 %
Total	19 467	100 %	- 4 %	48 %	189 062	100 %	- 3 %	49 %

Champ : effectifs inscrits en voie scolaire en 2012-2013, effectifs apprentis au 31.12.2012. Il s'agit, dans tous les cas, des inscriptions dans les établissements de la zone, quelle que soit l'année de formation.

Source : EN-DEPP (BCP, enseignement secondaire), Draaf, Conseil régional, Drees – Effectifs inscrits en 2011-2012 et 2012-2013 – Traitement ORM.

TABLEAU IV.6 : ZOOM SUR LES INSCRITS AU BAC SELON LA VOIE DE FORMATION

	Avignon			Provence - Alpes - Côte d'Azur		
	Effectifs	Répartition	Part des femmes	Effectifs	Répartition	Part des femmes
Bac général	2 029	43 %	56 %	24 778	51 %	56 %
Bac professionnel	1 557	33 %	45 %	13 630	28 %	41 %
Bac technologique	1 114	24 %	53 %	10 390	21 %	51 %
Total	4 700	100 %	51 %	48 798	100 %	51 %

Champ : effectifs inscrits au bac dans un établissement de la zone (les candidats libres ne sont pas comptabilisés ici).

Source : EN-DEPP (BCP, enseignement secondaire) – Effectifs inscrits au bac à la session de juin 2013 – Traitement ORM.

TABLEAU IV.7 : LES EFFECTIFS EN DERNIÈRE ANNÉE DE FORMATION SELON LA VOIE DE FORMATION

	Avignon				Provence - Alpes - Côte d'Azur			
	Effectifs en dernière année	Répartition	Évolution sur un an	Part des femmes	Effectifs en dernière année	Répartition	Évolution sur un an	Part des femmes
Voie générale et technologique	3 146	44 %	+ 3 %	55 %	35 024	52 %	+ 1 %	54 %
Dont terminale générale	2 040	29 %	+ 8 %	56 %	24 620	37 %	+ 2 %	56 %
Dont terminale technologique	1 106	16 %	- 6 %	52 %	10 404	15 %	- 2 %	51 %
Voie professionnelle	3 962	56 %	- 16 %	42 %	32 358	48 %	- 12 %	43 %
Dont formations de niveau V	2 129	30 %	- 10 %	40 %	16 667	25 %	- 11 %	45 %
Dont formations de niveau IV	1 833	26 %	- 21 %	44 %	15 691	23 %	- 14 %	42 %
Total	7 108	100 %	- 8 %	48 %	67 382	100 %	- 6 %	49 %

Champ : effectifs inscrits en voie scolaire en 2012-2013, effectifs apprentis au 31.12.2012. Il s'agit, dans tous les cas, des inscriptions dans les établissements de la zone, en dernière année de formation.

Source : EN-DEPP (BCP, enseignement secondaire), Draaf, Conseil régional, Drees – Effectifs inscrits en 2011-2012 et 2012-2013 – Traitement ORM.

2. Formation professionnelle initiale – Second degré, dernière année de formation

TABLEAU IV.8 : LES EFFECTIFS EN DERNIÈRE ANNÉE DE FORMATION PROFESSIONNELLE SELON LE NIVEAU DE FORMATION

	Avignon				Provence - Alpes - Côte d'Azur			
	Effectifs en dernière année	Répartition	Part des apprentis	Part des femmes	Effectifs en dernière année	Répartition	Part des apprentis	Part des femmes
Niveau V	2 129	54 %	59 %	40 %	16 667	52 %	47 %	45 %
Niveau IV	1 833	46 %	31 %	44 %	15 691	48 %	22 %	42 %
Total	3 962	100 %	46 %	42 %	32 358	100 %	35 %	43 %

Champ : effectifs inscrits en voie scolaire en 2012-2013, effectifs apprentis au 31.12.2012. Il s'agit, dans tous les cas, des inscriptions dans les établissements de la zone, en dernière année de formation.

Source : EN-DEPP (BCP, enseignement secondaire), Draaf, Conseil régional, Drees – Effectifs inscrits en 2012-2013 – Traitement ORM.

TABLEAU IV.9 : LES EFFECTIFS EN DERNIÈRE ANNÉE DE FORMATION PROFESSIONNELLE SELON LA FILIÈRE DE FORMATION (NOMENCLATURE RÉGIONALE)

	Avignon				Provence - Alpes - Côte d'Azur			
	Effectifs en dernière année	Répartition	Part des apprentis	Part des femmes	Effectifs en dernière année	Répartition	Part des apprentis	Part des femmes
1NA01 - Sciences humaines appliquées	0	0 %	0 %	0 %	0	0 %	0 %	0 %
2NA02 - Agriculture, pêche, forêt et espaces verts	373	9 %	53 %	32 %	1 733	5 %	60 %	18 %
2NA03 - Agroalimentaire, alimentation, cuisine	335	8 %	90 %	24 %	2 638	8 %	69 %	27 %
2NA04 - Bâtiment, travaux publics	533	13 %	72 %	5 %	3 519	11 %	65 %	4 %
2NA05 - Moteurs et mécanique auto	173	4 %	60 %	0 %	1 348	4 %	45 %	2 %
2NA06 - Fonctions transversales de la production	468	12 %	46 %	1 %	3 665	11 %	34 %	1 %
2NA07 - Formations industrielles	206	5 %	45 %	3 %	2 298	7 %	28 %	7 %
2NA08 - Chimie, plasturgie	0	0 %	0 %	0 %	30	0 %	27 %	0 %
2NA09 - Mode, matériaux souples et céramique	84	2 %	0 %	98 %	516	2 %	6 %	87 %
3NA10 - Transports, logistique	42	1 %	52 %	14 %	735	2 %	21 %	14 %
3NA11 - Commerce, vente	409	10 %	32 %	67 %	3 394	10 %	21 %	63 %
3NA12 - Fonctions transverses des entreprises et des administrations	205	5 %	3 %	76 %	2 467	8 %	2 %	78 %
3NA13 - Travail social	307	8 %	1 %	93 %	2 208	7 %	9 %	91 %
3NA14 - Santé	312	8 %	12 %	79 %	3 758	12 %	13 %	86 %
3NA15 - Accueil, hôtellerie, tourisme	168	4 %	57 %	70 %	1 531	5 %	34 %	56 %
3NA16 - Coiffure, esthétique	241	6 %	75 %	91 %	1 691	5 %	72 %	93 %
3NA17 - Communication, information et culture	38	1 %	63 %	32 %	312	1 %	19 %	43 %
3NA18 - Finances, banque, assurances et immobilier	0	0 %	0 %	0 %	0	0 %	0 %	0 %
3NA19 - Services aux personnes, aux collectivités et activités de loisirs	68	2 %	40 %	57 %	515	2 %	37 %	44 %
Total	3 962	100 %	46 %	42 %	32 358	100 %	35 %	43 %

Champ : effectifs inscrits en voie scolaire en 2012-2013, effectifs apprentis au 31.12.2012. Il s'agit, dans tous les cas, des inscriptions dans les établissements de la zone, en dernière année de formation.

Source : EN-DEPP (BCP, enseignement secondaire), Draaf, Conseil régional, Drees – Effectifs inscrits en 2012-2013 – Traitement ORM.

3. Enseignement supérieur

TABLEAU IV.10 : LES ÉTUDIANTS DANS L'ENSEIGNEMENT SUPÉRIEUR SELON LE NIVEAU DE FORMATION

	Avignon				Provence - Alpes - Côte d'Azur			
	Effectifs	Répartition	Évolution sur un an	Part des femmes	Effectifs	Répartition	Évolution sur un an	Part des femmes
Enseignement supérieur à « dominante générale »	5 998	59 %	+ 3 %	57 %	65 214	43 %	- 1 %	56 %
Dont autres formations post-secondaire	210	2 %	+ 20 %	65 %	912	1 %	+ 60 %	56 %
Dont formations de niveau III	289	3 %	- 8 %	39 %	6 054	4 %	+ 2 %	38 %
Dont formations de niveau II	5 324	52 %	+ 14 %	58 %	52 587	35 %	+ 6 %	58 %
Dont formations de niveau I	175	2 %	- 72 %	55 %	5 661	4 %	- 42 %	50 %
Enseignement supérieur à « dominante professionnelle »	4 207	41 %	0 %	55 %	87 080	57 %	- 1 %	56 %
Dont autres formations post-secondaire	56	1 %	- 64 %	68 %	2 868	2 %	- 12 %	62 %
Dont formations de niveau III	2 396	23 %	- 12 %	47 %	31 792	21 %	- 16 %	52 %
Dont formations de niveau II	1 376	13 %	+ 79 %	70 %	26 867	18 %	+ 151 %	63 %
Dont formations de niveau I	379	4 %	- 34 %	44 %	25 553	17 %	- 30 %	51 %
Total	10 205	100 %	+ 2 %	56 %	152 294	100 %	- 1 %	56 %

Note : à partir de 2012 le diplôme d'infirmier devient un diplôme de niveau II, ce qui entraîne mécaniquement une baisse du niveau III au profit du niveau II. À titre informatif, près de 7 000 étudiants en PACA préparent ce diplôme.

Champ : étudiants préparant un BTS (ou un BTSA), un diplôme de l'enseignement supérieur en 2012-2013, que ce soit à l'université ou dans un autre établissement d'enseignement supérieur (écoles de commerce, d'ingénieur, du secteur sanitaire et social...), effectifs apprentis au 31.12.2012. Il s'agit, dans tous les cas, des inscriptions dans les établissements de la zone.

Source : EN-DEPP (BCP, enseignement supérieur), Draaf, Conseil régional, Drees – Effectifs inscrits en 2011-2012 et 2012-2013 – Traitement ORM.

Enseignement supérieur à « dominante générale »

Autres formations post-secondaire : capacité en droit, diplôme d'accès à l'enseignement supérieur...

Formations de niveau III : classes préparatoires aux grandes écoles

Formations de niveau II : master 1, licences L1, L2 et L3...

Formations de niveau I : master 2 recherche, doctorat...

Enseignement supérieur à « dominante professionnelle »

Autres formations post-secondaire : écoles artistiques, classes préparatoires aux concours et de remise à niveau STS...

Formations de niveau III : BTS, BTSA, DUT, diplômes d'État du secteur sanitaire et social...

Formations de niveau II : licence professionnelle, master 1 professionnel, diplômes d'État du secteur sanitaire et social...

Formations de niveau I : master 2 professionnel, diplômes d'État du secteur sanitaire et social...

TABLEAU IV.11 : LES ÉTUDIANTS DANS LES PRINCIPAUX DIPLÔMES DE L'ENSEIGNEMENT SUPÉRIEUR À « DOMINANTE PROFESSIONNELLE »

	Avignon				Provence - Alpes - Côte d'Azur			
	Effectifs	Répartition	Part des apprentis	Part des femmes	Effectifs	Répartition	Part des apprentis	Part des femmes
BTS, BTSA, DUT (niveau III)	2 075	49 %	28 %	42 %	25 234	29 %	13 %	46 %
Licence professionnelle (niveau II)	130	3 %	30 %	58 %	2 693	3 %	18 %	51 %
Master professionnel (niveaux I et II)	44	1 %	100 %	7 %	5 971	7 %	10 %	57 %
Formations des écoles de commerce (niveau I)	165	4 %	*	53 %	10 448	12 %	*	47 %
Formations d'ingénieur (niveau I)	145	3 %	100 %	8 %	5 136	6 %	13 %	23 %
Diplômes d'État du secteur sanitaire et social (niveaux III, II et I)	704	17 %	3 %	82 %	11 349	13 %	4 %	81 %
Autres diplômes	944	22 %	23 %	72 %	26 249	30 %	5 %	63 %
Total	4 207	100 %	25 %	55 %	87 080	100 %	8 %	56 %

Autres diplômes : il s'agit notamment des formations universitaires telles que les diplômes de santé (études de médecine, pharmacie, odontologie, qui rassemblent plus de 11 000 étudiants en PACA), les masters enseignement ou encore les préparations aux concours et des diplômes des autres établissements de l'enseignement supérieur.

* Pour le moment, il est impossible de distinguer les apprentis des autres étudiants des écoles de commerce.

Champ : étudiants préparant un BTS (ou un BTSA), un diplôme de l'enseignement supérieur en 2012-2013, que ce soit à l'université ou dans un autre établissement d'enseignement supérieur (écoles de commerce, d'ingénieur, du secteur sanitaire et social...), effectifs apprentis au 31.12.2012. Il s'agit, dans tous les cas, des inscriptions dans les établissements de la zone.

Source : EN-DEPP (BCP, enseignement supérieur), Draaf, Conseil régional, Drees – Effectifs inscrits en 2012-2013 – Traitement ORM.

TABLEAU IV.12 : LES ÉTUDIANTS DANS L'ENSEIGNEMENT SUPÉRIEUR A « DOMINANTE PROFESSIONNELLE » SELON LA FILIÈRE DE FORMATION (NOMENCLATURE RÉGIONALE)

	Avignon				Provence - Alpes - Côte d'Azur			
	Effectifs	Répartition	Part des apprentis	Part des femmes	Effectifs	Répartition	Part des apprentis	Part des femmes
1NA01 - Sciences humaines appliquées	17	0 %	0 %	65 %	903	1 %	2 %	66 %
2NA02 - Agriculture, pêche, forêt et espaces verts	337	8 %	15 %	53 %	2 685	3 %	10 %	51 %
2NA03 - Agroalimentaire, alimentation, cuisine	104	2 %	38 %	54 %	228	0 %	25 %	54 %
2NA04 - Bâtiment, travaux publics	0	0 %	0 %	0 %	1 964	2 %	8 %	41 %
2NA05 - Moteurs et mécanique auto	46	1 %	0 %	0 %	241	0 %	44 %	2 %
2NA06 - Fonctions transversales de la production	305	7 %	39 %	3 %	3 283	4 %	20 %	7 %
2NA07 - Formations industrielles	585	14 %	58 %	10 %	7 419	9 %	18 %	21 %
2NA08 - Chimie, plasturgie	20	0 %	0 %	50 %	1 181	1 %	8 %	52 %
2NA09 - Mode, matériaux souples et céramique	0	0 %	0 %	0 %	224	0 %	0 %	90 %
3NA10 - Transports, logistique	0	0 %	0 %	0 %	641	1 %	17 %	26 %
3NA11 - Commerce, vente	386	9 %	16 %	54 %	10 906	13 %	6 %	50 %
3NA12 - Fonctions transverses des entreprises et des administrations	1 121	27 %	22 %	67 %	17 043	20 %	11 %	56 %
3NA13 - Travail social	305	7 %	3 %	86 %	3 272	4 %	6 %	87 %
3NA14 - Santé	476	11 %	2 %	81 %	22 731	26 %	1 %	70 %
3NA15 - Accueil, hôtellerie, tourisme	162	4 %	72 %	59 %	2 405	3 %	12 %	74 %
3NA16 - Coiffure, esthétique	35	1 %	100 %	97 %	171	0 %	100 %	88 %
3NA17 - Communication, information et culture	267	6 %	5 %	87 %	5 665	7 %	1 %	63 %
3NA18 - Finances, banque, assurances et immobilier	0	0 %	0 %	0 %	4 430	5 %	8 %	60 %
3NA19 - Services aux personnes, aux collectivités et activités de loisirs	41	1 %	0 %	24 %	1 107	1 %	10 %	40 %
Indéterminé	0	0 %	0 %	0 %	581	1 %	0 %	75 %
Total	4 207	100 %	25 %	55 %	87 080	100 %	8 %	56 %

Champ : étudiants préparant un BTS (ou un BTSa), un diplôme de l'enseignement supérieur en 2012-2013, que ce soit à l'université ou dans un autre établissement d'enseignement supérieur (écoles de commerce, d'ingénieur, du secteur sanitaire et social...), effectifs apprentis au 31.12.2012. Il s'agit, dans tous les cas, des inscriptions dans les établissements de la zone.

Source : EN-DEPP (BCP, enseignement supérieur), Draaf, Conseil régional, Drees – Effectifs inscrits en 2012-2013 – Traitement ORM.

4. Zoom sur l'apprentissage en formation initiale

TABLEAU IV.13 : LES APPRENTIS SELON LE NIVEAU DE FORMATION

	Avignon				Provence - Alpes - Côte d'Azur			
	Effectifs ¹	Répartition ¹	Part des femmes ¹	Part de l'apprentissage dans la FPI ²	Effectifs ¹	Répartition ¹	Part des femmes ¹	Part de l'apprentissage dans la FPI ²
Niveau V	2 461	50 %	23 %	58 %	15 810	51 %	24 %	51 %
Niveau IV	1 439	29 %	35 %	27 %	8 254	27 %	39 %	18 %
Niveau III	662	13 %	42 %	28 %	3 936	13 %	44 %	12 %
Niveau II	199	4 %	53 %	14 %	1 247	4 %	54 %	5 %
Niveau I	186	4 %	13 %	49 %	1 731	6 %	34 %	7 %
Total	4 947	100 %	30 %	36 %	30 978	100 %	33 %	19 %

¹ Champ : effectifs apprentis au 31.12.2012. Il s'agit, dans tous les cas, des inscriptions dans les établissements de la zone, quelle que soit l'année de formation.

¹ Source : Conseil régional – Effectifs apprentis au 31.12.12 – Traitement ORM.

² Champ : effectifs inscrits en voie scolaire en 2012-2013, effectifs apprentis au 31.12.2012. Il s'agit, dans tous les cas, des inscriptions dans les établissements de la zone, quelle que soit l'année de formation. FPI : formation professionnelle initiale.

² Source : EN-DEPP (BCP, enseignements secondaire et supérieur), Draaf, Conseil régional, Drees – Effectifs inscrits en 2012-2013 – Traitement ORM.

TABLEAU IV.14 : LES APPRENTIS SELON LA FILIÈRE DE FORMATION (NOMENCLATURE RÉGIONALE)

	Avignon				Provence - Alpes - Côte d'Azur			
	Effectifs ¹	Répartition ¹	Part des femmes ¹	Part de l'apprentissage dans la FPI ²	Effectifs ¹	Répartition ¹	Part des femmes ¹	Part de l'apprentissage dans la FPI ²
1NA01 - Sciences humaines appliquées	0	0 %	0 %	0 %	21	0 %	76 %	2 %
2NA02 - Agriculture, pêche, forêt et espaces verts	527	11 %	20 %	38 %	2 550	8 %	14 %	36 %
2NA03 - Agroalimentaire, alimentation, cuisine	641	13 %	22 %	79 %	3 996	13 %	19 %	59 %
2NA04 - Bâtiment, travaux publics	803	16 %	2 %	64 %	4 830	16 %	2 %	48 %
2NA05 - Moteurs et mécanique auto	277	6 %	1 %	53 %	1 527	5 %	2 %	40 %
2NA06 - Fonctions transversales de la production	526	11 %	1 %	36 %	2 974	10 %	2 %	23 %
2NA07 - Formations industrielles	557	11 %	8 %	47 %	2 760	9 %	8 %	21 %
2NA08 - Chimie, plasturgie	0	0 %	0 %	0 %	116	0 %	56 %	9 %
2NA09 - Mode, matériaux souples et céramique	0	0 %	0 %	0 %	50	0 %	60 %	3 %
3NA10 - Transports, logistique	22	0 %	18 %	28 %	316	1 %	17 %	14 %
3NA11 - Commerce, vente	403	8 %	68 %	26 %	2 566	8 %	65 %	12 %
3NA12 - Fonctions transverses des entreprises et des administrations	261	5 %	78 %	17 %	1 992	6 %	63 %	9 %
3NA13 - Travail social	19	0 %	68 %	1 %	653	2 %	88 %	6 %
3NA14 - Santé	77	2 %	94 %	10 %	1 410	5 %	81 %	5 %
3NA15 - Accueil, hôtellerie, tourisme	342	7 %	55 %	75 %	1 519	5 %	54 %	28 %
3NA16 - Coiffure, esthétique	386	8 %	92 %	74 %	2 673	9 %	90 %	72 %
3NA17 - Communication, information et culture	69	1 %	35 %	20 %	199	1 %	35 %	4 %
3NA18 - Finances, banque, assurances et immobilier	0	0 %	0 %	0 %	357	1 %	60 %	8 %
3NA19 - Services aux personnes, aux collectivités et activités de loisirs	37	1 %	89 %	23 %	469	2 %	41 %	21 %
Total	4 947	100 %	30 %	36 %	30 978	100 %	33 %	19 %

¹ Champ : effectifs apprentis au 31.12.2012. Il s'agit, dans tous les cas, des inscriptions dans les établissements de la zone, quelle que soit l'année de formation.

¹ Source : Conseil régional – Effectifs apprentis au 31.12.12 – Traitement ORM.

² Champ : effectifs inscrits en voie scolaire en 2012-2013, effectifs apprentis au 31.12.2012. Il s'agit, dans tous les cas, des inscriptions dans les établissements de la zone, quelle que soit l'année de formation. FPI : formation professionnelle initiale.

² Source : EN-DEPP (BCP, enseignements secondaires et supérieurs), Draaf, Conseil régional, Drees – Effectifs inscrits en 2012-2013 – Traitement ORM.

Chapitre 3 : Formation professionnelle continue des demandeurs d'emploi (2012)

TABLEAU IV.15 : LES STAGIAIRES ENTRÉS EN FORMATION

	Avignon				Provence - Alpes - Côte d'Azur			
	Effectifs	Répartition	Évolution sur un an	Part des femmes	Effectifs	Répartition	Évolution sur un an	Part des femmes
Formations pré-qualifiantes ou professionnalisantes	339	19 %	+ 5 %	57 %	4 930	25 %	- 2 %	51 %
CQP	0	0 %	0 %	0 %	104	1 %	- 17 %	17 %
Formations qualifiantes	1 447	81 %	+ 9 %	47 %	14 850	75 %	- 2 %	48 %
Total	1 786	100 %	+ 8 %	49 %	19 884	100 %	- 2 %	48 %

CQP : le certificat de qualification professionnelle est une certification reconnue par les branches professionnelles, sans niveau de formation spécifique.

Formations qualifiantes : formations visant l'obtention d'une certification professionnelle (diplôme, titre) inscrite au Répertoire national des certifications professionnelles (RNCP).

Champ : demandeurs d'emploi ayant entamé une formation en 2012 (hors apprentissage) dans le cadre du service public régional de formation permanente et d'apprentissage (SPRFPA) du Conseil régional PACA ou dans le cadre des formations financées par l'État et l'Agefiph au titre du marché « Publics spécifiques » et dispensées par l'AFPA PACA. Les stagiaires sont recensés au site de formation.

Source : Conseil régional, AFPA – Demandeurs d'emploi entrés en formation au cours des années civiles 2011 et 2012 – Traitement ORM.

TABLEAU IV.16 : LES CARACTÉRISTIQUES DES STAGIAIRES ENTRÉS EN FORMATION PROFESSIONNELLE QUALIFIANTE

	Avignon	Provence - Alpes - Côte d'Azur
Nombre de stagiaires	1 447	14 850
Part des femmes	47 %	48 %
Part des moins de 26 ans	47 %	49 %
Part des 45 ans et plus	13 %	11 %
Part des travailleurs handicapés	10 %	7 %

Formations qualifiantes : formations visant l'obtention d'une certification professionnelle (diplôme, titre) inscrite au Répertoire national des certifications professionnelles (RNCP).

Champ : demandeurs d'emploi ayant entamé une formation qualifiante en 2012 (hors apprentissage) dans le cadre du service public régional de formation permanente et d'apprentissage (SPRFPA) du Conseil régional PACA ou dans le cadre des formations financées par l'État et l'Agefiph au titre du marché « Publics spécifiques » et dispensées par l'AFPA PACA. Les stagiaires sont recensés au site de formation.

Source : Conseil régional, AFPA – Demandeurs d'emploi entrés en formation au cours de l'année civile 2012 – Traitement ORM.

TABLEAU IV.17 : LES STAGIAIRES ENTRÉS EN FORMATION PROFESSIONNELLE QUALIFIANTE SELON LE NIVEAU DE LA FORMATION SUIVIE

	Avignon				Provence - Alpes - Côte d'Azur			
	Effectifs	Répartition	Évolution sur un an	Part des femmes	Effectifs	Répartition	Évolution sur un an	Part des femmes
Niveau V	968	67 %	+ 12 %	39 %	8 058	54 %	- 4 %	41 %
Niveau IV	396	27 %	- 1 %	63 %	4 053	27 %	- 2 %	59 %
Niveau III	49	3 %	+ 40 %	63 %	1 142	8 %	+ 6 %	51 %
Niveaux II et I	34	2 %	+ 3 %	53 %	1 597	11 %	+ 1 %	50 %
Total	1 447	100 %	+ 9 %	47 %	14 850	100 %	- 2 %	48 %

Formations qualifiantes : formations visant l'obtention d'une certification professionnelle (diplôme, titre) inscrite au Répertoire national des certifications professionnelles (RNCP).

Champ : demandeurs d'emploi ayant entamé une formation qualifiante en 2012 (hors apprentissage) dans le cadre du service public régional de formation permanente et d'apprentissage (SPRFPA) du Conseil régional PACA ou dans le cadre des formations financées par l'État et l'Agefiph au titre du marché « Publics spécifiques » et dispensées par l'AFPA PACA. Les stagiaires sont recensés au site de formation.

Source : Conseil régional, AFPA – Demandeurs d'emploi entrés en formation au cours des années civiles 2011 et 2012 – Traitement ORM.

TABLEAU IV.18 : LES STAGIAIRES ENTRÉS EN FORMATION PROFESSIONNELLE QUALIFIANTE SELON LA FILIÈRE DE FORMATION (NOMENCLATURE RÉGIONALE)

	Avignon			Provence - Alpes - Côte d'Azur		
	Effectifs	Répartition	Part des femmes	Effectifs	Répartition	Part des femmes
1NA01 – Sciences humaines appliquées	s	s	50 %	89	1 %	75 %
2NA02 - Agriculture, pêche, forêt et espaces verts	140	10 %	26 %	790	5 %	29 %
2NA03 - Agroalimentaire, alimentation, cuisine	17	1 %	47 %	543	4 %	48 %
2NA04 - Bâtiment, travaux publics	231	16 %	10 %	1 417	10 %	10 %
2NA05 - Moteurs et mécanique auto	43	3 %	5 %	162	1 %	4 %
2NA06 - Fonctions transversales de la production	45	3 %	2 %	959	6 %	3 %
2NA07 - Formations industrielles	0	0 %	0 %	592	4 %	7 %
2NA08 - Chimie, plasturgie	s	s	0 %	12	0 %	58 %
2NA09 - Mode, matériaux souples et céramique	0	0 %	0 %	57	0 %	82 %
3NA10 - Transports, logistique	178	12 %	12 %	976	7 %	14 %
3NA11 - Commerce, vente	138	10 %	67 %	1 502	10 %	65 %
3NA12 - Fonctions transverses des entreprises et des administrations	189	13 %	89 %	2 983	20 %	65 %
3NA13 - Travail social	191	13 %	92 %	1 646	11 %	93 %
3NA14 - Santé	0	0 %	0 %	43	0 %	65 %
3NA15 - Accueil, hôtellerie, tourisme	100	7 %	70 %	843	6 %	64 %
3NA16 - Coiffure, esthétique	0	0 %	0 %	94	1 %	93 %
3NA17 - Communication, information et culture	61	4 %	67 %	671	5 %	58 %
3NA18 - Finances, banque, assurances et immobilier	8	1 %	63 %	54	0 %	74 %
3NA19 - Services aux personnes, aux collectivités et activités de loisirs	102	7 %	33 %	1 417	10 %	41 %
Total	1 447	100 %	47 %	14 850	100 %	48 %

Formations qualifiantes : formations visant l'obtention d'une certification professionnelle (diplôme, titre) inscrite au Répertoire national des certifications professionnelles (RNCP).

Champ : demandeurs d'emploi ayant entamé une formation qualifiante en 2012 (hors apprentissage) dans le cadre du service public régional de formation permanente et d'apprentissage (SPRFPA) du Conseil régional PACA ou dans le cadre des formations financées par l'État et l'Agefiph au titre du marché « Publics spécifiques » et dispensées par l'AFPA PACA. Les stagiaires sont recensés au site de formation.

Source : Conseil régional, AFPA – Demandeurs d'emploi entrés en formation au cours de l'année civile 2012 – Traitement ORM.

Chapitre 4 : Contrats de professionnalisation (2012)

TABLEAU IV.19 : LES SIGNATAIRES D'UN CONTRAT DE PROFESSIONNALISATION

	Avignon				Provence - Alpes - Côte d'Azur			
	Effectifs	Répartition	Évolution sur un an	Part des femmes	Effectifs	Répartition	Évolution sur un an	Part des femmes
Formations visant une certification professionnelle	624	61 %	- 31 %	53 %	7 346	61 %	- 18 %	57 %
Formations visant un CQP	51	5 %	- 10 %	29 %	1 470	12 %	+ 1 %	39 %
Autres formations	342	34 %		53 %	3 280	27 %		55 %
Total	1 017	100 %	- 24 %	52 %	12 096	100 %	- 11 %	54 %

CQP : le certificat de qualification professionnelle est une certification reconnue par les branches professionnelles, sans niveau de formation spécifique.

Autres formations : titres homologués, diplômes d'ingénieur, diplômes européens, formations non identifiables...

Note : pour l'évolution 2011-2012 il n'est pas possible de distinguer les CQP des autres formations. Pour 379 contrats de professionnalisation, la variable « sexe » n'est pas renseignée.

Champ : personnes ayant signé un contrat de professionnalisation avec une entreprise de la région PACA et enregistré par la Direccte PACA en 2012. Les effectifs sont localisés au lieu de l'établissement employeur.

Source : Dares, Direccte – Contrats de professionnalisation enregistrés au cours des années civiles 2011 et 2012 – Traitement ORM.

TABLEAU IV.20 : LES CARACTÉRISTIQUES DES SIGNATAIRES D'UN CONTRAT DE PROFESSIONNALISATION PRÉPARANT UNE CERTIFICATION PROFESSIONNELLE

	Avignon	Provence - Alpes - Côte d'Azur
Nombre de signataires	624	7 346
Part des femmes	53 %	57 %
Part des moins de 26 ans	85 %	86 %
Part des 45 ans et plus	2 %	2 %
Part des travailleurs handicapés	1 %	1 %

Note : pour 379 contrats de professionnalisation, la variable « sexe » n'est pas renseignée.

Champ : personnes ayant signé un contrat de professionnalisation avec une entreprise de la région PACA, enregistré par la Direccte PACA en 2012 et dont l'action de formation vise l'acquisition d'une certification professionnelle. Les effectifs sont localisés au lieu de l'établissement employeur.

Source : Dares, Direccte – Contrats de professionnalisation enregistrés au cours de l'année civile 2012 – Traitement ORM.

TABLEAU IV.21 : LES SIGNATAIRES D'UN CONTRAT DE PROFESSIONNALISATION PRÉPARANT UNE CERTIFICATION PROFESSIONNELLE SELON LE NIVEAU DE FORMATION

	Avignon				Provence - Alpes - Côte d'Azur			
	Effectifs	Répartition	Évolution sur un an	Part des femmes	Effectifs	Répartition	Évolution sur un an	Part des femmes
Niveau V	132	21 %	- 35 %	38 %	1 149	16 %	- 18 %	48 %
Niveau IV	102	16 %	- 44 %	60 %	1 262	17 %	- 33 %	65 %
Niveau III	331	53 %	- 21 %	58 %	3 981	54 %	- 12 %	58 %
Niveaux II et I	59	9 %	- 45 %	55 %	954	13 %	- 15 %	52 %
Total	624	100 %	- 31 %	53 %	7 346	100 %	- 18 %	57 %

Note : pour 379 contrats de professionnalisation, la variable « sexe » n'est pas renseignée.

Champ : personnes ayant signé un contrat de professionnalisation avec une entreprise de la région PACA, enregistré par la Direccte PACA en 2012 et dont l'action de formation vise l'acquisition d'une certification professionnelle. Les effectifs sont localisés au lieu de l'établissement employeur.

Source : Dares, Direccte – Contrats de professionnalisation enregistrés au cours des années civiles 2011 et 2012 – Traitement ORM.

TABLEAU IV.22 : LES SIGNATAIRES D'UN CONTRAT DE PROFESSIONNALISATION PRÉPARANT UNE CERTIFICATION PROFESSIONNELLE SELON LA FILIÈRE DE FORMATION (NOMENCLATURE RÉGIONALE)

	Avignon			Provence - Alpes - Côte d'Azur		
	Effectifs	Répartition	Part des femmes	Effectifs	Répartition	Part des femmes
1NA01 - Sciences humaines appliquées	0	0 %	0 %	s	s	75 %
2NA02 - Agriculture, pêche, forêt et espaces verts	6	1 %	50 %	39	1 %	23 %
2NA03 - Agroalimentaire, alimentation, cuisine	30	5 %	57 %	225	3 %	37 %
2NA04 - Bâtiment, travaux publics	33	5 %	14 %	313	4 %	28 %
2NA05 - Moteurs et mécanique auto	6	1 %	0 %	31	0 %	0 %
2NA06 - Fonctions transversales de la production	18	3 %	0 %	350	5 %	5 %
2NA07 - Formations industrielles	9	1 %	13 %	194	3 %	11 %
2NA08 - Chimie, plasturgie	s	s	0 %	14	0 %	29 %
2NA09 - Mode, matériaux souples et céramique	s	s	50 %	s	s	93 %
3NA10 - Transports, logistique	77	12 %	35 %	378	5 %	30 %
3NA11 - Commerce, vente	224	36 %	50 %	2 207	30 %	51 %
3NA12 - Fonctions transverses des entreprises et des administrations	91	15 %	73 %	1 512	21 %	76 %
3NA13 - Travail social	16	3 %	75 %	357	5 %	84 %
3NA14 - Santé	9	1 %	67 %	201	3 %	59 %
3NA15 - Accueil, hôtellerie, tourisme	19	3 %	53 %	318	4 %	47 %
3NA16 - Coiffure, esthétique	31	5 %	94 %	483	7 %	92 %
3NA17 - Communication, information et culture	10	2 %	70 %	69	1 %	65 %
3NA18 - Finances, banque, assurances et immobilier	31	5 %	81 %	534	7 %	60 %
3NA19 - Services aux personnes, aux collectivités et activités de loisirs	10	2 %	20 %	103	1 %	34 %
Total	624	100 %	53 %	7 346	100 %	57 %

Note : pour 379 contrats de professionnalisation, la variable « sexe » n'est pas renseignée.

Champ : personnes ayant signé un contrat de professionnalisation avec une entreprise de la région PACA, enregistré par la Direccte PACA en 2012 et dont l'action de formation vise l'acquisition d'une certification professionnelle. Les effectifs sont localisés au lieu de l'établissement employeur.

Source : Dares, Direccte – Contrats de professionnalisation enregistrés au cours de l'année civile 2012 – Traitement ORM.

Chapitre 5 : Structuration de l'offre de formation par établissement

TABLEAU IV.23 : NOMBRE D'ÉTABLISSEMENTS SELON LE TYPE D'ÉTABLISSEMENT

	Avignon	Provence - Alpes - Côte d'Azur
Lycée agricole public	4	12
Lycée agricole privé	6	16
Lycée public	16	171
Lycée privé	9	133
CFA et antennes de CFA	27	224
IUT	1	16
Université et antenne UFR	5	65
École de commerce	2	16
École d'ingénieur	0	10
Établissements de formation du secteur sanitaire et social	8	82
Autres écoles de l'enseignement supérieur	1	41
Sites de formation continue	41	390

Sites de formation continue : établissements dispensant des formations dans le cadre du SPRFPA du Conseil régional PACA ou dans le cadre des formations financées par l'État et l'Agefiph au titre du marché « Publics spécifiques » et dispensées par l'AFPA PACA, et pour lesquels des effectifs ont été recensés en 2012.

Note : il n'est pas possible de faire la somme des établissements car un même établissement peut être pris en compte dans différents types d'établissements. Par exemple, un site de formation du secteur sanitaire et social proposant des formations en voie scolaire et en apprentissage sera comptabilisé dans les « établissements de formation du secteur sanitaire et social » et dans les « CFA et antennes de CFA » alors qu'il s'agit d'un seul et même site de formation sur le territoire.

Champ : établissements, antennes, unités d'inscriptions, écoles, organismes de formation implantés dans la zone, et pour lesquels des effectifs ont été recensés en 2012-2013.

Source : EN-DEPP (BCP, enseignements secondaires et supérieurs), Draaf, Conseil régional, Drees, AFPA – Traitement ORM.

ANNEXE MÉTHODOLOGIQUE

Précisions sur quelques sources

Les données sur la population et l'emploi

La majorité des données sur la population et l'emploi sont issues du recensement de la population (RP 2011), réalisé par l'Insee. Dans le recensement, les personnes actives ayant un emploi peuvent être comptées à leur lieu de résidence ou à leur lieu de travail. Dans ce document, le choix a été fait d'exploiter les données au lieu de résidence dans la partie relative à la population (partie I) et les données au lieu de travail dans les parties sur l'emploi (parties II et III).

Pour rappel, le RP a fait l'objet d'une rénovation en 2004, avec notamment un nouveau mode de collecte (annuel) et des changements de concepts. L'Insee précise bien que les comparaisons sur les résultats du recensement rénové ne sont rigoureusement possibles que sur des périodes de cinq années au moins. C'est pourquoi nous avons pu faire, dans ce document, des comparaisons entre le RP 2011 et le RP 2006.

Le concept d'emploi a également changé par rapport aux anciens recensements. Le RP rénové prend dorénavant en compte les situations mixtes ou intermédiaires comme celles des étudiants ou des retraités exerçant une activité professionnelle réduite. Ainsi, la population active occupée (ou population active ayant un emploi) comprend les personnes qui déclarent être dans l'une des situations suivantes :

- exercer une profession (salariée ou non), même à temps partiel ;
- aider une personne dans son travail (même sans rémunération) ;
- être apprenti, stagiaire rémunéré ;
- être chômeur tout en exerçant une activité réduite ;
- être étudiant ou retraité mais occupant un emploi.

Pour plus de précisions sur le recensement de la population (méthode de collecte, conseils d'utilisation, concepts...), nous vous invitons à aller sur site de l'Insee (www.insee.fr).

Les données sur les établissements

La source choisie pour analyser la structure des établissements (taille, secteur d'activité) est celle issue du système informatisé du répertoire national des entreprises et de leurs établissements (REE-Sirene). Géré par l'Insee, Sirene enregistre l'état civil de toutes les entreprises et leurs établissements, quels que soient leur forme juridique et leur secteur d'activité. Les entreprises étrangères qui ont une représentation ou une activité en France y sont également répertoriées.

Les données présentées dans la partie II sur l'activité économique concernent les établissements en activité au 1^{er} janvier 2013. Le champ utilisé ici exclut uniquement les unités sans réalité économique ou appartenant à des populations pour lesquelles la qualité du dénombrement était insuffisante.

Les données sur la demande d'emploi

Hormis un graphique relatif à l'évolution du taux de chômage localisé entre 2005 et 2013, les données traitées dans la partie III sur la demande d'emploi sont celles issues des fichiers de Pôle emploi. Plus précisément, il s'agit des demandeurs d'emploi inscrits à Pôle emploi en catégorie ABC. Cette catégorie regroupe les demandeurs d'emploi tenus de faire des actes positifs de recherche d'emploi, sans emploi ou exerçant une activité réduite. Les données sont brutes, c'est-à-dire non corrigées des variations saisonnières, et en stock (au 31 décembre 2013).

Les données sur la formation

Les données sur la scolarisation de la population s'appuient sur le RP 2011 (source : Insee).

Concernant la formation initiale, les effectifs retenus sont ceux qui préparent un diplôme de l'enseignement secondaire ou supérieur, dans les voies scolaires publiques ou privées sous contrat relevant de l'Éducation nationale et du ministère de l'Agriculture en 2012-2013 ou en apprentissage au 31 décembre 2012 (sources : EN-DEPP, Draaf, Conseil régional). Sont également intégrés les inscrits dans les écoles du secteur sanitaire et social (source : Drees). Les données sont exploitées au lieu de l'établissement de formation.

Concernant la formation professionnelle continue des demandeurs d'emploi (hors apprentissage), les effectifs retenus sont ceux ayant entamé une formation en 2012 dans le cadre du service public régional de formation permanente et d'apprentissage (SPRFPA) du Conseil régional PACA ou dans le cadre des formations financées par l'État et l'Agefiph au titre du marché « Publics spécifiques » et dispensées par l'AFPA PACA (sources : Conseil régional, AFPA). Les données sont exploitées au lieu de l'établissement de formation.

Pour les contrats de professionnalisation, les effectifs retenus concernent les personnes ayant signé un contrat de professionnalisation avec une entreprise de la région PACA et enregistré par la Direccte PACA en 2012 (sources : Dares, Direccte). Les données sont exploitées au lieu de l'établissement employeur.

Nomenclatures utilisées

Zone géographique

Le découpage géographique retenu dans ce document est celui de la zone d'emploi (version 2010). Une zone d'emploi est un espace géographique à l'intérieur duquel la plupart des actifs résident et travaillent, et dans lequel les établissements peuvent trouver l'essentiel de la main-d'œuvre nécessaire pour occuper les emplois offerts. Effectué conjointement par l'Insee et les services statistiques du ministère en charge du travail, le découpage en zones d'emploi constitue une partition du territoire adaptée aux études locales sur le marché du travail.

Afin d'identifier des spécificités locales, chaque indicateur de la zone d'emploi est mis au regard de la région PACA.

À noter que pour la zone d'emploi d'Avignon, qui s'étend au-delà de la région, seules les données des communes de la région PACA sont prises en compte dans ce document.

Secteurs d'activité

La nomenclature choisie pour présenter les données sur les établissements et l'emploi selon le secteur d'activité est la nomenclature agrégée (NA, 2008), qui s'est substituée à la nomenclature économique de synthèse (NES). Les deux niveaux standard (sections et divisions en, respectivement, 21 et 88 postes), communs à la nomenclature d'activités française (NAF révision 2, 2008), ont été utilisés dans ce document.

Domaines professionnels / métiers

La nomenclature de métiers, utilisée dans les parties sur l'emploi et la demande d'emploi, est celle des familles professionnelles (FAP, version 2009). Élaborée par le ministère en charge du travail, sa construction résulte d'un rapprochement entre la nomenclature des professions et catégories socioprofessionnelles (PCS) et le répertoire opérationnel des métiers et des emplois (ROME) utilisé par Pôle emploi. Dans ce document la FAP est déclinée en 22 domaines professionnels mais également en 87 familles professionnelles dans deux tableaux.

Filières de formation

La nomenclature utilisée dans la partie sur la formation est la nomenclature régionale des filières de formation. Elle a été construite en 2013 dans le cadre du suivi du contrat de plan régional de développement des formations professionnelles (CPRDFP) de la région PACA. Elle est constituée de 19 filières de formation professionnelle et adaptée au contexte régional. Pour plus d'informations, se référer au « Mémo » n° 60, *Construction d'une nomenclature régionale de filières de formation : méthode et enjeux*, ORM, avril 2014.

Niveaux de formation

Les effectifs en formation (partie IV) sont répartis selon le niveau de la formation préparée, défini de la manière suivante :

Niveau V : diplôme de second cycle court professionnel, type CAP ou BEP.

Niveau IV : diplôme type baccalauréat ou brevet professionnel.

Niveau III : diplôme bac + 2, type BTS ou DUT et classes préparatoires aux grandes écoles.

Niveau II : diplôme bac + 3 ou 4, type licence et master 1.

Niveau I : diplôme bac + 5 et plus, type master 2, formations d'ingénieurs, doctorat.

À noter que les diplômes d'État du secteur sanitaire et social vont du niveau V à I.

QUELQUES SIGLES

AAH : Allocation pour adultes handicapés

AFPA : Association nationale pour la formation professionnelle des adultes

Agefiph : Association de gestion du fonds pour l'insertion professionnelle des personnes handicapées

BCP : Base centrale de pilotage (du ministère de l'Éducation nationale)

BEP : Brevet d'études professionnelles

BEPC : Brevet d'études du premier cycle

BP : Brevet professionnel

BTS(A) : Brevet de technicien supérieur (agricole)

CAF : Caisse d'allocations familiales

CAP : Certificat d'aptitude professionnelle

CEP : Certificat d'études primaires

CFA : Centre de formation d'apprentis

CPRDFFP : Contrat de plan régional de développement des formations professionnelles

CQP : Certificat de qualification professionnelle

Dares : Direction de l'animation de la recherche, des études et des statistiques

DEE : Demande d'emploi enregistrée

DEFM : Demandeur d'emploi en fin de mois

DES : Demande d'emploi sortie

DGFIP : Direction générale des Finances publiques

Direccte : Direction régionale des entreprises, de la concurrence, de la consommation, du travail et de l'emploi

Draaf : Direction régionale de l'alimentation, de l'agriculture et de la forêt

Drees : Direction de la recherche, des études, de l'évaluation et des statistiques

DROS : Dispositif régional d'observation sociale

DUT : Diplôme universitaire de technologie

EN-DEPP : Éducation Nationale - Direction de l'évaluation, de la prospective et de la performance

FAP : Famille professionnelle

Insee : Institut national de la statistique et des études économiques

IUT : Institut universitaire de technologie

NA : Nomenclature agrégée

NAF : Nomenclature d'activités française

NES : Nomenclature économique de synthèse

NSF : Nomenclature des spécialités de formation

PCS : Professions et catégories socioprofessionnelles

RCS : Registre du commerce et des sociétés

REE : Répertoire des entreprises et des établissements

RNCP : Répertoire national des certifications professionnelles

ROME : Répertoire opérationnel des métiers et des emplois

RP : Recensement de la population

RSA : Revenu de solidarité active

Sirene : Système informatisé du répertoire national des entreprises et de leurs établissements

STS : Science, technologie, santé

SPRFPA : Service public régional de formation permanente et d'apprentissage

UFR : Unité de formation et de recherche

Dernières publications de l'ORM

Les discriminations en question – Semestriel n° 6
Collection *Les périodiques de l'ORM*
Juin 2015

Quand l'école est finie en PACA...
> Premiers pas dans la vie active de la
Génération 2010 – Enquête 2013
Collection *Études*, n° 26
Juin 2015

Quand l'école est finie en PACA...
> Synthèse des premiers pas dans la vie active de la
Génération 2010
Collection *En Ligne* – Note Parcours, n° 6
Juin 2015

La prospective régionale en PACA
> Synthèse de l'étude « pilote » sur l'industrie
agroalimentaire
Collection *En Ligne* – Note Secteurs, n° 2
Juin 2015

La prospective régionale en PACA
> Étude « pilote » sur l'industrie agroalimentaire
Collection *Études*, n° 25
Juin 2015

Quels sont les métiers exercés en PACA ?
Collection *En Ligne* – Questions métiers, n° 7
Avril 2015

Enquête sur le devenir des stagiaires de la formation
professionnelle qualifiante
> Résultats de la deuxième interrogation un an après
la formation
Collection *Études*, n° 24
Mars 2015

Enquête sur le devenir des stagiaires de la formation
professionnelle qualifiante
> Synthèse des résultats de la 2^e interrogation un an
après la formation
Collection *En Ligne* – Note Parcours, n° 5
Mars 2015

Discriminations liées à l'origine ou au handicap : des
vécus différents, des pistes d'action complémentaires
Collection *Mémo*, n° 62
Février 2015



Observatoire Régional des Métiers