

outils d'analyse

TERRITOIRES ET QUALIFICATIONS

> ANALYSE DE LA RELATION FORMATION-EMPLOI SUR LA ZONE D'EMPLOI D'ARLES

3^E ÉDITION - JUIN 2015



L'édition 2015 de notre outil d'analyse territoriale poursuit son objectif premier, à savoir l'éclairage de la relation formation-emploi sur les zones d'emploi de la région Provence - Alpes - Côte d'Azur.

Directeur de publication

Philippe Guy

Réalisation

Fanny Bremond
Georges Guiraud
Somoudom Inthavong
Adeline Petrovitch
Benoît Prache
Cécile Reveille-Dongradi

Montage

Marie-Louise Mendy

Édition

3^e édition, juin 2015

Elle s'appuie sur l'architecture de la publication précédente avec toutefois quelques nouveautés. Nous retrouvons pour chaque zone d'emploi une série d'indicateurs statistiques. Les données ont trait au contexte démographique, aux activités économiques, à l'emploi, aux métiers et au marché du travail, mais également à la formation. Des comparaisons entre les recensements de la population 2011 et 2006 ont pu être faites, ce qui permet d'appréhender de façon plus dynamique l'observation des territoires. Les renseignements sur l'emploi et la demande d'emploi par métiers et domaines professionnels (nomenclature FAP) apportent un éclairage renouvelé sur leur structure et leurs niveaux de qualification. La partie sur la formation a été repensée, restructurée et enrichie de nouvelles données, notamment sur les signataires d'un contrat de professionnalisation. Les effectifs sont déclinés selon les 19 filières régionales de formation professionnelle ; nomenclature construite en 2013 dans le cadre du suivi du contrat de plan régional de développement des formations professionnelles (CPRDFP) de la région PACA.

Les analyses synthétiques de la situation des zones d'emploi en termes d'emploi et de formation n'ont pas été réalisées pour cette édition. Les lecteurs pourront croiser les synthèses de l'édition précédente avec les éléments quantitatifs de la présente publication.

Cette publication est uniquement disponible en version numérique et peut être téléchargée sur le site de l'ORM : www.orm-paca.org.

Nous espérons que cet outil d'analyse territoriale apportera des éléments de connaissance utiles et qu'il sera largement mobilisé et approprié par les acteurs locaux en charge des questions d'emploi et de formation.

Philippe GUY
Président de l'ORM

TERRITOIRES ET QUALIFICATIONS

> ANALYSE DE LA RELATION FORMATION-EMPLOI SUR LA ZONE D'EMPLOI D'ARLES

| | |
|--|-----------|
| SITUATION GÉOGRAPHIQUE | 6 |
| LISTE DES COMMUNES | 7 |
| CHIFFRES-CLÉS | 8 |
| PARTIE I : POPULATION, CONDITIONS ET MODE DE VIE DES RÉSIDENTS | 9 |
| CHAPITRE 1 : POPULATION TOTALE (2011)..... | 9 |
| CHAPITRE 2 : CONTEXTE SOCIAL (2011) | 10 |
| CHAPITRE 3 : DÉPLACEMENTS DOMICILE-TRAVAIL (2011) | 13 |
| PARTIE II : ACTIVITÉ ÉCONOMIQUE..... | 15 |
| CHAPITRE 1 : ÉTABLISSEMENTS (2013)..... | 15 |
| CHAPITRE 2 : EMPLOI PAR SECTEUR D'ACTIVITÉ (2011)..... | 16 |
| PARTIE III : EMPLOIS, MÉTIERS ET MARCHÉ DU TRAVAIL | 19 |
| CHAPITRE 1 : EMPLOI (2011) | 19 |
| CHAPITRE 2 : EMPLOI PAR MÉTIER ET DOMAINE PROFESSIONNEL (2011)..... | 20 |
| CHAPITRE 3 : CHÔMAGE ET DEMANDE D'EMPLOI (2013) | 24 |
| CHAPITRE 4 : DEMANDE D'EMPLOI PAR MÉTIER ET DOMAINE PROFESSIONNEL (2013) | 26 |
| PARTIE IV : FORMATION..... | 31 |
| CHAPITRE 1 : SCOLARISATION (2011)..... | 31 |
| CHAPITRE 2 : FORMATION INITIALE (2012-2013)..... | 32 |
| 1. Formation initiale – Second degré | 32 |
| 2. Formation professionnelle initiale – Second degré, dernière année de formation..... | 33 |
| 3. Enseignement supérieur..... | 34 |
| 4. Zoom sur l'apprentissage en formation initiale | 36 |
| CHAPITRE 3 : FORMATION PROFESSIONNELLE CONTINUE DES DEMANDEURS D'EMPLOI (2012) | 37 |
| CHAPITRE 4 : CONTRATS DE PROFESSIONNALISATION (2012)..... | 39 |
| CHAPITRE 5 : STRUCTURATION DE L'OFFRE DE FORMATION PAR ÉTABLISSEMENT..... | 41 |
| ANNEXE MÉTHODOLOGIQUE | 43 |
| Précisions sur quelques sources | 43 |
| Nomenclatures utilisées | 44 |
| QUELQUES SIGLES..... | 46 |

Zone d'emploi de Arles

8 communes
77 705 habitants

— Limite de la zone d'emploi

Principales communes

| | |
|-----------------------|-------------|
| Arles | 52 510 hab. |
| St-Martin-de-Crau | 11 371 hab. |
| Fontvieille | 3 670 hab. |
| Mouriès | 3 520 hab. |
| Stes-Maries-de-la-Mer | 2 396 hab. |
| Maussane-les-Alpilles | 2 261 hab. |
| Paradou | 1 526 hab. |
| Les Baux-de-Provence | 451 hab. |

Source : Insee - RP 2011.
Fond ©IGN - SCAN250.



LISTE DES COMMUNES

| Code Insee | Libellé commune |
|------------|-----------------------|
| 13004 | Arles |
| 13011 | Les Baux-de-Provence |
| 13038 | Fontvieille |
| 13058 | Maussane-les-Alpilles |
| 13065 | Mouriès |
| 13068 | Paradou |
| 13096 | Stes-Maries-de-la-Mer |
| 13097 | St-Martin-de-Crau |

CHIFFRES-CLÉS

| | Arles | Provence - Alpes - Côte d'Azur | Rang* de la zone en région |
|---|---------|-----------------------------------|-------------------------------|
| PARTIE I : POPULATION, CONDITIONS ET MODE DE VIE DES RÉSIDENTS | | | |
| 1) Variation annuelle moyenne de la population entre 2006 et 2011 | + 0,5 % | + 0,4 % | 10 |
| 2) Effectif de la population totale en 2011 | 77 705 | 4 916 069 | 16 |
| 3) Part des 15-24 ans dans la population | 10 % | 12 % | 11 |
| 4) Part des 45 ans et plus dans la population | 49 % | 47 % | 9 |
| 5) Part des emplois locaux tenus par des résidents d'autres zones | 27 % | 16 % | 5 |
| PARTIE II : ACTIVITÉ ÉCONOMIQUE | | | |
| 6) Nombre d'établissements en 2013 | 8 195 | 494 572 | 15 |
| 7) Part des entreprises ayant 0 salarié | 68 % | 69 % | 14 |
| PARTIE III : EMPLOIS, MÉTIERS ET MARCHÉ DU TRAVAIL | | | |
| 8) Effectif de l'emploi total en 2011 | 28 875 | 1 880 703 | 14 |
| 9) Part des emplois sans limite de durée (CDI et titulaires de la fonction publique) | 71 % | 73 % | 9 |
| 10) Part des emplois de catégories intermédiaires ou supérieures | 35 % | 42 % | 12 |
| 11) Taux de chômage au 4 ^e trimestre 2013 | 14,4 % | 11,2 % | 1 |
| 12) Nombre de demandeurs d'emploi au 31.12.2013 | 8 487 | 430 022 | 12 |
| 13) Part des chômeurs de longue durée (un an et plus) | 41 % | 39 % | 4 |
| PARTIE IV : FORMATION | | | |
| 14) Part des jeunes non diplômés** | 31 % | 28 % | 2 |
| 15) Nombre d'élèves du second degré en 2012-2013 | 3 264 | 189 062 | 14 |
| 16) Part de la voie professionnelle dans le second degré | 49 % | 41 % | 2 |
| 17) Nombre d'étudiants dans l'enseignement supérieur | 1 208 | 152 294 | 7 |
| 18) Part de l'enseignement supérieur à « dominante professionnelle » | 81 % | 57 % | 11 |
| 19) Nombre d'apprentis en formation initiale | 660 | 30 978 | 10 |
| 20) Part de l'apprentissage dans la formation professionnelle initiale | 25 % | 19 % | 5 |
| 21) Nombre de demandeurs d'emploi entrés formation professionnelle qualifiante en 2012 | 334 | 14 850 | 10 |
| 22) Nombre de signataires d'un contrat de professionnalisation (visant une certification professionnelle) en 2012 | 72 | 7 346 | 14 |

* Du résultat le plus élevé (rang 1) au plus bas (rang 18).

** Jeunes de 15 à 24 ans non diplômés (aucun diplôme, BEPC, brevet des collèges) parmi les jeunes non scolarisés recensés à leur lieu de résidence.

Sources

1) Insee – RP 2006 et 2011, exploitations principales – Traitement ORM.

2 à 4 et 14) Insee – RP 2011, exploitation principale – Traitement ORM.

5 et 8 à 10) Insee – RP 2011 au lieu de travail, exploitation complémentaire – Traitement ORM.

6 et 7) Insee – Répertoire d'entreprises et d'établissements (REE-Sirene), dénombrement des établissements en activité au 1^{er} janvier 2013 – Traitement ORM.

11) Insee – Taux de chômage localisé au 4^e trimestre 2013 – Traitement ORM.

12 et 13) Pôle emploi, Direccte – DEFM ABC, données brutes au 31.12.2013 – Traitement ORM.

15 à 20) EN-DEPP (BCP), Draaf, Conseil régional, Drees – Effectifs inscrits en 2012-2013 – Traitement ORM.

Champ : effectifs inscrits en voie scolaire en 2012-2013, effectifs apprentis au 31.12.2012. Il s'agit, dans tous les cas, des inscriptions dans les établissements de la zone, quelle que soit l'année de formation.

21) Conseil régional, AFPA – Demandeurs d'emploi entrés en formation au cours de l'année civile 2012 – Traitement ORM.

Champ : demandeurs d'emploi ayant entamé une formation en 2012 (hors apprentissage) dans le cadre du service public régional de formation permanente et d'apprentissage (SPRFPA) du Conseil régional PACA ou dans le cadre des formations financées par l'État et l'Agefiph au titre du marché « Publics spécifiques » et dispensées par l'AFPA PACA. Les stagiaires sont recensés au site de formation.

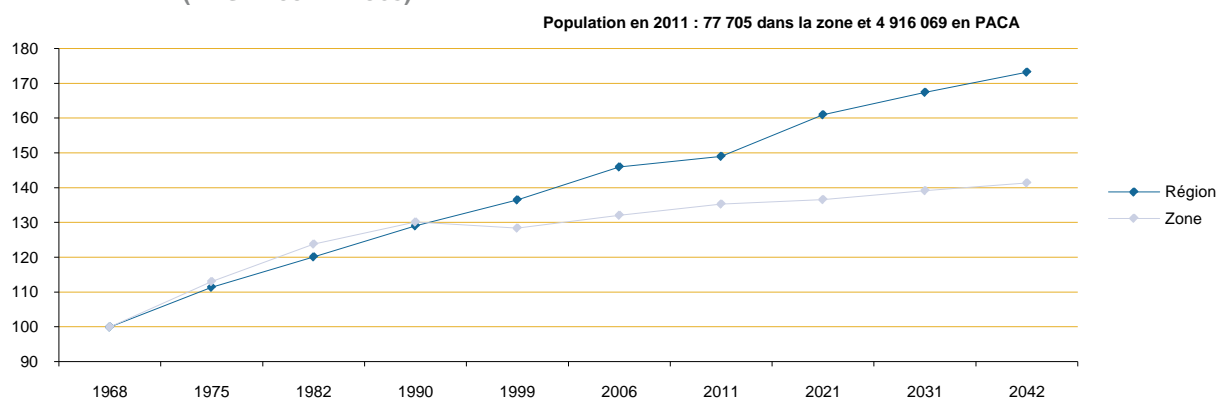
22) Dares, Direccte – Contrats de professionnalisation enregistrés au cours de l'année civile 2012 – Traitement ORM.

Champ : personnes ayant signé un contrat de professionnalisation avec une entreprise de la région PACA, enregistré par la Direccte PACA en 2012 et dont l'action de formation vise l'acquisition d'une certification professionnelle. Les effectifs sont localisés au lieu de l'établissement employeur.

PARTIE I : POPULATION, CONDITIONS ET MODE DE VIE DES RÉSIDENTS

Chapitre 1 : Population totale (2011)

GRAPHIQUE I.1 : ÉVOLUTION DE LA POPULATION DE 1968 A 2011 ET PROJECTION A L'HORIZON 2042 (BASE 100 EN 1968)



Source : Insee – RP 1968 à 1990, dénombrements et RP 1999 à 2011, exploitations principales ; projections Omphale (scénario central) – Traitement ORM.

TABLEAU I.2 : COMPOSANTES NATURELLE ET MIGRATOIRE DE L'ÉVOLUTION DEMOGRAPHIQUE

| | Arles | | Provence - Alpes - Côte d'Azur | |
|---|------------------------|------------------------|--------------------------------|------------------------|
| | Période de 1999 à 2006 | Période de 2006 à 2011 | Période de 1999 à 2006 | Période de 2006 à 2011 |
| Variation annuelle moyenne de la population | + 0,4 % | + 0,5 % | + 1,0 % | + 0,4 % |
| Variation due au solde naturel | + 0,2 % | + 0,3 % | + 0,2 % | + 0,3 % |
| Variation due au solde apparent des entrées-sorties | + 0,2 % | + 0,2 % | + 0,7 % | + 0,1 % |

Source : Insee – RP 1999, 2006 et 2011, exploitations principales ; état civil – Traitement ORM.

TABLEAU I.3 : CARACTERISTIQUES DE LA POPULATION ET ÉVOLUTION 2006-2011

| | Arles | | Provence - Alpes - Côte d'Azur | |
|---|--------------|--------------------------------|--------------------------------|--------------------------------|
| | Part en 2011 | Évolution de la part 2006-2011 | Part en 2011 | Évolution de la part 2006-2011 |
| Femmes | 52 % | 0,0 pt | 52 % | - 0,1 pt |
| Moins de 25 ans | 27 % | - 1,6 pt | 29 % | - 0,8 pt |
| 45 ans et plus | 49 % | + 2,1 pts | 47 % | + 1,9 pt |
| Non-diplômés | 38 % | - 4,3 pts | 35 % | - 4,8 pts |
| Agriculteurs exploitants | 1 % | 0,0 pt | 0 % | - 0,1 pt |
| Artisans, commerçants et chefs d'entreprise | 4 % | - 0,1 pt | 4 % | + 0,3 pt |
| Cadres et professions intellectuelles supérieures | 6 % | + 0,3 pt | 8 % | + 0,6 pt |
| Professions intermédiaires | 12 % | + 0,3 pt | 13 % | + 0,4 pt |
| Employés | 16 % | 0,0 pt | 17 % | - 0,2 pt |
| Ouvriers | 13 % | - 0,3 pt | 11 % | - 0,3 pt |
| Retraités | 30 % | + 2,5 pts | 28 % | + 1,2 pt |
| Autres personnes sans activité professionnelle | 18 % | - 2,6 pts | 18 % | - 1,9 pt |

Non-diplômés : aucun diplôme, CEP, BEPC, brevet des collèges.

Autres personnes sans activité professionnelle : chômeurs n'ayant jamais travaillé, militaires du contingent, étudiants et élèves de 15 ans et plus, personnes sans activité professionnelle (hors retraités).

Source : Insee – RP 2006 et 2011, exploitations principale et complémentaire – Traitement ORM.

TABLEAU I.4 : REPARTITION DE LA POPULATION SELON L'AGE

| | Arles | | | Provence - Alpes - Côte d'Azur | | |
|--------------------------|---------------|---------------|---------------|--------------------------------|------------------|------------------|
| | Hommes | Femmes | Ensemble | Hommes | Femmes | Ensemble |
| Population totale | 37 044 | 40 661 | 77 705 | 2 349 628 | 2 566 441 | 4 916 069 |
| Moins de 15 ans | 18 % | 16 % | 17 % | 18 % | 16 % | 17 % |
| De 15 à 24 ans | 11 % | 10 % | 10 % | 12 % | 11 % | 12 % |
| De 25 à 49 ans | 31 % | 30 % | 30 % | 32 % | 31 % | 32 % |
| De 50 à 59 ans | 14 % | 14 % | 14 % | 13 % | 13 % | 13 % |
| 60 ans et plus | 26 % | 30 % | 28 % | 24 % | 29 % | 27 % |
| Total | 100 % | 100 % | 100 % | 100 % | 100 % | 100 % |
| Part des 45 ans et plus | 46 % | 51 % | 49 % | 44 % | 49 % | 47 % |

Source : Insee – RP 2011, exploitation principale – Traitement ORM.

Chapitre 2 : Contexte social (2011)

TABLEAU I.5 : REPARTITION DE LA POPULATION DE 15 ANS ET PLUS SELON LA CATEGORIE SOCIOPROFESSIONNELLE

| | Arles | | | Provence - Alpes - Côte d'Azur | | |
|---|--------------|--------------|--------------|--------------------------------|--------------|--------------|
| | Hommes | Femmes | Ensemble | Hommes | Femmes | Ensemble |
| Agriculteurs exploitants | 2 % | 1 % | 1 % | 1 % | 0 % | 0 % |
| Artisans, commerçants et chefs d'entreprise | 6 % | 3 % | 4 % | 6 % | 2 % | 4 % |
| Cadres et professions intellectuelles supérieures | 8 % | 4 % | 6 % | 10 % | 6 % | 8 % |
| Professions intermédiaires | 12 % | 12 % | 12 % | 13 % | 13 % | 13 % |
| Employés | 8 % | 24 % | 16 % | 10 % | 24 % | 17 % |
| Ouvriers | 23 % | 4 % | 13 % | 19 % | 3 % | 11 % |
| Retraités | 30 % | 30 % | 30 % | 28 % | 29 % | 28 % |
| Autres personnes sans activité professionnelle | 12 % | 23 % | 18 % | 14 % | 22 % | 18 % |
| Total | 100 % | 100 % | 100 % | 100 % | 100 % | 100 % |

Autres personnes sans activité professionnelle : chômeurs n'ayant jamais travaillé, militaires du contingent, étudiants et élèves de 15 ans et plus, personnes sans activité professionnelle (hors retraités).

Source : Insee – RP 2011, exploitation complémentaire – Traitement ORM.

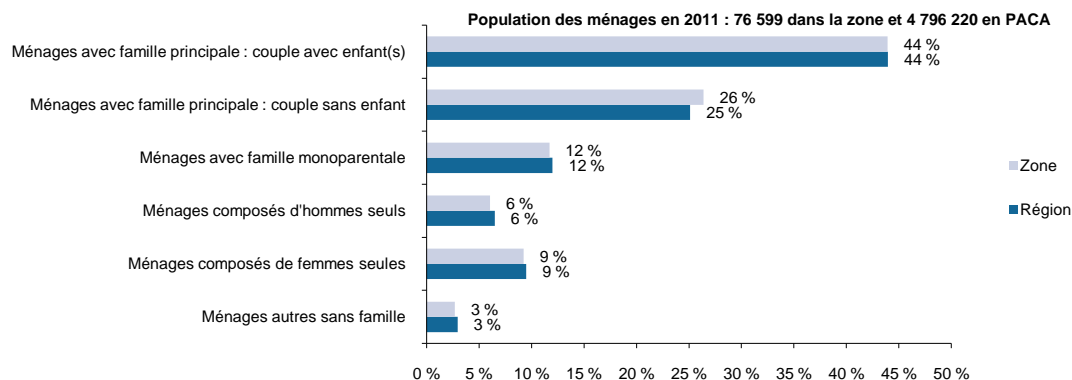
TABLEAU I.6 : REPARTITION DE LA POPULATION NON SCOLARISEE DE 15 ANS ET PLUS SELON LE PLUS HAUT DIPLOME OBTENU

| | Arles | | | Provence - Alpes - Côte d'Azur | | |
|--|--------------|--------------|--------------|--------------------------------|--------------|--------------|
| | Hommes | Femmes | Ensemble | Hommes | Femmes | Ensemble |
| Non-diplômés | 35 % | 40 % | 38 % | 32 % | 37 % | 35 % |
| CAP, BEP | 28 % | 20 % | 24 % | 26 % | 19 % | 22 % |
| Bac, brevet professionnel | 16 % | 16 % | 16 % | 17 % | 18 % | 18 % |
| Diplôme universitaire 1 ^{er} cycle | 11 % | 12 % | 12 % | 10 % | 14 % | 12 % |
| Diplôme universitaire 2 ^e ou 3 ^e cycle | 11 % | 11 % | 11 % | 15 % | 13 % | 14 % |
| Total | 100 % | 100 % | 100 % | 100 % | 100 % | 100 % |

Non-diplômés : aucun diplôme, CEP, BEPC, brevet des collèges.

Source : Insee – RP 2011 exploitation principale – Traitement ORM.

GRAPHIQUE I.7 : REPARTITION DE LA POPULATION DES MENAGES SELON LE TYPE DE MENAGE



Note : la population des ménages recouvre l'ensemble des personnes qui partagent la même résidence principale sans que ces personnes soient nécessairement unies par des liens de parenté.

Source : Insee – RP 2011, exploitation complémentaire – Traitement ORM.

TABLEAU I.8 : TYPE D'ACTIVITE DE LA POPULATION DE 15 A 64 ANS EN 2006 ET 2011

| | Arles | | Provence - Alpes - Côte d'Azur | |
|-----------------|-------|------|--------------------------------|------|
| | 2006 | 2011 | 2006 | 2011 |
| Taux d'activité | 67 % | 69 % | 69 % | 71 % |
| Taux d'emploi | 57 % | 59 % | 59 % | 61 % |
| Taux de chômage | 15 % | 15 % | 13 % | 14 % |

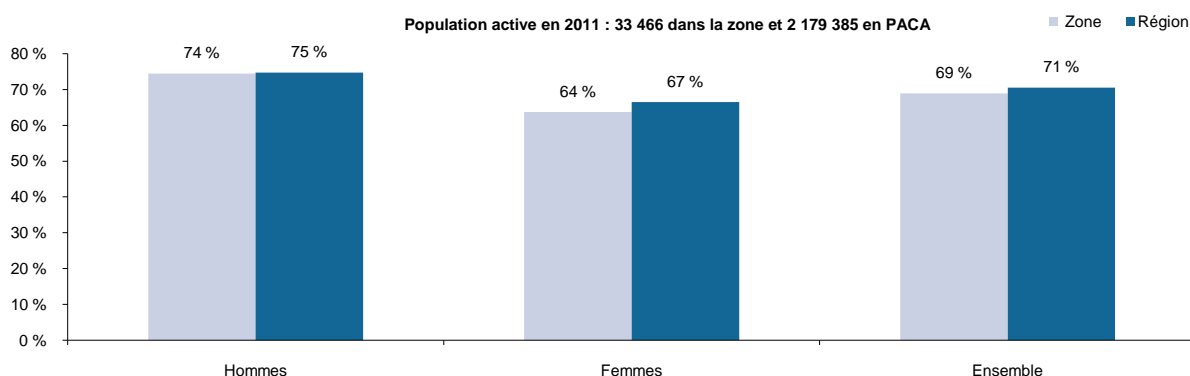
Taux d'activité : rapport entre le nombre d'actifs (actifs ayant un emploi et actifs au chômage) et l'ensemble de la population.

Taux d'emploi : rapport entre le nombre d'actifs ayant un emploi et l'ensemble de la population.

Taux de chômage : rapport entre le nombre d'actifs au chômage et l'ensemble des actifs (actifs ayant un emploi et actifs au chômage).

Source : Insee – RP 2006 et 2011, exploitation principale – Traitement ORM.

GRAPHIQUE I.9 : TAUX D'ACTIVITE DE LA POPULATION DE 15 A 64 ANS SELON LE SEXE



Taux d'activité : rapport entre le nombre d'actifs (actifs ayant un emploi et actifs au chômage) et l'ensemble de la population.

Source : Insee – RP 2011, exploitation principale – Traitement ORM.

TABLEAU I.10 : TAUX D'EMPLOI DE LA POPULATION DE 15 A 64 ANS SELON L'AGE

| | Arles | | | Provence - Alpes - Côte d'Azur | | |
|--------------------------|--------|--------|----------|--------------------------------|--------|----------|
| | Hommes | Femmes | Ensemble | Hommes | Femmes | Ensemble |
| Population des 15-64 ans | 65 % | 53 % | 59 % | 65 % | 57 % | 61 % |
| 15-24 ans | 33 % | 22 % | 28 % | 33 % | 27 % | 30 % |
| 25-54 ans | 82 % | 69 % | 75 % | 83 % | 72 % | 77 % |
| 55-64 ans | 45 % | 34 % | 39 % | 44 % | 37 % | 40 % |

Taux d'emploi : rapport entre le nombre d'actifs ayant un emploi et l'ensemble de la population.

Source : Insee – RP 2011, exploitation principale – Traitement ORM.

TABLEAU I.11 : FRAGILITE SOCIALE (DONNEES 2013)

| | Arles | Provence - Alpes - Côte d'Azur |
|--|--------|--------------------------------|
| Nombre de personnes vivant dans un foyer à bas revenus | 14 515 | 803 094 |
| Taux de bas revenus | 19 % | 16 % |
| Nombre de personnes vivant dans un foyer à bas revenus dépendant à 100 % des prestations CAF | 4 571 | 250 702 |
| Part des personnes vivant dans un foyer à bas revenus dépendant à 100 % des prestations CAF parmi les personnes vivant dans un foyer à bas revenus | 31 % | 31 % |
| Nombre d'allocataires du RSA socle | 3 091 | 155 994 |
| Nombre d'allocataires de l'AAH | 1 056 | 79 281 |
| Taux d'allocataires de minima sociaux d'âge actif | 11 % | 9 % |

Taux de bas revenus : rapport entre le nombre de personnes vivant dans un foyer à bas revenus (inférieur à 60 % de la médiane) et l'ensemble de la population résidant dans la zone.

Taux d'allocataires de minima sociaux d'âge actif : rapport entre le nombre d'allocataires du RSA socle et de l'AAH et l'ensemble de la population âgée de 20 à 59 ans.

Sources : CAF, DROS (données au 31.12.2013) – Insee (RP 2011) – Traitement ORM.

TABLEAU I.12 : POPULATION DES JEUNES NON INSERES EN 2006 ET 2011

| | Arles | | Provence - Alpes - Côte d'Azur | |
|-----------------------------------|-------|-------|--------------------------------|---------|
| | 2006 | 2011 | 2006 | 2011 |
| Population des jeunes non insérés | 1 665 | 1 663 | 84 734 | 103 281 |
| Population des jeunes | 8 804 | 8 067 | 587 390 | 573 457 |
| Part des jeunes non insérés | 19 % | 21 % | 14 % | 18 % |

Part des jeunes non insérés : jeunes de 15-24 ans qui ne sont ni en emploi ni en étude (jeunes non insérés) parmi l'ensemble de la population âgée de 15 à 24 ans.

Source : Insee – RP 2006 et 2011, exploitation principale – Traitement ORM.

TABLEAU I.13 : POPULATION DES JEUNES NON INSERES EN 2011

| | Arles | | | Provence - Alpes - Côte d'Azur | | |
|-----------------------------------|--------|--------|----------|--------------------------------|---------|----------|
| | Hommes | Femmes | Ensemble | Hommes | Femmes | Ensemble |
| Population des jeunes non insérés | 845 | 818 | 1 663 | 52 943 | 50 338 | 103 281 |
| Population des jeunes | 4 188 | 3 879 | 8 067 | 292 531 | 280 926 | 573 457 |
| Part des jeunes non insérés | 20 % | 21 % | 21 % | 18 % | 18 % | 18 % |

Part des jeunes non insérés : jeunes de 15-24 ans qui ne sont ni en emploi ni en études (jeunes non insérés) parmi l'ensemble de la population âgée de 15 à 24 ans.

Source : Insee – RP 2011, exploitation principale – Traitement ORM.

TABLEAU I.14 : REVENUS DES MENAGES FISCAUX PAR UNITE DE CONSOMMATION (UC) EN 2011

| | Arles | Provence - Alpes - Côte d'Azur |
|----------------------------------|--------|--------------------------------|
| Nombre de ménages fiscaux | 35 168 | 2 181 756 |
| Médiane du revenu fiscal | 17 378 | 19 059 |
| Limite au 1 ^{er} décile | 5 223 | 5 798 |
| Limite au 9 ^e décile | 35 426 | 39 150 |
| Rapport interdécile des revenus | 6,78 | 6,75 |

Rapport interdécile des revenus : rapport entre le revenu au-dessus duquel se situent les 10 % d'individus les plus riches (9^e décile) et le revenu en dessous duquel se situent les 10 % les plus pauvres (1^{er} décile). Plus cet indicateur est élevé, plus il y a une disparité de revenus entre les plus riches et les plus pauvres.

Note : un ménage fiscal désigne un ménage constitué par le regroupement des foyers fiscaux répertoriés dans un même logement.

L'unité de consommation est un système de pondération attribuant un coefficient à chaque membre du ménage, et permettant de comparer les niveaux de vie de ménages de taille ou de composition différentes.

Source : Insee, DGFIP – Revenus fiscaux localisés des ménages, 2011 – Traitement ORM.

Chapitre 3 : Déplacements domicile-travail (2011)

TABLEAU I.15 : DEPLACEMENTS DOMICILE-TRAVAIL

| | Arles | | | Provence - Alpes - Côte d'Azur | | |
|--|--------|--------|----------|--------------------------------|--------|----------|
| | Hommes | Femmes | Ensemble | Hommes | Femmes | Ensemble |
| Part des actifs résidant et travaillant dans la zone | 67 % | 80 % | 73 % | 79 % | 85 % | 82 % |
| Part des actifs résidant dans la zone et travaillant hors de la zone | 33 % | 20 % | 27 % | 21 % | 15 % | 18 % |
| Part des emplois locaux tenus par des résidents d'autres zones | 30 % | 24 % | 27 % | 19 % | 13 % | 16 % |

Note de lecture : 27 % des actifs résidant dans la zone d'Arles travaillent dans une autre zone. 27 % des actifs travaillant dans la zone d'Arles résident dans une autre zone.

Source : Insee – RP 2011, exploitation complémentaire – Traitement ORM.

PARTIE II : ACTIVITÉ ÉCONOMIQUE

Chapitre 1 : Établissements (2013)

TABLEAU II.1 : CREATIONS D'ENTREPRISE

| | Arles | Provence - Alpes - Côte d'Azur |
|--|------------|--------------------------------|
| Nombre de créations d'entreprise | 783 | 58 407 |
| Taux de création | 14 % | 15 % |
| Nombre d'auto-entrepreneurs parmi l'ensemble des créations | 564 | 41 470 |
| Part d'auto-entrepreneurs sur l'ensemble des créations | 72 % | 71 % |

Taux de création : rapport entre le nombre de créations d'entreprise en 2013 et le stock d'entreprises au 01.01.2013.

Champ : activités marchandes hors agriculture.

Source : Insee – Répertoire d'entreprises et d'établissements (REE-Sirene), démographie des entreprises 2013 – Traitement ORM.

TABLEAU II.2 : REPARTITION DES ETABLISSEMENTS SELON LA TAILLE

| | Arles | | Provence - Alpes - Côte d'Azur | |
|-----------------------|----------------|--------------|--------------------------------|--------------|
| | Établissements | Répartition | Établissements | Répartition |
| 0 salarié | 5 577 | 68 % | 342 778 | 69 % |
| De 1 à 2 salariés | 1 253 | 15 % | 69 438 | 14 % |
| De 3 à 5 salariés | 643 | 8 % | 36 918 | 7 % |
| De 6 à 9 salariés | 296 | 4 % | 18 212 | 4 % |
| De 10 à 19 salariés | 224 | 3 % | 14 061 | 3 % |
| De 20 à 49 salariés | 126 | 2 % | 8 383 | 2 % |
| De 50 à 99 salariés | 55 | 1 % | 2 933 | 1 % |
| De 100 à 499 salariés | 19 | 0 % | 1 651 | 0 % |
| 500 salariés et plus | 2 | 0 % | 198 | 0 % |
| Total | 8 195 | 100 % | 494 572 | 100 % |

Champ : ensemble des activités (unités marchandes et non marchandes).

Source : Insee – Répertoire d'entreprises et d'établissements (REE-Sirene), dénombrement des établissements en activité au 01.01.2013 – Traitement ORM.

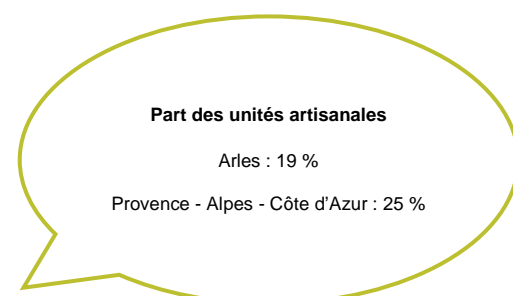


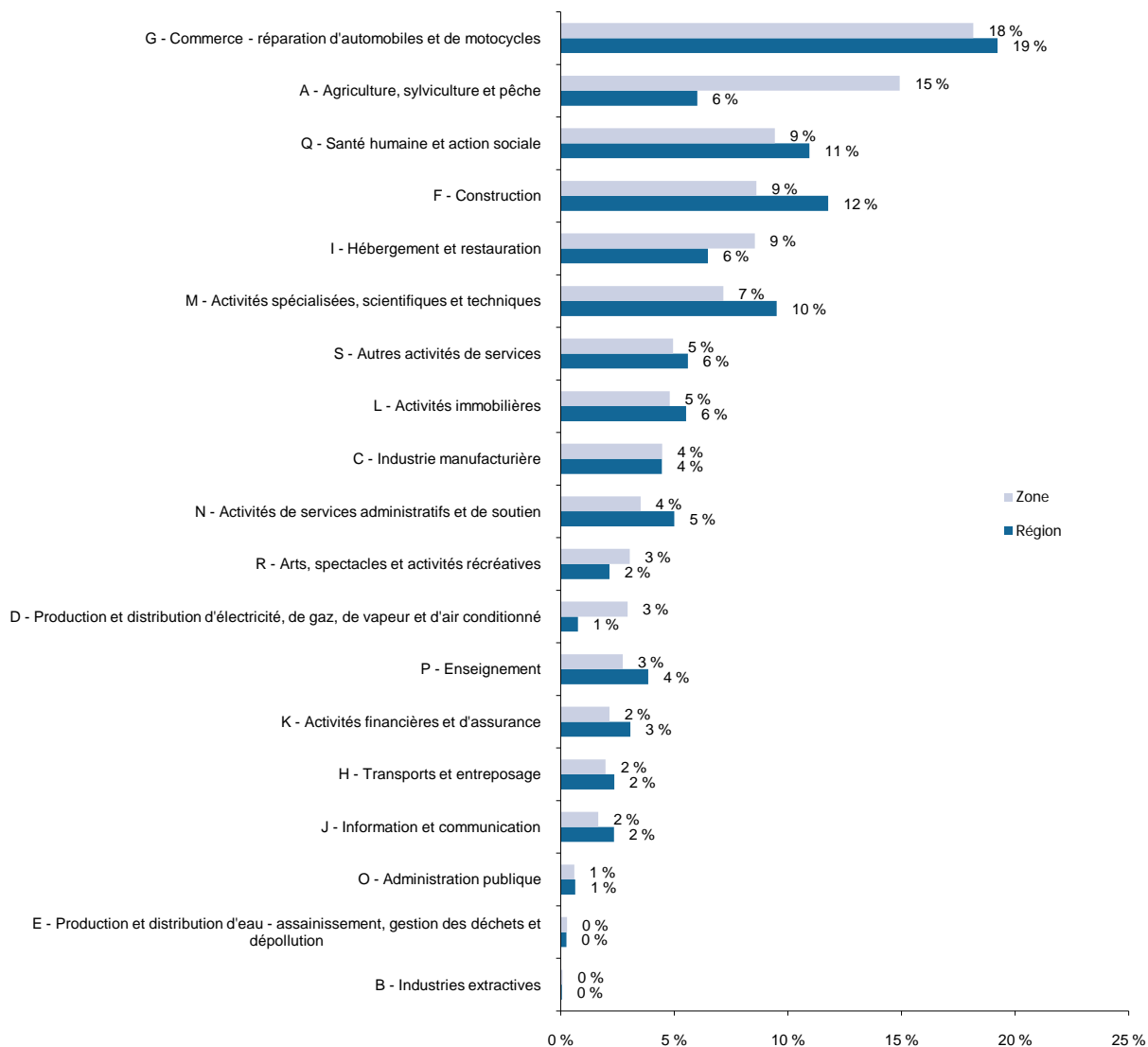
TABLEAU II.3 : REPARTITION DES ETABLISSEMENTS SELON LA CATEGORIE JURIDIQUE

| | Arles | | Provence - Alpes - Côte d'Azur | |
|--|----------------|--------------|--------------------------------|--------------|
| | Établissements | Répartition | Établissements | Répartition |
| Entrepreneur individuel | 3 922 | 48 % | 234 058 | 47 % |
| Groupement de droit privé non doté de la personnalité morale | 71 | 1 % | 3 316 | 1 % |
| Personne morale de droit étranger | 25 | 0 % | 3 090 | 1 % |
| Personne morale de droit public soumise au droit commercial | 7 | 0 % | 386 | 0 % |
| Société commerciale | 3 271 | 40 % | 220 329 | 45 % |
| Autre personne morale immatriculée au RCS | 486 | 6 % | 11 745 | 2 % |
| Personne morale et organisme soumis au droit administratif | 179 | 2 % | 9 285 | 2 % |
| Organisme privé spécialisé | 14 | 0 % | 1 236 | 0 % |
| Groupement de droit privé | 220 | 3 % | 11 127 | 2 % |
| Total | 8 195 | 100 % | 494 572 | 100 % |

Champ : ensemble des activités (unités marchandes et non marchandes).

Source : Insee – Répertoire d'entreprises et d'établissements (REE-Sirene), dénombrement des établissements en activité au 01.01.2013 – Traitement ORM.

GRAPHIQUE II.4 : REPARTITION DES ETABLISSEMENTS SELON LE SECTEUR D'ACTIVITE (NA 21)

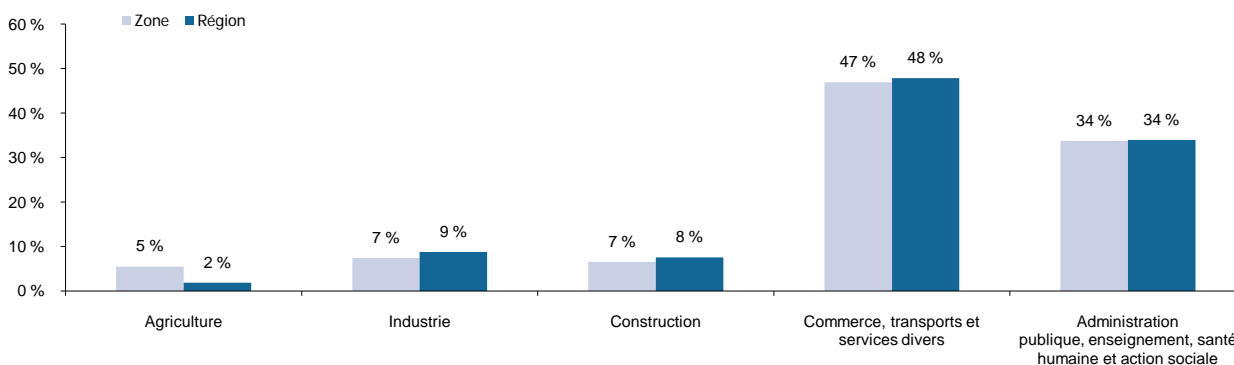


Champ : ensemble des activités (unités marchandes et non marchandes).

Source : Insee – Répertoire d'entreprises et d'établissements (REE-Sirene), dénombrement des établissements en activité au 01.01.2013 – Traitement ORM.

Chapitre 2 : Emploi par secteur d'activité (2011)

GRAPHIQUE II.5 : REPARTITION DE L'EMPLOI TOTAL SELON LE SECTEUR D'ACTIVITE (NA 5)



Source : Insee – RP 2011 au lieu de travail, exploitation complémentaire – Traitement ORM.

TABLEAU II.6 : LES SECTEURS LES PLUS SPECIFIQUES A LA ZONE (NA 88)

| | Effectifs de la zone | Part du secteur dans l'emploi de la zone | Part du secteur dans l'emploi régional | Indice de spécificité |
|--|----------------------|--|--|-----------------------|
| A-01 Culture et production animale, chasse et services annexes | 1 538 | 5,3 % | 1,7 % | 3,1 |
| N-78 Activités liées à l'emploi | 650 | 2,2 % | 1,6 % | 1,5 |

Note : un indice de spécificité égal à 2,6 indique que la part du secteur est 2,6 fois plus importante dans la zone que sa part au niveau régional. Seuls les secteurs dont les effectifs en emploi sont supérieurs à 600 sont pris en compte.

Source : Insee – RP 2011 au lieu de travail, exploitation complémentaire – Traitement ORM.

TABLEAU II.7 : REPARTITION DE L'EMPLOI TOTAL SELON LE SECTEUR D'ACTIVITE (NA 21)

| | Arles | | Provence - Alpes - Côte d'Azur | |
|--|---------------|--------------|--------------------------------|--------------|
| | Effectifs | Répartition | Effectifs | Répartition |
| A - Agriculture, sylviculture et pêche | 1 574 | 5 % | 34 595 | 2 % |
| B - Industries extractives | 55 | 0 % | 1 547 | 0 % |
| C - Industrie manufacturière | 1 710 | 6 % | 137 257 | 7 % |
| D - Production et distribution d'électricité, de gaz, de vapeur et d'air conditionné | 124 | 0 % | 12 034 | 1 % |
| E - Production et distribution d'eau ; assainissement, gestion des déchets et dépollution | 240 | 1 % | 14 217 | 1 % |
| F - Construction | 1 893 | 7 % | 142 241 | 8 % |
| G - Commerce ; réparation d'automobiles et de motocycles | 4 152 | 14 % | 258 528 | 14 % |
| H - Transports et entreposage | 1 658 | 6 % | 100 467 | 5 % |
| I - Hébergement et restauration | 1 788 | 6 % | 95 016 | 5 % |
| J - Information et communication | 513 | 2 % | 42 744 | 2 % |
| K - Activités financières et d'assurance | 809 | 3 % | 51 661 | 3 % |
| L - Activités immobilières | 414 | 1 % | 37 814 | 2 % |
| M - Activités spécialisées, scientifiques et techniques | 1 091 | 4 % | 100 591 | 5 % |
| N - Activités de services administratifs et de soutien | 1 440 | 5 % | 104 743 | 6 % |
| O - Administration publique | 2 900 | 10 % | 224 122 | 12 % |
| P - Enseignement | 2 212 | 8 % | 139 809 | 7 % |
| Q - Santé humaine et action sociale | 4 626 | 16 % | 274 776 | 15 % |
| R - Arts, spectacles et activités récréatives | 619 | 2 % | 30 457 | 2 % |
| S - Autres activités de services | 970 | 3 % | 71 522 | 4 % |
| T - Activités des ménages en tant qu'employeurs ; activités indifférenciées des ménages en tant que producteurs de biens et services pour usage propre | 86 | 0 % | 6 078 | 0 % |
| U - Activités extraterritoriales | 0 | 0 % | 484 | 0 % |
| Total tous secteurs | 28 875 | 100 % | 1 880 703 | 100 % |

Source : Insee – RP 2011 au lieu de travail, exploitation complémentaire – Traitement ORM.

TABLEAU II.8 : CARACTERISTIQUES DES ACTIFS EN EMPLOI SELON LE SECTEUR D'ACTIVITE (NA 21)

| | Arles | | | Provence - Alpes - Côte d'Azur | | |
|--|-------------|-----------------|----------------|--------------------------------|-----------------|----------------|
| | Femmes | Moins de 25 ans | 55 ans et plus | Femmes | Moins de 25 ans | 55 ans et plus |
| A - Agriculture, sylviculture et pêche | 0 % | 7 % | 29 % | 32 % | 8 % | 26 % |
| B - Industries extractives | 0 % | 6 % | 10 % | 18 % | 7 % | 15 % |
| C - Industrie manufacturière | 24 % | 9 % | 15 % | 30 % | 9 % | 13 % |
| D - Production et distribution d'électricité, de gaz, de vapeur et d'air conditionné | 18 % | 3 % | 15 % | 23 % | 7 % | 10 % |
| E - Production et distribution d'eau ; assainissement, gestion des déchets et dépollution | 25 % | 8 % | 17 % | 20 % | 7 % | 12 % |
| F - Construction | 11 % | 15 % | 13 % | 11 % | 13 % | 12 % |
| G - Commerce ; réparation d'automobiles et de motocycles | 51 % | 10 % | 13 % | 48 % | 13 % | 12 % |
| H - Transports et entreposage | 29 % | 8 % | 10 % | 27 % | 6 % | 13 % |
| I - Hébergement et restauration | 54 % | 17 % | 13 % | 46 % | 18 % | 12 % |
| J - Information et communication | 46 % | 6 % | 12 % | 33 % | 7 % | 12 % |
| K - Activités financières et d'assurance | 58 % | 5 % | 19 % | 56 % | 6 % | 17 % |
| L - Activités immobilières | 48 % | 16 % | 14 % | 52 % | 8 % | 21 % |
| M - Activités spécialisées, scientifiques et techniques | 41 % | 4 % | 15 % | 46 % | 6 % | 16 % |
| N - Activités de services administratifs et de soutien | 35 % | 15 % | 13 % | 40 % | 13 % | 12 % |
| O - Administration publique | 50 % | 4 % | 19 % | 48 % | 6 % | 16 % |
| P - Enseignement | 66 % | 6 % | 18 % | 67 % | 6 % | 17 % |
| Q - Santé humaine et action sociale | 78 % | 5 % | 21 % | 77 % | 6 % | 18 % |
| R - Arts, spectacles et activités récréatives | 46 % | 11 % | 15 % | 46 % | 10 % | 16 % |
| S - Autres activités de services | 69 % | 11 % | 16 % | 65 % | 12 % | 15 % |
| T - Activités des ménages en tant qu'employeurs ; activités indifférenciées des ménages en tant que producteurs de biens et services pour usage propre | 92 % | 3 % | 27 % | 82 % | 3 % | 25 % |
| U - Activités extraterritoriales | 0 % | 0 % | 0 % | 54 % | 3 % | 24 % |
| Total tous secteurs | 49 % | 9 % | 17 % | 48 % | 9 % | 15 % |

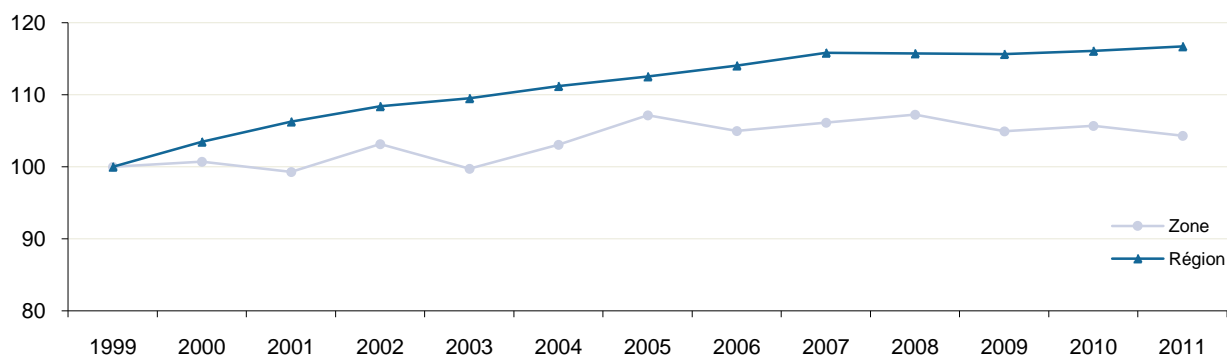
Note de lecture : dans la zone, parmi les personnes exerçant un emploi dans le secteur de la construction (F), 15 % ont moins de 25 ans.

Source : Insee – RP 2011 au lieu de travail, exploitation complémentaire – Traitement ORM.

PARTIE III : EMPLOIS, MÉTIERS ET MARCHÉ DU TRAVAIL

Chapitre 1 : Emploi (2011)

GRAPHIQUE III.1 : ÉVOLUTION DE L'EMPLOI TOTAL DE 1999 A 2011 (BASE 100 EN 1999)



Source : Insee – Estimations localisées d'emploi au lieu de travail, données au 31.12 – Traitement ORM.

TABLEAU III.2 : CARACTÉRISTIQUES DES ACTIFS EN EMPLOI ET ÉVOLUTION 2006-2011

| | Arles | | Provence - Alpes - Côte d'Azur | |
|---|--------------|--------------------------------|--------------------------------|--------------------------------|
| | Part en 2011 | Évolution de la part 2006-2011 | Part en 2011 | Évolution de la part 2006-2011 |
| Femmes | 49 % | + 1,1 pt | 48 % | + 1,2 pt |
| Moins de 25 ans | 9 % | - 1,3 pt | 9 % | - 1,0 pt |
| 55 ans et plus | 17 % | + 3,4 pts | 15 % | + 2,6 pts |
| Non-diplômés | 22 % | - 3,3 pts | 20 % | - 3,3 pts |
| Emplois sans limite de durée (CDI et titulaires de la fonction publique) | 71 % | + 0,3 pt | 73 % | - 0,1 pt |
| Emplois à durée limitée (CDD, contrats aidés, intérim, contrats courts, saisonniers, vacataires...) | 13 % | - 0,7 pt | 13 % | - 0,7 pt |
| Non-salariés | 16 % | + 0,4 pt | 14 % | + 0,8 pt |
| Temps partiels | 19 % | + 0,9 pt | 18 % | + 0,2 pt |
| Agriculteurs, artisans, chefs d'entreprise | 12 % | - 0,3 pt | 10 % | + 0,4 pt |
| Cadres et professions intellectuelles supérieures | 12 % | + 0,6 pt | 16 % | + 1,1 pt |
| Professions intermédiaires | 24 % | + 0,5 pt | 26 % | + 0,5 pt |
| Ouvriers, employés | 53 % | - 0,8 pt | 49 % | - 2,0 pts |

Non-diplômés : aucun diplôme, CEP, BEPC, brevet des collèges.

Source : Insee – RP 2006 et 2011 au lieu de travail, exploitation complémentaire – Traitement ORM.

TABLEAU III.3 : RÉPARTITION DE L'EMPLOI SELON LES CONDITIONS D'EMPLOI

| | Arles | | | Provence - Alpes - Côte d'Azur | | |
|--|---------------|---------------|---------------|--------------------------------|----------------|------------------|
| | Hommes | Femmes | Ensemble | Hommes | Femmes | Ensemble |
| Emploi au lieu de travail | 14 678 | 14 196 | 28 875 | 980 920 | 899 783 | 1 880 703 |
| Part des emplois sans limite de durée (CDI et titulaires de la fonction publique) | 68 % | 75 % | 71 % | 70 % | 76 % | 73 % |
| Part des emplois à durée limitée (CDD, contrats aidés, intérim, contrats courts, saisonniers, vacataires...) | 10 % | 12 % | 11 % | 10 % | 12 % | 11 % |
| Part des apprentis et stagiaires rémunérés | 2 % | 1 % | 2 % | 2 % | 2 % | 2 % |
| Part des non-salariés | 20 % | 12 % | 16 % | 18 % | 10 % | 14 % |
| Total | 100 % | 100 % | 100 % | 100 % | 100 % | 100 % |
| Part des emplois à temps partiel | 8 % | 31 % | 19 % | 8 % | 29 % | 18 % |

Source : Insee – RP 2011 au lieu de travail, exploitation complémentaire – Traitement ORM.

Chapitre 2 : Emploi par métier et domaine professionnel (2011)

TABLEAU III.4 : LES MÉTIERS LES PLUS SPÉCIFIQUES À LA ZONE (FAP 87)

| | Effectifs de la zone | Part du métier dans l'emploi de la zone | Part du métier dans l'emploi régional | Indice de spécificité |
|--|----------------------|---|---------------------------------------|-----------------------|
| A0Z - Agriculteurs, éleveurs, sylviculteurs, bûcherons | 873 | 3,0 % | 0,9 % | 3,5 |
| J0Z - Ouvriers non qualifiés de la manutention | 672 | 2,3 % | 1,2 % | 2,0 |
| A1Z - Maraîchers, jardiniers, viticulteurs | 648 | 2,2 % | 1,4 % | 1,6 |

Note : un indice de spécificité égal à 2,6 indique que la part de ce métier est 2,6 fois plus importante dans la zone que sa part au niveau régional. Seuls les métiers dont les effectifs en emploi sont supérieurs à 600 sont pris en compte.

Source : Insee – RP 2011 au lieu de travail, exploitation complémentaire – Traitement ORM.

TABLEAU III.5 : RÉPARTITION DE L'EMPLOI SELON LE DOMAINE PROFESSIONNEL (FAP 22) ET ÉVOLUTION 2006-2011

| | Arles | | | Provence - Alpes - Côte d'Azur | | |
|--|---------------|--------------|-----------------------------------|--------------------------------|--------------|-----------------------------------|
| | Effectifs | Répartition | Évolution des effectifs 2006-2011 | Effectifs | Répartition | Évolution des effectifs 2006-2011 |
| A - Agriculture, marine, pêche | 1 672 | 6 % | - 10 % | 49 003 | 3 % | - 4 % |
| B - Bâtiment, travaux publics | 2 264 | 8 % | + 11 % | 157 646 | 8 % | + 9 % |
| C - Électricité, électronique | 150 | 1 % | + 76 % | 11 894 | 1 % | - 10 % |
| D - Mécanique, travail des métaux | 576 | 2 % | - 35 % | 38 401 | 2 % | - 2 % |
| E - Industries de process | 528 | 2 % | - 3 % | 35 587 | 2 % | - 2 % |
| F - Matériaux souples, bois, industries graphiques | 244 | 1 % | + 2 % | 12 576 | 1 % | - 2 % |
| G - Maintenance | 1 052 | 4 % | + 21 % | 66 039 | 4 % | - 2 % |
| H - Ingénieurs et cadres de l'industrie | 149 | 1 % | - 34 % | 17 170 | 1 % | - 11 % |
| J - Transports, logistique et tourisme | 2 447 | 8 % | + 7 % | 125 869 | 7 % | + 1 % |
| K - Artisanat | 136 | 0 % | - 29 % | 10 420 | 1 % | - 10 % |
| L - Gestion, administration des entreprises | 2 563 | 9 % | + 4 % | 196 118 | 10 % | + 2 % |
| M - Informatique et télécommunications | 180 | 1 % | + 23 % | 26 826 | 1 % | + 11 % |
| N - Études et recherche | 161 | 1 % | + 4 % | 23 194 | 1 % | + 2 % |
| P - Administration publique, professions juridiques, armée et police | 2 905 | 10 % | + 9 % | 211 691 | 11 % | + 6 % |
| Q - Banque et assurances | 660 | 2 % | - 4 % | 45 508 | 2 % | + 4 % |
| R - Commerce | 2 858 | 10 % | - 3 % | 211 445 | 11 % | 0 % |
| S - Hôtellerie, restauration, alimentation | 1 846 | 6 % | + 3 % | 103 424 | 5 % | + 4 % |
| T - Services aux particuliers et aux collectivités | 3 379 | 12 % | + 7 % | 207 942 | 11 % | + 6 % |
| U - Communication, information, art et spectacle | 556 | 2 % | + 20 % | 34 211 | 2 % | + 10 % |
| V - Santé, action sociale, culturelle et sportive | 3 177 | 11 % | + 12 % | 206 012 | 11 % | + 9 % |
| W - Enseignement, formation | 1 355 | 5 % | + 11 % | 87 592 | 5 % | - 3 % |
| X - Politique, religion | 16 | 0 % | - 61 % | 2 136 | 0 % | + 4 % |
| Total tous domaines | 28 875 | 100 % | + 4 % | 1 880 703 | 100 % | + 3 % |

Source : Insee – RP 2006 et 2011 au lieu de travail, exploitation complémentaire – Traitement ORM.

TABLEAU III.6 : CARACTÉRISTIQUES DES ACTIFS EN EMPLOI SELON LE DOMAINE PROFESSIONNEL (FAP 22)

| | Arles | | | | Provence - Alpes - Côte d'Azur | | | |
|--|-------------|-----------------|----------------|--------------|--------------------------------|-----------------|----------------|--------------|
| | Femmes | Moins de 25 ans | 55 ans et plus | Non-diplômés | Femmes | Moins de 25 ans | 55 ans et plus | Non-diplômés |
| A - Agriculture, marine, pêche | 24 % | 8 % | 28 % | 43 % | 21 % | 13 % | 21 % | 34 % |
| B - Bâtiment, travaux publics | 6 % | 13 % | 15 % | 32 % | 7 % | 13 % | 13 % | 30 % |
| C - Électricité, électronique | 5 % | 12 % | 11 % | 29 % | 13 % | 14 % | 10 % | 15 % |
| D - Mécanique, travail des métaux | 8 % | 15 % | 10 % | 27 % | 8 % | 17 % | 12 % | 24 % |
| E - Industries de process | 22 % | 12 % | 14 % | 31 % | 26 % | 10 % | 12 % | 26 % |
| F - Matériaux souples, bois, industries graphiques | 24 % | 23 % | 23 % | 26 % | 31 % | 10 % | 19 % | 26 % |
| G - Maintenance | 12 % | 8 % | 15 % | 15 % | 10 % | 9 % | 13 % | 16 % |
| H - Ingénieurs et cadres de l'industrie | 24 % | 3 % | 20 % | 6 % | 20 % | 3 % | 12 % | 4 % |
| J - Transports, logistique et tourisme | 21 % | 13 % | 8 % | 32 % | 20 % | 9 % | 12 % | 31 % |
| K - Artisanat | 48 % | 8 % | 17 % | 45 % | 40 % | 12 % | 17 % | 40 % |
| L - Gestion, administration des entreprises | 70 % | 5 % | 15 % | 11 % | 71 % | 6 % | 15 % | 12 % |
| M - Informatique et télécommunications | 29 % | 6 % | 10 % | 6 % | 20 % | 7 % | 7 % | 5 % |
| N - Études et recherche | 20 % | 2 % | 23 % | 3 % | 23 % | 4 % | 15 % | 3 % |
| P - Administration publique, professions juridiques, armée et police | 58 % | 3 % | 20 % | 17 % | 52 % | 5 % | 16 % | 16 % |
| Q - Banque et assurances | 66 % | 5 % | 23 % | 9 % | 61 % | 6 % | 18 % | 8 % |
| R - Commerce | 59 % | 10 % | 13 % | 22 % | 55 % | 12 % | 13 % | 19 % |
| S - Hôtellerie, restauration, alimentation | 48 % | 18 % | 12 % | 27 % | 41 % | 19 % | 12 % | 29 % |
| T - Services aux particuliers et aux collectivités | 80 % | 7 % | 21 % | 39 % | 75 % | 8 % | 18 % | 38 % |
| U - Communication, information, art et spectacle | 47 % | 4 % | 15 % | 12 % | 47 % | 6 % | 16 % | 12 % |
| V - Santé, action sociale, culturelle et sportive | 72 % | 7 % | 19 % | 6 % | 72 % | 8 % | 16 % | 7 % |
| W - Enseignement, formation | 63 % | 2 % | 19 % | 4 % | 65 % | 3 % | 18 % | 3 % |
| X - Politique, religion | 0 % | 0 % | 18 % | 18 % | 21 % | 1 % | 48 % | 29 % |
| Total tous domaines | 49 % | 9 % | 17 % | 22 % | 48 % | 9 % | 15 % | 20 % |

Non-diplômés : aucun diplôme, CEP, BEPC, brevet des collèges.

Note de lecture : dans la zone, parmi les personnes exerçant un emploi dans le domaine professionnel du commerce (R), 10 % ont moins de 25 ans.

Source : Insee – RP 2011 au lieu de travail, exploitation complémentaire – Traitement ORM.

TABLEAU III.7 : CONDITIONS D'EMPLOI SELON LE DOMAINE PROFESSIONNEL (FAP 22)

| | Arles | | | Provence - Alpes - Côte d'Azur | | |
|--|--------------|-------------------------|----------------|--------------------------------|-------------------------|----------------|
| | Non-salariés | Emplois à durée limitée | Temps partiels | Non-salariés | Emplois à durée limitée | Temps partiels |
| A - Agriculture, marine, pêche | 44 % | 9 % | 10 % | 39 % | 13 % | 14 % |
| B - Bâtiment, travaux publics | 27 % | 13 % | 9 % | 28 % | 11 % | 7 % |
| C - Électricité, électronique | 0 % | 28 % | 8 % | 0 % | 13 % | 6 % |
| D - Mécanique, travail des métaux | 5 % | 15 % | 11 % | 8 % | 11 % | 7 % |
| E - Industries de process | 0 % | 13 % | 10 % | 0 % | 12 % | 10 % |
| F - Matériaux souples, bois, industries graphiques | 22 % | 8 % | 8 % | 29 % | 7 % | 13 % |
| G - Maintenance | 14 % | 5 % | 5 % | 11 % | 7 % | 6 % |
| H - Ingénieurs et cadres de l'industrie | 0 % | 1 % | 8 % | 0 % | 3 % | 6 % |
| J - Transports, logistique et tourisme | 3 % | 17 % | 10 % | 5 % | 12 % | 11 % |
| K - Artisanat | 30 % | 11 % | 17 % | 28 % | 13 % | 18 % |
| L - Gestion, administration des entreprises | 8 % | 7 % | 24 % | 9 % | 7 % | 21 % |
| M - Informatique et télécommunications | 0 % | 7 % | 12 % | 0 % | 4 % | 7 % |
| N - Études et recherche | 37 % | 4 % | 5 % | 20 % | 9 % | 7 % |
| P - Administration publique, professions juridiques, armée et police | 1 % | 8 % | 13 % | 3 % | 13 % | 13 % |
| Q - Banque et assurances | 4 % | 4 % | 18 % | 4 % | 4 % | 12 % |
| R - Commerce | 24 % | 6 % | 25 % | 18 % | 7 % | 20 % |
| S - Hôtellerie, restauration, alimentation | 24 % | 14 % | 24 % | 21 % | 13 % | 22 % |
| T - Services aux particuliers et aux collectivités | 13 % | 19 % | 41 % | 12 % | 16 % | 36 % |
| U - Communication, information, art et spectacle | 34 % | 15 % | 25 % | 31 % | 19 % | 27 % |
| V - Santé, action sociale, culturelle et sportive | 24 % | 11 % | 23 % | 23 % | 12 % | 23 % |
| W - Enseignement, formation | 4 % | 6 % | 15 % | 4 % | 9 % | 17 % |
| X - Politique, religion | 0 % | 0 % | 0 % | 0 % | 18 % | 20 % |
| Total tous domaines | 16 % | 11 % | 19 % | 14 % | 11 % | 18 % |

Emplois à durée limitée : CDD, contrats aidés, intérim, contrats courts, saisonniers, vacataires...

Note de lecture : dans la zone, parmi les personnes exerçant un emploi dans le domaine professionnel du commerce (R), 25 % travaillent à temps partiel.

Source : Insee – RP 2011 au lieu de travail, exploitation complémentaire – Traitement ORM.

**TABLEAU III.8 : CATÉGORIES SOCIOPROFESSIONNELLES DES ACTIFS EN EMPLOI
SELON LE DOMAINE PROFESSIONNEL (FAP 22)**

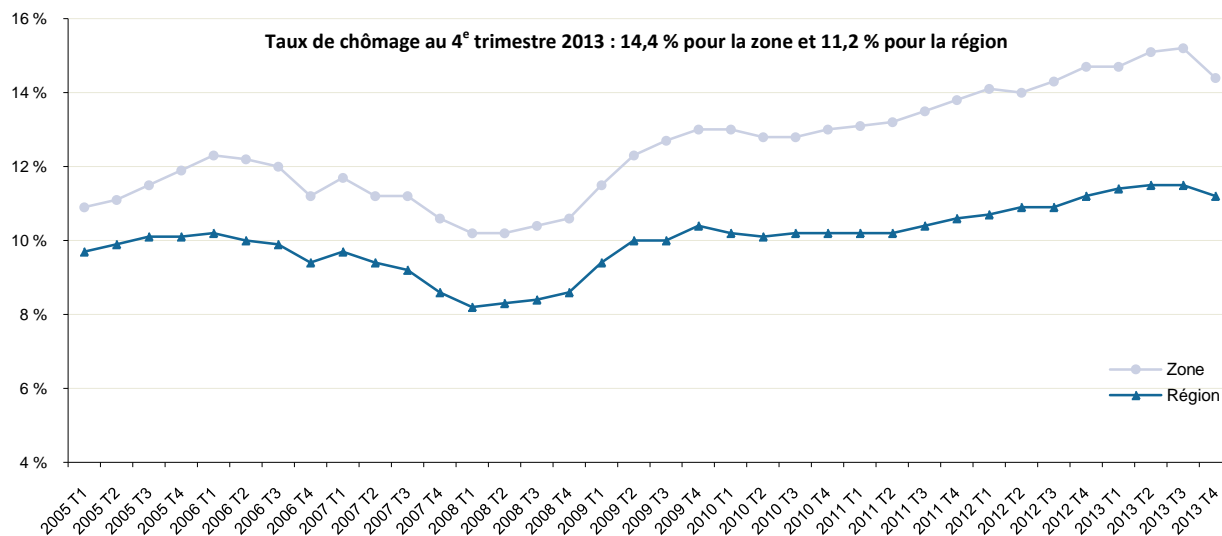
| | Arles | | | | Provence - Alpes - Côte d'Azur | | | |
|--|-----------------------|-------------------------------|--|---|--------------------------------|-------------------------------|--|---|
| | Ouvriers, employés | Professions intermédiaires | Cadres et professions intellectuelles supérieures | Agriculteurs, artisans, chefs d'entreprise | Ouvriers, employés | Professions intermédiaires | Cadres et professions intellectuelles supérieures | Agriculteurs, artisans, chefs d'entreprise |
| A - Agriculture, marine, pêche | 50 % | 4 % | 1 % | 44 % | 52 % | 6 % | 3 % | 39 % |
| B - Bâtiment, travaux publics | 58 % | 11 % | 6 % | 24 % | 53 % | 14 % | 8 % | 25 % |
| C - Électricité, électronique | 37 % | 63 % | 0 % | 0 % | 43 % | 57 % | 0 % | 0 % |
| D - Mécanique, travail des métaux | 77 % | 18 % | 0 % | 5 % | 61 % | 31 % | 0 % | 8 % |
| E - Industries de process | 71 % | 29 % | 0 % | 0 % | 61 % | 39 % | 0 % | 0 % |
| F - Matériaux souples, bois, industries graphiques | 69 % | 9 % | 0 % | 22 % | 62 % | 9 % | 0 % | 29 % |
| G - Maintenance | 52 % | 39 % | 0 % | 10 % | 41 % | 51 % | 0 % | 8 % |
| H - Ingénieurs et cadres de l'industrie | 0 % | 0 % | 100 % | 0 % | 0 % | 0 % | 100 % | 0 % |
| J - Transports, logistique et tourisme | 85 % | 10 % | 2 % | 3 % | 80 % | 12 % | 4 % | 5 % |
| K - Artisanat | 70 % | 0 % | 0 % | 30 % | 72 % | 0 % | 0 % | 28 % |
| L - Gestion, administration des entreprises | 52 % | 22 % | 21 % | 6 % | 49 % | 22 % | 23 % | 6 % |
| M - Informatique et télécommunications | 9 % | 43 % | 48 % | 0 % | 6 % | 33 % | 61 % | 0 % |
| N - Études et recherche | 0 % | 0 % | 100 % | 0 % | 0 % | 0 % | 100 % | 0 % |
| P - Administration publique, professions juridiques, armée et police | 65 % | 20 % | 16 % | 0 % | 59 % | 20 % | 21 % | 0 % |
| Q - Banque et assurances | 32 % | 42 % | 22 % | 4 % | 33 % | 37 % | 27 % | 4 % |
| R - Commerce | 42 % | 27 % | 7 % | 24 % | 41 % | 32 % | 10 % | 18 % |
| S - Hôtellerie, restauration, alimentation | 66 % | 7 % | 3 % | 24 % | 66 % | 11 % | 3 % | 21 % |
| T - Services aux particuliers et aux collectivités | 87 % | 0 % | 0 % | 13 % | 88 % | 0 % | 0 % | 12 % |
| U - Communication, information, art et spectacle | 2 % | 43 % | 55 % | 0 % | 3 % | 40 % | 57 % | 0 % |
| V - Santé, action sociale, culturelle et sportive | 20 % | 59 % | 20 % | 1 % | 20 % | 61 % | 18 % | 0 % |
| W - Enseignement, formation | 0 % | 68 % | 31 % | 1 % | 0 % | 59 % | 40 % | 2 % |
| X - Politique, religion | 0 % | 100 % | 0 % | 0 % | 0 % | 91 % | 9 % | 0 % |
| Total tous domaines | 53 % | 23 % | 12 % | 12 % | 49 % | 26 % | 16 % | 10 % |

Note de lecture : dans la zone, parmi les personnes exerçant un emploi dans le domaine professionnel du commerce (R), 42 % sont des employés ou des ouvriers.

Source : Insee – RP 2011 au lieu de travail, exploitation complémentaire – Traitement ORM.

Chapitre 3 : Chômage et demande d'emploi (2013)

GRAPHIQUE III.9 : ÉVOLUTION DU TAUX DE CHÔMAGE LOCALISÉ DE 2005 A 2013



Source : Insee – Taux de chômage localisés, en moyenne trimestrielle de T1 2005 à T4 2013 – Traitement ORM.

TABLEAU III.10 : CARACTÉRISTIQUES DES DEMANDEURS D'EMPLOI ET ÉVOLUTION 2008-2013

| | Arles | | Provence - Alpes - Côte d'Azur | |
|--|------------------------|--------------------------------|--------------------------------|--------------------------------|
| | Part fin décembre 2013 | Évolution de la part 2008-2013 | Part fin décembre 2013 | Évolution de la part 2008-2013 |
| Femmes | 49 % | - 1,8 pt | 49 % | - 1,7 pt |
| Moins de 25 ans | 15 % | - 0,3 pt | 15 % | - 1,3 pt |
| 50 ans et plus | 24 % | + 7,1 pts | 22 % | + 6,1 pts |
| Niveaux de formation V bis et VI (inférieurs au CAP-BEP) | 21 % | - 0,1 pt | 18 % | - 1,4 pt |
| Niveaux de formation III et plus (supérieurs au bac) | 19 % | + 1,7 pt | 23 % | + 1,0 pt |
| Ouvriers et employés | 89 % | + 0,7 pt | 87 % | + 1,0 pt |
| Techniciens, agents de maîtrise | 7 % | + 0,4 pt | 7 % | - 0,5 pt |
| Cadres | 4 % | - 0,8 pt | 6 % | - 0,2 pt |
| Chômeurs de longue durée (inscrits depuis plus d'un an) | 41 % | + 12,9 pts | 39 % | + 10,6 pts |

Source : Pôle emploi, Direccte – DEFM ABC, données brutes au 31.12.2008 et 2013 – Traitement ORM.

TABLEAU III.11 : STRUCTURE DE LA DEMANDE D'EMPLOI À FIN DÉCEMBRE 2013

| | Arles | | | Provence - Alpes - Côte d'Azur | | |
|---|--------------|--------------|--------------|--------------------------------|----------------|----------------|
| | Hommes | Femmes | Ensemble | Hommes | Femmes | Ensemble |
| Nombre de demandeurs d'emploi | 4 323 | 4 164 | 8 487 | 217 973 | 212 049 | 430 022 |
| Part des moins de 25 ans | 17 % | 14 % | 15 % | 16 % | 14 % | 15 % |
| Part des 50 ans et plus | 24 % | 24 % | 24 % | 22 % | 23 % | 22 % |
| Part des niveaux de formation V bis et VI (inférieurs au CAP-BEP) | 24 % | 18 % | 21 % | 20 % | 16 % | 18 % |
| Part des niveaux de formation III et plus (supérieurs au bac) | 15 % | 24 % | 19 % | 19 % | 27 % | 23 % |
| Parts des bénéficiaires du RSA | 22 % | 22 % | 22 % | 22 % | 22 % | 22 % |
| Part des ouvriers et des employés | 88 % | 90 % | 89 % | 86 % | 89 % | 87 % |
| Part des techniciens et des agents de maîtrise | 8 % | 6 % | 7 % | 7 % | 6 % | 7 % |
| Part des cadres | 5 % | 3 % | 4 % | 7 % | 5 % | 6 % |

Source : Pôle emploi, Direccte – DEFM ABC, données brutes au 31.12.2013 – Traitement ORM.

TABLEAU III.12 : CARACTÉRISTIQUES DES CHÔMEURS DE LONGUE DURÉE (INSCRITS DEPUIS PLUS D'UN AN)

| | Arles | Provence - Alpes - Côte d'Azur |
|---|--------------|--------------------------------|
| Nombre de demandeurs d'emploi inscrits depuis plus d'un an | 3 474 | 166 558 |
| Part sur l'ensemble des inscrits | 41 % | 39 % |
| Part des femmes | 49 % | 50 % |
| Part des moins de 25 ans | 8 % | 6 % |
| Part des 50 ans et plus | 31 % | 32 % |
| Part des niveaux de formation V bis et VI (inférieurs au CAP-BEP) | 23 % | 21 % |
| Part des niveaux de formation III et plus (supérieurs au bac) | 17 % | 22 % |
| Parts des bénéficiaires du RSA | 22 % | 23 % |

Source : Pôle emploi, Direccte – DEFM ABC, données brutes au 31.12.2013 – Traitement ORM.

TABLEAU III.13 : ENTRÉES ET SORTIES DES DEMANDEURS D'EMPLOI

| | Arles | Provence - Alpes - Côte d'Azur |
|--|-------|--------------------------------|
| Taux d'écoulement de la demande d'emploi | 51 | 54 |
| Part des entrées suite à une fin de contrat à durée déterminée ou une fin de mission d'intérim | 37 % | 31 % |
| Part des entrées suite à un licenciement économique | 2 % | 2 % |
| Part des sorties pour reprise d'emploi | 20 % | 21 % |

Note : une valeur élevée du taux d'écoulement de la demande d'emploi indique qu'une forte proportion de chômeurs présents 12 mois auparavant ou entrés dans l'année sont sortis des fichiers de Pôle emploi (marché du travail « fluide »).

Source : Pôle emploi, Direccte – DEFM ABC au 31.12.2012 et au 31.12.2013 ; DEE, cumul 2013 ; DES, cumul 2013 – Traitement ORM.

Chapitre 4 : Demande d'emploi par métier et domaine professionnel (2013)

TABLEAU III.14 : MÉTIERS RECHERCHÉS PAR LES DEMANDEURS D'EMPLOI (LES 10 PREMIERS POUR LA ZONE – FAP 87)

| | Arles | | Provence - Alpes - Côte d'Azur | |
|--|--------------|--|--------------------------------|--|
| | Effectifs | Part sur l'ensemble de la demande d'emploi | Effectifs | Part sur l'ensemble de la demande d'emploi |
| S2Z - Employés et agents de maîtrise de l'hôtellerie et de la restauration | 565 | 7 % | 21 229 | 5 % |
| R1Z - Vendeurs | 506 | 6 % | 27 415 | 6 % |
| A1Z - Maraîchers, jardiniers, viticulteurs | 449 | 5 % | 12 735 | 3 % |
| T4Z - Agents d'entretien | 365 | 4 % | 22 070 | 5 % |
| S1Z - Cuisiniers | 346 | 4 % | 17 234 | 4 % |
| L0Z - Secrétaires | 342 | 4 % | 19 585 | 5 % |
| U1Z - Professionnels des arts et des spectacles | 331 | 4 % | 15 776 | 4 % |
| L2Z - Employés administratifs d'entreprise | 324 | 4 % | 14 062 | 3 % |
| J0Z - Ouvriers non qualifiés de la manutention | 281 | 3 % | 8 114 | 2 % |
| J1Z - Ouvriers qualifiés de la manutention | 276 | 3 % | 9 061 | 2 % |
| Total de ces dix métiers | 3 785 | 45 % | 167 281 | 39 % |

Source : Pôle emploi, Direccte – DEFM ABC, données brutes au 31.12.2013 – Traitement ORM.

TABLEAU III.15 : DOMAINES PROFESSIONNELS RECHERCHÉS PAR LES DEMANDEURS D'EMPLOI (FAP 22)

| | Arles | | Provence - Alpes - Côte d'Azur | |
|--|--------------|--------------|--------------------------------|--------------|
| | Effectifs | Répartition | Effectifs | Répartition |
| A - Agriculture, marine, pêche | 599 | 7 % | 16 699 | 4 % |
| B - Bâtiment, travaux publics | 850 | 10 % | 47 150 | 11 % |
| C - Électricité, électronique | 24 | 0 % | 1 528 | 0 % |
| D - Mécanique, travail des métaux | 194 | 2 % | 6 032 | 1 % |
| E - Industries de process | 126 | 1 % | 6 326 | 1 % |
| F - Matériaux souples, bois, industries graphiques | 68 | 1 % | 3 191 | 1 % |
| G - Maintenance | 260 | 3 % | 13 877 | 3 % |
| H - Ingénieurs et cadres de l'industrie | 43 | 1 % | 1 981 | 0 % |
| J - Transports, logistique et tourisme | 976 | 11 % | 41 109 | 10 % |
| K - Artisanat | 25 | 0 % | 1 208 | 0 % |
| L - Gestion, administration des entreprises | 971 | 11 % | 51 705 | 12 % |
| M - Informatique et télécommunications | 58 | 1 % | 4 671 | 1 % |
| N - Études et recherche | 23 | 0 % | 1 903 | 0 % |
| P - Administration publique, professions juridiques, armée et police | 59 | 1 % | 2 997 | 1 % |
| Q - Banque et assurances | 37 | 0 % | 3 304 | 1 % |
| R - Commerce | 955 | 11 % | 59 403 | 14 % |
| S - Hôtellerie, restauration, alimentation | 1 003 | 12 % | 44 182 | 10 % |
| T - Services aux particuliers et aux collectivités | 1 268 | 15 % | 70 937 | 16 % |
| U - Communication, information, art et spectacle | 403 | 5 % | 20 190 | 5 % |
| V - Santé, action sociale, culturelle et sportive | 444 | 5 % | 25 825 | 6 % |
| W - Enseignement, formation | 101 | 1 % | 5 747 | 1 % |
| Total tous domaines | 8 487 | 100 % | 430 022 | 100 % |

Source : Pôle emploi, Direccte – DEFM ABC, données brutes au 31.12.2013 – Traitement ORM.

TABLEAU III.16 : CARACTÉRISTIQUES DES DEMANDEURS D'EMPLOI SELON LE DOMAINE PROFESSIONNEL RECHERCHÉ (FAP 22)

| | Arles | | | | Provence - Alpes - Côte d'Azur | | | |
|--|-------------|-----------------|----------------|---------------------|--------------------------------|-----------------|----------------|---------------------|
| | Femmes | Moins de 25 ans | 50 ans et plus | Niveaux V bis et VI | Femmes | Moins de 25 ans | 50 ans et plus | Niveaux V bis et VI |
| A - Agriculture, marine, pêche | 18 % | 9 % | 38 % | 60 % | 20 % | 15 % | 28 % | 40 % |
| B - Bâtiment, travaux publics | 3 % | 17 % | 19 % | 29 % | 2 % | 15 % | 20 % | 31 % |
| C - Électricité, électronique | 13 % | 29 % | 13 % | 0 % | 18 % | 18 % | 20 % | 6 % |
| D - Mécanique, travail des métaux | 1 % | 17 % | 23 % | 14 % | 4 % | 19 % | 20 % | 17 % |
| E - Industries de process | 50 % | 12 % | 37 % | 29 % | 55 % | 15 % | 23 % | 27 % |
| F - Matériaux souples, bois, industries graphiques | 51 % | 10 % | 24 % | 13 % | 56 % | 12 % | 31 % | 23 % |
| G - Maintenance | 3 % | 25 % | 25 % | 13 % | 3 % | 21 % | 25 % | 13 % |
| H - Ingénieurs et cadres de l'industrie | 21 % | 9 % | 30 % | 5 % | 33 % | 11 % | 26 % | 3 % |
| J - Transports, logistique et tourisme | 22 % | 18 % | 19 % | 23 % | 16 % | 14 % | 19 % | 21 % |
| K - Artisanat | 44 % | 8 % | 28 % | 16 % | 60 % | 16 % | 29 % | 21 % |
| L - Gestion, administration des entreprises | 84 % | 9 % | 28 % | 7 % | 84 % | 10 % | 26 % | 4 % |
| M - Informatique et télécommunications | 14 % | 17 % | 9 % | 2 % | 11 % | 12 % | 18 % | 2 % |
| N - Études et recherche | 30 % | 4 % | 4 % | 0 % | 46 % | 10 % | 12 % | 0 % |
| P - Administration publique, professions juridiques, armée et police | 66 % | 10 % | 22 % | 2 % | 60 % | 13 % | 18 % | 3 % |
| Q - Banque et assurances | 73 % | 22 % | 14 % | 3 % | 61 % | 17 % | 17 % | 2 % |
| R - Commerce | 72 % | 24 % | 19 % | 12 % | 63 % | 20 % | 19 % | 12 % |
| S - Hôtellerie, restauration, alimentation | 53 % | 20 % | 18 % | 23 % | 44 % | 20 % | 17 % | 20 % |
| T - Services aux particuliers et aux collectivités | 81 % | 11 % | 31 % | 30 % | 79 % | 11 % | 29 % | 32 % |
| U - Communication, information, art et spectacle | 42 % | 8 % | 22 % | 11 % | 45 % | 8 % | 20 % | 6 % |
| V - Santé, action sociale, culturelle et sportive | 74 % | 15 % | 18 % | 4 % | 74 % | 16 % | 17 % | 4 % |
| W - Enseignement, formation | 67 % | 1 % | 32 % | 0 % | 64 % | 2 % | 27 % | 1 % |
| Total tous domaines | 49 % | 15 % | 24 % | 21 % | 49 % | 15 % | 22 % | 18 % |

Note de lecture : dans la zone, parmi les demandeurs d'emploi à la recherche d'un emploi dans le domaine professionnel du bâtiment et travaux publics (B), 19 % ont 50 ans et plus et 29 % ont un niveau de formation inférieur au CAP-BEP (niveaux V bis ou VI).

Source : Pôle emploi, Direccte – DEFM ABC, données brutes au 31.12.2013 – Traitement ORM.

TABLEAU III.17 : NIVEAUX DE QUALIFICATION DES DEMANDEURS D'EMPLOI SELON LE DOMAINE PROFESSIONNEL RECHERCHÉ (FAP 22)

| | Arles | | | Provence - Alpes - Côte d'Azur | | |
|--|--------------------|---------------------------------|------------|--------------------------------|---------------------------------|------------|
| | Ouvriers, employés | Techniciens, agents de maîtrise | Cadres | Ouvriers, employés | Techniciens, agents de maîtrise | Cadres |
| A - Agriculture, marine, pêche | 96 % | 3 % | 1 % | 95 % | 3 % | 2 % |
| B - Bâtiment, travaux publics | 93 % | 5 % | 2 % | 92 % | 5 % | 3 % |
| C - Électricité, électronique | 75 % | 25 % | 0 % | 80 % | 17 % | 3 % |
| D - Mécanique, travail des métaux | 94 % | 6 % | 0 % | 92 % | 7 % | 1 % |
| E - Industries de process | 82 % | 16 % | 2 % | 87 % | 12 % | 2 % |
| F - Matériaux souples, bois, industries graphiques | 88 % | 10 % | 1 % | 91 % | 7 % | 2 % |
| G - Maintenance | 80 % | 19 % | 1 % | 85 % | 13 % | 2 % |
| H - Ingénieurs et cadres de l'industrie | 19 % | 26 % | 56 % | 15 % | 24 % | 61 % |
| J - Transports, logistique et tourisme | 95 % | 3 % | 2 % | 95 % | 3 % | 2 % |
| K - Artisanat | 92 % | 4 % | 4 % | 96 % | 3 % | 1 % |
| L - Gestion, administration des entreprises | 85 % | 7 % | 8 % | 81 % | 8 % | 10 % |
| M - Informatique et télécommunications | 48 % | 22 % | 29 % | 41 % | 27 % | 32 % |
| N - Études et recherche | 13 % | 13 % | 74 % | 13 % | 16 % | 71 % |
| P - Administration publique, professions juridiques, armée et police | 44 % | 31 % | 25 % | 49 % | 19 % | 32 % |
| Q - Banque et assurances | 68 % | 22 % | 11 % | 67 % | 15 % | 18 % |
| R - Commerce | 87 % | 8 % | 6 % | 83 % | 7 % | 10 % |
| S - Hôtellerie, restauration, alimentation | 96 % | 2 % | 1 % | 95 % | 3 % | 2 % |
| T - Services aux particuliers et aux collectivités | 99 % | 1 % | 0 % | 99 % | 1 % | 0 % |
| U - Communication, information, art et spectacle | 66 % | 26 % | 8 % | 70 % | 21 % | 9 % |
| V - Santé, action sociale, culturelle et sportive | 84 % | 8 % | 7 % | 86 % | 9 % | 6 % |
| W - Enseignement, formation | 58 % | 29 % | 13 % | 61 % | 25 % | 14 % |
| Total tous domaines | 89 % | 7 % | 4 % | 87 % | 7 % | 6 % |

Note de lecture : dans la zone, parmi les demandeurs d'emploi à la recherche d'un emploi dans le domaine professionnel du bâtiment et travaux publics (B), 2 % ont un niveau de qualification de cadre.

Source : Pôle emploi, Direccte – DEFM ABC, données brutes au 31.12.2013 – Traitement ORM.

TABLEAU III.18 : ANCIENNETÉ D'INSCRIPTION DES DEMANDEURS D'EMPLOI SELON LE DOMAINE PROFESSIONNEL RECHERCHÉ (FAP 22)

| | Arles | | Provence - Alpes - Côte d'Azur | |
|--|---------------------------------|----------------------------------|---------------------------------|----------------------------------|
| | Inscrits depuis 1 an et plus | Inscrits depuis 2 ans et plus | Inscrits depuis 1 an et plus | Inscrits depuis 2 ans et plus |
| A - Agriculture, marine, pêche | 38 % | 19 % | 39 % | 20 % |
| B - Bâtiment, travaux publics | 43 % | 23 % | 37 % | 18 % |
| C - Électricité, électronique | 42 % | 13 % | 42 % | 24 % |
| D - Mécanique, travail des métaux | 53 % | 32 % | 41 % | 22 % |
| E - Industries de process | 44 % | 29 % | 45 % | 24 % |
| F - Matériaux souples, bois, industries graphiques | 43 % | 22 % | 41 % | 21 % |
| G - Maintenance | 40 % | 21 % | 37 % | 18 % |
| H - Ingénieurs et cadres de l'industrie | 37 % | 26 % | 34 % | 17 % |
| J - Transports, logistique et tourisme | 39 % | 20 % | 39 % | 19 % |
| K - Artisanat | 56 % | 32 % | 39 % | 19 % |
| L - Gestion, administration des entreprises | 43 % | 22 % | 43 % | 21 % |
| M - Informatique et télécommunications | 40 % | 19 % | 37 % | 17 % |
| N - Études et recherche | 30 % | 17 % | 30 % | 12 % |
| P - Administration publique, professions juridiques, armée et police | 39 % | 15 % | 34 % | 14 % |
| Q - Banque et assurances | 46 % | 22 % | 35 % | 14 % |
| R - Commerce | 38 % | 18 % | 35 % | 15 % |
| S - Hôtellerie, restauration, alimentation | 26 % | 12 % | 26 % | 11 % |
| T - Services aux particuliers et aux collectivités | 47 % | 27 % | 43 % | 22 % |
| U - Communication, information, art et spectacle | 58 % | 41 % | 56 % | 39 % |
| V - Santé, action sociale, culturelle et sportive | 36 % | 13 % | 36 % | 16 % |
| W - Enseignement, formation | 51 % | 29 % | 45 % | 23 % |
| Total tous domaines | 41 % | 22 % | 39 % | 19 % |

Note de lecture : dans la zone, parmi les demandeurs d'emploi à la recherche d'un emploi dans le domaine professionnel du bâtiment et travaux publics (B), 23 % sont inscrits à Pôle emploi depuis au moins 2 ans.

Source : Pôle emploi, Direccte – DEFM ABC, données brutes au 31.12.2013 – Traitement ORM.

PARTIE IV : FORMATION

Chapitre 1 : Scolarisation (2011)

TABLEAU IV.1 : TAUX DE SCOLARISATION SELON L'ÂGE

| | Arles | | | Provence - Alpes - Côte d'Azur | | |
|-----------|--------|--------|----------|--------------------------------|--------|----------|
| | Hommes | Femmes | Ensemble | Hommes | Femmes | Ensemble |
| 15-17 ans | 95 % | 98 % | 96 % | 95 % | 96 % | 96 % |
| 18-24 ans | 42 % | 48 % | 45 % | 48 % | 54 % | 51 % |
| 25-29 ans | 5 % | 7 % | 6 % | 7 % | 8 % | 8 % |

Taux de scolarisation : rapport entre le nombre de jeunes scolarisés d'un âge donné et l'ensemble de la population du même âge.

Champ : les mineurs (élèves ou étudiants) sont, dans tous les cas, recensés dans le logement de leurs parents. Les élèves ou étudiants majeurs sont recensés au lieu de résidence de leur lieu d'études.

Source : Insee – RP 2011, exploitation principale – Traitement ORM.

TABLEAU IV.2 : DÉPLACEMENTS DOMICILE/LIEU D'ÉTUDES DES JEUNES SCOLARISÉS

| | Arles | | Provence - Alpes - Côte d'Azur | |
|--|-----------|------|--------------------------------|------|
| | Effectifs | Part | Effectifs | Part |
| Jeunes résidant et étudiant dans la zone | 1 804 | 67 % | 171 413 | 76 % |
| Jeunes résidant dans la zone et étudiant hors de la zone | 886 | 33 % | 53 027 | 24 % |
| Jeunes étudiant dans la zone mais résidant dans une autre zone | 791 | 30 % | 50 206 | 23 % |

Note de lecture : 33 % des jeunes résidant dans la zone d'Arles étudient dans une autre zone. 30 % des jeunes étudiant dans la zone d'Arles résident dans une autre zone.

Champ : jeunes scolarisés âgés de 18 à 29 ans.

Source : Insee – RP 2011, exploitation complémentaire – Traitement ORM.

TABLEAU IV.3 : LES JEUNES NON DIPLÔMÉS EN 2006 ET 2011

| | Arles | | Provence - Alpes - Côte d'Azur | |
|--------------------------------------|-------|-------|--------------------------------|---------|
| | 2006 | 2011 | 2006 | 2011 |
| Population des jeunes non diplômés | 1 202 | 960 | 64 459 | 57 828 |
| Population des jeunes non scolarisés | 3 580 | 3 108 | 203 408 | 203 492 |
| Part des jeunes non diplômés | 34 % | 31 % | 32 % | 28 % |

Part des jeunes non diplômés : jeunes de 15 à 24 ans non diplômés (aucun diplôme, BEPC, brevet des collèges) parmi les jeunes non scolarisés recensés à leur lieu de résidence.

Champ : jeunes non scolarisés âgés de 15 à 24 ans.

Source : Insee – RP 2006 et 2011, exploitation principale – Traitement ORM.

TABLEAU IV.4 : LES JEUNES NON DIPLÔMÉS EN 2011

| | Arles | | | Provence - Alpes - Côte d'Azur | | |
|--------------------------------------|--------|--------|----------|--------------------------------|--------|----------|
| | Hommes | Femmes | Ensemble | Hommes | Femmes | Ensemble |
| Population des jeunes non diplômés | 564 | 395 | 960 | 33 963 | 23 866 | 57 828 |
| Population des jeunes non scolarisés | 1 742 | 1 366 | 3 108 | 110 343 | 93 149 | 203 492 |
| Part des jeunes non diplômés | 32 % | 29 % | 31 % | 31 % | 26 % | 28 % |

Part des jeunes non diplômés : jeunes de 15 à 24 ans non diplômés (aucun diplôme, BEPC, brevet des collèges) parmi les jeunes non scolarisés recensés à leur lieu de résidence.

Champ : jeunes non scolarisés âgés de 15 à 24 ans.

Source : Insee – RP 2011, exploitation principale – Traitement ORM.

Chapitre 2 : Formation initiale (2012-2013)

1. Formation initiale – Second degré

TABLEAU IV.5 : LES EFFECTIFS SELON LA VOIE DE FORMATION

| | Arles | | | | Provence - Alpes - Côte d'Azur | | | |
|---|--------------|--------------|---------------------|-----------------|--------------------------------|--------------|---------------------|-----------------|
| | Effectifs | Répartition | Évolution sur un an | Part des femmes | Effectifs | Répartition | Évolution sur un an | Part des femmes |
| Voie générale et technologique | 1 656 | 51 % | + 4 % | 51 % | 111 240 | 59 % | + 1 % | 54 % |
| Dont 2 ^{de} de détermination | 603 | 18 % | + 7 % | 51 % | 39 846 | 21 % | 0 % | 53 % |
| Dont 1 ^{re} et terminale générale | 768 | 24 % | + 1 % | 58 % | 50 454 | 27 % | + 3 % | 56 % |
| Dont 1 ^{re} et terminale technologique | 285 | 9 % | + 4 % | 36 % | 20 718 | 11 % | - 1 % | 51 % |
| Voie professionnelle | 1 608 | 49 % | - 9 % | 40 % | 77 822 | 41 % | - 8 % | 42 % |
| Dont formations de niveau V | 809 | 25 % | - 7 % | 39 % | 31 193 | 16 % | - 7 % | 41 % |
| Dont formations de niveau IV | 799 | 24 % | - 12 % | 41 % | 46 629 | 25 % | - 8 % | 42 % |
| Total | 3 264 | 100 % | - 3 % | 46 % | 189 062 | 100 % | - 3 % | 49 % |

Champ : effectifs inscrits en voie scolaire en 2012-2013, effectifs apprentis au 31.12.2012. Il s'agit, dans tous les cas, des inscriptions dans les établissements de la zone, quelle que soit l'année de formation.

Source : EN-DEPP (BCP, enseignement secondaire), Draaf, Conseil régional, Drees – Effectifs inscrits en 2011-2012 et 2012-2013 – Traitement ORM.

TABLEAU IV.6 : ZOOM SUR LES INSCRITS AU BAC SELON LA VOIE DE FORMATION

| | Arles | | | Provence - Alpes - Côte d'Azur | | |
|-------------------|------------|--------------|-----------------|--------------------------------|--------------|-----------------|
| | Effectifs | Répartition | Part des femmes | Effectifs | Répartition | Part des femmes |
| Bac général | 382 | 51 % | 55 % | 24 778 | 51 % | 56 % |
| Bac professionnel | 233 | 31 % | 40 % | 13 630 | 28 % | 41 % |
| Bac technologique | 137 | 18 % | 39 % | 10 390 | 21 % | 51 % |
| Total | 752 | 100 % | 47 % | 48 798 | 100 % | 51 % |

Champ : effectifs inscrits au bac dans un établissement de la zone (les candidats libres ne sont pas comptabilisés ici).

Source : EN-DEPP (BCP, enseignement secondaire) – Effectifs inscrits au bac à la session de juin 2013 – Traitement ORM.

TABLEAU IV.7 : LES EFFECTIFS EN DERNIÈRE ANNÉE DE FORMATION SELON LA VOIE DE FORMATION

| | Arles | | | | Provence - Alpes - Côte d'Azur | | | |
|---------------------------------------|-----------------------------|--------------|---------------------|-----------------|--------------------------------|--------------|---------------------|-----------------|
| | Effectifs en dernière année | Répartition | Évolution sur un an | Part des femmes | Effectifs en dernière année | Répartition | Évolution sur un an | Part des femmes |
| Voie générale et technologique | 531 | 43 % | + 7 % | 51 % | 35 024 | 52 % | + 1 % | 54 % |
| Dont terminale générale | 391 | 32 % | + 10 % | 55 % | 24 620 | 37 % | + 2 % | 56 % |
| Dont terminale technologique | 140 | 11 % | + 1 % | 39 % | 10 404 | 15 % | - 2 % | 51 % |
| Voie professionnelle | 703 | 57 % | - 13 % | 42 % | 32 358 | 48 % | - 12 % | 43 % |
| Dont formations de niveau V | 420 | 34 % | - 14 % | 43 % | 16 667 | 25 % | - 11 % | 45 % |
| Dont formations de niveau IV | 283 | 23 % | - 12 % | 40 % | 15 691 | 23 % | - 14 % | 42 % |
| Total | 1 234 | 100 % | - 5 % | 46 % | 67 382 | 100 % | - 6 % | 49 % |

Champ : effectifs inscrits en voie scolaire en 2012-2013, effectifs apprentis au 31.12.2012. Il s'agit, dans tous les cas, des inscriptions dans les établissements de la zone, en dernière année de formation.

Source : EN-DEPP (BCP, enseignement secondaire), Draaf, Conseil régional, Drees – Effectifs inscrits en 2011-2012 et 2012-2013 – Traitement ORM.

2. Formation professionnelle initiale – Second degré, dernière année de formation

TABLEAU IV.8 : LES EFFECTIFS EN DERNIÈRE ANNÉE DE FORMATION PROFESSIONNELLE SELON LE NIVEAU DE FORMATION

| | Arles | | | | Provence - Alpes - Côte d'Azur | | | |
|--------------|-----------------------------|--------------|--------------------|-----------------|--------------------------------|--------------|--------------------|-----------------|
| | Effectifs en dernière année | Répartition | Part des apprentis | Part des femmes | Effectifs en dernière année | Répartition | Part des apprentis | Part des femmes |
| Niveau V | 420 | 60 % | 54 % | 43 % | 16 667 | 52 % | 47 % | 45 % |
| Niveau IV | 283 | 40 % | 18 % | 40 % | 15 691 | 48 % | 22 % | 42 % |
| Total | 703 | 100 % | 39 % | 42 % | 32 358 | 100 % | 35 % | 43 % |

Champ : effectifs inscrits en voie scolaire en 2012-2013, effectifs apprentis au 31.12.2012. Il s'agit, dans tous les cas, des inscriptions dans les établissements de la zone, en dernière année de formation.

Source : EN-DEPP (BCP, enseignement secondaire), Draaf, Conseil régional, Drees – Effectifs inscrits en 2012-2013 – Traitement ORM.

TABLEAU IV.9 : LES EFFECTIFS EN DERNIÈRE ANNÉE DE FORMATION PROFESSIONNELLE SELON LA FILIÈRE DE FORMATION (NOMENCLATURE RÉGIONALE)

| | Arles | | | | Provence - Alpes - Côte d'Azur | | | |
|---|-----------------------------|--------------|--------------------|-----------------|--------------------------------|--------------|--------------------|-----------------|
| | Effectifs en dernière année | Répartition | Part des apprentis | Part des femmes | Effectifs en dernière année | Répartition | Part des apprentis | Part des femmes |
| 1NA01 - Sciences humaines appliquées | 0 | 0 % | 0 % | 0 % | 0 | 0 % | 0 % | 0 % |
| 2NA02 - Agriculture, pêche, forêt et espaces verts | 14 | 2 % | 100 % | 21 % | 1 733 | 5 % | 60 % | 18 % |
| 2NA03 - Agroalimentaire, alimentation, cuisine | 50 | 7 % | 60 % | 32 % | 2 638 | 8 % | 69 % | 27 % |
| 2NA04 - Bâtiment, travaux publics | 114 | 16 % | 100 % | 4 % | 3 519 | 11 % | 65 % | 4 % |
| 2NA05 - Moteurs et mécanique auto | 35 | 5 % | 23 % | 0 % | 1 348 | 4 % | 45 % | 2 % |
| 2NA06 - Fonctions transversales de la production | 100 | 14 % | 49 % | 1 % | 3 665 | 11 % | 34 % | 1 % |
| 2NA07 - Formations industrielles | 38 | 5 % | 0 % | 11 % | 2 298 | 7 % | 28 % | 7 % |
| 2NA08 - Chimie, plasturgie | 0 | 0 % | 0 % | 0 % | 30 | 0 % | 27 % | 0 % |
| 2NA09 - Mode, matériaux souples et céramique | 15 | 2 % | 0 % | 100 % | 516 | 2 % | 6 % | 87 % |
| 3NA10 - Transports, logistique | 0 | 0 % | 0 % | 0 % | 735 | 2 % | 21 % | 14 % |
| 3NA11 - Commerce, vente | 84 | 12 % | 0 % | 51 % | 3 394 | 10 % | 21 % | 63 % |
| 3NA12 - Fonctions transverses des entreprises et des administrations | 54 | 8 % | 0 % | 70 % | 2 467 | 8 % | 2 % | 78 % |
| 3NA13 - Travail social | 94 | 13 % | 30 % | 89 % | 2 208 | 7 % | 9 % | 91 % |
| 3NA14 - Santé | 45 | 6 % | 0 % | 96 % | 3 758 | 12 % | 13 % | 86 % |
| 3NA15 - Accueil, hôtellerie, tourisme | 43 | 6 % | 35 % | 60 % | 1 531 | 5 % | 34 % | 56 % |
| 3NA16 - Coiffure, esthétique | 9 | 1 % | 100 % | 89 % | 1 691 | 5 % | 72 % | 93 % |
| 3NA17 - Communication, information et culture | 0 | 0 % | 0 % | 0 % | 312 | 1 % | 19 % | 43 % |
| 3NA18 - Finances, banque, assurances et immobilier | 0 | 0 % | 0 % | 0 % | 0 | 0 % | 0 % | 0 % |
| 3NA19 - Services aux personnes, aux collectivités et activités de loisirs | 8 | 1 % | 100 % | 100 % | 515 | 2 % | 37 % | 44 % |
| Total | 703 | 100 % | 39 % | 42 % | 32 358 | 100 % | 35 % | 43 % |

Champ : effectifs inscrits en voie scolaire en 2012-2013, effectifs apprentis au 31.12.2012. Il s'agit, dans tous les cas, des inscriptions dans les établissements de la zone, en dernière année de formation.

Source : EN-DEPP (BCP, enseignement secondaire), Draaf, Conseil régional, Drees – Effectifs inscrits en 2012-2013 – Traitement ORM.

3. Enseignement supérieur

TABLEAU IV.10 : LES ÉTUDIANTS DANS L'ENSEIGNEMENT SUPÉRIEUR SELON LE NIVEAU DE FORMATION

| | Arles | | | | Provence - Alpes - Côte d'Azur | | | |
|---|--------------|--------------|---------------------|-----------------|--------------------------------|--------------|---------------------|-----------------|
| | Effectifs | Répartition | Évolution sur un an | Part des femmes | Effectifs | Répartition | Évolution sur un an | Part des femmes |
| Enseignement supérieur à « dominante générale » | 226 | 19 % | + 14 % | 72 % | 65 214 | 43 % | - 1 % | 56 % |
| Dont autres formations post-secondaire | 0 | 0 % | 0 % | 0 % | 912 | 1 % | + 60 % | 56 % |
| Dont formations de niveau III | 0 | 0 % | 0 % | 0 % | 6 054 | 4 % | + 2 % | 38 % |
| Dont formations de niveau II | 226 | 19 % | + 14 % | 72 % | 52 587 | 35 % | + 6 % | 58 % |
| Dont formations de niveau I | 0 | 0 % | 0 % | 0 % | 5 661 | 4 % | - 42 % | 50 % |
| Enseignement supérieur à « dominante professionnelle » | 982 | 81 % | - 3 % | 48 % | 87 080 | 57 % | - 1 % | 56 % |
| Dont autres formations post-secondaire | 0 | 0 % | 0 % | 0 % | 2 868 | 2 % | - 12 % | 62 % |
| Dont formations de niveau III | 494 | 41 % | - 17 % | 34 % | 31 792 | 21 % | - 16 % | 52 % |
| Dont formations de niveau II | 181 | 15 % | + 44 % | 75 % | 26 867 | 18 % | + 151 % | 63 % |
| Dont formations de niveau I | 307 | 25 % | + 4 % | 54 % | 25 553 | 17 % | - 30 % | 51 % |
| Total | 1 208 | 100 % | - 1 % | 52 % | 152 294 | 100 % | - 1 % | 56 % |

Note : à partir de 2012 le diplôme d'infirmier devient un diplôme de niveau II, ce qui entraîne mécaniquement une baisse du niveau III au profit du niveau II. À titre informatif, près de 7 000 étudiants en PACA préparent ce diplôme.

Champ : étudiants préparant un BTS (ou un BTSA), un diplôme de l'enseignement supérieur en 2012-2013, que ce soit à l'université ou dans un autre établissement d'enseignement supérieur (écoles de commerce, d'ingénieur, du secteur sanitaire et social...), effectifs apprentis au 31.12.2012. Il s'agit, dans tous les cas, des inscriptions dans les établissements de la zone.

Source : EN-DEPP (BCP, enseignement supérieur), Draaf, Conseil régional, Drees – Effectifs inscrits en 2011-2012 et 2012-2013 – Traitement ORM.

Enseignement supérieur à « dominante générale »

Autres formations post-secondaire : capacité en droit, diplôme d'accès à l'enseignement supérieur...

Formations de niveau III : classes préparatoires aux grandes écoles

Formations de niveau II : master 1, licences L1, L2 et L3...

Formations de niveau I : master 2 recherche, doctorat...

Enseignement supérieur à « dominante professionnelle »

Autres formations post-secondaire : écoles artistiques, classes préparatoires aux concours et de remise à niveau STS...

Formations de niveau III : BTS, BTSA, DUT, diplômes d'État du secteur sanitaire et social...

Formations de niveau II : licence professionnelle, master 1 professionnel, diplômes d'État du secteur sanitaire et social...

Formations de niveau I : master 2 professionnel, diplômes d'État du secteur sanitaire et social...

TABLEAU IV.11 : LES ÉTUDIANTS DANS LES PRINCIPAUX DIPLÔMES DE L'ENSEIGNEMENT SUPÉRIEUR À « DOMINANTE PROFESSIONNELLE »

| | Arles | | | | Provence - Alpes - Côte d'Azur | | | |
|---|------------|--------------|--------------------|-----------------|--------------------------------|--------------|--------------------|-----------------|
| | Effectifs | Répartition | Part des apprentis | Part des femmes | Effectifs | Répartition | Part des apprentis | Part des femmes |
| BTS, BTSA, DUT (niveau III) | 494 | 50 % | 24 % | 34 % | 25 234 | 29 % | 13 % | 46 % |
| Licence professionnelle (niveau II) | 33 | 3 % | 0 % | 42 % | 2 693 | 3 % | 18 % | 51 % |
| Master professionnel (niveaux I et II) | 35 | 4 % | 0 % | 71 % | 5 971 | 7 % | 10 % | 57 % |
| Formations des écoles de commerce (niveau I) | 0 | 0 % | * | 0 % | 10 448 | 12 % | * | 47 % |
| Formations d'ingénieur (niveau I) | 0 | 0 % | 0 % | 0 % | 5 136 | 6 % | 13 % | 23 % |
| Diplômes d'État du secteur sanitaire et social (niveaux III, II et I) | 148 | 15 % | 0 % | 82 % | 11 349 | 13 % | 4 % | 81 % |
| Autres diplômes | 272 | 28 % | 0 % | 51 % | 26 249 | 30 % | 5 % | 63 % |
| Total | 982 | 100 % | 12 % | 48 % | 87 080 | 100 % | 8 % | 56 % |

Autres diplômes : il s'agit notamment des formations universitaires telles que les diplômes de santé (études de médecine, pharmacie, odontologie, qui rassemblent plus de 11 000 étudiants en PACA), les masters enseignement ou encore les préparations aux concours et des diplômes des autres établissements de l'enseignement supérieur.

* Pour le moment, il est impossible de distinguer les apprentis des autres étudiants des écoles de commerce.

Champ : étudiants préparant un BTS (ou un BTSA), un diplôme de l'enseignement supérieur en 2012-2013, que ce soit à l'université ou dans un autre établissement d'enseignement supérieur (écoles de commerce, d'ingénieur, du secteur sanitaire et social...), effectifs apprentis au 31.12.2012. Il s'agit, dans tous les cas, des inscriptions dans les établissements de la zone.

Source : EN-DEPP (BCP, enseignement supérieur), Draaf, Conseil régional, Drees – Effectifs inscrits en 2012-2013 – Traitement ORM.

TABLEAU IV.12 : LES ÉTUDIANTS DANS L'ENSEIGNEMENT SUPÉRIEUR A « DOMINANTE PROFESSIONNELLE » SELON LA FILIÈRE DE FORMATION (NOMENCLATURE RÉGIONALE)

| | Arles | | | | Provence - Alpes - Côte d'Azur | | | |
|---|------------|--------------|--------------------|-----------------|--------------------------------|--------------|--------------------|-----------------|
| | Effectifs | Répartition | Part des apprentis | Part des femmes | Effectifs | Répartition | Part des apprentis | Part des femmes |
| 1NA01 - Sciences humaines appliquées | 0 | 0 % | 0 % | 0 % | 903 | 1 % | 2 % | 66 % |
| 2NA02 - Agriculture, pêche, forêt et espaces verts | 0 | 0 % | 0 % | 0 % | 2 685 | 3 % | 10 % | 51 % |
| 2NA03 - Agroalimentaire, alimentation, cuisine | 0 | 0 % | 0 % | 0 % | 228 | 0 % | 25 % | 54 % |
| 2NA04 - Bâtiment, travaux publics | 0 | 0 % | 0 % | 0 % | 1 964 | 2 % | 8 % | 41 % |
| 2NA05 - Moteurs et mécanique auto | 0 | 0 % | 0 % | 0 % | 241 | 0 % | 44 % | 2 % |
| 2NA06 - Fonctions transversales de la production | 0 | 0 % | 0 % | 0 % | 3 283 | 4 % | 20 % | 7 % |
| 2NA07 - Formations industrielles | 121 | 12 % | 26 % | 2 % | 7 419 | 9 % | 18 % | 21 % |
| 2NA08 - Chimie, plasturgie | 0 | 0 % | 0 % | 0 % | 1 181 | 1 % | 8 % | 52 % |
| 2NA09 - Mode, matériaux souples et céramique | 0 | 0 % | 0 % | 0 % | 224 | 0 % | 0 % | 90 % |
| 3NA10 - Transports, logistique | 0 | 0 % | 0 % | 0 % | 641 | 1 % | 17 % | 26 % |
| 3NA11 - Commerce, vente | 96 | 10 % | 35 % | 61 % | 10 906 | 13 % | 6 % | 50 % |
| 3NA12 - Fonctions transverses des entreprises et des administrations | 183 | 19 % | 19 % | 37 % | 17 043 | 20 % | 11 % | 56 % |
| 3NA13 - Travail social | 0 | 0 % | 0 % | 0 % | 3 272 | 4 % | 6 % | 87 % |
| 3NA14 - Santé | 148 | 15 % | 0 % | 82 % | 22 731 | 26 % | 1 % | 70 % |
| 3NA15 - Accueil, hôtellerie, tourisme | 18 | 2 % | 100 % | 72 % | 2 405 | 3 % | 12 % | 74 % |
| 3NA16 - Coiffure, esthétique | 0 | 0 % | 0 % | 0 % | 171 | 0 % | 100 % | 88 % |
| 3NA17 - Communication, information et culture | 416 | 42 % | 0 % | 49 % | 5 665 | 7 % | 1 % | 63 % |
| 3NA18 - Finances, banque, assurances et immobilier | 0 | 0 % | 0 % | 0 % | 4 430 | 5 % | 8 % | 60 % |
| 3NA19 - Services aux personnes, aux collectivités et activités de loisirs | 0 | 0 % | 0 % | 0 % | 1 107 | 1 % | 10 % | 40 % |
| Indéterminé | 0 | 0 % | 0 % | 0 % | 581 | 1 % | 0 % | 75 % |
| Total | 982 | 100 % | 12 % | 48 % | 87 080 | 100 % | 8 % | 56 % |

Champ : étudiants préparant un BTS (ou un BTSa), un diplôme de l'enseignement supérieur en 2012-2013, que ce soit à l'université ou dans un autre établissement d'enseignement supérieur (écoles de commerce, d'ingénieur, du secteur sanitaire et social...), effectifs apprentis au 31.12.2012. Il s'agit, dans tous les cas, des inscriptions dans les établissements de la zone.

Source : EN-DEPP (BCP, enseignement supérieur), Draaf, Conseil régional, Drees – Effectifs inscrits en 2012-2013 – Traitement ORM.

4. Zoom sur l'apprentissage en formation initiale

TABLEAU IV.13 : LES APPRENTIS SELON LE NIVEAU DE FORMATION

| | Arles | | | | Provence - Alpes - Côte d'Azur | | | |
|--------------|------------------------|--------------------------|------------------------------|--|--------------------------------|--------------------------|------------------------------|--|
| | Effectifs ¹ | Répartition ¹ | Part des femmes ¹ | Part de l'apprentissage dans la FPI ² | Effectifs ¹ | Répartition ¹ | Part des femmes ¹ | Part de l'apprentissage dans la FPI ² |
| Niveau V | 441 | 67 % | 21 % | 55 % | 15 810 | 51 % | 24 % | 51 % |
| Niveau IV | 102 | 15 % | 38 % | 13 % | 8 254 | 27 % | 39 % | 18 % |
| Niveau III | 117 | 18 % | 61 % | 24 % | 3 936 | 13 % | 44 % | 12 % |
| Niveau II | 0 | 0 % | 0 % | 0 % | 1 247 | 4 % | 54 % | 5 % |
| Niveau I | 0 | 0 % | 0 % | 0 % | 1 731 | 6 % | 34 % | 7 % |
| Total | 660 | 100 % | 31 % | 25 % | 30 978 | 100 % | 33 % | 19 % |

¹ Champ : effectifs apprentis au 31.12.2012. Il s'agit, dans tous les cas, des inscriptions dans les établissements de la zone, quelle que soit l'année de formation.

¹ Source : Conseil régional – Effectifs apprentis au 31.12.12 – Traitement ORM.

² Champ : effectifs inscrits en voie scolaire en 2012-2013, effectifs apprentis au 31.12.2012. Il s'agit, dans tous les cas, des inscriptions dans les établissements de la zone, quelle que soit l'année de formation. FPI : formation professionnelle initiale.

² Source : EN-DEPP (BCP, enseignements secondaire et supérieur), Draaf, Conseil régional, Drees – Effectifs inscrits en 2012-2013 – Traitement ORM.

TABLEAU IV.14 : LES APPRENTIS SELON LA FILIÈRE DE FORMATION (NOMENCLATURE RÉGIONALE)

| | Arles | | | | Provence - Alpes - Côte d'Azur | | | |
|---|------------------------|--------------------------|------------------------------|--|--------------------------------|--------------------------|------------------------------|--|
| | Effectifs ¹ | Répartition ¹ | Part des femmes ¹ | Part de l'apprentissage dans la FPI ² | Effectifs ¹ | Répartition ¹ | Part des femmes ¹ | Part de l'apprentissage dans la FPI ² |
| 1NA01 - Sciences humaines appliquées | 0 | 0 % | 0 % | 0 % | 21 | 0 % | 76 % | 2 % |
| 2NA02 - Agriculture, pêche, forêt et espaces verts | 21 | 3 % | 19 % | 100 % | 2 550 | 8 % | 14 % | 36 % |
| 2NA03 - Agroalimentaire, alimentation, cuisine | 70 | 11 % | 36 % | 45 % | 3 996 | 13 % | 19 % | 59 % |
| 2NA04 - Bâtiment, travaux publics | 225 | 34 % | 3 % | 100 % | 4 830 | 16 % | 2 % | 48 % |
| 2NA05 - Moteurs et mécanique auto | 21 | 3 % | 0 % | 23 % | 1 527 | 5 % | 2 % | 40 % |
| 2NA06 - Fonctions transversales de la production | 82 | 12 % | 2 % | 37 % | 2 974 | 10 % | 2 % | 23 % |
| 2NA07 - Formations industrielles | 31 | 5 % | 3 % | 13 % | 2 760 | 9 % | 8 % | 21 % |
| 2NA08 - Chimie, plasturgie | 0 | 0 % | 0 % | 0 % | 116 | 0 % | 56 % | 9 % |
| 2NA09 - Mode, matériaux souples et céramique | 0 | 0 % | 0 % | 0 % | 50 | 0 % | 60 % | 3 % |
| 3NA10 - Transports, logistique | 0 | 0 % | 0 % | 0 % | 316 | 1 % | 17 % | 14 % |
| 3NA11 - Commerce, vente | 34 | 5 % | 71 % | 10 % | 2 566 | 8 % | 65 % | 12 % |
| 3NA12 - Fonctions transversales des entreprises et des administrations | 34 | 5 % | 97 % | 12 % | 1 992 | 6 % | 63 % | 9 % |
| 3NA13 - Travail social | 49 | 7 % | 90 % | 25 % | 653 | 2 % | 88 % | 6 % |
| 3NA14 - Santé | 0 | 0 % | 0 % | 0 % | 1 410 | 5 % | 81 % | 5 % |
| 3NA15 - Accueil, hôtellerie, tourisme | 56 | 8 % | 54 % | 39 % | 1 519 | 5 % | 54 % | 28 % |
| 3NA16 - Coiffure, esthétique | 29 | 4 % | 90 % | 100 % | 2 673 | 9 % | 90 % | 72 % |
| 3NA17 - Communication, information et culture | 0 | 0 % | 0 % | 0 % | 199 | 1 % | 35 % | 4 % |
| 3NA18 - Finances, banque, assurances et immobilier | 0 | 0 % | 0 % | 0 % | 357 | 1 % | 60 % | 8 % |
| 3NA19 - Services aux personnes, aux collectivités et activités de loisirs | 8 | 1 % | 100 % | 100 % | 469 | 2 % | 41 % | 21 % |
| Total | 660 | 100 % | 31 % | 25 % | 30 978 | 100 % | 33 % | 19 % |

¹ Champ : effectifs apprentis au 31.12.2012. Il s'agit, dans tous les cas, des inscriptions dans les établissements de la zone, quelle que soit l'année de formation.

¹ Source : Conseil régional – Effectifs apprentis au 31.12.12 – Traitement ORM.

² Champ : effectifs inscrits en voie scolaire en 2012-2013, effectifs apprentis au 31.12.2012. Il s'agit, dans tous les cas, des inscriptions dans les établissements de la zone, quelle que soit l'année de formation. FPI : formation professionnelle initiale.

² Source : EN-DEPP (BCP, enseignements secondaires et supérieurs), Draaf, Conseil régional, Drees – Effectifs inscrits en 2012-2013 – Traitement ORM.

Chapitre 3 : Formation professionnelle continue des demandeurs d'emploi (2012)

TABLEAU IV.15 : LES STAGIAIRES ENTRÉS EN FORMATION

| | Arles | | | | Provence - Alpes - Côte d'Azur | | | |
|---|------------|--------------|---------------------|-----------------|--------------------------------|--------------|---------------------|-----------------|
| | Effectifs | Répartition | Évolution sur un an | Part des femmes | Effectifs | Répartition | Évolution sur un an | Part des femmes |
| Formations pré-qualifiantes ou professionnalisantes | 152 | 31 % | - 17 % | 70 % | 4 930 | 25 % | - 2 % | 51 % |
| CQP | 6 | 1 % | - 33 % | 83 % | 104 | 1 % | - 17 % | 17 % |
| Formations qualifiantes | 334 | 68 % | + 7 % | 64 % | 14 850 | 75 % | - 2 % | 48 % |
| Total | 492 | 100 % | - 3 % | 66 % | 19 884 | 100 % | - 2 % | 48 % |

CQP : le certificat de qualification professionnelle est une certification reconnue par les branches professionnelles, sans niveau de formation spécifique.

Formations qualifiantes : formations visant l'obtention d'une certification professionnelle (diplôme, titre) inscrite au Répertoire national des certifications professionnelles (RNCP).

Champ : demandeurs d'emploi ayant entamé une formation en 2012 (hors apprentissage) dans le cadre du service public régional de formation permanente et d'apprentissage (SPRFPA) du Conseil régional PACA ou dans le cadre des formations financées par l'État et l'Agefiph au titre du marché « Publics spécifiques » et dispensées par l'AFPA PACA. Les stagiaires sont recensés au site de formation.

Source : Conseil régional, AFPA – Demandeurs d'emploi entrés en formation au cours des années civiles 2011 et 2012 – Traitement ORM.

TABLEAU IV.16 : LES CARACTÉRISTIQUES DES STAGIAIRES ENTRÉS EN FORMATION PROFESSIONNELLE QUALIFIANTE

| | Arles | Provence - Alpes - Côte d'Azur |
|----------------------------------|------------|--------------------------------|
| Nombre de stagiaires | 334 | 14 850 |
| Part des femmes | 64 % | 48 % |
| Part des moins de 26 ans | 61 % | 49 % |
| Part des 45 ans et plus | 14 % | 11 % |
| Part des travailleurs handicapés | 12 % | 7 % |

Formations qualifiantes : formations visant l'obtention d'une certification professionnelle (diplôme, titre) inscrite au Répertoire national des certifications professionnelles (RNCP).

Champ : demandeurs d'emploi ayant entamé une formation qualifiante en 2012 (hors apprentissage) dans le cadre du service public régional de formation permanente et d'apprentissage (SPRFPA) du Conseil régional PACA ou dans le cadre des formations financées par l'État et l'Agefiph au titre du marché « Publics spécifiques » et dispensées par l'AFPA PACA. Les stagiaires sont recensés au site de formation.

Source : Conseil régional, AFPA – Demandeurs d'emploi entrés en formation au cours de l'année civile 2012 – Traitement ORM.

TABLEAU IV.17 : LES STAGIAIRES ENTRÉS EN FORMATION PROFESSIONNELLE QUALIFIANTE SELON LE NIVEAU DE LA FORMATION SUIVIE

| | Arles | | | | Provence - Alpes - Côte d'Azur | | | |
|-----------------|------------|--------------|---------------------|-----------------|--------------------------------|--------------|---------------------|-----------------|
| | Effectifs | Répartition | Évolution sur un an | Part des femmes | Effectifs | Répartition | Évolution sur un an | Part des femmes |
| Niveau V | 192 | 57 % | + 10 % | 58 % | 8 058 | 54 % | - 4 % | 41 % |
| Niveau IV | 122 | 37 % | + 10 % | 74 % | 4 053 | 27 % | - 2 % | 59 % |
| Niveau III | 6 | 2 % | - 25 % | 67 % | 1 142 | 8 % | + 6 % | 51 % |
| Niveaux II et I | 14 | 4 % | - 26 % | 57 % | 1 597 | 11 % | + 1 % | 50 % |
| Total | 334 | 100 % | + 7 % | 64 % | 14 850 | 100 % | - 2 % | 48 % |

Formations qualifiantes : formations visant l'obtention d'une certification professionnelle (diplôme, titre) inscrite au Répertoire national des certifications professionnelles (RNCP).

Champ : demandeurs d'emploi ayant entamé une formation qualifiante en 2012 (hors apprentissage) dans le cadre du service public régional de formation permanente et d'apprentissage (SPRFPA) du Conseil régional PACA ou dans le cadre des formations financées par l'État et l'Agefiph au titre du marché « Publics spécifiques » et dispensées par l'AFPA PACA. Les stagiaires sont recensés au site de formation.

Source : Conseil régional, AFPA – Demandeurs d'emploi entrés en formation au cours des années civiles 2011 et 2012 – Traitement ORM.

TABLEAU IV.18 : LES STAGIAIRES ENTRÉS EN FORMATION PROFESSIONNELLE QUALIFIANTE SELON LA FILIÈRE DE FORMATION (NOMENCLATURE RÉGIONALE)

| | Arles | | | Provence - Alpes - Côte d'Azur | | |
|---|------------|--------------|-----------------|--------------------------------|--------------|-----------------|
| | Effectifs | Répartition | Part des femmes | Effectifs | Répartition | Part des femmes |
| 1NA01 – Sciences humaines appliquées | 0 | 0 % | 0 % | 89 | 1 % | 75 % |
| 2NA02 - Agriculture, pêche, forêt et espaces verts | 0 | 0 % | 0 % | 790 | 5 % | 29 % |
| 2NA03 - Agroalimentaire, alimentation, cuisine | 0 | 0 % | 0 % | 543 | 4 % | 48 % |
| 2NA04 - Bâtiment, travaux publics | 0 | 0 % | 0 % | 1 417 | 10 % | 10 % |
| 2NA05 - Moteurs et mécanique auto | 0 | 0 % | 0 % | 162 | 1 % | 4 % |
| 2NA06 - Fonctions transversales de la production | 14 | 4 % | 0 % | 959 | 6 % | 3 % |
| 2NA07 - Formations industrielles | 0 | 0 % | 0 % | 592 | 4 % | 7 % |
| 2NA08 - Chimie, plasturgie | 0 | 0 % | 0 % | 12 | 0 % | 58 % |
| 2NA09 - Mode, matériaux souples et céramique | 0 | 0 % | 0 % | 57 | 0 % | 82 % |
| 3NA10 - Transports, logistique | 19 | 6 % | 5 % | 976 | 7 % | 14 % |
| 3NA11 - Commerce, vente | 58 | 17 % | 66 % | 1 502 | 10 % | 65 % |
| 3NA12 - Fonctions transverses des entreprises et des administrations | 62 | 19 % | 79 % | 2 983 | 20 % | 65 % |
| 3NA13 - Travail social | 85 | 25 % | 92 % | 1 646 | 11 % | 93 % |
| 3NA14 - Santé | 0 | 0 % | 0 % | 43 | 0 % | 65 % |
| 3NA15 - Accueil, hôtellerie, tourisme | 0 | 0 % | 0 % | 843 | 6 % | 64 % |
| 3NA16 - Coiffure, esthétique | 0 | 0 % | 0 % | 94 | 1 % | 93 % |
| 3NA17 - Communication, information et culture | 14 | 4 % | 57 % | 671 | 5 % | 58 % |
| 3NA18 - Finances, banque, assurances et immobilier | 0 | 0 % | 0 % | 54 | 0 % | 74 % |
| 3NA19 - Services aux personnes, aux collectivités et activités de loisirs | 82 | 25 % | 48 % | 1 417 | 10 % | 41 % |
| Total | 334 | 100 % | 64 % | 14 850 | 100 % | 48 % |

Formations qualifiantes : formations visant l'obtention d'une certification professionnelle (diplôme, titre) inscrite au Répertoire national des certifications professionnelles (RNCP).

Champ : demandeurs d'emploi ayant entamé une formation qualifiante en 2012 (hors apprentissage) dans le cadre du service public régional de formation permanente et d'apprentissage (SPRFPA) du Conseil régional PACA ou dans le cadre des formations financées par l'État et l'Agefiph au titre du marché « Publics spécifiques » et dispensées par l'AFPA PACA. Les stagiaires sont recensés au site de formation.

Source : Conseil régional, AFPA – Demandeurs d'emploi entrés en formation au cours de l'année civile 2012 – Traitement ORM.

Chapitre 4 : Contrats de professionnalisation (2012)

TABLEAU IV.19 : LES SIGNATAIRES D'UN CONTRAT DE PROFESSIONNALISATION

| | Arles | | | | Provence - Alpes - Côte d'Azur | | | |
|---|------------|--------------|---------------------|-----------------|--------------------------------|--------------|---------------------|-----------------|
| | Effectifs | Répartition | Évolution sur un an | Part des femmes | Effectifs | Répartition | Évolution sur un an | Part des femmes |
| Formations visant une certification professionnelle | 72 | 49 % | - 17 % | 59 % | 7 346 | 61 % | - 18 % | 57 % |
| Formations visant un CQP | 10 | 7 % | | 20 % | 1 470 | 12 % | | 39 % |
| Autres formations | 66 | 45 % | + 58 % | 58 % | 3 280 | 27 % | + 1 % | 55 % |
| Total | 148 | 100 % | + 10 % | 56 % | 12 096 | 100 % | - 11 % | 54 % |

CQP : le certificat de qualification professionnelle est une certification reconnue par les branches professionnelles, sans niveau de formation spécifique.

Autres formations : titres homologués, diplômes d'ingénieur, diplômes européens, formations non identifiables...

Note : pour l'évolution 2011-2012 il n'est pas possible de distinguer les CQP des autres formations. Pour 379 contrats de professionnalisation, la variable « sexe » n'est pas renseignée.

Champ : personnes ayant signé un contrat de professionnalisation avec une entreprise de la région PACA et enregistré par la Direccte PACA en 2012. Les effectifs sont localisés au lieu de l'établissement employeur.

Source : Dares, Direccte – Contrats de professionnalisation enregistrés au cours des années civiles 2011 et 2012 – Traitement ORM.

TABLEAU IV.20 : LES CARACTÉRISTIQUES DES SIGNATAIRES D'UN CONTRAT DE PROFESSIONNALISATION PRÉPARANT UNE CERTIFICATION PROFESSIONNELLE

| | Arles | Provence - Alpes - Côte d'Azur |
|----------------------------------|-----------|--------------------------------|
| Nombre de signataires | 72 | 7 346 |
| Part des femmes | 59 % | 57 % |
| Part des moins de 26 ans | 79 % | 86 % |
| Part des 45 ans et plus | 4 % | 2 % |
| Part des travailleurs handicapés | 1 % | 1 % |

Note : pour 379 contrats de professionnalisation, la variable « sexe » n'est pas renseignée.

Champ : personnes ayant signé un contrat de professionnalisation avec une entreprise de la région PACA, enregistré par la Direccte PACA en 2012 et dont l'action de formation vise l'acquisition d'une certification professionnelle. Les effectifs sont localisés au lieu de l'établissement employeur.

Source : Dares, Direccte – Contrats de professionnalisation enregistrés au cours de l'année civile 2012 – Traitement ORM.

TABLEAU IV.21 : LES SIGNATAIRES D'UN CONTRAT DE PROFESSIONNALISATION PRÉPARANT UNE CERTIFICATION PROFESSIONNELLE SELON LE NIVEAU DE FORMATION

| | Arles | | | | Provence - Alpes - Côte d'Azur | | | |
|-----------------|-----------|--------------|---------------------|-----------------|--------------------------------|--------------|---------------------|-----------------|
| | Effectifs | Répartition | Évolution sur un an | Part des femmes | Effectifs | Répartition | Évolution sur un an | Part des femmes |
| Niveau V | 11 | 15 % | - 21 % | 60 % | 1 149 | 16 % | - 18 % | 48 % |
| Niveau IV | 15 | 21 % | - 17 % | 67 % | 1 262 | 17 % | - 33 % | 65 % |
| Niveau III | 36 | 50 % | - 22 % | 50 % | 3 981 | 54 % | - 12 % | 58 % |
| Niveaux II et I | 10 | 14 % | + 11 % | 78 % | 954 | 13 % | - 15 % | 52 % |
| Total | 72 | 100 % | - 17 % | 59 % | 7 346 | 100 % | - 18 % | 57 % |

Note : pour 379 contrats de professionnalisation, la variable « sexe » n'est pas renseignée.

Champ : personnes ayant signé un contrat de professionnalisation avec une entreprise de la région PACA, enregistré par la Direccte PACA en 2012 et dont l'action de formation vise l'acquisition d'une certification professionnelle. Les effectifs sont localisés au lieu de l'établissement employeur.

Source : Dares, Direccte – Contrats de professionnalisation enregistrés au cours des années civiles 2011 et 2012 – Traitement ORM.

TABLEAU IV.22 : LES SIGNATAIRES D'UN CONTRAT DE PROFESSIONNALISATION PRÉPARANT UNE CERTIFICATION PROFESSIONNELLE SELON LA FILIÈRE DE FORMATION (NOMENCLATURE RÉGIONALE)

| | Arles | | | Provence - Alpes - Côte d'Azur | | |
|---|-----------|--------------|-----------------|--------------------------------|--------------|-----------------|
| | Effectifs | Répartition | Part des femmes | Effectifs | Répartition | Part des femmes |
| 1NA01 - Sciences humaines appliquées | 0 | 0 % | 0 % | s | s | 75 % |
| 2NA02 - Agriculture, pêche, forêt et espaces verts | s | s | 0 % | 39 | 1 % | 23 % |
| 2NA03 - Agroalimentaire, alimentation, cuisine | s | s | 0 % | 225 | 3 % | 37 % |
| 2NA04 - Bâtiment, travaux publics | s | s | 0 % | 313 | 4 % | 28 % |
| 2NA05 - Moteurs et mécanique auto | s | s | 0 % | 31 | 0 % | 0 % |
| 2NA06 - Fonctions transversales de la production | 0 | 0 % | 0 % | 350 | 5 % | 5 % |
| 2NA07 - Formations industrielles | s | s | 50 % | 194 | 3 % | 11 % |
| 2NA08 - Chimie, plasturgie | 0 | 0 % | 0 % | 14 | 0 % | 29 % |
| 2NA09 - Mode, matériaux souples et céramique | 0 | 0 % | 0 % | s | s | 93 % |
| 3NA10 - Transports, logistique | s | s | 50 % | 378 | 5 % | 30 % |
| 3NA11 - Commerce, vente | 18 | 25 % | 44 % | 2 207 | 30 % | 51 % |
| 3NA12 - Fonctions transverses des entreprises et des administrations | 15 | 21 % | 93 % | 1 512 | 21 % | 76 % |
| 3NA13 - Travail social | 7 | 10 % | 57 % | 357 | 5 % | 84 % |
| 3NA14 - Santé | s | s | 100 % | 201 | 3 % | 59 % |
| 3NA15 - Accueil, hôtellerie, tourisme | s | s | 67 % | 318 | 4 % | 47 % |
| 3NA16 - Coiffure, esthétique | s | s | 100 % | 483 | 7 % | 92 % |
| 3NA17 - Communication, information et culture | s | s | 0 % | 69 | 1 % | 65 % |
| 3NA18 - Finances, banque, assurances et immobilier | 5 | 7 % | 60 % | 534 | 7 % | 60 % |
| 3NA19 - Services aux personnes, aux collectivités et activités de loisirs | 5 | 7 % | 40 % | 103 | 1 % | 34 % |
| Total | 72 | 100 % | 59 % | 7 346 | 100 % | 57 % |

Note : pour 379 contrats de professionnalisation, la variable « sexe » n'est pas renseignée.

Champ : personnes ayant signé un contrat de professionnalisation avec une entreprise de la région PACA, enregistré par la Direccte PACA en 2012 et dont l'action de formation vise l'acquisition d'une certification professionnelle. Les effectifs sont localisés au lieu de l'établissement employeur.

Source : Dares, Direccte – Contrats de professionnalisation enregistrés au cours de l'année civile 2012 – Traitement ORM.

Chapitre 5 : Structuration de l'offre de formation par établissement

TABLEAU IV.23 : NOMBRE D'ÉTABLISSEMENTS SELON LE TYPE D'ÉTABLISSEMENT

| | Arles | Provence - Alpes - Côte d'Azur |
|--|-------|--------------------------------|
| Lycée agricole public | 0 | 12 |
| Lycée agricole privé | 0 | 16 |
| Lycée public | 4 | 171 |
| Lycée privé | 2 | 133 |
| CFA et antennes de CFA | 6 | 224 |
| IUT | 1 | 16 |
| Université et antenne UFR | 2 | 65 |
| École de commerce | 0 | 16 |
| École d'ingénieur | 0 | 10 |
| Établissements de formation du secteur sanitaire et social | 3 | 82 |
| Autres écoles de l'enseignement supérieur | 2 | 41 |
| Sites de formation continue | 12 | 390 |

Sites de formation continue : établissements dispensant des formations dans le cadre du SPRFPA du Conseil régional PACA ou dans le cadre des formations financées par l'État et l'Agefiph au titre du marché « Publics spécifiques » et dispensées par l'AFPA PACA, et pour lesquels des effectifs ont été recensés en 2012.

Note : il n'est pas possible de faire la somme des établissements car un même établissement peut être pris en compte dans différents types d'établissements. Par exemple, un site de formation du secteur sanitaire et social proposant des formations en voie scolaire et en apprentissage sera comptabilisé dans les « établissements de formation du secteur sanitaire et social » et dans les « CFA et antennes de CFA » alors qu'il s'agit d'un seul et même site de formation sur le territoire.

Champ : établissements, antennes, unités d'inscriptions, écoles, organismes de formation implantés dans la zone, et pour lesquels des effectifs ont été recensés en 2012-2013.

Source : EN-DEPP (BCP, enseignements secondaires et supérieurs), Draaf, Conseil régional, Drees, AFPA – Traitement ORM.

ANNEXE MÉTHODOLOGIQUE

Précisions sur quelques sources

Les données sur la population et l'emploi

La majorité des données sur la population et l'emploi sont issues du recensement de la population (RP 2011), réalisé par l'Insee. Dans le recensement, les personnes actives ayant un emploi peuvent être comptées à leur lieu de résidence ou à leur lieu de travail. Dans ce document, le choix a été fait d'exploiter les données au lieu de résidence dans la partie relative à la population (partie I) et les données au lieu de travail dans les parties sur l'emploi (parties II et III).

Pour rappel, le RP a fait l'objet d'une rénovation en 2004, avec notamment un nouveau mode de collecte (annuel) et des changements de concepts. L'Insee précise bien que les comparaisons sur les résultats du recensement rénové ne sont rigoureusement possibles que sur des périodes de cinq années au moins. C'est pourquoi nous avons pu faire, dans ce document, des comparaisons entre le RP 2011 et le RP 2006.

Le concept d'emploi a également changé par rapport aux anciens recensements. Le RP rénové prend dorénavant en compte les situations mixtes ou intermédiaires comme celles des étudiants ou des retraités exerçant une activité professionnelle réduite. Ainsi, la population active occupée (ou population active ayant un emploi) comprend les personnes qui déclarent être dans l'une des situations suivantes :

- exercer une profession (salariée ou non), même à temps partiel ;
- aider une personne dans son travail (même sans rémunération) ;
- être apprenti, stagiaire rémunéré ;
- être chômeur tout en exerçant une activité réduite ;
- être étudiant ou retraité mais occupant un emploi.

Pour plus de précisions sur le recensement de la population (méthode de collecte, conseils d'utilisation, concepts...), nous vous invitons à aller sur site de l'Insee (www.insee.fr).

Les données sur les établissements

La source choisie pour analyser la structure des établissements (taille, secteur d'activité) est celle issue du système informatisé du répertoire national des entreprises et de leurs établissements (REE-Sirene). Géré par l'Insee, Sirene enregistre l'état civil de toutes les entreprises et leurs établissements, quels que soient leur forme juridique et leur secteur d'activité. Les entreprises étrangères qui ont une représentation ou une activité en France y sont également répertoriées.

Les données présentées dans la partie II sur l'activité économique concernent les établissements en activité au 1^{er} janvier 2013. Le champ utilisé ici exclut uniquement les unités sans réalité économique ou appartenant à des populations pour lesquelles la qualité du dénombrement était insuffisante.

Les données sur la demande d'emploi

Hormis un graphique relatif à l'évolution du taux de chômage localisé entre 2005 et 2013, les données traitées dans la partie III sur la demande d'emploi sont celles issues des fichiers de Pôle emploi. Plus précisément, il s'agit des demandeurs d'emploi inscrits à Pôle emploi en catégorie ABC. Cette catégorie regroupe les demandeurs d'emploi tenus de faire des actes positifs de recherche d'emploi, sans emploi ou exerçant une activité réduite. Les données sont brutes, c'est-à-dire non corrigées des variations saisonnières, et en stock (au 31 décembre 2013).

Les données sur la formation

Les données sur la scolarisation de la population s'appuient sur le RP 2011 (source : Insee).

Concernant la formation initiale, les effectifs retenus sont ceux qui préparent un diplôme de l'enseignement secondaire ou supérieur, dans les voies scolaires publiques ou privées sous contrat relevant de l'Éducation nationale et du ministère de l'Agriculture en 2012-2013 ou en apprentissage au 31 décembre 2012 (sources : EN-DEPP, Draaf, Conseil régional). Sont également intégrés les inscrits dans les écoles du secteur sanitaire et social (source : Drees). Les données sont exploitées au lieu de l'établissement de formation.

Concernant la formation professionnelle continue des demandeurs d'emploi (hors apprentissage), les effectifs retenus sont ceux ayant entamé une formation en 2012 dans le cadre du service public régional de formation permanente et d'apprentissage (SPRFPA) du Conseil régional PACA ou dans le cadre des formations financées par l'État et l'Agefiph au titre du marché « Publics spécifiques » et dispensées par l'AFPA PACA (sources : Conseil régional, AFPA). Les données sont exploitées au lieu de l'établissement de formation.

Pour les contrats de professionnalisation, les effectifs retenus concernent les personnes ayant signé un contrat de professionnalisation avec une entreprise de la région PACA et enregistré par la Direccte PACA en 2012 (sources : Dares, Direccte). Les données sont exploitées au lieu de l'établissement employeur.

Nomenclatures utilisées

Zone géographique

Le découpage géographique retenu dans ce document est celui de la zone d'emploi (version 2010). Une zone d'emploi est un espace géographique à l'intérieur duquel la plupart des actifs résident et travaillent, et dans lequel les établissements peuvent trouver l'essentiel de la main-d'œuvre nécessaire pour occuper les emplois offerts. Effectué conjointement par l'Insee et les services statistiques du ministère en charge du travail, le découpage en zones d'emploi constitue une partition du territoire adaptée aux études locales sur le marché du travail.

Afin d'identifier des spécificités locales, chaque indicateur de la zone d'emploi est mis au regard de la région PACA.

À noter que pour la zone d'emploi d'Avignon, qui s'étend au-delà de la région, seules les données des communes de la région PACA sont prises en compte dans ce document.

Secteurs d'activité

La nomenclature choisie pour présenter les données sur les établissements et l'emploi selon le secteur d'activité est la nomenclature agrégée (NA, 2008), qui s'est substituée à la nomenclature économique de synthèse (NES). Les deux niveaux standard (sections et divisions en, respectivement, 21 et 88 postes), communs à la nomenclature d'activités française (NAF révision 2, 2008), ont été utilisés dans ce document.

Domaines professionnels / métiers

La nomenclature de métiers, utilisée dans les parties sur l'emploi et la demande d'emploi, est celle des familles professionnelles (FAP, version 2009). Élaborée par le ministère en charge du travail, sa construction résulte d'un rapprochement entre la nomenclature des professions et catégories socioprofessionnelles (PCS) et le répertoire opérationnel des métiers et des emplois (ROME) utilisé par Pôle emploi. Dans ce document la FAP est déclinée en 22 domaines professionnels mais également en 87 familles professionnelles dans deux tableaux.

Filières de formation

La nomenclature utilisée dans la partie sur la formation est la nomenclature régionale des filières de formation. Elle a été construite en 2013 dans le cadre du suivi du contrat de plan régional de développement des formations professionnelles (CPRDFP) de la région PACA. Elle est constituée de 19 filières de formation professionnelle et adaptée au contexte régional. Pour plus d'informations, se référer au « Mémo » n° 60, *Construction d'une nomenclature régionale de filières de formation : méthode et enjeux*, ORM, avril 2014.

Niveaux de formation

Les effectifs en formation (partie IV) sont répartis selon le niveau de la formation préparée, défini de la manière suivante :

Niveau V : diplôme de second cycle court professionnel, type CAP ou BEP.

Niveau IV : diplôme type baccalauréat ou brevet professionnel.

Niveau III : diplôme bac + 2, type BTS ou DUT et classes préparatoires aux grandes écoles.

Niveau II : diplôme bac + 3 ou 4, type licence et master 1.

Niveau I : diplôme bac + 5 et plus, type master 2, formations d'ingénieurs, doctorat.

À noter que les diplômes d'État du secteur sanitaire et social vont du niveau V à I.

QUELQUES SIGLES

AAH : Allocation pour adultes handicapés

AFPA : Association nationale pour la formation professionnelle des adultes

Agefiph : Association de gestion du fonds pour l'insertion professionnelle des personnes handicapées

BCEP : Base centrale de pilotage (du ministère de l'Éducation nationale)

BEP : Brevet d'études professionnelles

BEPC : Brevet d'études du premier cycle

BP : Brevet professionnel

BTS(A) : Brevet de technicien supérieur (agricole)

CAF : Caisse d'allocations familiales

CAP : Certificat d'aptitude professionnelle

CEP : Certificat d'études primaires

CFA : Centre de formation d'apprentis

CPDRFP : Contrat de plan régional de développement des formations professionnelles

CQP : Certificat de qualification professionnelle

Dares : Direction de l'animation de la recherche, des études et des statistiques

DEE : Demande d'emploi enregistrée

DEFM : Demandeur d'emploi en fin de mois

DES : Demande d'emploi sortie

DGFIP : Direction générale des Finances publiques

Direccte : Direction régionale des entreprises, de la concurrence, de la consommation, du travail et de l'emploi

Draaf : Direction régionale de l'alimentation, de l'agriculture et de la forêt

Drees : Direction de la recherche, des études, de l'évaluation et des statistiques

DRoS : Dispositif régional d'observation sociale

DUT : Diplôme universitaire de technologie

EN-DEPP : Éducation Nationale - Direction de l'évaluation, de la prospective et de la performance

FAP : Famille professionnelle

Insee : Institut national de la statistique et des études économiques

IUT : Institut universitaire de technologie

NA : Nomenclature agrégée

NAF : Nomenclature d'activités française

NES : Nomenclature économique de synthèse

NSF : Nomenclature des spécialités de formation

PCS : Professions et catégories socioprofessionnelles

RCS : Registre du commerce et des sociétés

REE : Répertoire des entreprises et des établissements

RNCP : Répertoire national des certifications professionnelles

ROME : Répertoire opérationnel des métiers et des emplois

RP : Recensement de la population

RSA : Revenu de solidarité active

Sirene : Système informatisé du répertoire national des entreprises et de leurs établissements

STS : Science, technologie, santé

SPRFPA : Service public régional de formation permanente et d'apprentissage

UFR : Unité de formation et de recherche

Dernières publications de l'ORM

Les discriminations en question – Semestriel n° 6
Collection *Les périodiques de l'ORM*
Juin 2015

Quand l'école est finie en PACA...
> Premiers pas dans la vie active de la
Génération 2010 – Enquête 2013
Collection *Études*, n° 26
Juin 2015

Quand l'école est finie en PACA...
> Synthèse des premiers pas dans la vie active de la
Génération 2010
Collection *En Ligne* – Note Parcours, n° 6
Juin 2015

La prospective régionale en PACA
> Synthèse de l'étude « pilote » sur l'industrie
agroalimentaire
Collection *En Ligne* – Note Secteurs, n° 2
Juin 2015

La prospective régionale en PACA
> Étude « pilote » sur l'industrie agroalimentaire
Collection *Études*, n° 25
Juin 2015

Quels sont les métiers exercés en PACA ?
Collection *En Ligne* – Questions métiers, n° 7
Avril 2015

Enquête sur le devenir des stagiaires de la formation
professionnelle qualifiante
> Résultats de la deuxième interrogation un an après
la formation
Collection *Études*, n° 24
Mars 2015

Enquête sur le devenir des stagiaires de la formation
professionnelle qualifiante
> Synthèse des résultats de la 2^e interrogation un an
après la formation
Collection *En Ligne* – Note Parcours, n° 5
Mars 2015

Discriminations liées à l'origine ou au handicap : des
vécus différents, des pistes d'action complémentaires
Collection *Mémo*, n° 62
Février 2015



PROVENCE - ALPES - CÔTE D'AZUR

Observatoire Régional des Métiers

41, la Canebière - 13001 Marseille - Tél. 04 96 11 56 56 - Fax 04 96 11 56 59 - E-mail info@orm-paca.org

Retrouvez l'ensemble de nos publications en ligne sur : www.orm-paca.org