

Source: UNEDIC au 31/12/2009  
Source: INSEE - Estimations de l'emploi (données provisoires de 1999) - Établissement ORM

# OUTILS d'analyse

NUMERO | 14

PERSPECTIVES TERRITORIALES  
EMPLOIS ET QUALIFICATION



> ZONE D'EMPLOI DE MARSEILLE - AUBAGNE

J U I N 2 0 1 1

# PERSPECTIVES TERRITORIALES

## EMPLOIS ET QUALIFICATIONS

---

### Directeur de publication

Mario Barsamian

---

### Équipe projet

Fanny Bremond  
Georges Guiraud  
Somoudom Inthavong

Cette quatrième version des Perspectives territoriales propose un ensemble d'indicateurs permettant d'identifier les enjeux liés aux qualifications professionnelles sur les zones d'emploi qui couvrent l'espace régional. Le croisement de données statistiques liées à la démographie, à l'économie, à l'emploi, au marché du travail et aux conditions de vie rapportées au détail de l'offre de formation professionnelle initiale et continue constitue une référence utile aux réflexions sur la répartition territoriale et les ajustements de cette offre.

Il est vrai que le découpage du territoire national des zones d'emploi a changé à l'été 2011. Il s'agissait d'actualiser ce maillage à partir d'un critère lié au taux de concentration des personnes résidant et travaillant sur les territoires infrarégionaux. Les pratiques en matière de déplacement domicile - travail ayant fortement évolué ces dernières années, le cœur et les périmètres des zones ont bougé. C'est le cas sur l'ensemble de la région Provence-Alpes-Côte d'Azur et la prochaine version des Perspectives territoriales sera calée sur ce nouveau découpage.

Il semblait donc important pour l'ORM de sortir un dernier panorama de ce qui sera désigné dorénavant comme étant les " anciennes zones d'emploi " afin d'adopter un regard rétrospectif sur les dernières évolutions survenues depuis la fin des années quatre-vingt-dix. Cette histoire récente des territoires explique en partie ce qu'ils deviennent aujourd'hui et, au-delà ce qu'est devenu l'espace régional, en sorte qu'il sera intéressant de s'y reporter dans le cadre d'analyses structurelles.

Selon les sources, les statistiques permettent des comparaisons entre 1999 et 2006 ou 2007 et les données concernant les effectifs en formation se réfèrent à l'année scolaire 2008 - 2009, les comparaisons pouvant être faites avec les années précédentes traitées par l'ORM depuis une dizaine d'années.

L'ensemble des informations méthodologiques relatives à la diversité des sources utilisées pour ces portraits de territoires figurent désormais à la fin du descriptif de chaque zone.

En l'attente d'un outil qui proposera une nouvelle approche des zones d'emploi recomposées depuis l'été 2011, l'équipe de l'ORM se tient à votre disposition pour vous accompagner dans l'utilisation et l'exploitation de ces données.

**Mario Barsamian**  
Président de l'ORM

## Sommaire

<b>PÉRIMÈTRE DE LA ZONE D'EMPLOI.....</b>	<b>4</b>
<b>CHIFFRES-CLÉS.....</b>	<b>5</b>
<b>I. POPULATION ET TERRITOIRE.....</b>	<b>6</b>
I.1. Population totale.....	.6
I.2. Territoire .....	.6
<b>II. ACTIVITÉS ÉCONOMIQUES.....</b>	<b>7</b>
II.1. Établissements .....	.7
II.2. Secteurs d'activités.....	.7
<b>III. EMPLOIS, MÉTIERS ET MARCHÉ DU TRAVAIL.....</b>	<b>9</b>
III.1. Population active (population de 15 à 64 ans).....	.9
III.2. Emploi.....	.9
III.3. Emploi par métier et domaine professionnel.....	10
III.4. Chômage et demande d'emploi .....	12
III.5. Demande d'emploi par domaine professionnel.....	13
<b>IV. CONDITIONS ET MODES DE VIE DES RÉSIDENTS.....</b>	<b>15</b>
IV.1. Contexte socioculturel.....	15
IV.2. Migrations résidentielles .....	16
IV.3. Revenus et minima sociaux .....	16
<b>V. ÉDUCATION ET FORMATION.....</b>	<b>17</b>
V.1. Scolarisation.....	17
V.2. Offre de formation professionnelle initiale en 2008 .....	17
V.3. Approche du dimensionnement des dispositifs de formation professionnelle.....	18
<b>ANNEXE MÉTHODOLOGIQUE.....</b>	<b>20</b>

# Zone d'emploi de MARSEILLE- AUBAGNE

Source : Recensement de la population 2006

27 communes

1 098 183 habitants

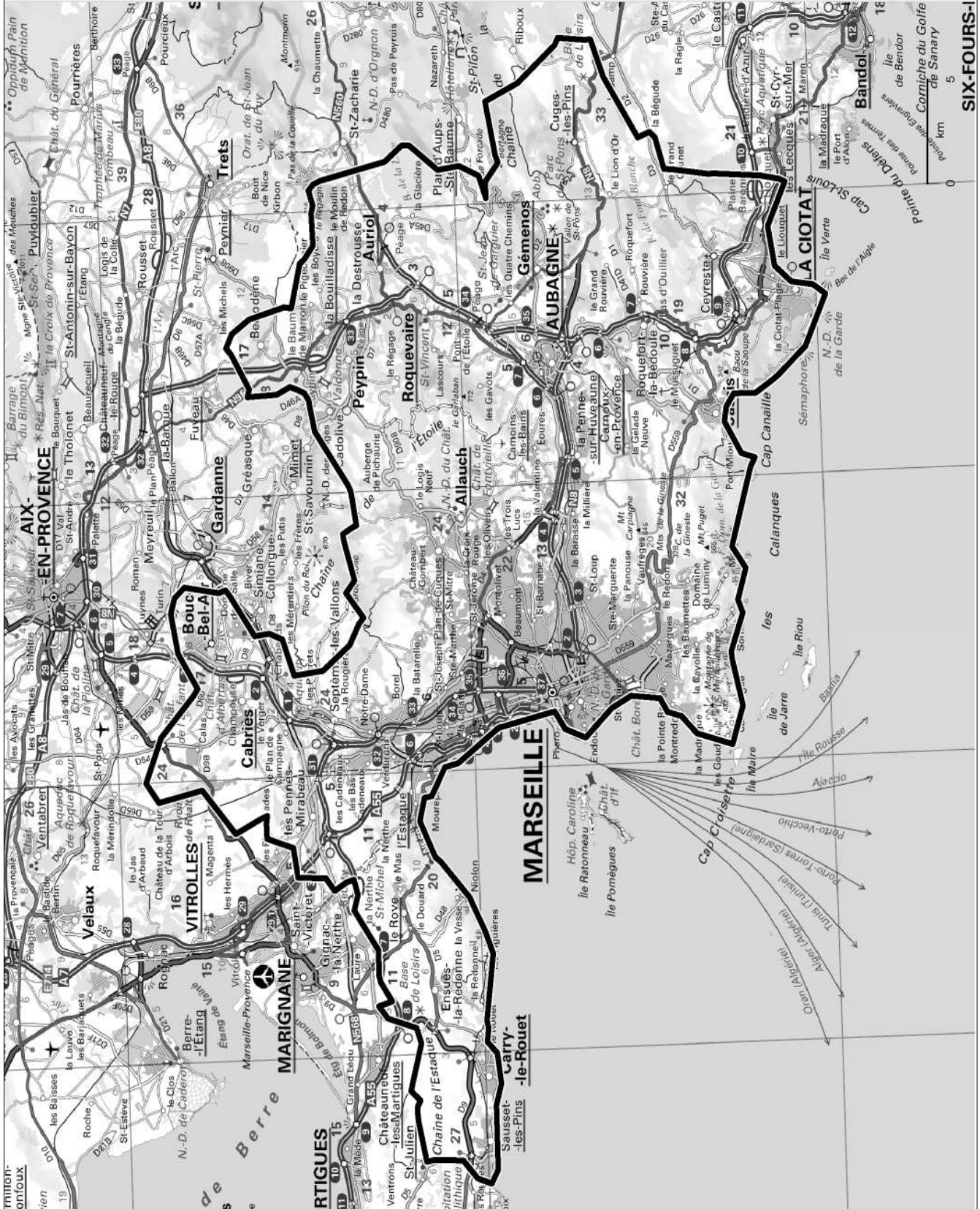
▭ Limite de la zone d'emploi

## Les 10 principales communes

MARSEILLE	839 043 Hab.
Aubagne	44 682 Hab.
La Ciotat	32 126 Hab.
Les Pennes-Mirabeau	20 231 Hab.
Allauch	19 057 Hab.
Bouc-Bel-Air	13 711 Hab.
Auriol	11 442 Hab.
Plan-de-Cuques	10 536 Hab.
Septèmes-les-Vallons	10 117 Hab.
Cabriès	8 362 Hab.

SOURCES :  
Fond ©IGN - SCAN250®

Région  
Service Analyse Sp  
26/04/2004  
Direction des  
Systèmes d'Information  
Provence-Alpes-Côte d'Azur



## CHIFFRES-CLÉS

	Zone d'emploi	Département	Région	Rang de la zone en région*
1) Population en 2006	1 098 183	1 937 403	4 815 229	1
2) Évolution de la population entre 1999 et 2006	+ 5 %	+ 6 %	+ 7 %	17
3) Part des jeunes (16-24 ans) dans la population	13 %	13 %	12 %	3
4) Taux de scolarisation des 15-17 ans	96 %	96 %	96 %	7
5) Part de la voie professionnelle dans le second cycle	45 %	42 %	42 %	9
6) Part des non-diplômés dans la population (aucun diplôme, BEPC)	32 %	30 %	30 %	7
7) Évolution de l'emploi total entre 1999 et 2006	6 %	8 %	8 %	14
8) Part des salariés des TPE (moins de 10 salariés)	27 %	26 %	31 %	19
9) Part des emplois de catégories intermédiaires ou supérieures	46 %	45 %	41 %	2
10) Part des emplois en CDD	7 %	7 %	8 %	16
11) Part des actifs habitant dans la zone et travaillant hors de la zone	16 %	25 %	23 %	18
12) Taux de chômage au second trimestre 2010	13,2 %	11,8 %	10,8 %	1
13) Taux de bas revenus**	25,8 %	21,7 %	19,1 %	1

\* Du résultat le plus élevé (rang 1) au plus bas (rang 22).

## Sources :

1, 2 et 3) Insee - RP 2006 exploitation principale.

4) Insee - RP 2007 exploitation principale.

5) Rectorats et Draaf (effectifs inscrits dans les voies scolaires en 2008-2009), Conseil régional (effectifs apprentis au 31.12.2008).

6) Insee - RP 2006 exploitation principale.

7) Insee - RP 1999 et RP 2006 exploitations complémentaires au lieu de travail.

8) Pôle emploi - Unédic au 31.12.2007 (données provisoires).

9 et 10) Insee - RP 2006 exploitation complémentaire au lieu de travail.

11) Insee - RP 2006 exploitation complémentaire.

12) Insee, Direccte - Taux de chômage localisé.

13) CAF (données au 31.12.2009), Insee (RP 2007) - Traitement DROS.

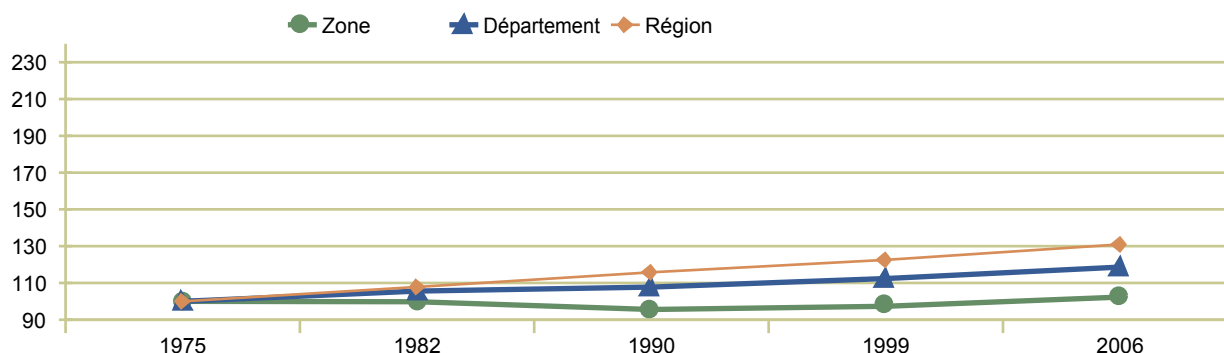
\*\* Part des personnes vivant dans des foyers à bas revenus (inférieur à 60 % de la médiane) sur l'ensemble des personnes de moins de 65 ans.

## I. POPULATION ET TERRITOIRE

### I.1. Population totale

#### I.1.1. Évolution de la population (base 100 en 1975)

Population de la zone en 2006 : 1 098 183



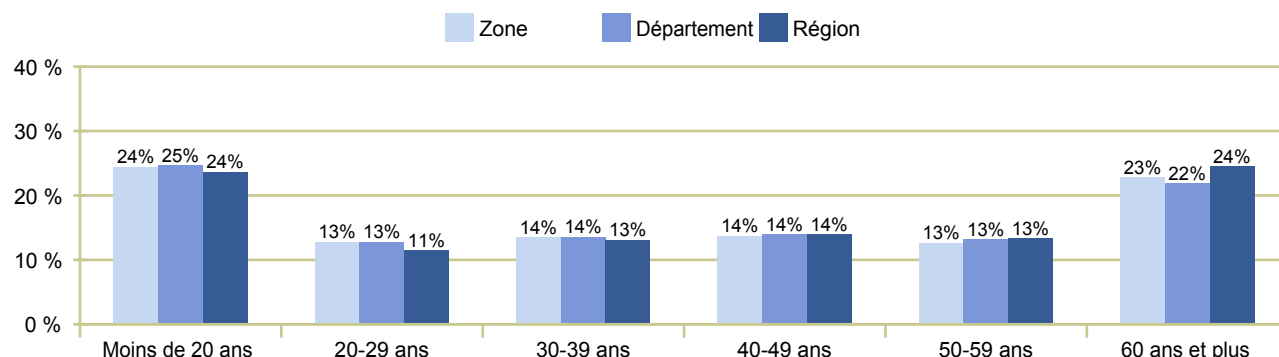
Source : Insee - RP 1975 à 1990 dénombrements, RP 1999 et RP 2006 exploitations principales - Traitement ORM.

#### I.1.2. Composantes naturelle et migratoire de l'évolution démographique 1990-1999 et 1999-2006

	Période de 1990 à 1999			Période de 1999 à 2006		
	Zone	Département	Région	Zone	Département	Région
Solde naturel	+ 1,9 %	+ 2,9 %	+ 1,7 %	+ 2,6 %	+ 2,8 %	+ 1,5 %
Solde migratoire apparent*	- 0,0 %	+ 1,4 %	+ 4,1 %	+ 2,5 %	+ 2,8 %	+ 5,3 %

\* Différence entre le nombre de personnes entrées sur un territoire et le nombre de personnes qui en sont sorties. Il est obtenu par différence entre la variation totale de la population au cours de la période considérée et le solde naturel (différence entre le nombre de naissances et le nombre de décès enregistrés). Sources : Insee - RP 1999 et RP 2006 exploitations principales - État civil - Traitement ORM.

#### I.1.3. Répartition de la population par âge en 2006



Source : Insee - RP 2006 exploitation principale - Traitement ORM.

## I.2. Territoire

### I.2.1. Peuplement et urbanisation

	MARSEILLE - AUBAGNE	BOUCHES-DU-RHÔNE	PROVENCE-ALPES-CÔTE D'AZUR
Densité de population au km <sup>2</sup>	1307	381	154
Poids des communes de plus de 20 000 habitants	85 %	71 %	59 %
Part des populations dans les zones urbaines sensibles (ZUS)	20 %	14 %	8 %

Source : Insee - RP 2006 exploitation principale - Traitement ORM.

### I.2.2. Déplacements domicile - travail (migrations alternantes)

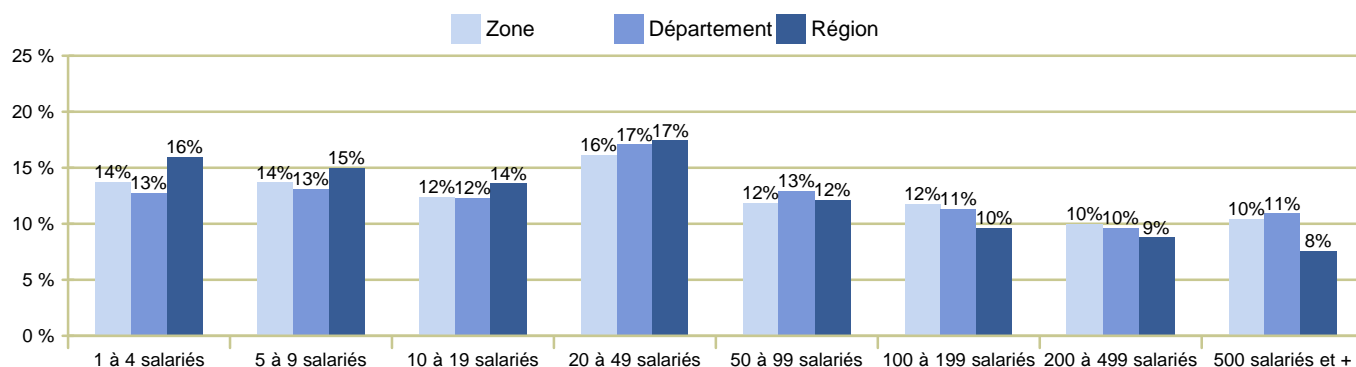
	MARSEILLE - AUBAGNE	BOUCHES-DU-RHÔNE	PROVENCE-ALPES-CÔTE D'AZUR
Part des actifs habitant et travaillant dans la zone	84 %	75 %	77 %
Part des actifs habitant dans la zone et travaillant hors de la zone	16 %	25 %	23 %
Part des emplois locaux tenus par des résidents d'autres zones	15 %	24 %	18 %

Source : Insee - RP 2006 exploitation complémentaire - Traitement ORM.

## II. ACTIVITÉS ÉCONOMIQUES

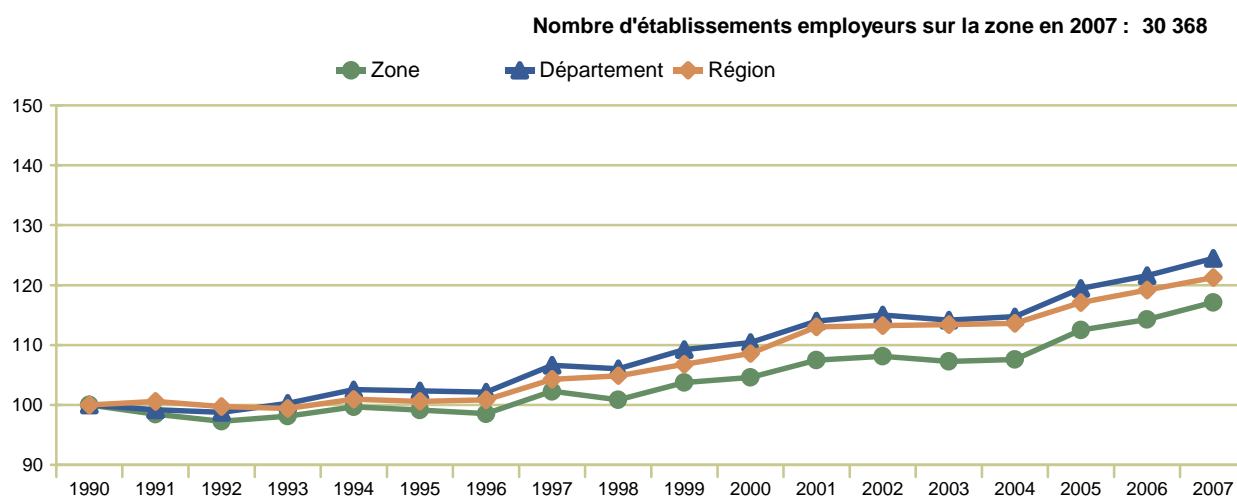
### II.1. Établissements

#### II.1.1. Répartition des salariés par taille d'établissement en 2007



Source : Pôle emploi - Unédic au 31.12.2007 (données provisoires) - Traitement ORM.

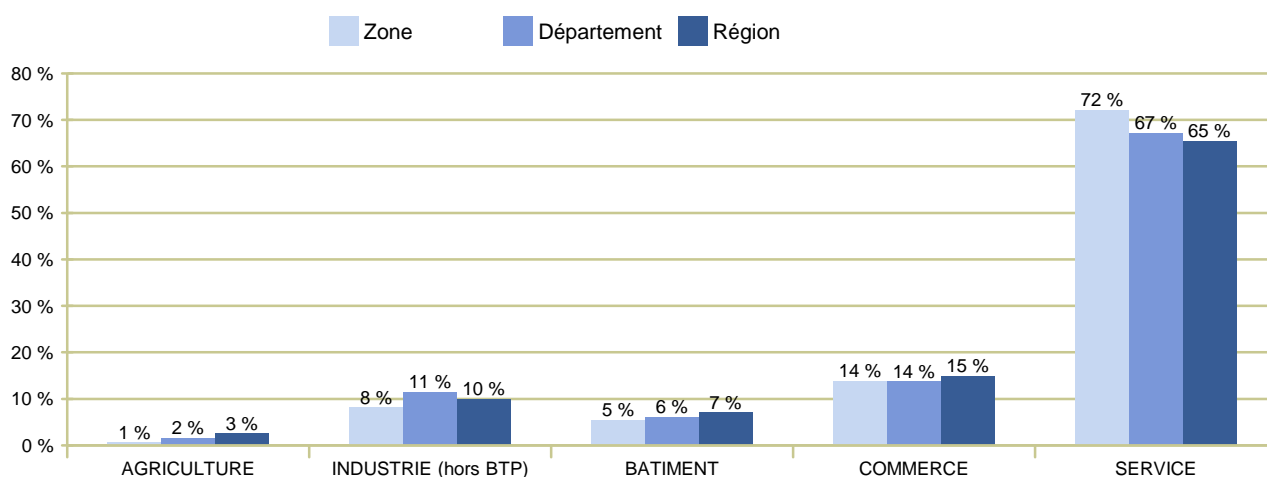
#### II.1.2. Évolution du parc d'établissements employeurs (base 100 en 1990)



Source : Pôle emploi - Unédic au 31.12 (données provisoires en 2007) - Traitement ORM.

## II.2. Secteurs d'activité

#### II.2.1. Répartition des salariés par grand secteur d'activité en 2006



Source : Insee - RP 2006 exploitation complémentaire au lieu de travail - Traitement ORM.

**II.2.2. Structure et évolution de l'emploi total (salariés et non-salariés) par secteur d'activité**

Secteur d'activité (NES 16)	MARSEILLE - AUBAGNE			BOUCHES-DU-RHÔNE			PROVENCE-ALPES-CÔTE D'AZUR		
	Part dans l'emploi total	Évolution 1999-2006	Part des femmes	Part dans l'emploi total	Évolution 1999-2006	Part des femmes	Part dans l'emploi total	Évolution 1999-2006	Part des femmes
EA - Agriculture, sylviculture, pêche	1 %	+ 16 %	18 %	2 %	- 11 %	25 %	3 %	- 11 %	26 %
EB - Industries agricoles et alimentaires	2 %	- 15 %	34 %	2 %	- 12 %	37 %	2 %	- 8 %	40 %
EC - Industrie des biens de consommation	2 %	- 11 %	44 %	1 %	- 8 %	44 %	2 %	- 5 %	44 %
ED - Industrie automobile	0 %	- 11 %	10 %	0 %	+ 8 %	4 %	0 %	- 0 %	19 %
EE - Industries des biens d'équipement	2 %	- 10 %	19 %	3 %	+ 2 %	16 %	3 %	+ 2 %	18 %
EF - Industries des biens intermédiaires	2 %	- 11 %	25 %	4 %	- 4 %	20 %	3 %	- 6 %	23 %
EG - Energie	1 %	- 4 %	27 %	1 %	+ 2 %	21 %	1 %	- 1 %	20 %
EH - Construction	5 %	+ 22 %	10 %	6 %	+ 25 %	10 %	7 %	+ 26 %	9 %
EJ - Commerce	14 %	+ 2 %	45 %	14 %	+ 4 %	46 %	15 %	+ 6 %	47 %
EK - Transports	6 %	+ 9 %	24 %	6 %	+ 13 %	23 %	5 %	+ 14 %	24 %
EL - Activités financières	4 %	+ 15 %	56 %	3 %	+ 11 %	57 %	3 %	+ 4 %	57 %
EM - Activités immobilières	2 %	+ 15 %	50 %	2 %	+ 15 %	50 %	2 %	+ 16 %	52 %
EN - Services aux entreprises	14 %	+ 17 %	41 %	14 %	+ 21 %	39 %	12 %	+ 16 %	40 %
EP - Services aux particuliers	7 %	+ 5 %	53 %	7 %	+ 6 %	54 %	8 %	+ 3 %	53 %
EQ - Éducation, santé, action sociale	24 %	+ 9 %	71 %	21 %	+ 12 %	72 %	21 %	+ 13 %	72 %
ER - Administration	15 %	- 1 %	53 %	14 %	+ 1 %	53 %	15 %	+ 7 %	50 %
<b>Tous secteurs</b>	<b>100 %</b>	<b>+ 6 %</b>	<b>48 %</b>	<b>100 %</b>	<b>+ 8 %</b>	<b>46 %</b>	<b>100 %</b>	<b>+ 8 %</b>	<b>46 %</b>
<b>Effectifs</b>	<b>384 357</b>			<b>709 306</b>			<b>1 706 924</b>		

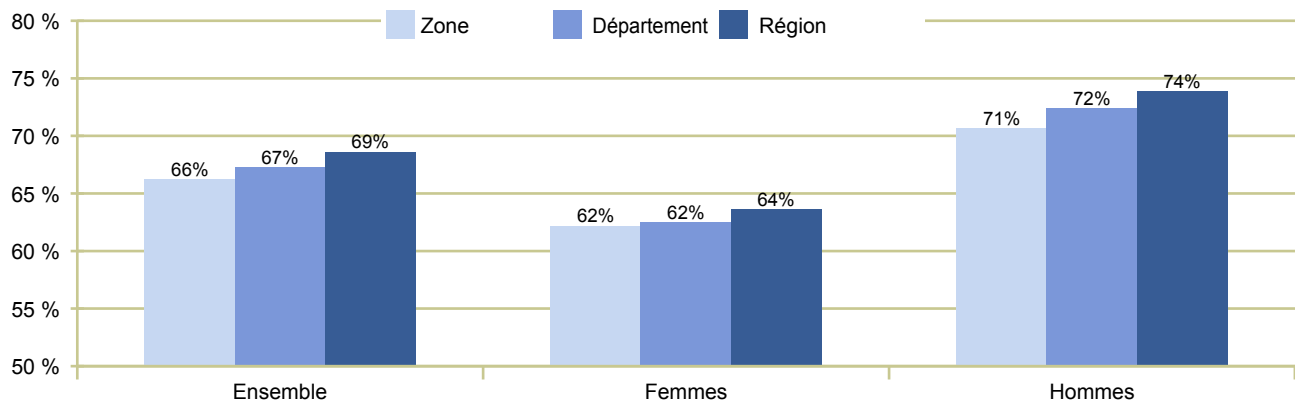
Source : Insee - RP 1999 et RP 2006 exploitations complémentaires au lieu de travail - Traitement ORM.



### III. EMPLOIS, MÉTIERS ET MARCHÉ DU TRAVAIL

#### III.1. Population active (population de 15 à 64 ans)

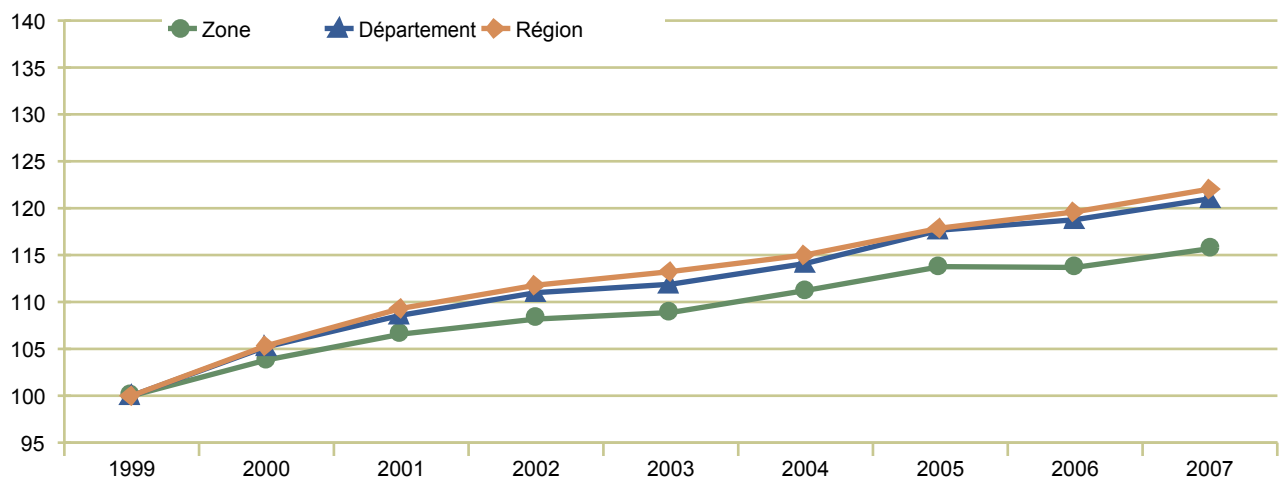
##### III.1.1. Taux d'activité\* en 2006



\* Rapport entre le nombre d'actifs (actifs ayant un emploi et chômeurs) et la population totale correspondante.  
 Source : Insee - RP 2006 exploitation principale au lieu de travail - Traitement ORM.

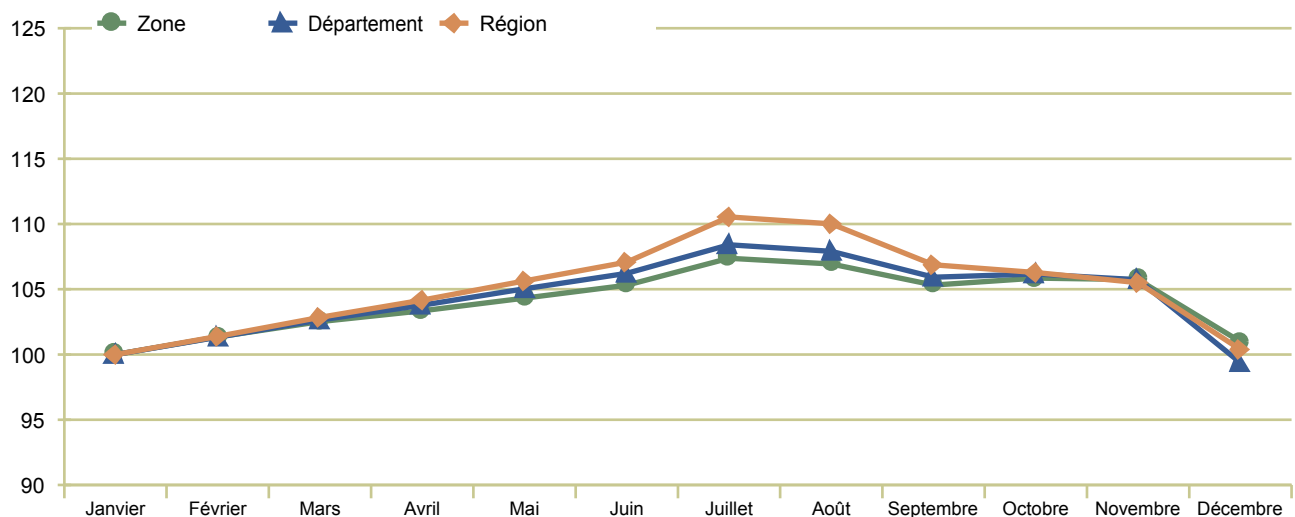
#### III.2. Emploi

##### III.2.1. Évolution de l'emploi salarié (base 100 en 1999)



Source : Pôle emploi - Unédic au 31.12 (données provisoires en 2007) - Traitement ORM.

##### III.2.2. Variations mensuelles de l'emploi salarié en 2007 (base 100 en janvier)



Source : Insee - DADS 2007 - Traitement ORM.

### III.3. Emploi par métier et domaine professionnel

#### III.3.1. Les métiers les plus spécifiques à la zone d'emploi en 2006

Ensemble			Pour les Femmes		
Famille professionnelle (84 postes)	Effectifs	Indice de spécificité*	Famille professionnelle (84 postes)	Effectifs	Indice de spécificité*
A30 - Marins, pêcheurs	1 071	202	Q20 - Cadres de la banque et des assurances	1 690	158
Q10 - Employés et techniciens des assurances	6 467	172	Q10 - Employés et techniciens des assurances	4 545	155
Q20 - Cadres de la banque et des assurances	4 257	154	B70 - Cadres du bâtiment et des travaux publics	331	146
Q00 - Employés et techniciens de la banque	4 554	148	G10 - Techniciens, agents de maîtrise de la maintenance et de l'organisation	1 169	142
J50 - Agents administratifs et commerciaux des transports et du tourisme	4 198	144	Q00 - Employés et techniciens de la banque	2 801	142
U00 - Professionnels de la communication et de l'information	2 044	140	V20 - Médecins et assimilés	4 247	140
V20 - Médecins et assimilés	8 892	137	U00 - Professionnels de la communication et de l'information	1 164	134
P30 - Professionnels du droit (hors juristes en entreprise)	1 677	136	M07 - Techniciens de l'informatique	361	134
V10 - Infirmiers, Sages-femmes	12 230	136	V10 - Infirmiers, Sages-femmes	10 467	130
M07 - Techniciens de l'informatique	2 458	131	P20 - Cadres de la fonction publique	3 867	127

\* Rapport entre la part du métier dans l'emploi de la zone et la part du métier dans l'emploi régional (multiplié par 100). Cela montre si un métier est plus (indice > 100) ou moins (indice < 100) représenté dans la zone qu'en région. Plus l'indice est élevé, plus le métier est spécifique à la zone.  
Source : Insee - RP 2006 exploitation complémentaire au lieu de travail - Traitement ORM.

#### III.3.2. Répartition de l'emploi par domaine professionnel

Domaine professionnel (22 postes)	MARSEILLE - AUBAGNE		BOUCHES-DU-RHÔNE		PROVENCE-ALPES-CÔTE D'AZUR	
	Effectifs	Part dans l'emploi total	Effectifs	Part dans l'emploi total	Effectifs	Part dans l'emploi total
A - Agriculture, marine, pêche	3 748	1 %	12 984	2 %	45 795	3 %
B - Bâtiment, travaux publics	24 362	6 %	49 666	7 %	137 813	8 %
C - Electricité, électronique	2 588	1 %	6 853	1 %	12 706	1 %
D - Mécanique, travail des métaux	6 464	2 %	18 761	3 %	37 267	2 %
E - Industries de process	5 789	2 %	16 758	2 %	35 176	2 %
F - Industries légères (bois, industries graphiques)	2 503	1 %	4 455	1 %	11 739	1 %
G - Maintenance	12 940	3 %	28 711	4 %	64 418	4 %
H - Ingénieurs et cadres de l'industrie	4 727	1 %	10 864	2 %	18 914	1 %
J - Tourisme et transport	25 731	7 %	55 024	8 %	118 147	7 %
K - Artisanat	1 771	0 %	3 341	0 %	10 481	1 %
L - Gestion, administration	47 000	12 %	82 010	12 %	182 750	11 %
M - Informatique	5 642	1 %	11 060	2 %	23 585	1 %
N - Etudes et recherches	5 078	1 %	11 711	2 %	21 757	1 %
P - Fonction publique et professions juridiques	45 668	12 %	77 767	11 %	189 593	11 %
Q - Banques et assurances	15 278	4 %	20 237	3 %	42 606	2 %
R - Commerce	43 162	11 %	76 875	11 %	195 808	11 %
S - Hôtellerie, restauration, alimentation	16 093	4 %	29 571	4 %	91 557	5 %
T - Services aux particuliers (emplois familiaux, sécurité..)	39 768	10 %	70 267	10 %	181 403	11 %
U - Communication, information, spectacles	6 462	2 %	10 305	1 %	22 466	1 %
V - Santé, action sociale, culturelle et sportive	46 851	12 %	72 965	10 %	174 718	10 %
W - Enseignement, formation	22 453	6 %	39 228	6 %	89 175	5 %
<b>Total</b>	<b>384 076</b>	<b>100 %</b>	<b>709 413</b>	<b>100 %</b>	<b>1 707 873</b>	<b>100 %</b>

Source : Insee - RP 2006 exploitation complémentaire au lieu de travail - Traitement ORM.

III.3.3. Niveaux de qualification des emplois salariés en 2006

Domaine professionnel (22 postes)	MARSEILLE - AUBAGNE			BOUCHES-DU-RHÔNE			PROVENCE-ALPES-CÔTE D'AZUR		
	Qualifications de base	Qualifications intermédiaires	Qualifications supérieures	Qualifications de base	Qualifications intermédiaires	Qualifications supérieures	Qualifications de base	Qualifications intermédiaires	Qualifications supérieures
A - Agriculture, marine, pêche	73 %	10 %	16 %	81 %	10 %	8 %	86 %	9 %	5 %
B - Bâtiment, travaux publics	72 %	18 %	10 %	72 %	20 %	9 %	76 %	17 %	7 %
C - Electricité, électronique	44 %	56 %		46 %	54 %		44 %	56 %	
D - Mécanique, travail des métaux	69 %	31 %		66 %	34 %		70 %	30 %	
E - Industries de process	63 %	37 %		58 %	42 %		62 %	38 %	
F - Industries légères (bois, industries graphiques)	85 %	15 %		84 %	16 %		86 %	14 %	
G - Maintenance	43 %	57 %		41 %	59 %		47 %	53 %	
H - Ingénieurs et cadres de l'industrie			100 %			100 %			100 %
J - Tourisme et transport	81 %	16 %	4 %	82 %	15 %	3 %	84 %	13 %	3 %
K - Artisanat	100 %			100 %			100 %		
L - Gestion, administration	54 %	25 %	22 %	54 %	24 %	22 %	58 %	23 %	19 %
M - Informatique	5 %	44 %	51 %	6 %	39 %	55 %	5 %	36 %	59 %
N - Etudes et recherches			100 %			100 %			100 %
P - Fonction publique et professions juridiques	57 %	21 %	22 %	58 %	20 %	21 %	60 %	20 %	20 %
Q - Banques et assurances	31 %	43 %	26 %	31 %	43 %	26 %	30 %	44 %	26 %
R - Commerce	48 %	38 %	14 %	47 %	38 %	15 %	52 %	37 %	12 %
S - Hôtellerie, restauration, alimentation	85 %	13 %	2 %	85 %	13 %	2 %	82 %	15 %	3 %
T - Services aux particuliers (emplois familiaux, sécurité..)	100 %			100 %			100 %		
U - Communication, information, spectacles	3 %	48 %	49 %	3 %	49 %	48 %	3 %	49 %	48 %
V - Santé, action sociale, culturelle et sportive	17 %	62 %	21 %	18 %	62 %	20 %	20 %	62 %	18 %
W - Enseignement, formation		56 %	44 %		55 %	45 %		57 %	43 %
<b>Tous domaines</b>	<b>51 %</b>	<b>31 %</b>	<b>19 %</b>	<b>52 %</b>	<b>30 %</b>	<b>18 %</b>	<b>56 %</b>	<b>28 %</b>	<b>16 %</b>

Source : Insee - RP 2006 exploitation complémentaire au lieu de travail - Traitement ORM.

III.3.4. Conditions d'emploi en 2006

Domaine professionnel (22 postes)	MARSEILLE - AUBAGNE		BOUCHES-DU-RHÔNE		PROVENCE-ALPES-CÔTE D'AZUR	
	Non-salariés	CDD et intérim	Non-salariés	CDD et intérim	Non-salariés	CDD et intérim
A Agriculture, marine, pêche	15 %	12 %	32 %	11 %	39 %	11 %
B Bâtiment, travaux publics	17 %	10 %	18 %	10 %	23 %	10 %
C Electricité, électronique		10 %		10 %		10 %
D Mécanique, travail des métaux	6 %	8 %	4 %	10 %	6 %	9 %
E Industries de process	3 %	9 %	2 %	8 %	2 %	10 %
F - Industries légères (bois, industries graphiques)	20 %	8 %	21 %	5 %	25 %	5 %
G Maintenance	9 %	6 %	8 %	6 %	10 %	6 %
H Ingénieurs et cadres de l'industrie		4 %		3 %		3 %
J - Tourisme et transport	5 %	8 %	4 %	9 %	4 %	10 %
K Artisanat	27 %	8 %	29 %	6 %	32 %	6 %
L - Gestion, administration	7 %	6 %	7 %	7 %	8 %	6 %
M Informatique		4 %		4 %		4 %
N Etudes et recherches	16 %	9 %	12 %	6 %	16 %	6 %
P Fonction publique et professions juridiques	3 %	8 %	3 %	8 %	2 %	11 %
Q Banques et assurances	2 %	4 %	3 %	3 %	4 %	4 %
R Commerce	13 %	7 %	14 %	6 %	17 %	6 %
S Hôtellerie, restauration, alimentation	18 %	8 %	19 %	8 %	20 %	11 %
T - Services aux particuliers (emplois familiaux, sécurité..)	8 %	12 %	9 %	13 %	9 %	13 %
U Communication, information, spectacles	26 %	18 %	26 %	16 %	32 %	15 %
V Santé, action sociale, culturelle et sportive	20 %	8 %	20 %	9 %	21 %	10 %
W Enseignement, formation	2 %	8 %	2 %	8 %	2 %	8 %
<b>Tous domaines</b>	<b>10 %</b>	<b>8 %</b>	<b>10 %</b>	<b>8 %</b>	<b>12 %</b>	<b>9 %</b>

Source : Insee - RP 2006 exploitation complémentaire au lieu de travail - Traitement ORM.

## III.3.5. Caractéristiques des actifs en emploi en 2006

Domaine professionnel (22 postes)	MARSEILLE - AUBAGNE			BOUCHES-DU-RHÔNE			PROVENCE-ALPES-CÔTE D'AZUR		
	Femmes	Jeunes	Non diplômés	Femmes	Jeunes	Non diplômés	Femmes	Jeunes	Non diplômés
A - Agriculture, marine, pêche	10 %	20 %	24 %	16 %	13 %	29 %	19 %	13 %	26 %
B - Bâtiment, travaux publics	7 %	13 %	30 %	6 %	13 %	30 %	5 %	14 %	29 %
C - Electricité, électronique	7 %	16 %	17 %	14 %	15 %	13 %	14 %	14 %	15 %
D - Mécanique, travail des métaux	8 %	16 %	28 %	6 %	17 %	25 %	6 %	19 %	25 %
E - Industries de process	21 %	9 %	31 %	16 %	11 %	26 %	21 %	11 %	29 %
F - Industries légères (bois, industries graphiques)	33 %	9 %	27 %	33 %	8 %	29 %	32 %	9 %	24 %
G - Maintenance	11 %	9 %	17 %	8 %	10 %	15 %	8 %	11 %	16 %
H - Ingénieurs et cadres de l'industrie	21 %	2 %	5 %	18 %	2 %	4 %	19 %	2 %	4 %
J - Tourisme et transport	18 %	8 %	34 %	18 %	10 %	34 %	18 %	10 %	34 %
K - Artisanat	41 %	14 %	34 %	41 %	13 %	34 %	39 %	11 %	37 %
L - Gestion, administration	70 %	6 %	13 %	69 %	6 %	12 %	72 %	7 %	12 %
M - Informatique	21 %	6 %	8 %	21 %	6 %	7 %	20 %	6 %	7 %
N - Etudes et recherches	27 %	4 %	3 %	22 %	3 %	2 %	22 %	3 %	3 %
P - Fonction publique et professions juridiques	52 %	4 %	19 %	52 %	6 %	19 %	50 %	7 %	19 %
Q - Banques et assurances	59 %	6 %	13 %	60 %	6 %	12 %	60 %	6 %	11 %
R - Commerce	50 %	13 %	19 %	52 %	13 %	18 %	54 %	13 %	19 %
S - Hôtellerie, restauration, alimentation	34 %	18 %	28 %	38 %	19 %	27 %	39 %	18 %	26 %
T - Services aux particuliers (emplois familiaux, sécurité..)	70 %	9 %	44 %	72 %	9 %	42 %	73 %	9 %	41 %
U - Communication, information, spectacles	46 %	6 %	9 %	45 %	7 %	9 %	44 %	6 %	9 %
V - Santé, action sociale, culturelle et sportive	72 %	7 %	7 %	73 %	7 %	7 %	72 %	7 %	7 %
W - Enseignement, formation	63 %	3 %	3 %	64 %	3 %	3 %	63 %	3 %	3 %
<b>Tous domaines</b>	<b>48 %</b>	<b>9 %</b>	<b>20 %</b>	<b>46 %</b>	<b>9 %</b>	<b>20 %</b>	<b>46 %</b>	<b>9 %</b>	<b>20 %</b>

Source : Insee - RP 2006 exploitation complémentaire au lieu de travail - Traitement ORM.

## III.4. Chômage et demande d'emploi

## III.4.1. Taux de chômage localisé

	MARSEILLE - AUBAGNE	BOUCHES-DU-RHÔNE	PROVENCE-ALPES-CÔTE D'AZUR
2e trimestre 2008	11,2 %	9,9 %	8,8 %
2e trimestre 2010	13,2 %	11,8 %	10,8 %

Note : Le taux de chômage localisé est calculé en rapportant le nombre de chômeurs à la population active (chômeurs + actifs occupés), estimés selon une méthodologie synthétisant les informations de l'enquête emploi (pour le niveau national) et de Pôle emploi (pour la répartition géographique).

Source : Insee - Taux de chômage localisé, données corrigées des variations saisonnières.

## III.4.2. Structure de la demande d'emploi à fin décembre 2009

	MARSEILLE - AUBAGNE	BOUCHES-DU-RHÔNE	PROVENCE-ALPES-CÔTE D'AZUR
Part des moins de 25 ans	15 %	17 %	17 %
Part des plus de 50 ans	14 %	15 %	16 %
Part des femmes	47 %	49 %	49 %
<b>Nombre de demandeurs d'emploi</b>	<b>84 460</b>	<b>143 129</b>	<b>331 289</b>
Évolution de décembre 2006 à décembre 2009	+ 6 %	+ 9 %	+ 11 %

Source : Pôle emploi, Direccte - DEFM ABC, données à fin décembre 2006 et 2009 - Traitement ORM.

### III.5. Demande d'emploi par domaine professionnel

#### III.5.1. Domaines professionnels recherchés par les demandeurs d'emploi

Domaine professionnel (22 postes)	MARSEILLE - AUBAGNE		BOUCHES-DU-RHÔNE		PROVENCE-ALPES-CÔTE D'AZUR	
	Effectifs	Répartition	Effectifs	Répartition	Effectifs	Répartition
A - Agriculture, marine, pêche	1 419	2 %	3 616	3 %	11 447	3 %
B - Bâtiment, travaux publics	9 417	11 %	15 017	10 %	35 018	11 %
C - Electricité, électronique	402	0 %	797	1 %	1 549	0 %
D - Mécanique, travail des métaux	1 305	2 %	3 182	2 %	5 421	2 %
E - Industries de process	875	1 %	1 849	1 %	4 846	1 %
F - Industries légères (bois, industries graphiques)	905	1 %	1 412	1 %	3 171	1 %
G - Maintenance	1 962	2 %	3 588	3 %	8 242	2 %
H - Ingénieurs et cadres de l'industrie	321	0 %	638	0 %	1 254	0 %
J - Tourisme et transport	7 973	9 %	14 297	10 %	29 961	9 %
K - Artisanat	271	0 %	445	0 %	1 007	0 %
L - Gestion, administration	10 803	13 %	19 233	13 %	43 786	13 %
M - Informatique	1 128	1 %	1 829	1 %	3 918	1 %
N - Etudes et recherches	493	1 %	765	1 %	1 507	0 %
P - Fonction publique et professions juridiques	977	1 %	1 603	1 %	3 341	1 %
Q - Banques et assurances	654	1 %	1 046	1 %	2 471	1 %
R - Commerce	10 320	12 %	18 354	13 %	46 487	14 %
S - Hôtellerie, restauration, alimentation	6 126	7 %	9 711	7 %	29 516	9 %
T - Services aux particuliers (emplois familiaux, sécurité..)	15 724	19 %	24 891	17 %	53 376	16 %
U - Communication, information, spectacles	6 064	7 %	8 785	6 %	18 002	5 %
V - Santé, action sociale, culturelle et sportive	4 440	5 %	7 148	5 %	15 533	5 %
W - Enseignement, formation	1 245	1 %	2 097	1 %	4 380	1 %
<b>Tous domaines</b>	<b>84 460</b>	<b>100 %</b>	<b>143 129</b>	<b>100 %</b>	<b>331 289</b>	<b>100 %</b>

Source : Pôle emploi, Direccte - DEFM ABC, données à fin décembre 2009 - Traitement ORM.

#### III.5.2. Niveaux de qualification des demandeurs d'emploi

Domaine professionnel (22 postes)	MARSEILLE - AUBAGNE			BOUCHES-DU-RHÔNE			PROVENCE-ALPES-CÔTE D'AZUR		
	Qualifications de base	Qualifications intermédiaires	Qualifications supérieures	Qualifications de base	Qualifications intermédiaires	Qualifications supérieures	Qualifications de base	Qualifications intermédiaires	Qualifications supérieures
A - Agriculture, marine, pêche	91 %	6 %	3 %	93 %	4 %	3 %	94 %	3 %	2 %
B - Bâtiment, travaux publics	93 %	4 %	2 %	93 %	4 %	2 %	93 %	4 %	2 %
C - Electricité, électronique	78 %	20 %	2 %	76 %	22 %	2 %	75 %	22 %	2 %
D - Mécanique, travail des métaux	89 %	10 %	1 %	91 %	8 %	1 %	90 %	9 %	1 %
E - Industries de process	81 %	16 %	3 %	83 %	15 %	2 %	86 %	12 %	2 %
F - Industries légères (bois, industries graphiques)	95 %	4 %	1 %	94 %	5 %	1 %	94 %	5 %	1 %
G - Maintenance	81 %	18 %	1 %	77 %	21 %	1 %	79 %	19 %	1 %
H - Ingénieurs et cadres de l'industrie	6 %	6 %	88 %	4 %	6 %	89 %	5 %	8 %	87 %
J - Tourisme et transport	94 %	4 %	2 %	94 %	4 %	2 %	94 %	4 %	2 %
K - Artisanat	95 %	5 %	0 %	95 %	4 %	0 %	96 %	3 %	0 %
L - Gestion, administration	79 %	9 %	11 %	79 %	10 %	11 %	81 %	9 %	10 %
M - Informatique	45 %	29 %	26 %	40 %	32 %	28 %	39 %	31 %	30 %
N - Etudes et recherches	12 %	16 %	72 %	10 %	15 %	75 %	9 %	15 %	76 %
P - Fonction publique et professions juridiques	60 %	17 %	22 %	60 %	17 %	22 %	64 %	15 %	21 %
Q - Banques et assurances	70 %	16 %	13 %	68 %	18 %	14 %	69 %	16 %	14 %
R - Commerce	80 %	8 %	12 %	79 %	8 %	12 %	82 %	7 %	11 %
S - Hôtellerie, restauration, alimentation	95 %	3 %	1 %	95 %	3 %	1 %	95 %	3 %	2 %
T - Services aux particuliers (emplois familiaux, sécurité..)	99 %	1 %	0 %	99 %	1 %	0 %	99 %	1 %	0 %
U - Communication, information, spectacles	65 %	25 %	9 %	65 %	25 %	10 %	70 %	21 %	9 %
V - Santé, action sociale, culturelle et sportive	82 %	12 %	6 %	82 %	11 %	7 %	83 %	11 %	6 %
W - Enseignement, formation	61 %	28 %	10 %	59 %	29 %	12 %	60 %	28 %	11 %
<b>Tous domaines</b>	<b>85 %</b>	<b>8 %</b>	<b>6 %</b>	<b>84 %</b>	<b>8 %</b>	<b>7 %</b>	<b>86 %</b>	<b>7 %</b>	<b>6 %</b>

Source : Pôle emploi, Direccte - DEFM ABC, données à fin décembre 2009 - Traitement ORM.

III.5.3. Caractéristiques des demandeurs d'emploi

Domaine professionnel (22 postes)	MARSEILLE - AUBAGNE			BOUCHES-DU-RHÔNE			PROVENCE-ALPES-CÔTE D'AZUR		
	Femmes	Jeunes	Non diplômés	Femmes	Jeunes	Non diplômés	Femmes	Jeunes	Non diplômés
A - Agriculture, marine, pêche	11 %	18 %	30 %	20 %	17 %	38 %	22 %	17 %	39 %
B - Bâtiment, travaux publics	2 %	16 %	32 %	2 %	18 %	32 %	2 %	19 %	33 %
C - Electricité, électronique	7 %	21 %	5 %	10 %	22 %	5 %	12 %	21 %	6 %
D - Mécanique, travail des métaux	6 %	18 %	17 %	4 %	20 %	18 %	6 %	22 %	17 %
E - Industries de process	47 %	17 %	22 %	52 %	18 %	26 %	59 %	17 %	29 %
F - Industries légères (bois, industries graphiques)	43 %	14 %	31 %	45 %	16 %	26 %	43 %	16 %	22 %
G - Maintenance	4 %	24 %	10 %	4 %	25 %	10 %	4 %	24 %	9 %
H - Ingénieurs et cadres de l'industrie	28 %	8 %	3 %	29 %	8 %	3 %	27 %	7 %	3 %
J - Tourisme et transport	11 %	15 %	24 %	14 %	17 %	23 %	14 %	16 %	23 %
K - Artisanat	61 %	17 %	14 %	63 %	23 %	14 %	64 %	24 %	14 %
L - Gestion, administration	82 %	13 %	4 %	84 %	13 %	4 %	85 %	12 %	4 %
M - Informatique	12 %	12 %	3 %	12 %	14 %	3 %	11 %	14 %	3 %
N - Etudes et recherches	45 %	9 %	0 %	43 %	10 %	0 %	42 %	9 %	0 %
P - Fonction publique et professions juridiques	59 %	14 %	4 %	62 %	15 %	4 %	64 %	13 %	4 %
Q - Banques et assurances	62 %	20 %	1 %	62 %	22 %	1 %	62 %	21 %	2 %
R - Commerce	55 %	21 %	13 %	60 %	21 %	12 %	62 %	22 %	12 %
S - Hôtellerie, restauration, alimentation	38 %	18 %	28 %	42 %	19 %	25 %	44 %	21 %	22 %
T - Services aux particuliers (emplois familiaux, sécurité..)	76 %	11 %	41 %	79 %	12 %	38 %	80 %	13 %	35 %
U - Communication, information, spectacles	45 %	6 %	5 %	45 %	7 %	6 %	44 %	8 %	8 %
V - Santé, action sociale, culturelle et sportive	68 %	17 %	5 %	70 %	17 %	5 %	69 %	18 %	5 %
W - Enseignement, formation	65 %	3 %	2 %	68 %	3 %	1 %	68 %	2 %	1 %
<b>Tous domaines</b>	<b>48 %</b>	<b>15 %</b>	<b>20 %</b>	<b>50 %</b>	<b>16 %</b>	<b>19 %</b>	<b>50 %</b>	<b>16 %</b>	<b>19 %</b>
<b>Effectifs</b>	<b>39 574</b>	<b>12 302</b>	<b>16 674</b>	<b>69 382</b>	<b>22 465</b>	<b>26 471</b>	<b>158 889</b>	<b>51 746</b>	<b>59 250</b>

Source : Pôle emploi, Directe - DEFM ABC, données à fin décembre 2009 - Traitement ORM.

III.5.4. Statuts et ancienneté d'inscription des demandeurs d'emploi

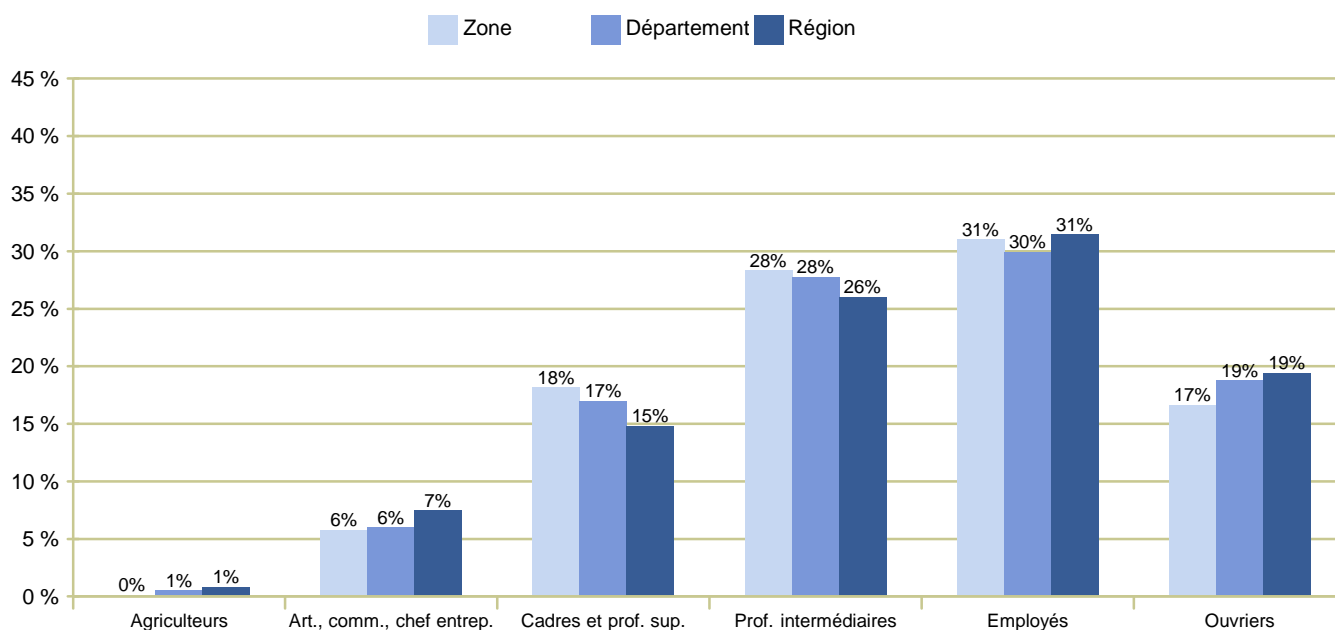
Domaine professionnel (22 postes)	MARSEILLE - AUBAGNE				BOUCHES-DU-RHÔNE				PROVENCE-ALPES-CÔTE D'AZUR			
	RSA	TH	CLD 1 an	CLD 2 ans et plus	RSA	TH	CLD 1 an	CLD 2 ans et plus	RSA	TH	CLD 1 an	CLD 2 ans et plus
A - Agriculture, marine, pêche	33 %	10 %	30 %	13 %	25 %	9 %	29 %	12 %	20 %	8 %	27 %	10 %
B - Bâtiment, travaux publics	29 %	4 %	28 %	11 %	25 %	5 %	28 %	10 %	19 %	5 %	24 %	8 %
C - Electricité, électronique	14 %	9 %	38 %	17 %	12 %	7 %	33 %	15 %	11 %	7 %	31 %	15 %
D - Mécanique, travail des métaux	22 %	7 %	35 %	16 %	15 %	5 %	34 %	16 %	13 %	5 %	30 %	13 %
E - Industries de process	24 %	9 %	37 %	19 %	18 %	6 %	33 %	16 %	15 %	7 %	32 %	15 %
F - Industries légères (bois, industries graphiques)	30 %	8 %	36 %	17 %	25 %	8 %	34 %	15 %	20 %	8 %	29 %	12 %
G - Maintenance	19 %	6 %	29 %	12 %	16 %	6 %	28 %	11 %	13 %	7 %	25 %	9 %
H - Ingénieurs et cadres de l'industrie	12 %	3 %	28 %	12 %	9 %	3 %	26 %	11 %	7 %	2 %	27 %	12 %
J - Tourisme et transport	29 %	7 %	33 %	14 %	24 %	7 %	32 %	13 %	19 %	7 %	29 %	12 %
K - Artisanat	27 %	8 %	33 %	11 %	22 %	7 %	33 %	11 %	17 %	6 %	30 %	10 %
L - Gestion, administration	22 %	8 %	35 %	15 %	19 %	8 %	34 %	15 %	16 %	8 %	32 %	13 %
M - Informatique	23 %	5 %	28 %	11 %	20 %	5 %	27 %	11 %	16 %	6 %	26 %	10 %
N - Etudes et recherches	18 %	1 %	28 %	11 %	16 %	1 %	26 %	11 %	13 %	1 %	24 %	9 %
P - Fonction publique et professions juridiques	22 %	4 %	30 %	13 %	19 %	4 %	29 %	12 %	16 %	5 %	28 %	11 %
Q - Banques et assurances	16 %	2 %	26 %	9 %	13 %	2 %	25 %	8 %	12 %	2 %	23 %	7 %
R - Commerce	24 %	4 %	31 %	13 %	21 %	4 %	29 %	12 %	17 %	4 %	26 %	10 %
S - Hôtellerie, restauration, alimentation	30 %	5 %	29 %	12 %	27 %	5 %	27 %	10 %	19 %	4 %	21 %	8 %
T - Services aux particuliers (emplois familiaux, sécurité..)	41 %	8 %	35 %	16 %	35 %	8 %	35 %	16 %	27 %	9 %	32 %	13 %
U - Communication, information, spectacles	21 %	2 %	55 %	37 %	19 %	2 %	54 %	36 %	16 %	3 %	52 %	35 %
V - Santé, action sociale, culturelle et sportive	20 %	4 %	29 %	12 %	18 %	4 %	30 %	12 %	14 %	5 %	27 %	10 %
W - Enseignement, formation	21 %	4 %	40 %	20 %	19 %	4 %	40 %	19 %	16 %	4 %	37 %	17 %
<b>Tous domaines</b>	<b>28 %</b>	<b>6 %</b>	<b>34 %</b>	<b>15 %</b>	<b>23 %</b>	<b>6 %</b>	<b>33 %</b>	<b>14 %</b>	<b>19 %</b>	<b>6 %</b>	<b>29 %</b>	<b>12 %</b>
<b>Effectifs</b>	<b>22 883</b>	<b>4 793</b>	<b>27 777</b>	<b>12 825</b>	<b>32 734</b>	<b>8 124</b>	<b>45 445</b>	<b>20 174</b>	<b>58 647</b>	<b>19 962</b>	<b>92 509</b>	<b>38 851</b>

TH : Travailleurs handicapés / CLD : Chômeurs de longue durée  
Source : Pôle emploi, Directe - DEFM ABC, données à fin décembre 2009 - Traitement ORM.

## IV. CONDITIONS ET MODES DE VIE DES RÉSIDENTS

### IV.1. Contexte socioculturel

#### IV.1.1. Répartition de la population active selon la catégorie socioprofessionnelle



Source : Insee - RP 2006 exploitation principale - Traitement ORM.

#### IV.1.2. Niveaux de formation de la population non scolarisée de 15 ans ou plus

##### Répartition de la population selon le plus haut diplôme obtenu

	MARSEILLE - AUBAGNE	BOUCHES-DU-RHÔNE	PROVENCE-ALPES-CÔTE D'AZUR
Diplôme de niveau supérieur	13 %	13 %	12 %
Diplôme de niveau bac + 2	11 %	11 %	11 %
Bac ou brevet professionnel	16 %	16 %	16 %
CAP, BEP	20 %	21 %	22 %
BEPC, brevet des collèges	7 %	7 %	8 %
CEP, aucun diplôme	33 %	32 %	32 %
<b>Tous diplômes</b>	<b>100 %</b>	<b>100 %</b>	<b>100 %</b>

Source : Insee - RP 2006 exploitation principale - Traitement ORM.

##### Répartition sexuée de la population selon le plus haut diplôme obtenu

	MARSEILLE - AUBAGNE		BOUCHES-DU-RHÔNE		PROVENCE-ALPES-CÔTE D'AZUR	
	Hommes	Femmes	Hommes	Femmes	Hommes	Femmes
Diplôme de niveau supérieur	15%	12%	14%	12%	13%	10%
Diplôme de niveau bac + 2	9%	12%	10%	13%	9%	12%
Bac ou brevet professionnel	15%	16%	15%	16%	16%	17%
CAP, BEP	23%	17%	25%	18%	26%	18%
BEPC, brevet des collèges	7%	8%	6%	8%	7%	9%
CEP, aucun diplôme	32%	35%	30%	34%	30%	33%
<b>Tous diplômes</b>	<b>100%</b>	<b>100%</b>	<b>100 %</b>	<b>100 %</b>	<b>100%</b>	<b>100%</b>

Source : Insee - RP 2006 exploitations principales - Traitement ORM.

## IV.2. Migrations résidentielles

### IV.2.1. Lieu de résidence 5 ans auparavant

	MARSEILLE - AUBAGNE	BOUCHES-DU-RHÔNE	PROVENCE-ALPES-CÔTE D'AZUR
Le même logement	67 %	67 %	65 %
Un autre logement de la même commune	19 %	16 %	15 %
Une autre commune de la région	7 %	9 %	12 %
Hors de la région	7 %	8 %	9 %
<b>Total</b>	<b>100 %</b>	<b>100 %</b>	<b>100 %</b>

Source : Insee - RP 2006 exploitation principale - Traitement ORM.

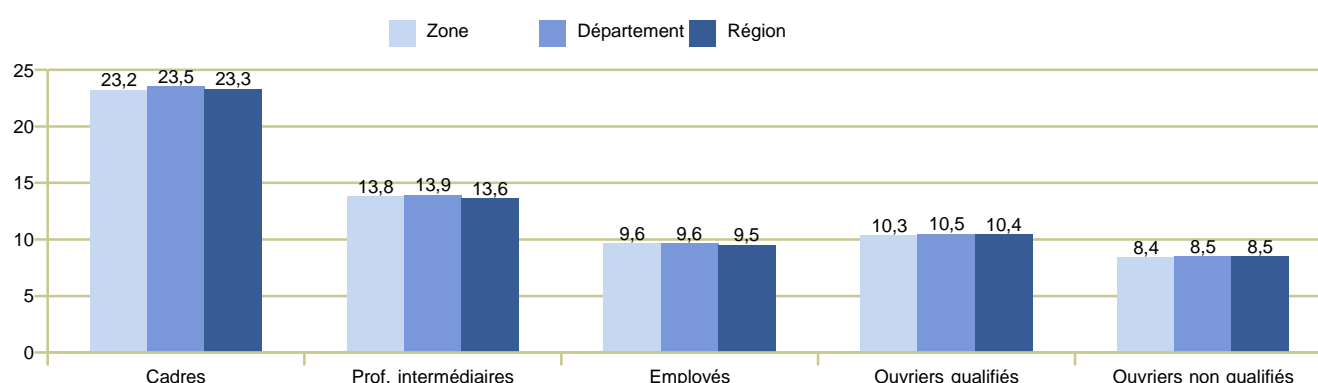
### IV.2.2. Caractéristiques des personnes qui résidaient en dehors de la région PACA 5 ans auparavant

	MARSEILLE - AUBAGNE	BOUCHES-DU-RHÔNE	PROVENCE-ALPES-CÔTE D'AZUR
Part des Cadres	16 %	15 %	12 %
Part des Ouvriers	7 %	7 %	8 %
Part des Retraités	5 %	6 %	13 %
Part des Moins de 25 ans	34 %	35 %	31 %
Part des 55 ans et plus	8 %	9 %	17 %
<b>Effectifs</b>	<b>73 141</b>	<b>137 801</b>	<b>401 510</b>

Source : Insee - RP 2006 exploitation principale - Traitement ORM.

## IV.3. Revenus et minima sociaux

### IV.3.1. Salaire net horaire moyen en 2008 (en euros)



Source : Insee - DADS 2008, fichier salariés au lieu de résidence - Traitement ORM.

### IV.3.2. Taux de bas revenus et minima sociaux à la fin 2009

	MARSEILLE - AUBAGNE	BOUCHES-DU-RHÔNE	PROVENCE-ALPES-CÔTE D'AZUR
Taux de bas revenus*	25,8 %	21,7 %	19,1 %
Taux d'allocataires de minima sociaux d'âge actif**	11,1 %	8,9 %	7,8 %

\* Part des personnes vivant dans des foyers à bas revenus (inférieur à 60 % de la médiane) sur l'ensemble des personnes de moins de 65 ans.

\*\* Part des allocataires du RSA socle et de l'AAH sur 100 personnes de 20 à 59 ans.

Sources : CAF (données au 31.12.2009), Insee (RP 2007) - Traitement DROS.



## V. ÉDUCATION ET FORMATION

### V.1. Scolarisation

#### V.1.1. Taux de pré-scolarisation et scolarisation en 2007

	MARSEILLE - AUBAGNE	BOUCHES-DU-RHÔNE	PROVENCE - ALPES - CÔTE D'AZUR
2 - 5 ans	72 %	73 %	73 %
6 - 14 ans	99 %	99 %	99 %
15 - 17 ans	96 %	96 %	96 %
18 - 24 ans	59 %	57 %	52 %

Source : Insee - RP 2007 exploitation principale - Traitement ORM.

#### V.1.2. Répartition des effectifs du second cycle à la rentrée 2008

Voies de formation initiale	MARSEILLE - AUBAGNE		BOUCHES-DU-RHÔNE		PROVENCE - ALPES - CÔTE D'AZUR	
	Ensemble des effectifs	Filles	Ensemble des effectifs	Filles	Ensemble des effectifs	Filles
Voie professionnelle	45 %	38 %	42 %	36 %	42 %	36 %
<i>Dont apprentissage</i>	30 %	23 %	29 %	20 %	33 %	24 %
Voie technologique	12 %	12 %	12 %	12 %	12 %	12 %
Voie générale	24 %	27 %	25 %	29 %	26 %	30 %
Voie générale et technologique*	20 %	22 %	21 %	23 %	20 %	22 %
<b>Total %</b>	<b>100 %</b>	<b>100 %</b>	<b>100 %</b>	<b>100 %</b>	<b>100 %</b>	<b>100 %</b>
<b>Total effectifs</b>	<b>43 103</b>	<b>20 722</b>	<b>78 360</b>	<b>37 753</b>	<b>192 073</b>	<b>93 185</b>

\* Il s'agit des effectifs des classes de seconde générale et technologique de détermination.

Sources : Rectorats et Draaf (effectifs inscrits dans les voies scolaires en 2008-2009), Conseil régional (effectifs apprentis au 31.12.2008) - Traitement ORM.

## V.2. Offre de formation professionnelle initiale en 2008

### V.2.1. Effectifs inscrits en dernière année par niveau de formation

#### Effectifs filles et garçons

	MARSEILLE - AUBAGNE		BOUCHES-DU-RHÔNE		PROVENCE - ALPES - CÔTE D'AZUR	
	Scolaires et apprentis	Apprentis	Scolaires et apprentis	Apprentis	Scolaires et apprentis	Apprentis
Niveau III	27 %	13 %	26 %	11 %	23 %	10 %
Niveau IV	22 %	30 %	22 %	27 %	21 %	22 %
Niveau V	51 %	57 %	53 %	62 %	56 %	67 %
<b>Total %</b>	<b>100 %</b>	<b>100 %</b>	<b>100 %</b>	<b>100 %</b>	<b>100 %</b>	<b>100 %</b>
<b>Total effectifs</b>	<b>13 110</b>	<b>3 254</b>	<b>21 777</b>	<b>5 197</b>	<b>51 250</b>	<b>14 672</b>

NS : Non significatif (apparaît lorsque l'effectif total des inscrits est inférieur à 100).

Sources : Rectorats et Draaf (effectifs inscrits dans les voies scolaires et IUT en 2008-2009), Conseil régional (effectifs apprentis au 31.12.2008) - Traitement ORM.

#### Effectifs de filles

	MARSEILLE - AUBAGNE		BOUCHES-DU-RHÔNE		PROVENCE - ALPES - CÔTE D'AZUR	
	Scolaires et apprenties	Apprenties	Scolaires et apprenties	Apprenties	Scolaires et apprenties	Apprenties
Niveau III	30 %	11 %	27 %	12 %	25 %	13 %
Niveau IV	24 %	44 %	23 %	40 %	23 %	35 %
Niveau V	47 %	45 %	50 %	48 %	52 %	52 %
<b>Total %</b>	<b>100 %</b>	<b>100 %</b>	<b>100 %</b>	<b>100 %</b>	<b>100 %</b>	<b>100 %</b>
<b>Total effectifs</b>	<b>5 703</b>	<b>1 021</b>	<b>9 376</b>	<b>1 479</b>	<b>21 965</b>	<b>4 453</b>

NS : Non significatif (apparaît lorsque l'effectif total des inscrits est inférieur à 100).

Sources : Rectorats et Draaf (effectifs inscrits dans les voies scolaires et IUT en 2008-2009), Conseil régional (effectifs apprentis au 31.12.2008) - Traitement ORM.

**V.2.2. Effectifs inscrits en dernière année par filière de formation**

Filières de spécialités de formation	MARSEILLE - AUBAGNE			BOUCHES-DU-RHÔNE			PROVENCE - ALPES - CÔTE D'AZUR		
	Scolaires et apprentis	Filles	Apprentis filles et garçons	Scolaires et apprentis	Filles	Apprentis filles et garçons	Scolaires et apprentis	Filles	Apprentis filles et garçons
2A01 - Agriculture, pêche, forêt et espaces verts	2 %	1 %	3 %	3 %	2 %	5 %	4 %	2 %	7 %
2A02 - Agroalimentaire, alimentation, cuisine	4 %	3 %	10 %	4 %	2 %	10 %	5 %	3 %	11 %
2A03 - Energie, génie climatique	4 %	0 %	5 %	3 %	0 %	6 %	2 %	0 %	4 %
2A04 - Bâtiment, travaux publics	8 %	2 %	15 %	8 %	1 %	19 %	9 %	1 %	18 %
2A05 - Moteurs et mécanique auto	3 %	0 %	4 %	3 %	0 %	5 %	4 %	0 %	7 %
2A06 - Electricité, électronique	9 %	0 %	8 %	9 %	0 %	6 %	9 %	0 %	7 %
2A07 - Mécanique, productique	3 %	0 %	3 %	5 %	0 %	2 %	4 %	0 %	1 %
2A08 - Structures métalliques	2 %	0 %	5 %	3 %	0 %	5 %	2 %	0 %	4 %
2A16 - Spécialités pluritechno. de la prod., transformation	6 %	4 %	3 %	5 %	3 %	2 %	4 %	3 %	2 %
2A17 - Matériaux souples	2 %	5 %	0 %	2 %	4 %	0 %	1 %	3 %	0 %
<b>Domaine technico-professionnel de la production</b>	<b>44 %</b>	<b>16 %</b>	<b>57 %</b>	<b>44 %</b>	<b>14 %</b>	<b>61 %</b>	<b>45 %</b>	<b>13 %</b>	<b>61 %</b>
3A09 - Transports, logistique	2 %	1 %	2 %	3 %	2 %	2 %	2 %	1 %	2 %
3A10 - Commerce, vente	11 %	13 %	7 %	12 %	15 %	8 %	13 %	18 %	9 %
3A11 - Comptabilité, gestion	9 %	12 %	1 %	9 %	12 %	1 %	8 %	11 %	2 %
3A12 - Secrétariat, bureautique	6 %	14 %	1 %	6 %	14 %	0 %	6 %	13 %	0 %
3A13 - Sanitaire et social	10 %	20 %	8 %	10 %	20 %	5 %	8 %	18 %	6 %
3A14 - Accueil, hôtellerie, tourisme	5 %	6 %	7 %	4 %	6 %	5 %	6 %	7 %	6 %
3A15 - Coiffure, esthétique	4 %	8 %	12 %	4 %	8 %	12 %	5 %	10 %	11 %
3A18 - Echanges et gestion, communication et information	7 %	8 %	4 %	6 %	7 %	3 %	6 %	7 %	3 %
3A19 - Services aux personnes et aux collectivités	3 %	3 %	2 %	2 %	3 %	2 %	2 %	2 %	1 %
<b>Domaine technico-professionnel des services</b>	<b>56 %</b>	<b>84 %</b>	<b>43 %</b>	<b>56 %</b>	<b>86 %</b>	<b>39 %</b>	<b>55 %</b>	<b>87 %</b>	<b>39 %</b>
<b>Total effectifs (100 %)</b>	<b>13 110</b>	<b>5 703</b>	<b>3 254</b>	<b>21 777</b>	<b>9 376</b>	<b>5 197</b>	<b>51 250</b>	<b>21 965</b>	<b>14 672</b>

NS : Non significatif (apparaît lorsque l'effectif total des inscrits est inférieur à 100).

Sources : Rectorats et Draaf (effectifs inscrits dans les voies scolaires et IUT en 2008-2009), Conseil régional (effectifs apprentis au 31.12.2008) - Traitement ORM.

**V.3. Approche du dimensionnement des dispositifs de formation professionnelle**
**V.3.1. Dispositifs de formation professionnelle initiale**

	MARSEILLE - AUBAGNE	BOUCHES-DU-RHÔNE	PROVENCE - ALPES - CÔTE D'AZUR
Voie scolaire (public)	8,5 %	7,9 %	8,4 %
Voie scolaire (privé)	4,5 %	3,6 %	2,6 %
Voie scolaire agricole (public)	0,1 %	0,2 %	0,4 %
Voie scolaire agricole (privé)	0,0 %	0,3 %	0,4 %
Institut universitaire de technologie (IUT)	1,1 %	1,3 %	1,4 %
Écoles secteur sanitaire et social (ESSS)	3,7 %	2,5 %	2,2 %
Apprentissage	4,6 %	4,2 %	5,2 %
<b>Effectifs en formation</b>	<b>33 055</b>	<b>52 401</b>	<b>120 812</b>
Population des 15 - 24 ans	146 628	261 135	587 410
<b>Tous dispositifs</b>	<b>22,5 %</b>	<b>20,1 %</b>	<b>20,6 %</b>

Note : les chiffres en % correspondent au rapport entre les effectifs en formation professionnelle initiale et la population des 15 - 24 ans, selon les dispositifs. Sources : Rectorats et Draaf (effectifs inscrits dans les voies scolaires et IUT en 2008-2009), Conseil régional (effectifs apprentis au 31.12.2008), Drees (effectifs inscrits dans les ESSS en 2008), Insee (RP 2006) - Traitement ORM.

## V.3.2. Dispositifs de formation professionnelle continue des demandeurs d'emploi

	MARSEILLE - AUBAGNE	BOUCHES-DU-RHÔNE	PROVENCE - ALPES - CÔTE D'AZUR
AFPA - Commande publique	1 %	0,6 %	0,8 %
PRF - Formations professionnalisantes	1,4 %	1,2 %	1,2 %
PRF - Formations qualifiantes	4,0 %	3,7 %	3,5 %
<b>Effectifs en formation</b>	<b>3 947</b>	<b>6 005</b>	<b>13 336</b>
Demandeurs d'emploi de moins de 50 ans	65 405	108 745	244 490
<b>Tous dispositifs</b>	<b>6,0 %</b>	<b>5,5 %</b>	<b>5,5 %</b>

Note : les chiffres en % correspondent au rapport entre les effectifs en formation professionnelle continue et la population des demandeurs d'emploi de moins de 50 ans.

Sources : AFPA et Conseil régional (effectifs sortants en 2009), Pôle emploi, Direccte (DEFM ABC à fin mars 2009) - Traitement ORM.

## V.3.3. Nature des établissements d'accueil

	Effectifs en dernière année	Nombre d'établissements
Établissements scolaires publics	5 958	31
Établissements scolaires privés	3 098	33
Établissements scolaires agricoles publics	56	1
Établissements scolaires agricoles privés	15	1
CFA, antennes CFA, section d'apprentissage	3 202	39
IUT	729	3
Écoles secteur sanitaire et social (ESSS)	2 612	19
Centres de formation continue	3 124	60
<b>Total</b>	<b>18 794</b>	<b>189</b>

Sources : Rectorats et Draaf (effectifs inscrits dans les voies scolaires et IUT en 2008-2009), Conseil régional (effectifs apprentis au 31.12.2008), Drees (effectifs inscrits dans les ESSS en 2008), AFPA et Conseil régional (effectifs sortants en 2009) - Traitement ORM.

## ANNEXE MÉTHODOLOGIQUE

### Précisions sur quelques sources

La principale source utilisée dans ce document est celle du recensement de la population (RP 2006) réalisé par l'Insee. Le RP a fait l'objet d'une rénovation en 2004, avec notamment un nouveau mode de collecte et des changements de concepts. Pour plus de précisions sur le RP rénové (méthode de collecte, conseils d'utilisation...), nous vous invitons à aller sur site de l'Insee ([www.insee.fr](http://www.insee.fr)).

#### Les données sur l'emploi

La majorité des données sur l'emploi sont issues du RP 2006. Dans le recensement, les personnes actives ayant un emploi peuvent être comptées à leur lieu de résidence ou à leur lieu de travail. Dans ce document, le choix a été fait d'exploiter les données au lieu de résidence dans les parties sur la population du territoire (parties I et IV) et les données au lieu de travail dans les parties sur l'emploi (parties II et III).

Depuis 2004, le recensement rénové prend en compte les actifs ayant un emploi, même occasionnel ou de courte durée, et qui sont par ailleurs étudiants, retraités ou chômeurs. C'est pourquoi, afin de se rapprocher de l'emploi au RP 1999, un filtre a été réalisé dans les chapitres II.2 et III.3, où seules les personnes ayant exclusivement un emploi sont prises en compte.

Afin de compléter les données du RP, notamment sur les établissements employeurs et sur les salaires, les sources suivantes ont été utilisées :

- La source Unédic, qui couvre l'ensemble des établissements du secteur industriel et commercial employant au moins un salarié et affilié au régime d'assurance chômage. Sont exclus de ce champ : les salariés de l'État et des collectivités locales, des établissements publics à caractère administratif, des secteurs agricoles et para-agricoles, les employés de maison, le personnel des entreprises publiques à caractère industriel et commercial.
- La source des déclarations annuelles des données sociales (DADS), qui concerne les salariés hors fonction publique d'État.

#### Les données sur la demande d'emploi

Il s'agit des demandeurs d'emploi inscrits à Pôle emploi, en catégorie ABC. Cette catégorie regroupe les demandeurs d'emploi tenus de faire des actes positifs de recherche d'emploi, sans emploi ou exerçant une activité réduite. Les données sont brutes, c'est-à-dire non corrigées des variations saisonnières, et en stock (au 31.12.2009).

#### Les données sur la formation

Concernant la formation professionnelle initiale, les effectifs retenus sont ceux qui préparent un diplôme de niveaux V, IV ou III, dans les voies scolaires publiques ou privées sous contrat relevant de l'Éducation nationale et du ministère de l'Agriculture en 2008-2009 ou en apprentissage au 31.12.2008 (sources : Conseil régional, Draaf, rectorats). Sont également intégrés les inscrits dans les écoles du secteur sanitaire et social (source : Drees).

Concernant la formation professionnelle continue des demandeurs d'emploi, les effectifs retenus sont ceux qui sont sortis en 2009 d'une action qualifiante, du programme régional de formation (PRF), volets « professionnalisant » et « qualifiant », et du programme relevant de la commande publique de l'AFPA (sources : AFPA, Conseil régional).

Pour l'ensemble des dispositifs, la position géographique retenue est celle du lieu de formation.

### Nomenclatures utilisées

#### Zone géographique

Le découpage géographique retenu dans ce document est celui de la zone d'emploi (version de 1994). Afin d'identifier des spécificités locales, chaque indicateur de la zone d'emploi est mis au regard de son département et de la région. Une zone d'emploi est un espace géographique à l'intérieur duquel la plupart des actifs résident et travaillent. Effectué conjointement par l'Insee et les services statistiques du ministère en charge du travail, le découpage en zones d'emploi constitue une partition du territoire adaptée aux études locales sur l'emploi et son environnement.

À noter : à partir des résultats des derniers recensements, un nouveau découpage des zones d'emploi a été défini (juin 2011).

## Secteurs d'activité

La nomenclature choisie pour présenter les données sur l'emploi selon le secteur d'activité est celle de la nomenclature économique de synthèse (NES) en 16 postes. La NES, adoptée par l'Insee en 1994, est une double nomenclature nationale – d'activités économiques et de produits – agrégée, pertinente pour l'analyse économique. À noter que la NES utilisée dans ce document a été remplacée par la nomenclature d'activités française (NAF) révision 2 depuis le 1<sup>er</sup> janvier 2008.

## Domaines professionnels / métiers

La nomenclature de métiers utilisée est celle des familles professionnelles (FAP, version 2003). Élaborée par le ministère en charge du travail, sa construction résulte d'un rapprochement entre la nomenclature des professions et catégories socioprofessionnelles (PCS) et le répertoire opérationnel des métiers et des emplois (ROME) utilisé par Pôle emploi.

## Niveaux de formation

*Niveaux I et II* : sorties avec un diplôme de niveau supérieur à bac + 2 ans (licence, maîtrise...).

*Niveau III* : sorties avec un diplôme de niveau bac + 2 ans (DEUG, BTS, DUT...).

*Niveau IV* : sorties des classes terminales de l'enseignement secondaire, avec ou sans diplôme (bac, brevet de technicien...), ou abandons des études supérieures sans diplôme.

*Niveau V* : sorties de dernière année de CAP, BEP ou équivalent, avec ou sans diplôme, ou abandons en second cycle long avant la classe terminale.

*Niveau V bis* : sorties sans diplôme, scolarité terminée juste après la troisième, ou avant l'année terminale d'un second cycle court.

*Niveau VI* : sorties sans diplôme, scolarité terminée avant la troisième.

## Filières de spécialités de formation

La nomenclature des filières de spécialités utilisée dans le document est propre à la région PACA. Elle a été élaborée en 2004, dans le cadre de la préparation du SPFI (schéma prévisionnel des formations initiales). Tout en respectant les groupes de spécialités de la nomenclature officielle (NSF, 1994), elle a l'avantage de proposer une vision en seulement 19 postes (« 2A04 Bâtiment, travaux publics », par exemple), qui facilite l'analyse de l'appareil de formation.

## Glossaire

**AAH** : Allocation pour adultes handicapés  
**AFPA** : Association nationale pour la formation professionnelle des adultes  
**BEP** : Brevet d'études professionnelles  
**BEPC** : Brevet d'études du premier cycle  
**CAF** : Caisse d'allocation familiale  
**CAP** : Certificat d'aptitude professionnelle  
**CEP** : Certificat d'études primaires  
**CFA** : Centre de formation d'apprentis  
**CLD** : Chômeur (ou chômage) de longue durée  
**DADS** : Déclaration annuelle des données sociales  
**DEFM** : Demandeur d'emploi en fin de mois  
**Direccte** : Direction régionale des entreprises, de la concurrence, de la consommation, du travail et de l'emploi  
**Draaf** : Direction régionale de l'alimentation, de l'agriculture et de la forêt  
**Drees** : Direction de la recherche, des études, de l'évaluation et des statistiques  
**DROS** : Dispositif régional d'observation sociale

**ESSS** : École du secteur sanitaire et social  
**FAP** : Famille professionnelle  
**Insee** : Institut national de la statistique et des études économiques  
**IUT** : Institut universitaire de technologie  
**NAF** : Nomenclature d'activités française  
**NES** : Nomenclature économique de synthèse  
**NSF** : Nomenclature des spécialités de formation  
**PCS** : Profession et catégorie socioprofessionnelle  
**PRF** : Programme régional de formation  
**ROME** : Répertoire opérationnel des métiers et des emplois  
**RP** : Recensement de la population  
**RSA** : Revenu de solidarité active  
**SPFI** : Schéma prévisionnel des formations initiales  
**TH** : Travailleur handicapé  
**TPE** : Très petite entreprise  
**Unédic** : Union nationale pour l'emploi dans l'industrie et le commerce  
**ZUS** : Zone urbaine sensible

## Déjà parus dans cette collection

### N° 1

Formation et emploi en région Provence - Alpes - Côte d'Azur  
contribution aux diagnostics territoriaux  
Juin 2000

### N° 2

Formation et emploi des femmes et des hommes  
contribution aux diagnostics territoriaux  
Janvier 2002

### N° 3

Les secteurs d'activité en Provence - Alpes - Côte d'Azur  
diffusion web uniquement  
Septembre 2002

### N° 4

Panorama des métiers en Provence - Alpes - Côte d'Azur  
2 tomes  
Avril 2003

### N° 5

Handicap, bilan statistique 2002  
La population handicapée et les mesures d'insertion professionnelle  
en région Provence - Alpes - Côte d'Azur  
Mai 2003

### N° 6

Perspectives territoriales emplois et qualifications  
Décembre 2004

### N° 7

Handicap, bilan statistique 2003  
Chiffres clés  
en région Provence - Alpes - Côte d'Azur  
Décembre 2004

### N° 8

Handicap, bilan statistique 2003  
L'insertion professionnelle des personnes handicapées  
en Provence - Alpes - Côte d'Azur  
Décembre 2004

### N° 9

Handicap, bilan statistique 2004  
L'insertion professionnelle des personnes handicapées  
en Provence - Alpes - Côte d'Azur  
Septembre 2005

### N° 10

Les secteurs d'activité  
en Provence - Alpes - Côte d'Azur  
Octobre 2005

### N° 11

Handicap, bilan statistique 2005  
L'insertion professionnelle des personnes handicapées  
en Provence - Alpes - Côte d'Azur  
Décembre 2006

### N° 12

Le maintien dans l'emploi  
État des lieux en Provence - Alpes - Côte d'Azur  
Février 2008

### N° 13

Les secteurs d'activité en Provence - Alpes - Côte d'Azur  
diffusion web uniquement  
Janvier 2011



PROVENCE - ALPES - CÔTE D'AZUR  
Observatoire Régional des Métiers