



# OUTILS d'analyse

NUMERO | 14

PERSPECTIVES TERRITORIALES  
EMPLOIS ET QUALIFICATION

> ZONE D'EMPLOI DE SALON-DE-PROVENCE

J U I N 2 0 1 1



# PERSPECTIVES TERRITORIALES

## EMPLOIS ET QUALIFICATIONS

---

### Directeur de publication

Mario Barsamian

---

### Équipe projet

Fanny Bremond  
Georges Guiraud  
Somoudom Inthavong

Cette quatrième version des Perspectives territoriales propose un ensemble d'indicateurs permettant d'identifier les enjeux liés aux qualifications professionnelles sur les zones d'emploi qui couvrent l'espace régional. Le croisement de données statistiques liées à la démographie, à l'économie, à l'emploi, au marché du travail et aux conditions de vie rapportées au détail de l'offre de formation professionnelle initiale et continue constitue une référence utile aux réflexions sur la répartition territoriale et les ajustements de cette offre.

Il est vrai que le découpage du territoire national des zones d'emploi a changé à l'été 2011. Il s'agissait d'actualiser ce maillage à partir d'un critère lié au taux de concentration des personnes résidant et travaillant sur les territoires infrarégionaux. Les pratiques en matière de déplacement domicile - travail ayant fortement évolué ces dernières années, le cœur et les périmètres des zones ont bougé. C'est le cas sur l'ensemble de la région Provence-Alpes-Côte d'Azur et la prochaine version des Perspectives territoriales sera calée sur ce nouveau découpage.

Il semblait donc important pour l'ORM de sortir un dernier panorama de ce qui sera désigné dorénavant comme étant les " anciennes zones d'emploi " afin d'adopter un regard rétrospectif sur les dernières évolutions survenues depuis la fin des années quatre-vingt-dix. Cette histoire récente des territoires explique en partie ce qu'ils deviennent aujourd'hui et, au-delà ce qu'est devenu l'espace régional, en sorte qu'il sera intéressant de s'y reporter dans le cadre d'analyses structurelles.

Selon les sources, les statistiques permettent des comparaisons entre 1999 et 2006 ou 2007 et les données concernant les effectifs en formation se réfèrent à l'année scolaire 2008 - 2009, les comparaisons pouvant être faites avec les années précédentes traitées par l'ORM depuis une dizaine d'années.

L'ensemble des informations méthodologiques relatives à la diversité des sources utilisées pour ces portraits de territoires figurent désormais à la fin du descriptif de chaque zone.

En l'attente d'un outil qui proposera une nouvelle approche des zones d'emploi recomposées depuis l'été 2011, l'équipe de l'ORM se tient à votre disposition pour vous accompagner dans l'utilisation et l'exploitation de ces données.

**Mario Barsamian**  
Président de l'ORM

## Sommaire

<b>PÉRIMÈTRE DE LA ZONE D'EMPLOI.....</b>	<b>4</b>
<b>CHIFFRES-CLÉS.....</b>	<b>5</b>
<b>I. POPULATION ET TERRITOIRE.....</b>	<b>6</b>
I.1. Population totale.....	.6
I.2. Territoire .....	.6
<b>II. ACTIVITÉS ÉCONOMIQUES.....</b>	<b>7</b>
II.1. Établissements .....	.7
II.2. Secteurs d'activités.....	.7
<b>III. EMPLOIS, MÉTIERS ET MARCHÉ DU TRAVAIL.....</b>	<b>9</b>
III.1. Population active (population de 15 à 64 ans).....	.9
III.2. Emploi.....	.9
III.3. Emploi par métier et domaine professionnel.....	10
III.4. Chômage et demande d'emploi .....	12
III.5. Demande d'emploi par domaine professionnel.....	13
<b>IV. CONDITIONS ET MODES DE VIE DES RÉSIDENTS.....</b>	<b>15</b>
IV.1. Contexte socioculturel.....	15
IV.2. Migrations résidentielles .....	16
IV.3. Revenus et minima sociaux .....	16
<b>V. ÉDUCATION ET FORMATION.....</b>	<b>17</b>
V.1. Scolarisation.....	17
V.2. Offre de formation professionnelle initiale en 2008 .....	17
V.3. Approche du dimensionnement des dispositifs de formation professionnelle.....	18
<b>ANNEXE MÉTHODOLOGIQUE.....</b>	<b>20</b>



# Zone d'emploi de SALON- DE-PROVENCE

Source : Recensement de la population 2006

9 communes  
71 335 habitants

▭ Limite de la zone d'emploi

## Les 10 principales communes

Salon-de-Provence	40 147 Hab.
Pélissanne	9 049 Hab.
Lançon-Provence	7 530 Hab.
Eyguières	6 285 Hab.
Grans	4 033 Hab.
Lamanon	1 735 Hab.
Vernègues	1 323 Hab.
La Barben	706 Hab.
Aurons	527 Hab.

SOURCES :

Fond ©IGN - SCAN250®

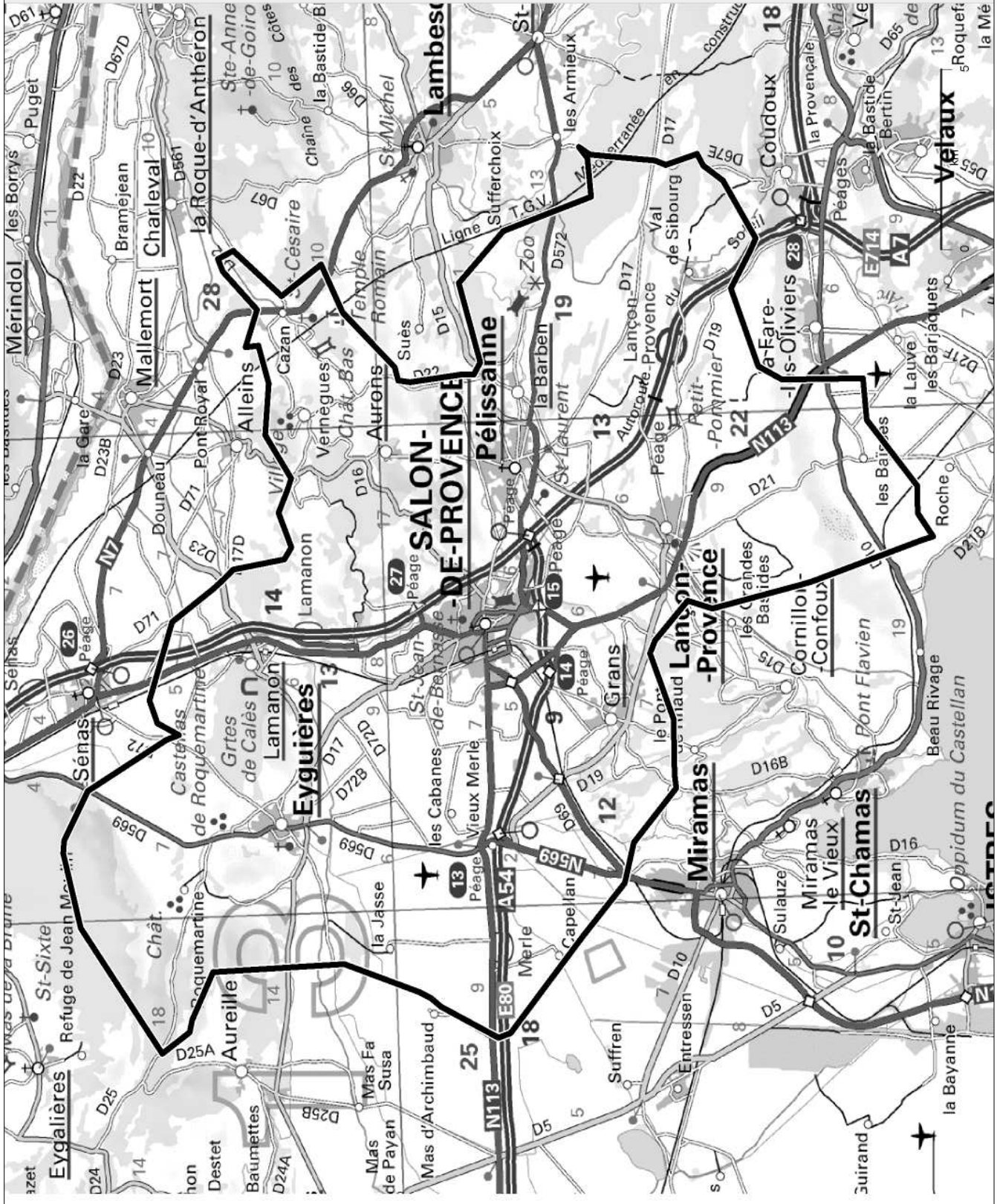
Région



Direction des  
Systèmes d'Information

Service Analyse Spatiale  
26/04/2004

Provence-Alpes-Côte d'Azur



## CHIFFRES-CLÉS

	Zone d'emploi	Département	Région	Rang de la zone en région*
1) Population en 2006	71 335	1 937 403	4 815 229	21
2) Évolution de la population entre 1999 et 2006	+ 9 %	+ 6 %	+ 7 %	6
3) Part des jeunes (16-24 ans) dans la population	13 %	13 %	12 %	5
4) Taux de scolarisation des 15-17 ans	96 %	96 %	96 %	3
5) Part de la voie professionnelle dans le second cycle	30 %	42 %	42 %	20
6) Part des non-diplômés dans la population (aucun diplôme, BEPC)	27 %	30 %	30 %	19
7) Évolution de l'emploi total entre 1999 et 2006	10 %	8 %	8 %	8
8) Part des salariés des TPE (moins de 10 salariés)	31 %	26 %	31 %	17
9) Part des emplois de catégories intermédiaires ou supérieures	38 %	45 %	41 %	9
10) Part des emplois en CDD	8 %	7 %	8 %	12
11) Part des actifs habitant dans la zone et travaillant hors de la zone	47 %	25 %	23 %	3
12) Taux de chômage au second trimestre 2010	11,5 %	11,8 %	10,8 %	5
13) Taux de bas revenus**	15,9 %	21,7 %	19,1 %	15

\* Du résultat le plus élevé (rang 1) au plus bas (rang 22).

## Sources :

1, 2 et 3) Insee - RP 2006 exploitation principale.

4) Insee - RP 2007 exploitation principale.

5) Rectorats et Draaf (effectifs inscrits dans les voies scolaires en 2008-2009), Conseil régional (effectifs apprentis au 31.12.2008).

6) Insee - RP 2006 exploitation principale.

7) Insee - RP 1999 et RP 2006 exploitations complémentaires au lieu de travail.

8) Pôle emploi - Unédic au 31.12.2007 (données provisoires).

9 et 10) Insee - RP 2006 exploitation complémentaire au lieu de travail.

11) Insee - RP 2006 exploitation complémentaire.

12) Insee, Direccte - Taux de chômage localisé.

13) CAF (données au 31.12.2009), Insee (RP 2007) - Traitement DROS.

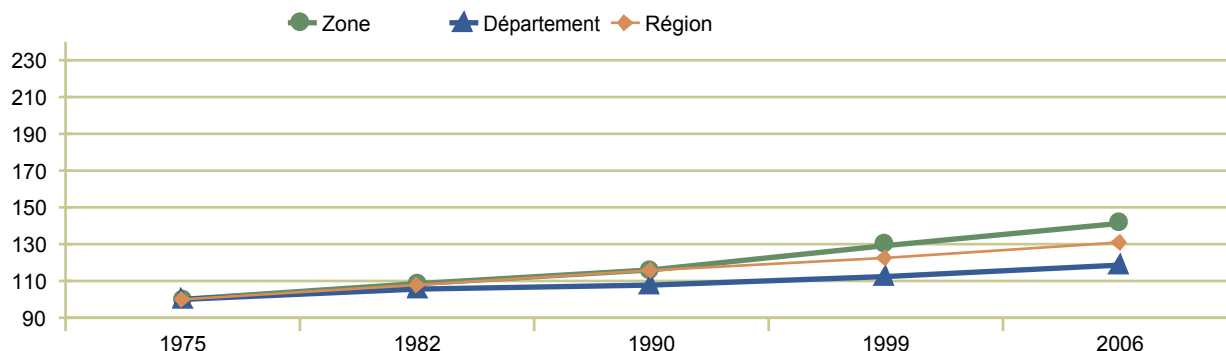
\*\* Part des personnes vivant dans des foyers à bas revenus (inférieur à 60 % de la médiane) sur l'ensemble des personnes de moins de 65 ans.

## I. POPULATION ET TERRITOIRE

### I.1. Population totale

#### I.1.1. Évolution de la population (base 100 en 1975)

Population de la zone en 2006 : 71 335



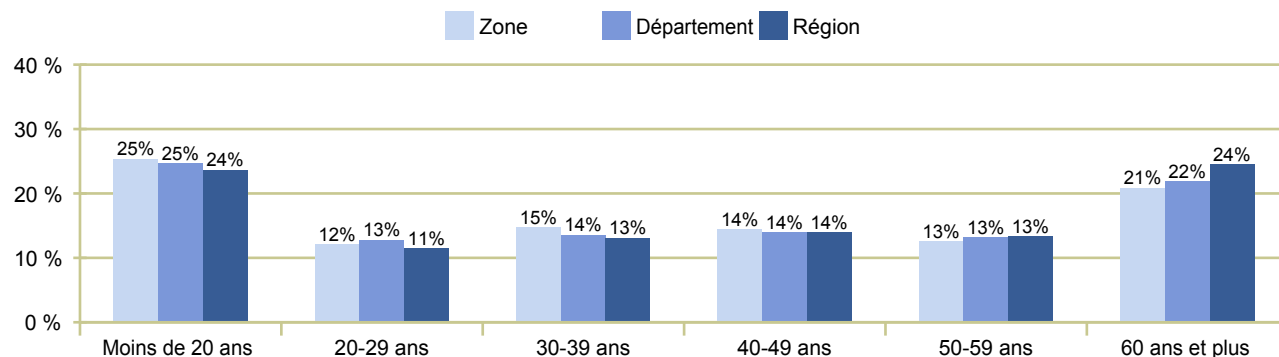
Source : Insee - RP 1975 à 1990 dénombrements, RP 1999 et RP 2006 exploitations principales - Traitement ORM.

#### I.1.2. Composantes naturelle et migratoire de l'évolution démographique 1990-1999 et 1999-2006

	Période de 1990 à 1999			Période de 1999 à 2006		
	Zone	Département	Région	Zone	Département	Région
Solde naturel	+ 3,8 %	+ 2,9 %	+ 1,7 %	+ 3,2 %	+ 2,8 %	+ 1,5 %
Solde migratoire apparent*	+ 7,6 %	+ 1,4 %	+ 4,1 %	+ 6,2 %	+ 2,8 %	+ 5,3 %

\* Différence entre le nombre de personnes entrées sur un territoire et le nombre de personnes qui en sont sorties. Il est obtenu par différence entre la variation totale de la population au cours de la période considérée et le solde naturel (différence entre le nombre de naissances et le nombre de décès enregistrés). Sources : Insee - RP 1999 et RP 2006 exploitations principales - État civil - Traitement ORM.

#### I.1.3. Répartition de la population par âge en 2006



Source : Insee - RP 2006 exploitation principale - Traitement ORM.

## I.2. Territoire

### I.2.1. Peuplement et urbanisation

	SALON-DE-PROVENCE	BOUCHES-DU-RHÔNE	PROVENCE-ALPES-CÔTE D'AZUR
Densité de population au km <sup>2</sup>	219	381	154
Poids des communes de plus de 20 000 habitants	56 %	71 %	59 %
Part des populations dans les zones urbaines sensibles (ZUS)	15 %	14 %	8 %

Source : Insee - RP 2006 exploitation principale - Traitement ORM.

### I.2.2. Déplacements domicile - travail (migrations alternantes)

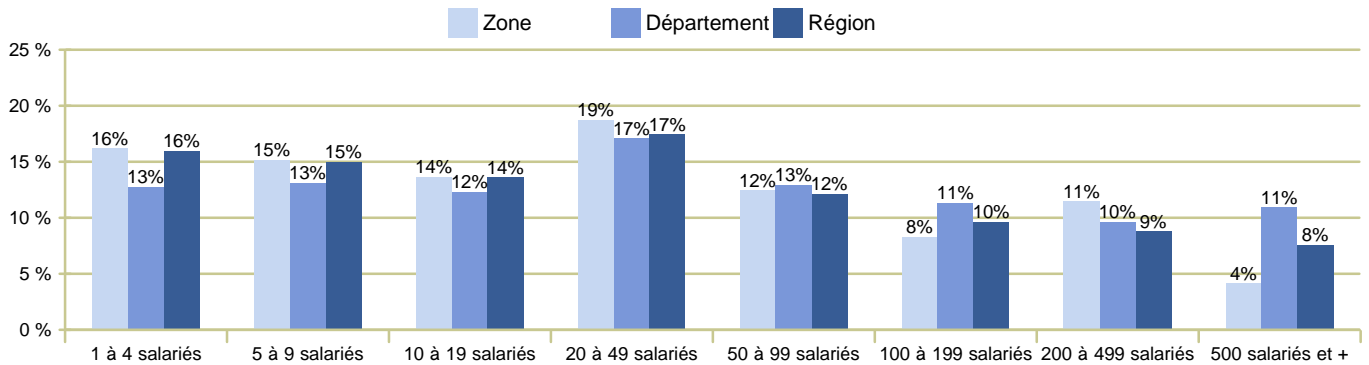
	SALON-DE-PROVENCE	BOUCHES-DU-RHÔNE	PROVENCE-ALPES-CÔTE D'AZUR
Part des actifs habitant et travaillant dans la zone	53 %	75 %	77 %
Part des actifs habitant dans la zone et travaillant hors de la zone	47 %	25 %	23 %
Part des emplois locaux tenus par des résidents d'autres zones	33 %	24 %	18 %

Source : Insee - RP 2006 exploitation complémentaire - Traitement ORM.

## II. ACTIVITÉS ÉCONOMIQUES

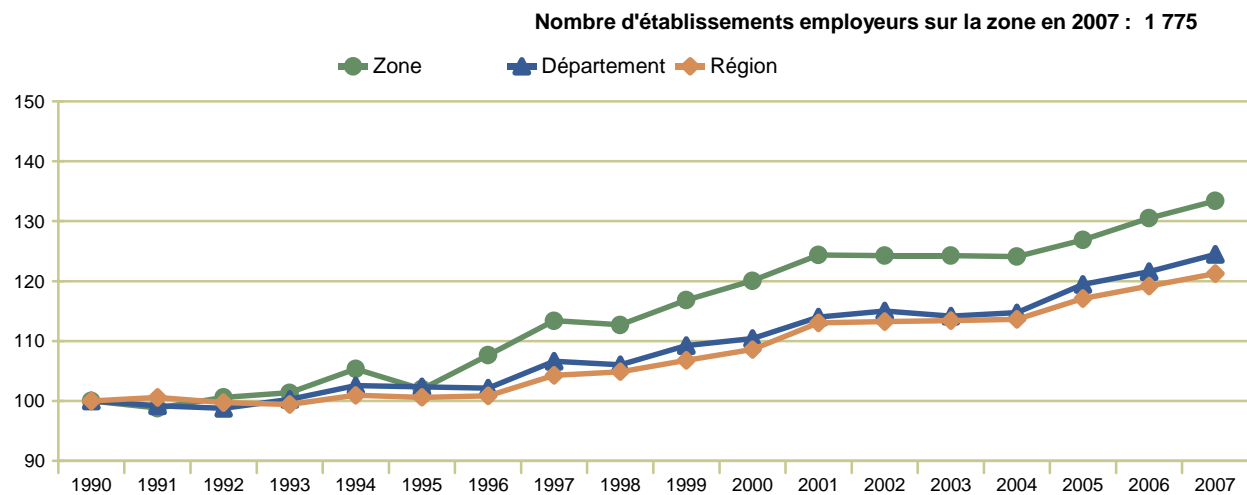
### II.1. Établissements

#### II.1.1. Répartition des salariés par taille d'établissement en 2007



Source : Pôle emploi - Unédic au 31.12.2007 (données provisoires) - Traitement ORM.

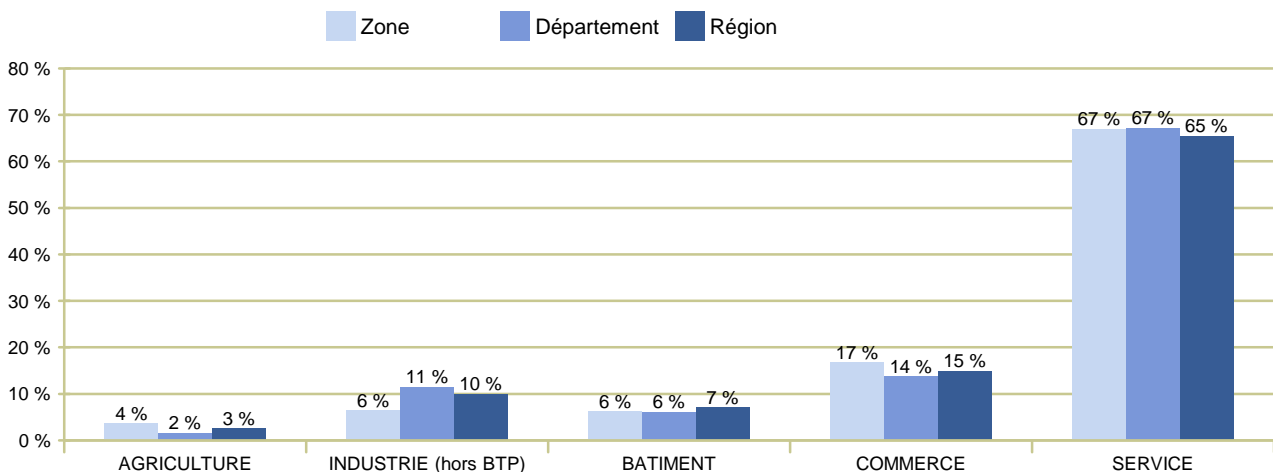
#### II.1.2. Évolution du parc d'établissements employeurs (base 100 en 1990)



Source : Pôle emploi - Unédic au 31.12 (données provisoires en 2007) - Traitement ORM.

## II.2. Secteurs d'activité

#### II.2.1. Répartition des salariés par grand secteur d'activité en 2006



Source : Insee - RP 2006 exploitation complémentaire au lieu de travail - Traitement ORM.



**II.2.2. Structure et évolution de l'emploi total (salariés et non-salariés) par secteur d'activité**

Secteur d'activité (NES 16)	SALON-DE-PROVENCE			BOUCHES-DU-RHÔNE			PROVENCE-ALPES-CÔTE D'AZUR		
	Part dans l'emploi total	Évolution 1999-2006	Part des femmes	Part dans l'emploi total	Évolution 1999-2006	Part des femmes	Part dans l'emploi total	Évolution 1999-2006	Part des femmes
EA - Agriculture, sylviculture, pêche	4 %	+ 12 %	29 %	2 %	- 11 %	25 %	3 %	- 11 %	26 %
EB - Industries agricoles et alimentaires	1 %	+ 4 %	42 %	2 %	- 12 %	37 %	2 %	- 8 %	40 %
EC - Industrie des biens de consommation	1 %	- 7 %	51 %	1 %	- 8 %	44 %	2 %	- 5 %	44 %
ED - Industrie automobile	0 %			0 %	+ 8 %	4 %	0 %	- 0 %	19 %
EE - Industries des biens d'équipement	2 %	+ 3 %	18 %	3 %	+ 2 %	16 %	3 %	+ 2 %	18 %
EF - Industries des biens intermédiaires	2 %	- 11 %	5 %	4 %	- 4 %	20 %	3 %	- 6 %	23 %
EG - Energie	1 %	- 40 %	24 %	1 %	+ 2 %	21 %	1 %	- 1 %	20 %
EH - Construction	6 %	+ 38 %	7 %	6 %	+ 25 %	10 %	7 %	+ 26 %	9 %
EJ - Commerce	17 %	+ 6 %	50 %	14 %	+ 4 %	46 %	15 %	+ 6 %	47 %
EK - Transports	7 %	+ 6 %	18 %	6 %	+ 13 %	23 %	5 %	+ 14 %	24 %
EL - Activités financières	2 %	+ 6 %	56 %	3 %	+ 11 %	57 %	3 %	+ 4 %	57 %
EM - Activités immobilières	1 %	+ 16 %	41 %	2 %	+ 15 %	50 %	2 %	+ 16 %	52 %
EN - Services aux entreprises	9 %	+ 24 %	44 %	14 %	+ 21 %	39 %	12 %	+ 16 %	40 %
EP - Services aux particuliers	7 %	+ 14 %	65 %	7 %	+ 6 %	54 %	8 %	+ 3 %	53 %
EQ - Éducation, santé, action sociale	22 %	+ 11 %	77 %	21 %	+ 12 %	72 %	21 %	+ 13 %	72 %
ER - Administration	19 %	+ 8 %	44 %	14 %	+ 1 %	53 %	15 %	+ 7 %	50 %
<b>Tous secteurs</b>	<b>100 %</b>	<b>+ 10 %</b>	<b>48 %</b>	<b>100 %</b>	<b>+ 8 %</b>	<b>46 %</b>	<b>100 %</b>	<b>+ 8 %</b>	<b>46 %</b>
<b>Effectifs</b>	<b>22 993</b>			<b>709 306</b>			<b>1 706 924</b>		

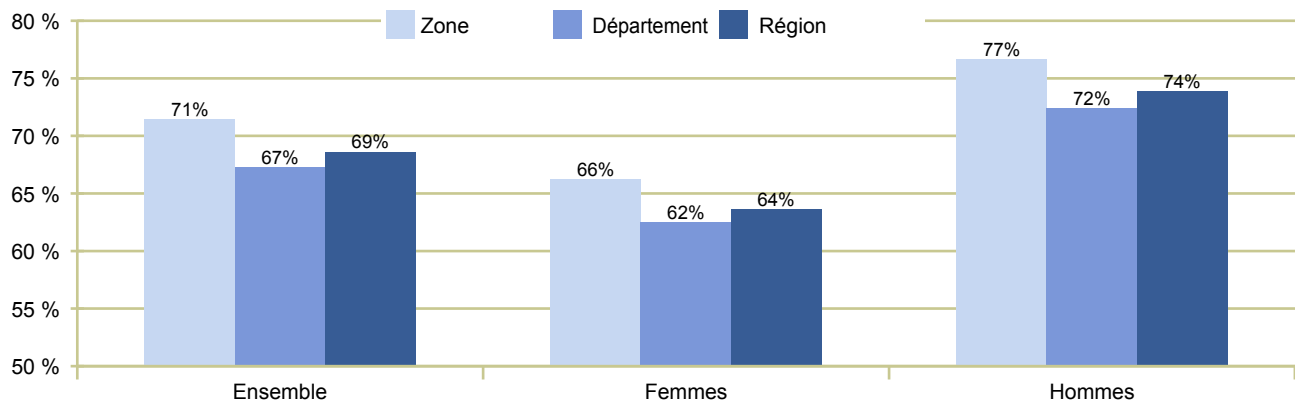
Source : Insee - RP 1999 et RP 2006 exploitations complémentaires au lieu de travail - Traitement ORM.



### III. EMPLOIS, MÉTIERS ET MARCHÉ DU TRAVAIL

#### III.1. Population active (population de 15 à 64 ans)

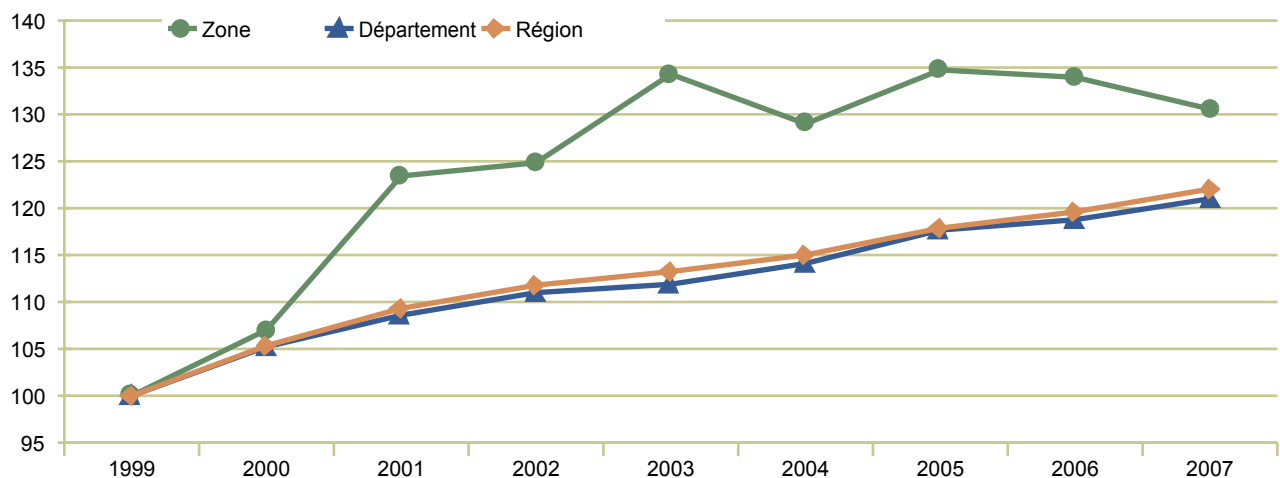
##### III.1.1. Taux d'activité\* en 2006



\* Rapport entre le nombre d'actifs (actifs ayant un emploi et chômeurs) et la population totale correspondante.  
 Source : Insee - RP 2006 exploitation principale au lieu de travail - Traitement ORM.

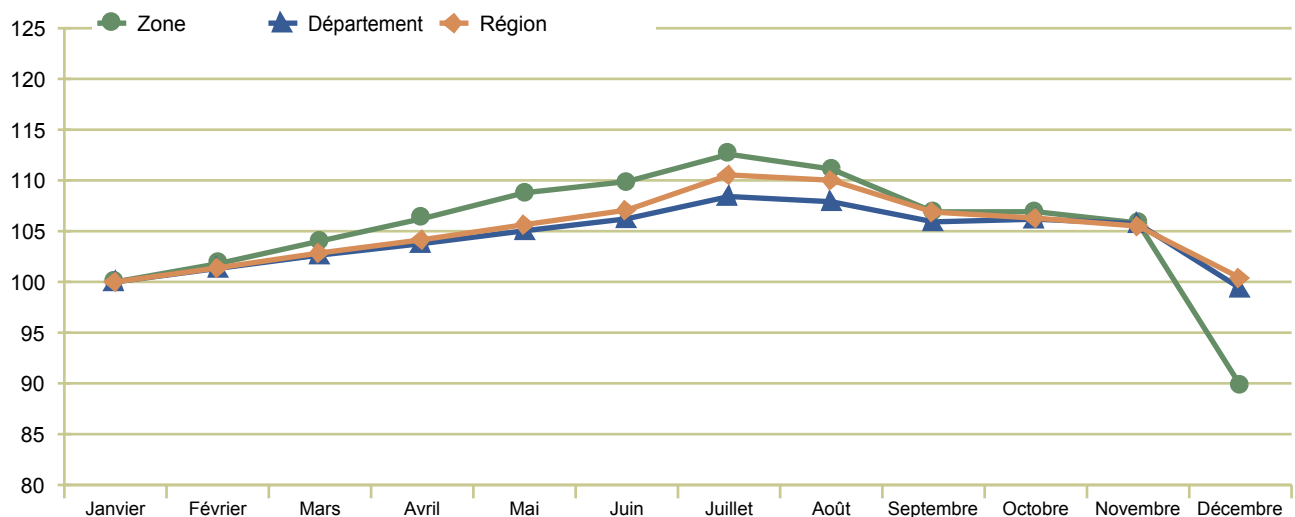
#### III.2. Emploi

##### III.2.1. Évolution de l'emploi salarié (base 100 en 1999)



Source : Pôle emploi - Unédic au 31.12 (données provisoires en 2007) - Traitement ORM.

##### III.2.2. Variations mensuelles de l'emploi salarié en 2007 (base 100 en janvier)



Source : Insee - DADS 2007 - Traitement ORM.

### III.3. Emploi par métier et domaine professionnel

#### III.3.1. Les métiers les plus spécifiques à la zone d'emploi en 2006

Ensemble			Pour les Femmes		
Famille professionnelle (84 postes)	Effectifs	Indice de spécificité*	Famille professionnelle (84 postes)	Effectifs	Indice de spécificité*
J10 - Ouvriers qualifiés de la manutention	563	184	P40 - Armée, police, pompiers	161	205
J00 - Ouvriers non qualifiés de la manutention	520	178	S10 - Cuisiniers	218	172
P40 - Armée, police, pompiers	1 016	166	T22 - Assistants maternels	269	138
P20 - Cadres de la fonction publique	701	164	W00 - Enseignants	946	131
A00 - Agriculteurs, éleveurs, sylviculteurs, bûcherons	310	151	R00 - Caissiers, employés de libre service	396	129
T22 - Assistants maternels	269	142	P20 - Cadres de la fonction publique	227	125
R00 - Caissiers, employés de libre service	459	127	T00 - Coiffeurs, esthéticiens	250	120
A10 - Maraîchers, jardiniers, viticulteurs	424	125	T21 - Aides à domicile et aides ménagères	457	117
W00 - Enseignants	1 313	122	V30 - Professions para-médicales	326	116
B00 - Ouvriers non qualifiés du gros œuvre du bâtiment, des travaux publics et de l'extraction	385	121	T40 - Agents d'entretien	931	115

\* Rapport entre la part du métier dans l'emploi de la zone et la part du métier dans l'emploi régional (multiplié par 100). Cela montre si un métier est plus (indice > 100) ou moins (indice < 100) représenté dans la zone qu'en région. Plus l'indice est élevé, plus le métier est spécifique à la zone.  
Source : Insee - RP 2006 exploitation complémentaire au lieu de travail - Traitement ORM.

#### III.3.2. Répartition de l'emploi par domaine professionnel

Domaine professionnel (22 postes)	SALON-DE-PROVENCE		BOUCHES-DU-RHÔNE		PROVENCE-ALPES-CÔTE D'AZUR	
	Effectifs	Part dans l'emploi total	Effectifs	Part dans l'emploi total	Effectifs	Part dans l'emploi total
A - Agriculture, marine, pêche	774	3 %	12 984	2 %	45 795	3 %
B - Bâtiment, travaux publics	1 695	7 %	49 666	7 %	137 813	8 %
C - Electricité, électronique	161	1 %	6 853	1 %	12 706	1 %
D - Mécanique, travail des métaux	437	2 %	18 761	3 %	37 267	2 %
E - Industries de process	314	1 %	16 758	2 %	35 176	2 %
F - Industries légères (bois, industries graphiques)	105	0 %	4 455	1 %	11 739	1 %
G - Maintenance	870	4 %	28 711	4 %	64 418	4 %
H - Ingénieurs et cadres de l'industrie	140	1 %	10 864	2 %	18 914	1 %
J - Tourisme et transport	2 260	10 %	55 024	8 %	118 147	7 %
K - Artisanat	130	1 %	3 341	0 %	10 481	1 %
L - Gestion, administration	2 229	10 %	82 010	12 %	182 750	11 %
M - Informatique	120	1 %	11 060	2 %	23 585	1 %
N - Etudes et recherches	157	1 %	11 711	2 %	21 757	1 %
P - Fonction publique et professions juridiques	3 150	14 %	77 767	11 %	189 593	11 %
Q - Banques et assurances	367	2 %	20 237	3 %	42 606	2 %
R - Commerce	2 518	11 %	76 875	11 %	195 808	11 %
S - Hôtellerie, restauration, alimentation	990	4 %	29 571	4 %	91 557	5 %
T - Services aux particuliers (emplois familiaux, sécurité..)	2 558	11 %	70 267	10 %	181 403	11 %
U - Communication, information, spectacles	180	1 %	10 305	1 %	22 466	1 %
V - Santé, action sociale, culturelle et sportive	2 480	11 %	72 965	10 %	174 718	10 %
W - Enseignement, formation	1 460	6 %	39 228	6 %	89 175	5 %
<b>Total</b>	<b>23 095</b>	<b>100 %</b>	<b>709 413</b>	<b>100 %</b>	<b>1 707 873</b>	<b>100 %</b>

Source : Insee - RP 2006 exploitation complémentaire au lieu de travail - Traitement ORM.

III.3.3. Niveaux de qualification des emplois salariés en 2006

Domaine professionnel (22 postes)	SALON-DE-PROVENCE			BOUCHES-DU-RHÔNE			PROVENCE-ALPES-CÔTE D'AZUR		
	Qualifications de base	Qualifications intermédiaires	Qualifications supérieures	Qualifications de base	Qualifications intermédiaires	Qualifications supérieures	Qualifications de base	Qualifications intermédiaires	Qualifications supérieures
A - Agriculture, marine, pêche	93 %	7 %		81 %	10 %	8 %	86 %	9 %	5 %
B - Bâtiment, travaux publics	80 %	13 %	6 %	72 %	20 %	9 %	76 %	17 %	7 %
C - Electricité, électronique	36 %	64 %		46 %	54 %		44 %	56 %	
D - Mécanique, travail des métaux	75 %	25 %		66 %	34 %		70 %	30 %	
E - Industries de process	73 %	27 %		58 %	42 %		62 %	38 %	
F - Industries légères (bois, industries graphiques)	88 %	12 %		84 %	16 %		86 %	14 %	
G - Maintenance	43 %	57 %		41 %	59 %		47 %	53 %	
H - Ingénieurs et cadres de l'industrie			100 %			100 %			100 %
J - Tourisme et transport	85 %	13 %	2 %	82 %	15 %	3 %	84 %	13 %	3 %
K - Artisanat	100 %			100 %			100 %		
L - Gestion, administration	61 %	21 %	18 %	54 %	24 %	22 %	58 %	23 %	19 %
M - Informatique	11 %	45 %	45 %	6 %	39 %	55 %	5 %	36 %	59 %
N - Etudes et recherches			100 %			100 %			100 %
P - Fonction publique et professions juridiques	57 %	19 %	23 %	58 %	20 %	21 %	60 %	20 %	20 %
Q - Banques et assurances	29 %	45 %	27 %	31 %	43 %	26 %	30 %	44 %	26 %
R - Commerce	56 %	33 %	11 %	47 %	38 %	15 %	52 %	37 %	12 %
S - Hôtellerie, restauration, alimentation	89 %	11 %		85 %	13 %	2 %	82 %	15 %	3 %
T - Services aux particuliers (emplois familiaux, sécurité..)	100 %			100 %			100 %		
U - Communication, information, spectacles		49 %	51 %	3 %	49 %	48 %	3 %	49 %	48 %
V - Santé, action sociale, culturelle et sportive	22 %	63 %	14 %	18 %	62 %	20 %	20 %	62 %	18 %
W - Enseignement, formation		52 %	48 %		55 %	45 %		57 %	43 %
<b>Tous domaines</b>	<b>59 %</b>	<b>27 %</b>	<b>14 %</b>	<b>52 %</b>	<b>30 %</b>	<b>18 %</b>	<b>56 %</b>	<b>28 %</b>	<b>16 %</b>

Source : Insee - RP 2006 exploitation complémentaire au lieu de travail - Traitement ORM.

III.3.4. Conditions d'emploi en 2006

Domaine professionnel (22 postes)	SALON-DE-PROVENCE		BOUCHES-DU-RHÔNE		PROVENCE-ALPES-CÔTE D'AZUR	
	Non-salariés	CDD et intérim	Non-salariés	CDD et intérim	Non-salariés	CDD et intérim
A Agriculture, marine, pêche	44 %	14 %	32 %	11 %	39 %	11 %
B Bâtiment, travaux publics	21 %	8 %	18 %	10 %	23 %	10 %
C Electricité, électronique				10 %		10 %
D Mécanique, travail des métaux	3 %	7 %	4 %	10 %	6 %	9 %
E Industries de process	3 %	8 %	2 %	8 %	2 %	10 %
F - Industries légères (bois, industries graphiques)	14 %		21 %	5 %	25 %	5 %
G Maintenance	11 %	5 %	8 %	6 %	10 %	6 %
H Ingénieurs et cadres de l'industrie				3 %		3 %
J - Tourisme et transport	3 %	13 %	4 %	9 %	4 %	10 %
K Artisanat	22 %		29 %	6 %	32 %	6 %
L - Gestion, administration	9 %	5 %	7 %	7 %	8 %	6 %
M Informatique				4 %		4 %
N Etudes et recherches	23 %		12 %	6 %	16 %	6 %
P Fonction publique et professions juridiques	1 %	12 %	3 %	8 %	2 %	11 %
Q Banques et assurances	11 %	3 %	3 %	3 %	4 %	4 %
R Commerce	16 %	6 %	14 %	6 %	17 %	6 %
S Hôtellerie, restauration, alimentation	15 %	8 %	19 %	8 %	20 %	11 %
T - Services aux particuliers (emplois familiaux, sécurité..)	9 %	15 %	9 %	13 %	9 %	13 %
U Communication, information, spectacles	25 %	24 %	26 %	16 %	32 %	15 %
V Santé, action sociale, culturelle et sportive	17 %	12 %	20 %	9 %	21 %	10 %
W Enseignement, formation	2 %	6 %	2 %	8 %	2 %	8 %
<b>Tous domaines</b>	<b>11 %</b>	<b>9 %</b>	<b>10 %</b>	<b>8 %</b>	<b>12 %</b>	<b>9 %</b>

Source : Insee - RP 2006 exploitation complémentaire au lieu de travail - Traitement ORM.

## III.3.5. Caractéristiques des actifs en emploi en 2006

Domaine professionnel (22 postes)	SALON-DE-PROVENCE			BOUCHES-DU-RHÔNE			PROVENCE-ALPES-CÔTE D'AZUR		
	Femmes	Jeunes	Non diplômés	Femmes	Jeunes	Non diplômés	Femmes	Jeunes	Non diplômés
A - Agriculture, marine, pêche	19 %	11 %	33 %	16 %	13 %	29 %	19 %	13 %	26 %
B - Bâtiment, travaux publics	6 %	19 %	29 %	6 %	13 %	30 %	5 %	14 %	29 %
C - Electricité, électronique		10 %	21 %	14 %	15 %	13 %	14 %	14 %	15 %
D - Mécanique, travail des métaux		29 %	30 %	6 %	17 %	25 %	6 %	19 %	25 %
E - Industries de process	20 %	7 %	35 %	16 %	11 %	26 %	21 %	11 %	29 %
F - Industries légères (bois, industries graphiques)	16 %		33 %	33 %	8 %	29 %	32 %	9 %	24 %
G - Maintenance	8 %	9 %	19 %	8 %	10 %	15 %	8 %	11 %	16 %
H - Ingénieurs et cadres de l'industrie			9 %	18 %	2 %	4 %	19 %	2 %	4 %
J - Tourisme et transport	15 %	17 %	34 %	18 %	10 %	34 %	18 %	10 %	34 %
K - Artisanat	27 %		63 %	41 %	13 %	34 %	39 %	11 %	37 %
L - Gestion, administration	72 %	7 %	11 %	69 %	6 %	12 %	72 %	7 %	12 %
M - Informatique	29 %		22 %	21 %	6 %	7 %	20 %	6 %	7 %
N - Etudes et recherches	12 %			22 %	3 %	2 %	22 %	3 %	3 %
P - Fonction publique et professions juridiques	45 %	11 %	13 %	52 %	6 %	19 %	50 %	7 %	19 %
Q - Banques et assurances	61 %		10 %	60 %	6 %	12 %	60 %	6 %	11 %
R - Commerce	60 %	14 %	21 %	52 %	13 %	18 %	54 %	13 %	19 %
S - Hôtellerie, restauration, alimentation	51 %	28 %	32 %	38 %	19 %	27 %	39 %	18 %	26 %
T - Services aux particuliers (emplois familiaux, sécurité..)	80 %	10 %	39 %	72 %	9 %	42 %	73 %	9 %	41 %
U - Communication, information, spectacles	43 %	15 %	7 %	45 %	7 %	9 %	44 %	6 %	9 %
V - Santé, action sociale, culturelle et sportive	76 %	8 %	8 %	73 %	7 %	7 %	72 %	7 %	7 %
W - Enseignement, formation	70 %	2 %	2 %	64 %	3 %	3 %	63 %	3 %	3 %
<b>Tous domaines</b>	<b>48 %</b>	<b>12 %</b>	<b>21 %</b>	<b>46 %</b>	<b>9 %</b>	<b>20 %</b>	<b>46 %</b>	<b>9 %</b>	<b>20 %</b>

Source : Insee - RP 2006 exploitation complémentaire au lieu de travail - Traitement ORM.

## III.4. Chômage et demande d'emploi

## III.4.1. Taux de chômage localisé

	SALON-DE-PROVENCE	BOUCHES-DU-RHÔNE	PROVENCE-ALPES-CÔTE D'AZUR
2e trimestre 2008	9,4 %	9,9 %	8,8 %
2e trimestre 2010	11,5 %	11,8 %	10,8 %

Note : Le taux de chômage localisé est calculé en rapportant le nombre de chômeurs à la population active (chômeurs + actifs occupés), estimés selon une méthodologie synthétisant les informations de l'enquête emploi (pour le niveau national) et de Pôle emploi (pour la répartition géographique).

Source : Insee - Taux de chômage localisé, données corrigées des variations saisonnières.

## III.4.2. Structure de la demande d'emploi à fin décembre 2009

	SALON-DE-PROVENCE	BOUCHES-DU-RHÔNE	PROVENCE-ALPES-CÔTE D'AZUR
Part des moins de 25 ans	19 %	17 %	17 %
Part des plus de 50 ans	16 %	15 %	16 %
Part des femmes	53 %	49 %	49 %
<b>Nombre de demandeurs d'emploi</b>	<b>5 397</b>	<b>143 129</b>	<b>331 289</b>
Évolution de décembre 2006 à décembre 2009	+ 18 %	+ 9 %	+ 11 %

Source : Pôle emploi, Direccte - DEFM ABC, données à fin décembre 2006 et 2009 - Traitement ORM.



### III.5. Demande d'emploi par domaine professionnel

#### III.5.1. Domaines professionnels recherchés par les demandeurs d'emploi

Domaine professionnel (22 postes)	SALON-DE-PROVENCE		BOUCHES-DU-RHÔNE		PROVENCE-ALPES-CÔTE D'AZUR	
	Effectifs	Répartition	Effectifs	Répartition	Effectifs	Répartition
A - Agriculture, marine, pêche	211	4 %	3 616	3 %	11 447	3 %
B - Bâtiment, travaux publics	499	9 %	15 017	10 %	35 018	11 %
C - Electricité, électronique	35	1 %	797	1 %	1 549	0 %
D - Mécanique, travail des métaux	115	2 %	3 182	2 %	5 421	2 %
E - Industries de process	55	1 %	1 849	1 %	4 846	1 %
F - Industries légères (bois, industries graphiques)	34	1 %	1 412	1 %	3 171	1 %
G - Maintenance	114	2 %	3 588	3 %	8 242	2 %
H - Ingénieurs et cadres de l'industrie	23	0 %	638	0 %	1 254	0 %
J - Tourisme et transport	619	11 %	14 297	10 %	29 961	9 %
K - Artisanat	19	0 %	445	0 %	1 007	0 %
L - Gestion, administration	768	14 %	19 233	13 %	43 786	13 %
M - Informatique	64	1 %	1 829	1 %	3 918	1 %
N - Etudes et recherches	19	0 %	765	1 %	1 507	0 %
P - Fonction publique et professions juridiques	51	1 %	1 603	1 %	3 341	1 %
Q - Banques et assurances	32	1 %	1 046	1 %	2 471	1 %
R - Commerce	748	14 %	18 354	13 %	46 487	14 %
S - Hôtellerie, restauration, alimentation	287	5 %	9 711	7 %	29 516	9 %
T - Services aux particuliers (emplois familiaux, sécurité..)	992	18 %	24 891	17 %	53 376	16 %
U - Communication, information, spectacles	220	4 %	8 785	6 %	18 002	5 %
V - Santé, action sociale, culturelle et sportive	295	5 %	7 148	5 %	15 533	5 %
W - Enseignement, formation	86	2 %	2 097	1 %	4 380	1 %
<b>Tous domaines</b>	<b>5 397</b>	<b>100 %</b>	<b>143 129</b>	<b>100 %</b>	<b>331 289</b>	<b>100 %</b>

Source : Pôle emploi, Direccte - DEFM ABC, données à fin décembre 2009 - Traitement ORM.

#### III.5.2. Niveaux de qualification des demandeurs d'emploi

Domaine professionnel (22 postes)	SALON-DE-PROVENCE			BOUCHES-DU-RHÔNE			PROVENCE-ALPES-CÔTE D'AZUR		
	Qualifications de base	Qualifications intermédiaires	Qualifications supérieures	Qualifications de base	Qualifications intermédiaires	Qualifications supérieures	Qualifications de base	Qualifications intermédiaires	Qualifications supérieures
A - Agriculture, marine, pêche	95 %	4 %	1 %	93 %	4 %	3 %	94 %	3 %	2 %
B - Bâtiment, travaux publics	93 %	6 %	2 %	93 %	4 %	2 %	93 %	4 %	2 %
C - Electricité, électronique	60 %	34 %	6 %	76 %	22 %	2 %	75 %	22 %	2 %
D - Mécanique, travail des métaux	85 %	14 %	1 %	91 %	8 %	1 %	90 %	9 %	1 %
E - Industries de process	69 %	29 %	2 %	83 %	15 %	2 %	86 %	12 %	2 %
F - Industries légères (bois, industries graphiques)	91 %	9 %	0 %	94 %	5 %	1 %	94 %	5 %	1 %
G - Maintenance	68 %	30 %	2 %	77 %	21 %	1 %	79 %	19 %	1 %
H - Ingénieurs et cadres de l'industrie	0 %	4 %	96 %	4 %	6 %	89 %	5 %	8 %	87 %
J - Tourisme et transport	93 %	5 %	2 %	94 %	4 %	2 %	94 %	4 %	2 %
K - Artisanat	95 %	5 %	0 %	95 %	4 %	0 %	96 %	3 %	0 %
L - Gestion, administration	76 %	14 %	10 %	79 %	10 %	11 %	81 %	9 %	10 %
M - Informatique	38 %	39 %	23 %	40 %	32 %	28 %	39 %	31 %	30 %
N - Etudes et recherches	5 %	5 %	89 %	10 %	15 %	75 %	9 %	15 %	76 %
P - Fonction publique et professions juridiques	65 %	18 %	18 %	60 %	17 %	22 %	64 %	15 %	21 %
Q - Banques et assurances	75 %	13 %	13 %	68 %	18 %	14 %	69 %	16 %	14 %
R - Commerce	76 %	10 %	14 %	79 %	8 %	12 %	82 %	7 %	11 %
S - Hôtellerie, restauration, alimentation	92 %	6 %	1 %	95 %	3 %	1 %	95 %	3 %	2 %
T - Services aux particuliers (emplois familiaux, sécurité..)	99 %	1 %	0 %	99 %	1 %	0 %	99 %	1 %	0 %
U - Communication, information, spectacles	70 %	20 %	9 %	65 %	25 %	10 %	70 %	21 %	9 %
V - Santé, action sociale, culturelle et sportive	81 %	11 %	8 %	82 %	11 %	7 %	83 %	11 %	6 %
W - Enseignement, formation	49 %	37 %	14 %	59 %	29 %	12 %	60 %	28 %	11 %
<b>Tous domaines</b>	<b>84 %</b>	<b>10 %</b>	<b>7 %</b>	<b>84 %</b>	<b>8 %</b>	<b>7 %</b>	<b>86 %</b>	<b>7 %</b>	<b>6 %</b>

Source : Pôle emploi, Direccte - DEFM ABC, données à fin décembre 2009 - Traitement ORM.

III.5.3. Caractéristiques des demandeurs d'emploi

Domaine professionnel (22 postes)	SALON-DE-PROVENCE			BOUCHES-DU-RHÔNE			PROVENCE-ALPES-CÔTE D'AZUR		
	Femmes	Jeunes	Non diplômés	Femmes	Jeunes	Non diplômés	Femmes	Jeunes	Non diplômés
A - Agriculture, marine, pêche	30 %	19 %	36 %	20 %	17 %	38 %	22 %	17 %	39 %
B - Bâtiment, travaux publics	2 %	23 %	28 %	2 %	18 %	32 %	2 %	19 %	33 %
C - Electricité, électronique	7 %	19 %	4 %	10 %	22 %	5 %	12 %	21 %	6 %
D - Mécanique, travail des métaux	0 %	28 %	11 %	4 %	20 %	18 %	6 %	22 %	17 %
E - Industries de process	46 %	29 %	15 %	52 %	18 %	26 %	59 %	17 %	29 %
F - Industries légères (bois, industries graphiques)	50 %	21 %	21 %	45 %	16 %	26 %	43 %	16 %	22 %
G - Maintenance	5 %	18 %	8 %	4 %	25 %	10 %	4 %	24 %	9 %
H - Ingénieurs et cadres de l'industrie	52 %	9 %	0 %	29 %	8 %	3 %	27 %	7 %	3 %
J - Tourisme et transport	18 %	23 %	22 %	14 %	17 %	23 %	14 %	16 %	23 %
K - Artisanat	77 %	41 %	5 %	63 %	23 %	14 %	64 %	24 %	14 %
L - Gestion, administration	88 %	13 %	3 %	84 %	13 %	4 %	85 %	12 %	4 %
M - Informatique	7 %	22 %	7 %	12 %	14 %	3 %	11 %	14 %	3 %
N - Etudes et recherches	56 %	17 %	0 %	43 %	10 %	0 %	42 %	9 %	0 %
P - Fonction publique et professions juridiques	54 %	15 %	2 %	62 %	15 %	4 %	64 %	13 %	4 %
Q - Banques et assurances	67 %	21 %	5 %	62 %	22 %	1 %	62 %	21 %	2 %
R - Commerce	65 %	23 %	11 %	60 %	21 %	12 %	62 %	22 %	12 %
S - Hôtellerie, restauration, alimentation	48 %	23 %	19 %	42 %	19 %	25 %	44 %	21 %	22 %
T - Services aux particuliers (emplois familiaux, sécurité..)	85 %	14 %	34 %	79 %	12 %	38 %	80 %	13 %	35 %
U - Communication, information, spectacles	43 %	8 %	10 %	45 %	7 %	6 %	44 %	8 %	8 %
V - Santé, action sociale, culturelle et sportive	75 %	15 %	5 %	70 %	17 %	5 %	69 %	18 %	5 %
W - Enseignement, formation	73 %	2 %	1 %	68 %	3 %	1 %	68 %	2 %	1 %
<b>Tous domaines</b>	<b>55 %</b>	<b>18 %</b>	<b>18 %</b>	<b>50 %</b>	<b>16 %</b>	<b>19 %</b>	<b>50 %</b>	<b>16 %</b>	<b>19 %</b>
<b>Effectifs</b>	<b>2 894</b>	<b>969</b>	<b>926</b>	<b>69 382</b>	<b>22 465</b>	<b>26 471</b>	<b>158 889</b>	<b>51 746</b>	<b>59 250</b>

Source : Pôle emploi, Directe - DEFM ABC, données à fin décembre 2009 - Traitement ORM.

III.5.4. Statuts et ancienneté d'inscription des demandeurs d'emploi

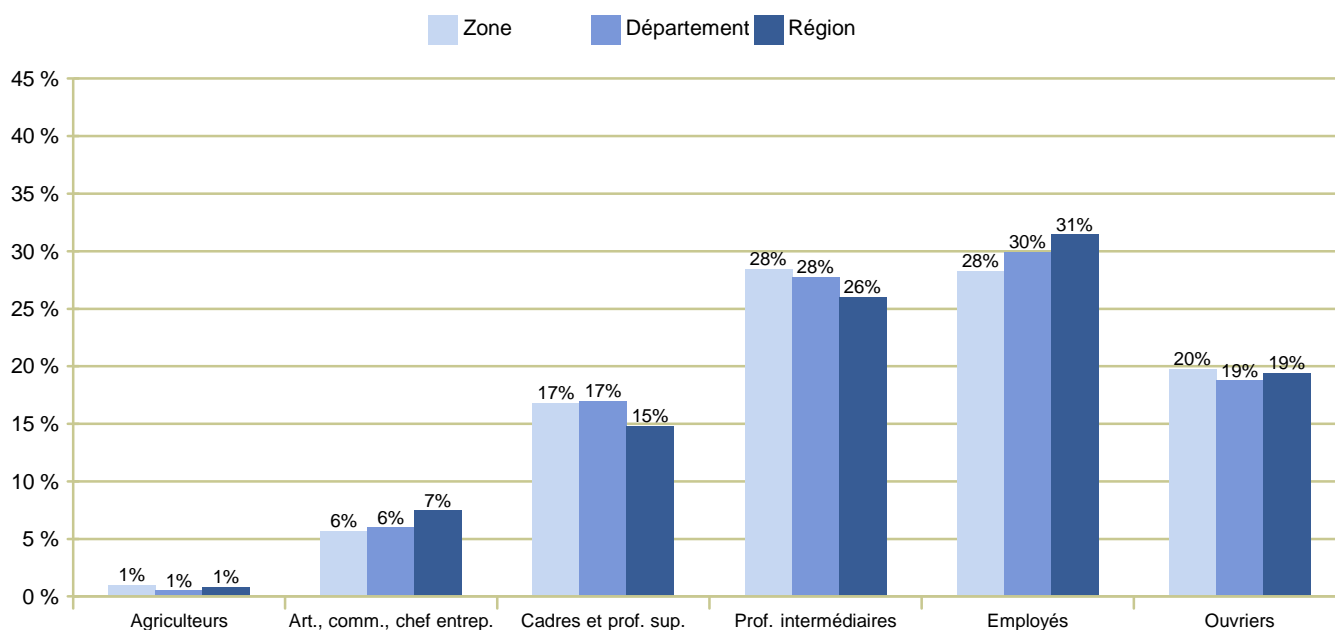
Domaine professionnel (22 postes)	SALON-DE-PROVENCE				BOUCHES-DU-RHÔNE				PROVENCE-ALPES-CÔTE D'AZUR			
	RSA	TH	CLD 1 an	CLD 2 ans et plus	RSA	TH	CLD 1 an	CLD 2 ans et plus	RSA	TH	CLD 1 an	CLD 2 ans et plus
A - Agriculture, marine, pêche	16 %	11 %	26 %	12 %	25 %	9 %	29 %	12 %	20 %	8 %	27 %	10 %
B - Bâtiment, travaux publics	21 %	5 %	26 %	8 %	25 %	5 %	28 %	10 %	19 %	5 %	24 %	8 %
C - Electricité, électronique	22 %	3 %	22 %	7 %	12 %	7 %	33 %	15 %	11 %	7 %	31 %	15 %
D - Mécanique, travail des métaux	11 %	8 %	27 %	11 %	15 %	5 %	34 %	16 %	13 %	5 %	30 %	13 %
E - Industries de process	10 %	7 %	27 %	17 %	18 %	6 %	33 %	16 %	15 %	7 %	32 %	15 %
F - Industries légères (bois, industries graphiques)	21 %	9 %	26 %	9 %	25 %	8 %	34 %	15 %	20 %	8 %	29 %	12 %
G - Maintenance	15 %	6 %	24 %	6 %	16 %	6 %	28 %	11 %	13 %	7 %	25 %	9 %
H - Ingénieurs et cadres de l'industrie	13 %	4 %	30 %	26 %	9 %	3 %	26 %	11 %	7 %	2 %	27 %	12 %
J - Tourisme et transport	17 %	7 %	27 %	10 %	24 %	7 %	32 %	13 %	19 %	7 %	29 %	12 %
K - Artisanat	9 %	5 %	32 %	9 %	22 %	7 %	33 %	11 %	17 %	6 %	30 %	10 %
L - Gestion, administration	14 %	7 %	33 %	12 %	19 %	8 %	34 %	15 %	16 %	8 %	32 %	13 %
M - Informatique	7 %	8 %	22 %	13 %	20 %	5 %	27 %	11 %	16 %	6 %	26 %	10 %
N - Etudes et recherches	0 %	0 %	11 %	6 %	16 %	1 %	26 %	11 %	13 %	1 %	24 %	9 %
P - Fonction publique et professions juridiques	9 %	6 %	28 %	11 %	19 %	4 %	29 %	12 %	16 %	5 %	28 %	11 %
Q - Banques et assurances	8 %	0 %	26 %	3 %	13 %	2 %	25 %	8 %	12 %	2 %	23 %	7 %
R - Commerce	16 %	4 %	27 %	9 %	21 %	4 %	29 %	12 %	17 %	4 %	26 %	10 %
S - Hôtellerie, restauration, alimentation	28 %	3 %	23 %	9 %	27 %	5 %	27 %	10 %	19 %	4 %	21 %	8 %
T - Services aux particuliers (emplois familiaux, sécurité..)	26 %	10 %	37 %	15 %	35 %	8 %	35 %	16 %	27 %	9 %	32 %	13 %
U - Communication, information, spectacles	12 %	3 %	55 %	39 %	19 %	2 %	54 %	36 %	16 %	3 %	52 %	35 %
V - Santé, action sociale, culturelle et sportive	11 %	7 %	31 %	13 %	18 %	4 %	30 %	12 %	14 %	5 %	27 %	10 %
W - Enseignement, formation	11 %	3 %	38 %	16 %	19 %	4 %	40 %	19 %	16 %	4 %	37 %	17 %
<b>Tous domaines</b>	<b>18 %</b>	<b>6 %</b>	<b>31 %</b>	<b>13 %</b>	<b>23 %</b>	<b>6 %</b>	<b>33 %</b>	<b>14 %</b>	<b>19 %</b>	<b>6 %</b>	<b>29 %</b>	<b>12 %</b>
<b>Effectifs</b>	<b>944</b>	<b>338</b>	<b>1 620</b>	<b>660</b>	<b>32 734</b>	<b>8 124</b>	<b>45 445</b>	<b>20 174</b>	<b>58 647</b>	<b>19 962</b>	<b>92 509</b>	<b>38 851</b>

TH : Travailleurs handicapés / CLD : Chômeurs de longue durée  
Source : Pôle emploi, Directe - DEFM ABC, données à fin décembre 2009 - Traitement ORM.

## IV. CONDITIONS ET MODES DE VIE DES RÉSIDENTS

### IV.1. Contexte socioculturel

#### IV.1.1. Répartition de la population active selon la catégorie socioprofessionnelle



Source : Insee - RP 2006 exploitation principale - Traitement ORM.

#### IV.1.2. Niveaux de formation de la population non scolarisée de 15 ans ou plus

##### Répartition de la population selon le plus haut diplôme obtenu

	SALON-DE-PROVENCE	BOUCHES-DU-RHÔNE	PROVENCE-ALPES-CÔTE D'AZUR
Diplôme de niveau supérieur	11 %	13 %	12 %
Diplôme de niveau bac + 2	12 %	11 %	11 %
Bac ou brevet professionnel	17 %	16 %	16 %
CAP, BEP	23 %	21 %	22 %
BEPC, brevet des collèges	7 %	7 %	8 %
CEP, aucun diplôme	29 %	32 %	32 %
<b>Tous diplômes</b>	<b>100 %</b>	<b>100 %</b>	<b>100 %</b>

Source : Insee - RP 2006 exploitation principale - Traitement ORM.

##### Répartition sexuée de la population selon le plus haut diplôme obtenu

	SALON-DE-PROVENCE		BOUCHES-DU-RHÔNE		PROVENCE-ALPES-CÔTE D'AZUR	
	Hommes	Femmes	Hommes	Femmes	Hommes	Femmes
Diplôme de niveau supérieur	13%	10%	14%	12%	13%	10%
Diplôme de niveau bac + 2	11%	13%	10%	13%	9%	12%
Bac ou brevet professionnel	17%	17%	15%	16%	16%	17%
CAP, BEP	26%	20%	25%	18%	26%	18%
BEPC, brevet des collèges	6%	8%	6%	8%	7%	9%
CEP, aucun diplôme	27%	32%	30%	34%	30%	33%
<b>Tous diplômes</b>	<b>100%</b>	<b>100%</b>	<b>100 %</b>	<b>100 %</b>	<b>100%</b>	<b>100%</b>

Source : Insee - RP 2006 exploitations principales - Traitement ORM.

## IV.2. Migrations résidentielles

### IV.2.1. Lieu de résidence 5 ans auparavant

	SALON-DE-PROVENCE	BOUCHES-DU-RHÔNE	PROVENCE-ALPES-CÔTE D'AZUR
Le même logement	60 %	67 %	65 %
Un autre logement de la même commune	13 %	16 %	15 %
Une autre commune de la région	16 %	9 %	12 %
Hors de la région	10 %	8 %	9 %
<b>Total</b>	<b>100 %</b>	<b>100 %</b>	<b>100 %</b>

Source : Insee - RP 2006 exploitation principale - Traitement ORM.

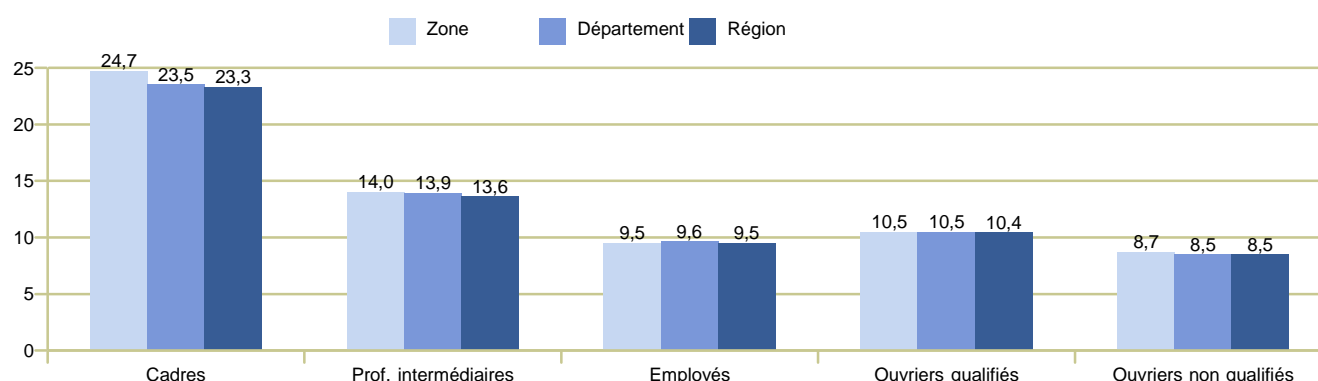
### IV.2.2. Caractéristiques des personnes qui résidaient en dehors de la région PACA 5 ans auparavant

	SALON-DE-PROVENCE	BOUCHES-DU-RHÔNE	PROVENCE-ALPES-CÔTE D'AZUR
Part des Cadres	17 %	15 %	12 %
Part des Ouvriers	8 %	7 %	8 %
Part des Retraités	8 %	6 %	13 %
Part des Moins de 25 ans	33 %	35 %	31 %
Part des 55 ans et plus	10 %	9 %	17 %
<b>Effectifs</b>	<b>6 827</b>	<b>137 801</b>	<b>401 510</b>

Source : Insee - RP 2006 exploitation principale - Traitement ORM.

## IV.3. Revenus et minima sociaux

### IV.3.1. Salaire net horaire moyen en 2008 (en euros)



Source : Insee - DADS 2008, fichier salariés au lieu de résidence - Traitement ORM.

### IV.3.2. Taux de bas revenus et minima sociaux à la fin 2009

	SALON-DE-PROVENCE	BOUCHES-DU-RHÔNE	PROVENCE-ALPES-CÔTE D'AZUR
Taux de bas revenus*	15,9 %	21,7 %	19,1 %
Taux d'allocataires de minima sociaux d'âge actif**	5,8 %	8,9 %	7,8 %

\* Part des personnes vivant dans des foyers à bas revenus (inférieur à 60 % de la médiane) sur l'ensemble des personnes de moins de 65 ans.

\*\* Part des allocataires du RSA socle et de l'AAH sur 100 personnes de 20 à 59 ans.

Sources : CAF (données au 31.12.2009), Insee (RP 2007) - Traitement DROS.



## V. ÉDUCATION ET FORMATION

### V.1. Scolarisation

#### V.1.1. Taux de pré-scolarisation et scolarisation en 2007

	SALON-DE-PROVENCE	BOUCHES-DU-RHÔNE	PROVENCE - ALPES - CÔTE D'AZUR
2 - 5 ans	72 %	73 %	73 %
6 - 14 ans	99 %	99 %	99 %
15 - 17 ans	96 %	96 %	96 %
18 - 24 ans	46 %	57 %	52 %

Source : Insee - RP 2007 exploitation principale - Traitement ORM.

#### V.1.2. Répartition des effectifs du second cycle à la rentrée 2008

Voies de formation initiale	SALON-DE-PROVENCE		BOUCHES-DU-RHÔNE		PROVENCE - ALPES - CÔTE D'AZUR	
	Ensemble des effectifs	Filles	Ensemble des effectifs	Filles	Ensemble des effectifs	Filles
Voie professionnelle	30 %	31 %	42 %	36 %	42 %	36 %
<i>Dont apprentissage</i>	26 %	24 %	29 %	20 %	33 %	24 %
Voie technologique	17 %	16 %	12 %	12 %	12 %	12 %
Voie générale	28 %	29 %	25 %	29 %	26 %	30 %
Voie générale et technologique*	25 %	24 %	21 %	23 %	20 %	22 %
<b>Total %</b>	<b>100 %</b>	<b>100 %</b>	<b>100 %</b>	<b>100 %</b>	<b>100 %</b>	<b>100 %</b>
<b>Total effectifs</b>	<b>4 199</b>	<b>2 233</b>	<b>78 360</b>	<b>37 753</b>	<b>192 073</b>	<b>93 185</b>

\* Il s'agit des effectifs des classes de seconde générale et technologique de détermination.

Sources : Rectorats et Draaf (effectifs inscrits dans les voies scolaires en 2008-2009), Conseil régional (effectifs apprentis au 31.12.2008) - Traitement ORM.

## V.2. Offre de formation professionnelle initiale en 2008

### V.2.1. Effectifs inscrits en dernière année par niveau de formation

#### Effectifs filles et garçons

	SALON-DE-PROVENCE		BOUCHES-DU-RHÔNE		PROVENCE - ALPES - CÔTE D'AZUR	
	Scolaires et apprentis	Apprentis	Scolaires et apprentis	Apprentis	Scolaires et apprentis	Apprentis
Niveau III	23 %	8 %	26 %	11 %	23 %	10 %
Niveau IV	15 %	24 %	22 %	27 %	21 %	22 %
Niveau V	62 %	68 %	53 %	62 %	56 %	67 %
<b>Total %</b>	<b>100 %</b>	<b>100 %</b>	<b>100 %</b>	<b>100 %</b>	<b>100 %</b>	<b>100 %</b>
<b>Total effectifs</b>	<b>866</b>	<b>173</b>	<b>21 777</b>	<b>5 197</b>	<b>51 250</b>	<b>14 672</b>

NS : Non significatif (apparaît lorsque l'effectif total des inscrits est inférieur à 100).

Sources : Rectorats et Draaf (effectifs inscrits dans les voies scolaires et IUT en 2008-2009), Conseil régional (effectifs apprentis au 31.12.2008) - Traitement ORM.

#### Effectifs de filles

	SALON-DE-PROVENCE		BOUCHES-DU-RHÔNE		PROVENCE - ALPES - CÔTE D'AZUR	
	Scolaires et apprenties	Apprenties	Scolaires et apprenties	Apprenties	Scolaires et apprenties	Apprenties
Niveau III	17 %	NS	27 %	12 %	25 %	13 %
Niveau IV	15 %	NS	23 %	40 %	23 %	35 %
Niveau V	68 %	NS	50 %	48 %	52 %	52 %
<b>Total %</b>	<b>100 %</b>	<b>NS</b>	<b>100 %</b>	<b>100 %</b>	<b>100 %</b>	<b>100 %</b>
<b>Total effectifs</b>	<b>475</b>	<b>87</b>	<b>9 376</b>	<b>1 479</b>	<b>21 965</b>	<b>4 453</b>

NS : Non significatif (apparaît lorsque l'effectif total des inscrits est inférieur à 100).

Sources : Rectorats et Draaf (effectifs inscrits dans les voies scolaires et IUT en 2008-2009), Conseil régional (effectifs apprentis au 31.12.2008) - Traitement ORM.

## V.2.2. Effectifs inscrits en dernière année par filière de formation

Filières de spécialités de formation	SALON-DE-PROVENCE			BOUCHES-DU-RHÔNE			PROVENCE - ALPES - CÔTE D'AZUR		
	Scolaires et apprentis	Filles	Apprentis filles et garçons	Scolaires et apprentis	Filles	Apprentis filles et garçons	Scolaires et apprentis	Filles	Apprentis filles et garçons
2A01 - Agriculture, pêche, forêt et espaces verts				3 %	2 %	5 %	4 %	2 %	7 %
2A02 - Agroalimentaire, alimentation, cuisine	5 %	0 %	25 %	4 %	2 %	10 %	5 %	3 %	11 %
2A03 - Energie, génie climatique				3 %	0 %	6 %	2 %	0 %	4 %
2A04 - Bâtiment, travaux publics				8 %	1 %	19 %	9 %	1 %	18 %
2A05 - Moteurs et mécanique auto	1 %	0 %	6 %	3 %	0 %	5 %	4 %	0 %	7 %
2A06 - Electricité, électronique	15 %	1 %		9 %	0 %	6 %	9 %	0 %	7 %
2A07 - Mécanique, productique	6 %	1 %		5 %	0 %	2 %	4 %	0 %	1 %
2A08 - Structures métalliques	4 %	0 %		3 %	0 %	5 %	2 %	0 %	4 %
2A16 - Spécialités pluritechno. de la prod., transformation	1 %			5 %	3 %	2 %	4 %	3 %	2 %
2A17 - Matériaux souples				2 %	4 %	0 %	1 %	3 %	0 %
<b>Domaine technico-professionnel de la production</b>	<b>32 %</b>	<b>2 %</b>	<b>32 %</b>	<b>44 %</b>	<b>14 %</b>	<b>61 %</b>	<b>45 %</b>	<b>13 %</b>	<b>61 %</b>
3A09 - Transports, logistique	2 %	1 %	8 %	3 %	2 %	2 %	2 %	1 %	2 %
3A10 - Commerce, vente	18 %	19 %	26 %	12 %	15 %	8 %	13 %	18 %	9 %
3A11 - Comptabilité, gestion	10 %	10 %	3 %	9 %	12 %	1 %	8 %	11 %	2 %
3A12 - Secrétariat, bureautique	8 %	14 %		6 %	14 %	0 %	6 %	13 %	0 %
3A13 - Sanitaire et social	24 %	42 %		10 %	20 %	5 %	8 %	18 %	6 %
3A14 - Accueil, hôtellerie, tourisme	1 %	2 %		4 %	6 %	5 %	6 %	7 %	6 %
3A15 - Coiffure, esthétique	6 %	9 %	31 %	4 %	8 %	12 %	5 %	10 %	11 %
3A18 - Echanges et gestion, communication et information				6 %	7 %	3 %	6 %	7 %	3 %
3A19 - Services aux personnes et aux collectivités				2 %	3 %	2 %	2 %	2 %	1 %
<b>Domaine technico-professionnel des services</b>	<b>68 %</b>	<b>98 %</b>	<b>68 %</b>	<b>56 %</b>	<b>86 %</b>	<b>39 %</b>	<b>55 %</b>	<b>87 %</b>	<b>39 %</b>
<b>Total effectifs (100 %)</b>	<b>866</b>	<b>475</b>	<b>173</b>	<b>21 777</b>	<b>9 376</b>	<b>5 197</b>	<b>51 250</b>	<b>21 965</b>	<b>14 672</b>

NS : Non significatif (apparaît lorsque l'effectif total des inscrits est inférieur à 100).

Sources : Rectorats et Draaf (effectifs inscrits dans les voies scolaires et IUT en 2008-2009), Conseil régional (effectifs apprentis au 31.12.2008) - Traitement ORM.

## V.3. Approche du dimensionnement des dispositifs de formation professionnelle

### V.3.1. Dispositifs de formation professionnelle initiale

	SALON-DE-PROVENCE	BOUCHES-DU-RHÔNE	PROVENCE - ALPES - CÔTE D'AZUR
Voie scolaire (public)	8,9 %	7,9 %	8,4 %
Voie scolaire (privé)	5,2 %	3,6 %	2,6 %
Voie scolaire agricole (public)		0,2 %	0,4 %
Voie scolaire agricole (privé)		0,3 %	0,4 %
Institut universitaire de technologie (IUT)	1,4 %	1,3 %	1,4 %
Écoles secteur sanitaire et social (ESSS)	1,9 %	2,5 %	2,2 %
Apprentissage	3,9 %	4,2 %	5,2 %
<b>Effectifs en formation</b>	<b>1 927</b>	<b>52 401</b>	<b>120 812</b>
Population des 15 - 24 ans	9 021	261 135	587 410
<b>Tous dispositifs</b>	<b>21,4 %</b>	<b>20,1 %</b>	<b>20,6 %</b>

Note : les chiffres en % correspondent au rapport entre les effectifs en formation professionnelle initiale et la population des 15 - 24 ans, selon les dispositifs. Sources : Rectorats et Draaf (effectifs inscrits dans les voies scolaires et IUT en 2008-2009), Conseil régional (effectifs apprentis au 31.12.2008), Drees (effectifs inscrits dans les ESSS en 2008), Insee (RP 2006) - Traitement ORM.

## V.3.2. Dispositifs de formation professionnelle continue des demandeurs d'emploi

	SALON-DE-PROVENCE	BOUCHES-DU-RHÔNE	PROVENCE - ALPES - CÔTE D'AZUR
AFPA - Commande publique		0,6 %	0,8 %
PRF - Formations professionnalisantes	0,7 %	1,2 %	1,2 %
PRF - Formations qualifiantes	3,1 %	3,7 %	3,5 %
<b>Effectifs en formation</b>	<b>157</b>	<b>6 005</b>	<b>13 336</b>
Demandeurs d'emploi de moins de 50 ans	4 059	108 745	244 490
<b>Tous dispositifs</b>	<b>3,9 %</b>	<b>5,5 %</b>	<b>5,5 %</b>

Note : les chiffres en % correspondent au rapport entre les effectifs en formation professionnelle continue et la population des demandeurs d'emploi de moins de 50 ans.

Sources : AFPA et Conseil régional (effectifs sortants en 2009), Pôle emploi, Direccte (DEFM ABC à fin mars 2009) - Traitement ORM.

## V.3.3. Nature des établissements d'accueil

	Effectifs en dernière année	Nombre d'établissements
Établissements scolaires publics	368	2
Établissements scolaires privés	272	2
Établissements scolaires agricoles publics		
Établissements scolaires agricoles privés		
CFA, antennes CFA, section d'apprentissage	173	1
IUT	53	1
Écoles secteur sanitaire et social (ESSS)	81	1
Centres de formation continue	139	6
<b>Total</b>	<b>1 086</b>	<b>13</b>

Sources : Rectorats et Draaf (effectifs inscrits dans les voies scolaires et IUT en 2008-2009), Conseil régional (effectifs apprentis au 31.12.2008), Drees (effectifs inscrits dans les ESSS en 2008), AFPA et Conseil régional (effectifs sortants en 2009) - Traitement ORM.

## ANNEXE MÉTHODOLOGIQUE

### Précisions sur quelques sources

La principale source utilisée dans ce document est celle du recensement de la population (RP 2006) réalisé par l'Insee. Le RP a fait l'objet d'une rénovation en 2004, avec notamment un nouveau mode de collecte et des changements de concepts. Pour plus de précisions sur le RP rénové (méthode de collecte, conseils d'utilisation...), nous vous invitons à aller sur site de l'Insee ([www.insee.fr](http://www.insee.fr)).

#### Les données sur l'emploi

La majorité des données sur l'emploi sont issues du RP 2006. Dans le recensement, les personnes actives ayant un emploi peuvent être comptées à leur lieu de résidence ou à leur lieu de travail. Dans ce document, le choix a été fait d'exploiter les données au lieu de résidence dans les parties sur la population du territoire (parties I et IV) et les données au lieu de travail dans les parties sur l'emploi (parties II et III).

Depuis 2004, le recensement rénové prend en compte les actifs ayant un emploi, même occasionnel ou de courte durée, et qui sont par ailleurs étudiants, retraités ou chômeurs. C'est pourquoi, afin de se rapprocher de l'emploi au RP 1999, un filtre a été réalisé dans les chapitres II.2 et III.3, où seules les personnes ayant exclusivement un emploi sont prises en compte.

Afin de compléter les données du RP, notamment sur les établissements employeurs et sur les salaires, les sources suivantes ont été utilisées :

- La source Unédic, qui couvre l'ensemble des établissements du secteur industriel et commercial employant au moins un salarié et affilié au régime d'assurance chômage. Sont exclus de ce champ : les salariés de l'État et des collectivités locales, des établissements publics à caractère administratif, des secteurs agricoles et para-agricoles, les employés de maison, le personnel des entreprises publiques à caractère industriel et commercial.
- La source des déclarations annuelles des données sociales (DADS), qui concerne les salariés hors fonction publique d'État.

#### Les données sur la demande d'emploi

Il s'agit des demandeurs d'emploi inscrits à Pôle emploi, en catégorie ABC. Cette catégorie regroupe les demandeurs d'emploi tenus de faire des actes positifs de recherche d'emploi, sans emploi ou exerçant une activité réduite. Les données sont brutes, c'est-à-dire non corrigées des variations saisonnières, et en stock (au 31.12.2009).

#### Les données sur la formation

Concernant la formation professionnelle initiale, les effectifs retenus sont ceux qui préparent un diplôme de niveaux V, IV ou III, dans les voies scolaires publiques ou privées sous contrat relevant de l'Éducation nationale et du ministère de l'Agriculture en 2008-2009 ou en apprentissage au 31.12.2008 (sources : Conseil régional, Draaf, rectorats). Sont également intégrés les inscrits dans les écoles du secteur sanitaire et social (source : Drees).

Concernant la formation professionnelle continue des demandeurs d'emploi, les effectifs retenus sont ceux qui sont sortis en 2009 d'une action qualifiante, du programme régional de formation (PRF), volets « professionnalisant » et « qualifiant », et du programme relevant de la commande publique de l'AFPA (sources : AFPA, Conseil régional).

Pour l'ensemble des dispositifs, la position géographique retenue est celle du lieu de formation.

### Nomenclatures utilisées

#### Zone géographique

Le découpage géographique retenu dans ce document est celui de la zone d'emploi (version de 1994). Afin d'identifier des spécificités locales, chaque indicateur de la zone d'emploi est mis au regard de son département et de la région. Une zone d'emploi est un espace géographique à l'intérieur duquel la plupart des actifs résident et travaillent. Effectué conjointement par l'Insee et les services statistiques du ministère en charge du travail, le découpage en zones d'emploi constitue une partition du territoire adaptée aux études locales sur l'emploi et son environnement.

À noter : à partir des résultats des derniers recensements, un nouveau découpage des zones d'emploi a été défini (juin 2011).



## Secteurs d'activité

La nomenclature choisie pour présenter les données sur l'emploi selon le secteur d'activité est celle de la nomenclature économique de synthèse (NES) en 16 postes. La NES, adoptée par l'Insee en 1994, est une double nomenclature nationale – d'activités économiques et de produits – agrégée, pertinente pour l'analyse économique. À noter que la NES utilisée dans ce document a été remplacée par la nomenclature d'activités française (NAF) révision 2 depuis le 1<sup>er</sup> janvier 2008.

## Domaines professionnels / métiers

La nomenclature de métiers utilisée est celle des familles professionnelles (FAP, version 2003). Élaborée par le ministère en charge du travail, sa construction résulte d'un rapprochement entre la nomenclature des professions et catégories socioprofessionnelles (PCS) et le répertoire opérationnel des métiers et des emplois (ROME) utilisé par Pôle emploi.

## Niveaux de formation

*Niveaux I et II* : sorties avec un diplôme de niveau supérieur à bac + 2 ans (licence, maîtrise...).

*Niveau III* : sorties avec un diplôme de niveau bac + 2 ans (DEUG, BTS, DUT...).

*Niveau IV* : sorties des classes terminales de l'enseignement secondaire, avec ou sans diplôme (bac, brevet de technicien...), ou abandons des études supérieures sans diplôme.

*Niveau V* : sorties de dernière année de CAP, BEP ou équivalent, avec ou sans diplôme, ou abandons en second cycle long avant la classe terminale.

*Niveau V bis* : sorties sans diplôme, scolarité terminée juste après la troisième, ou avant l'année terminale d'un second cycle court.

*Niveau VI* : sorties sans diplôme, scolarité terminée avant la troisième.

## Filières de spécialités de formation

La nomenclature des filières de spécialités utilisée dans le document est propre à la région PACA. Elle a été élaborée en 2004, dans le cadre de la préparation du SPFI (schéma prévisionnel des formations initiales). Tout en respectant les groupes de spécialités de la nomenclature officielle (NSF, 1994), elle a l'avantage de proposer une vision en seulement 19 postes (« 2A04 Bâtiment, travaux publics », par exemple), qui facilite l'analyse de l'appareil de formation.

## Glossaire

**AAH** : Allocation pour adultes handicapés  
**AFPA** : Association nationale pour la formation professionnelle des adultes  
**BEP** : Brevet d'études professionnelles  
**BEPC** : Brevet d'études du premier cycle  
**CAF** : Caisse d'allocation familiale  
**CAP** : Certificat d'aptitude professionnelle  
**CEP** : Certificat d'études primaires  
**CFA** : Centre de formation d'apprentis  
**CLD** : Chômeur (ou chômage) de longue durée  
**DADS** : Déclaration annuelle des données sociales  
**DEFM** : Demandeur d'emploi en fin de mois  
**Direccte** : Direction régionale des entreprises, de la concurrence, de la consommation, du travail et de l'emploi  
**Draaf** : Direction régionale de l'alimentation, de l'agriculture et de la forêt  
**Drees** : Direction de la recherche, des études, de l'évaluation et des statistiques  
**DROS** : Dispositif régional d'observation sociale

**ESSS** : École du secteur sanitaire et social  
**FAP** : Famille professionnelle  
**Insee** : Institut national de la statistique et des études économiques  
**IUT** : Institut universitaire de technologie  
**NAF** : Nomenclature d'activités française  
**NES** : Nomenclature économique de synthèse  
**NSF** : Nomenclature des spécialités de formation  
**PCS** : Profession et catégorie socioprofessionnelle  
**PRF** : Programme régional de formation  
**ROME** : Répertoire opérationnel des métiers et des emplois  
**RP** : Recensement de la population  
**RSA** : Revenu de solidarité active  
**SPFI** : Schéma prévisionnel des formations initiales  
**TH** : Travailleur handicapé  
**TPE** : Très petite entreprise  
**Unédic** : Union nationale pour l'emploi dans l'industrie et le commerce  
**ZUS** : Zone urbaine sensible

## Déjà parus dans cette collection

### N° 1

Formation et emploi en région Provence - Alpes - Côte d'Azur  
contribution aux diagnostics territoriaux  
Juin 2000

### N° 2

Formation et emploi des femmes et des hommes  
contribution aux diagnostics territoriaux  
Janvier 2002

### N° 3

Les secteurs d'activité en Provence - Alpes - Côte d'Azur  
diffusion web uniquement  
Septembre 2002

### N° 4

Panorama des métiers en Provence - Alpes - Côte d'Azur  
2 tomes  
Avril 2003

### N° 5

Handicap, bilan statistique 2002  
La population handicapée et les mesures d'insertion professionnelle  
en région Provence - Alpes - Côte d'Azur  
Mai 2003

### N° 6

Perspectives territoriales emplois et qualifications  
Décembre 2004

### N° 7

Handicap, bilan statistique 2003  
Chiffres clés  
en région Provence - Alpes - Côte d'Azur  
Décembre 2004

### N° 8

Handicap, bilan statistique 2003  
L'insertion professionnelle des personnes handicapées  
en Provence - Alpes - Côte d'Azur  
Décembre 2004

### N° 9

Handicap, bilan statistique 2004  
L'insertion professionnelle des personnes handicapées  
en Provence - Alpes - Côte d'Azur  
Septembre 2005

### N° 10

Les secteurs d'activité  
en Provence - Alpes - Côte d'Azur  
Octobre 2005

### N° 11

Handicap, bilan statistique 2005  
L'insertion professionnelle des personnes handicapées  
en Provence - Alpes - Côte d'Azur  
Décembre 2006

### N° 12

Le maintien dans l'emploi  
État des lieux en Provence - Alpes - Côte d'Azur  
Février 2008

### N° 13

Les secteurs d'activité en Provence - Alpes - Côte d'Azur  
diffusion web uniquement  
Janvier 2011



PROVENCE - ALPES - CÔTE D'AZUR  
Observatoire Régional des Métiers