



# OUTILS d'analyse

NUMERO | 14

PERSPECTIVES TERRITORIALES  
EMPLOIS ET QUALIFICATION

> ZONE D'EMPLOI D'AIX-EN-PROVENCE

J U I N 2 0 1 1



# PERSPECTIVES TERRITORIALES

## EMPLOIS ET QUALIFICATIONS

---

### Directeur de publication

Mario Barsamian

---

### Équipe projet

Fanny Bremond  
Georges Guiraud  
Somoudom Inthavong

Cette quatrième version des Perspectives territoriales propose un ensemble d'indicateurs permettant d'identifier les enjeux liés aux qualifications professionnelles sur les zones d'emploi qui couvrent l'espace régional. Le croisement de données statistiques liées à la démographie, à l'économie, à l'emploi, au marché du travail et aux conditions de vie rapportées au détail de l'offre de formation professionnelle initiale et continue constitue une référence utile aux réflexions sur la répartition territoriale et les ajustements de cette offre.

Il est vrai que le découpage du territoire national des zones d'emploi a changé à l'été 2011. Il s'agissait d'actualiser ce maillage à partir d'un critère lié au taux de concentration des personnes résidant et travaillant sur les territoires infrarégionaux. Les pratiques en matière de déplacement domicile - travail ayant fortement évolué ces dernières années, le cœur et les périmètres des zones ont bougé. C'est le cas sur l'ensemble de la région Provence-Alpes-Côte d'Azur et la prochaine version des Perspectives territoriales sera calée sur ce nouveau découpage.

Il semblait donc important pour l'ORM de sortir un dernier panorama de ce qui sera désigné dorénavant comme étant les " anciennes zones d'emploi " afin d'adopter un regard rétrospectif sur les dernières évolutions survenues depuis la fin des années quatre-vingt-dix. Cette histoire récente des territoires explique en partie ce qu'ils deviennent aujourd'hui et, au-delà ce qu'est devenu l'espace régional, en sorte qu'il sera intéressant de s'y reporter dans le cadre d'analyses structurelles.

Selon les sources, les statistiques permettent des comparaisons entre 1999 et 2006 ou 2007 et les données concernant les effectifs en formation se réfèrent à l'année scolaire 2008 - 2009, les comparaisons pouvant être faites avec les années précédentes traitées par l'ORM depuis une dizaine d'années.

L'ensemble des informations méthodologiques relatives à la diversité des sources utilisées pour ces portraits de territoires figurent désormais à la fin du descriptif de chaque zone.

En l'attente d'un outil qui proposera une nouvelle approche des zones d'emploi recomposées depuis l'été 2011, l'équipe de l'ORM se tient à votre disposition pour vous accompagner dans l'utilisation et l'exploitation de ces données.

**Mario Barsamian**  
Président de l'ORM

## Sommaire

<b>PÉRIMÈTRE DE LA ZONE D'EMPLOI.....</b>	<b>4</b>
<b>CHIFFRES-CLÉS.....</b>	<b>5</b>
<b>I. POPULATION ET TERRITOIRE.....</b>	<b>6</b>
I.1. Population totale.....	.6
I.2. Territoire .....	.6
<b>II. ACTIVITÉS ÉCONOMIQUES.....</b>	<b>7</b>
II.1. Établissements .....	.7
II.2. Secteurs d'activités.....	.7
<b>III. EMPLOIS, MÉTIERS ET MARCHÉ DU TRAVAIL.....</b>	<b>9</b>
III.1. Population active (population de 15 à 64 ans).....	.9
III.2. Emploi.....	.9
III.3. Emploi par métier et domaine professionnel.....	10
III.4. Chômage et demande d'emploi .....	12
III.5. Demande d'emploi par domaine professionnel.....	13
<b>IV. CONDITIONS ET MODES DE VIE DES RÉSIDENTS.....</b>	<b>15</b>
IV.1. Contexte socioculturel.....	15
IV.2. Migrations résidentielles .....	16
IV.3. Revenus et minima sociaux .....	16
<b>V. ÉDUCATION ET FORMATION.....</b>	<b>17</b>
V.1. Scolarisation.....	17
V.2. Offre de formation professionnelle initiale en 2008 .....	17
V.3. Approche du dimensionnement des dispositifs de formation professionnelle.....	18
<b>ANNEXE MÉTHODOLOGIQUE.....</b>	<b>20</b>



# Zone d'emploi d'AIX- EN-PROVENCE

Source : Recensement de la population 2006  
31 communes  
278 590 habitants

▭ Limite de la zone d'emploi

## Les 10 principales communes

Aix-en-Provence	142 534 Hab.
Gardanne	21 062 Hab.
Trets	10 033 Hab.
Fuveau	8 653 Hab.
Lambesc	8 195 Hab.
Venelles	8 156 Hab.
Eguilles	7 491 Hab.
Simiane-Collongue	5 697 Hab.
St-Cannat	5 183 Hab.
Le Puy-Ste-Réparate	5 112 Hab.

SOURCES :  
Fond ©IGN - SCAN250®

Région  
Direction des  
Systèmes d'information  
Service Analyse Spatiale  
26/04/2004  
Provence-Alpes-Côte d'Azur



## CHIFFRES-CLÉS

	Zone d'emploi	Département	Région	Rang de la zone en région*
1) Population en 2006	278 590	1 937 403	4 815 229	5
2) Évolution de la population entre 1999 et 2006	+ 8 %	+ 6 %	+ 7 %	12
3) Part des jeunes (16-24 ans) dans la population	16 %	13 %	12 %	1
4) Taux de scolarisation des 15-17 ans	97 %	96 %	96 %	1
5) Part de la voie professionnelle dans le second cycle	39 %	42 %	42 %	13
6) Part des non-diplômés dans la population (aucun diplôme, BEPC)	22 %	30 %	30 %	22
7) Évolution de l'emploi total entre 1999 et 2006	17 %	8 %	8 %	3
8) Part des salariés des TPE (moins de 10 salariés)	24 %	26 %	31 %	20
9) Part des emplois de catégories intermédiaires ou supérieures	51 %	45 %	41 %	1
10) Part des emplois en CDD	6 %	7 %	8 %	21
11) Part des actifs habitant dans la zone et travaillant hors de la zone	32 %	25 %	23 %	9
12) Taux de chômage au second trimestre 2010	8,4 %	11,8 %	10,8 %	19
13) Taux de bas revenus**	13,1 %	21,7 %	19,1 %	20

\* Du résultat le plus élevé (rang 1) au plus bas (rang 22).

## Sources :

1, 2 et 3) Insee - RP 2006 exploitation principale.

4) Insee - RP 2007 exploitation principale.

5) Rectorats et Draaf (effectifs inscrits dans les voies scolaires en 2008-2009), Conseil régional (effectifs apprentis au 31.12.2008).

6) Insee - RP 2006 exploitation principale.

7) Insee - RP 1999 et RP 2006 exploitations complémentaires au lieu de travail.

8) Pôle emploi - Unédic au 31.12.2007 (données provisoires).

9 et 10) Insee - RP 2006 exploitation complémentaire au lieu de travail.

11) Insee - RP 2006 exploitation complémentaire.

12) Insee, Direccte - Taux de chômage localisé.

13) CAF (données au 31.12.2009), Insee (RP 2007) - Traitement DROS.

\*\* Part des personnes vivant dans des foyers à bas revenus (inférieur à 60 % de la médiane) sur l'ensemble des personnes de moins de 65 ans.

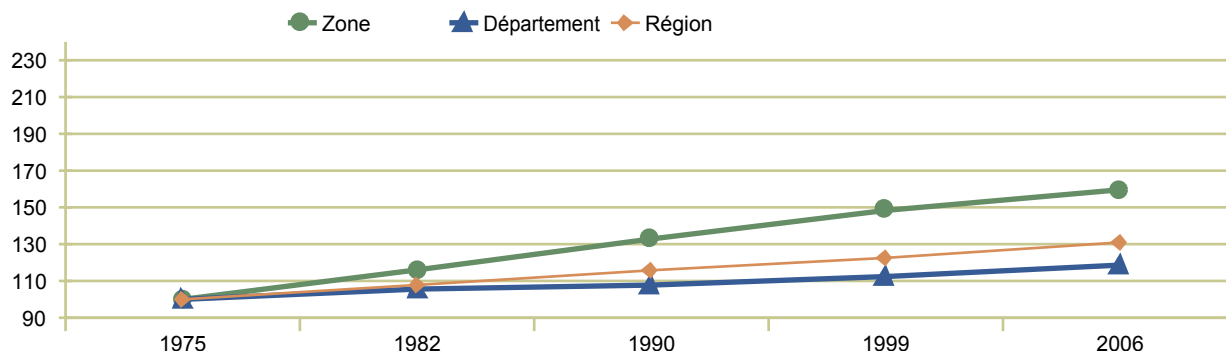


## I. POPULATION ET TERRITOIRE

### I.1. Population totale

#### I.1.1. Évolution de la population (base 100 en 1975)

Population de la zone en 2006 : 278 590



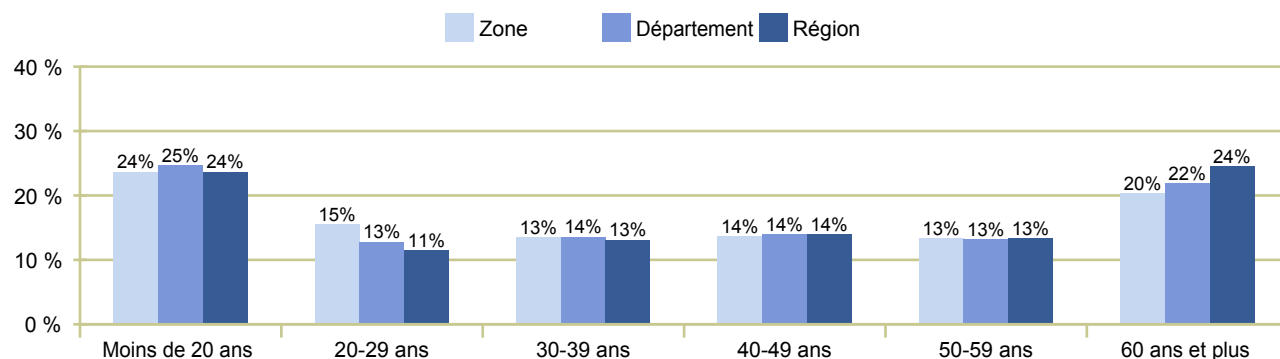
Source : Insee - RP 1975 à 1990 dénombrements, RP 1999 et RP 2006 exploitations principales - Traitement ORM.

#### I.1.2. Composantes naturelle et migratoire de l'évolution démographique 1990-1999 et 1999-2006

	Période de 1990 à 1999			Période de 1999 à 2006		
	Zone	Département	Région	Zone	Département	Région
Solde naturel	+ 4,1 %	+ 2,9 %	+ 1,7 %	+ 2,6 %	+ 2,8 %	+ 1,5 %
Solde migratoire apparent*	+ 7,6 %	+ 1,4 %	+ 4,1 %	+ 4,9 %	+ 2,8 %	+ 5,3 %

\* Différence entre le nombre de personnes entrées sur un territoire et le nombre de personnes qui en sont sorties. Il est obtenu par différence entre la variation totale de la population au cours de la période considérée et le solde naturel (différence entre le nombre de naissances et le nombre de décès enregistrés). Sources : Insee - RP 1999 et RP 2006 exploitations principales - État civil - Traitement ORM.

#### I.1.3. Répartition de la population par âge en 2006



Source : Insee - RP 2006 exploitation principale - Traitement ORM.

## I.2. Territoire

### I.2.1. Peuplement et urbanisation

	AIX-EN-PROVENCE	BOUCHES-DU-RHÔNE	PROVENCE-ALPES-CÔTE D'AZUR
Densité de population au km <sup>2</sup>	249	381	154
Poids des communes de plus de 20 000 habitants	59 %	71 %	59 %
Part des populations dans les zones urbaines sensibles (ZUS)	5 %	14 %	8 %

Source : Insee - RP 2006 exploitation principale - Traitement ORM.

### I.2.2. Déplacements domicile - travail (migrations alternantes)

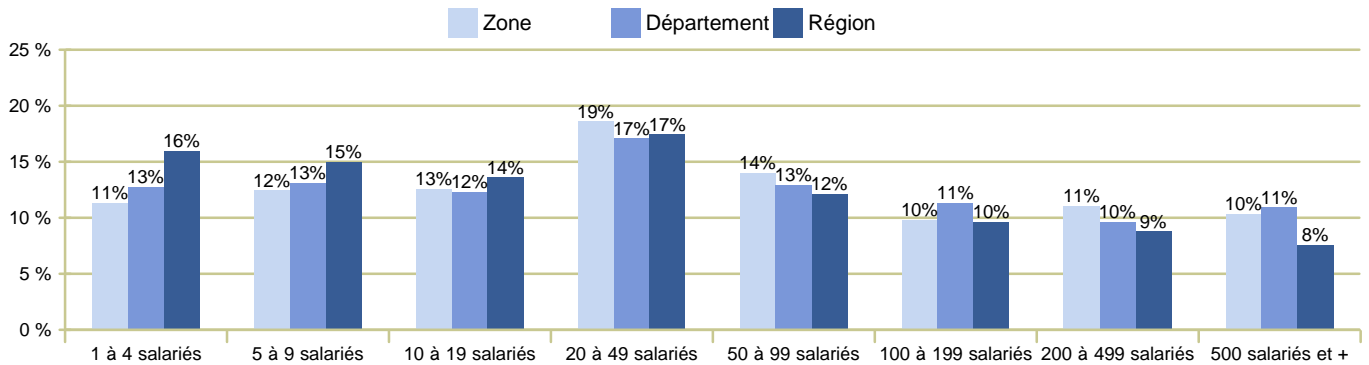
	AIX-EN-PROVENCE	BOUCHES-DU-RHÔNE	PROVENCE-ALPES-CÔTE D'AZUR
Part des actifs habitant et travaillant dans la zone	68 %	75 %	77 %
Part des actifs habitant dans la zone et travaillant hors de la zone	32 %	25 %	23 %
Part des emplois locaux tenus par des résidents d'autres zones	35 %	24 %	18 %

Source : Insee - RP 2006 exploitation complémentaire - Traitement ORM.

## II. ACTIVITÉS ÉCONOMIQUES

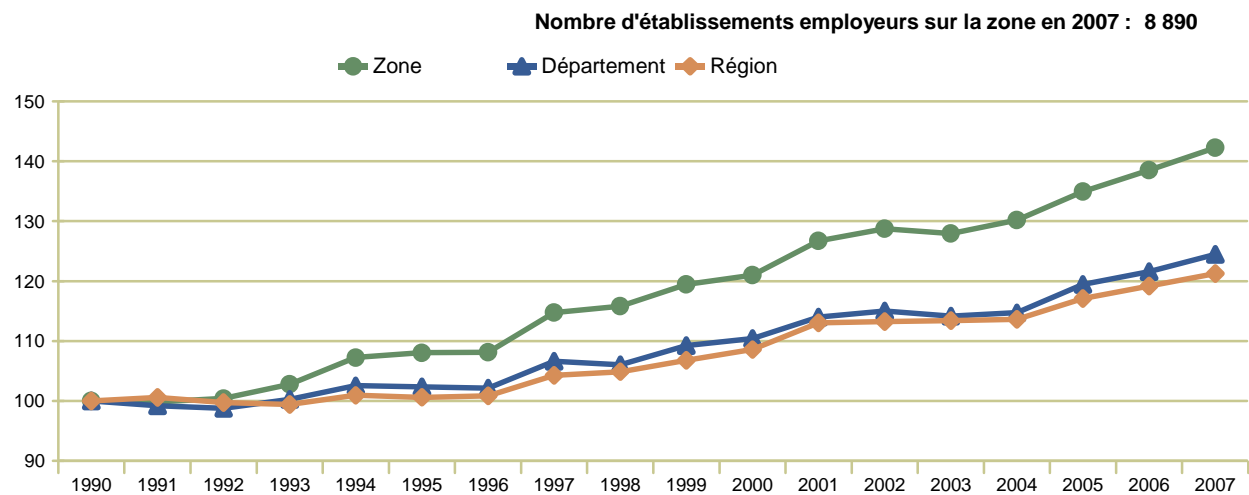
### II.1. Établissements

#### II.1.1. Répartition des salariés par taille d'établissement en 2007



Source : Pôle emploi - Unédic au 31.12.2007 (données provisoires) - Traitement ORM.

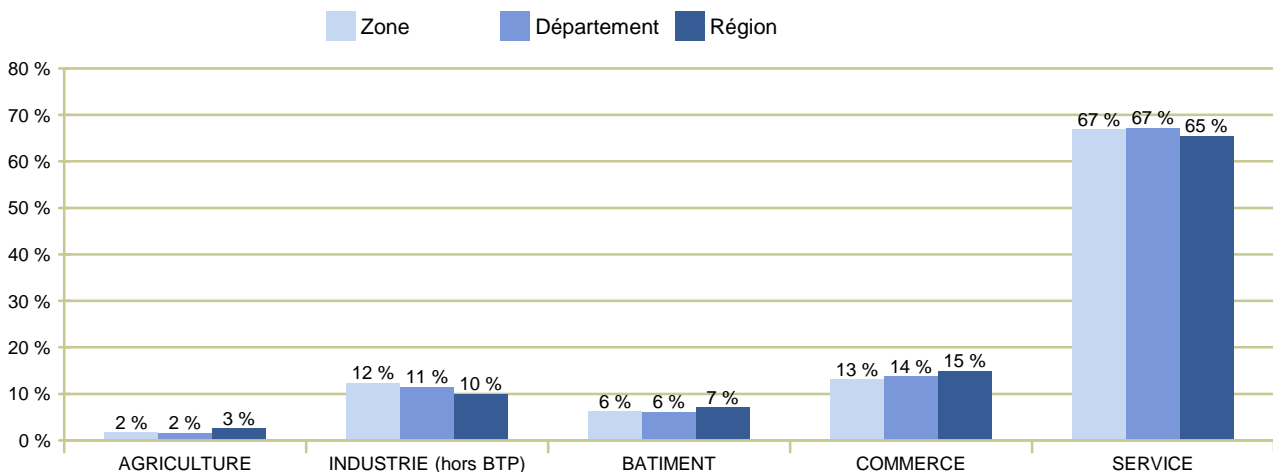
#### II.1.2. Évolution du parc d'établissements employeurs (base 100 en 1990)



Source : Pôle emploi - Unédic au 31.12 (données provisoires en 2007) - Traitement ORM.

## II.2. Secteurs d'activité

#### II.2.1. Répartition des salariés par grand secteur d'activité en 2006



Source : Insee - RP 2006 exploitation complémentaire au lieu de travail - Traitement ORM.

**II.2.2. Structure et évolution de l'emploi total (salariés et non-salariés) par secteur d'activité**

Secteur d'activité (NES 16)	AIX-EN-PROVENCE			BOUCHES-DU-RHÔNE			PROVENCE-ALPES-CÔTE D'AZUR		
	Part dans l'emploi total	Évolution 1999-2006	Part des femmes	Part dans l'emploi total	Évolution 1999-2006	Part des femmes	Part dans l'emploi total	Évolution 1999-2006	Part des femmes
EA - Agriculture, sylviculture, pêche	2 %	+ 5 %	25 %	2 %	- 11 %	25 %	3 %	- 11 %	26 %
EB - Industries agricoles et alimentaires	2 %	- 11 %	41 %	2 %	- 12 %	37 %	2 %	- 8 %	40 %
EC - Industrie des biens de consommation	1 %	- 5 %	46 %	1 %	- 8 %	44 %	2 %	- 5 %	44 %
ED - Industrie automobile	0 %	+ 43 %		0 %	+ 8 %	4 %	0 %	- 0 %	19 %
EE - Industries des biens d'équipement	2 %	+ 16 %	19 %	3 %	+ 2 %	16 %	3 %	+ 2 %	18 %
EF - Industries des biens intermédiaires	5 %	+ 27 %	28 %	4 %	- 4 %	20 %	3 %	- 6 %	23 %
EG - Energie	2 %	+ 4 %	19 %	1 %	+ 2 %	21 %	1 %	- 1 %	20 %
EH - Construction	6 %	+ 43 %	10 %	6 %	+ 25 %	10 %	7 %	+ 26 %	9 %
EJ - Commerce	13 %	+ 11 %	45 %	14 %	+ 4 %	46 %	15 %	+ 6 %	47 %
EK - Transports	3 %	+ 24 %	27 %	6 %	+ 13 %	23 %	5 %	+ 14 %	24 %
EL - Activités financières	2 %	+ 9 %	57 %	3 %	+ 11 %	57 %	3 %	+ 4 %	57 %
EM - Activités immobilières	2 %	+ 1 %	49 %	2 %	+ 15 %	50 %	2 %	+ 16 %	52 %
EN - Services aux entreprises	20 %	+ 33 %	39 %	14 %	+ 21 %	39 %	12 %	+ 16 %	40 %
EP - Services aux particuliers	7 %	+ 16 %	51 %	7 %	+ 6 %	54 %	8 %	+ 3 %	53 %
EQ - Éducation, santé, action sociale	21 %	+ 17 %	71 %	21 %	+ 12 %	72 %	21 %	+ 13 %	72 %
ER - Administration	11 %	- 0 %	53 %	14 %	+ 1 %	53 %	15 %	+ 7 %	50 %
<b>Tous secteurs</b>	<b>100 %</b>	<b>+ 17 %</b>	<b>46 %</b>	<b>100 %</b>	<b>+ 8 %</b>	<b>46 %</b>	<b>100 %</b>	<b>+ 8 %</b>	<b>46 %</b>
<b>Effectifs</b>	<b>119 178</b>			<b>709 306</b>			<b>1 706 924</b>		

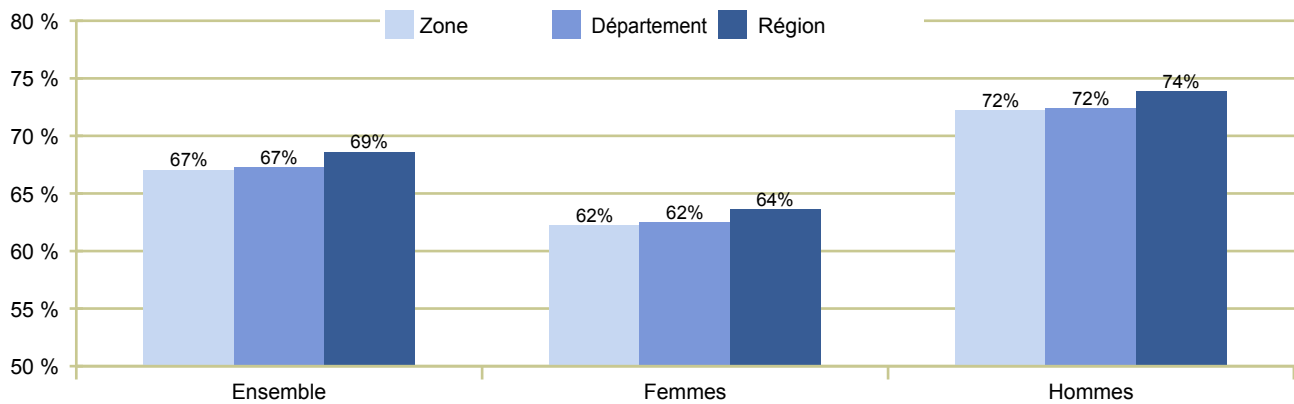
Source : Insee - RP 1999 et RP 2006 exploitations complémentaires au lieu de travail - Traitement ORM.



### III. EMPLOIS, MÉTIERS ET MARCHÉ DU TRAVAIL

#### III.1. Population active (population de 15 à 64 ans)

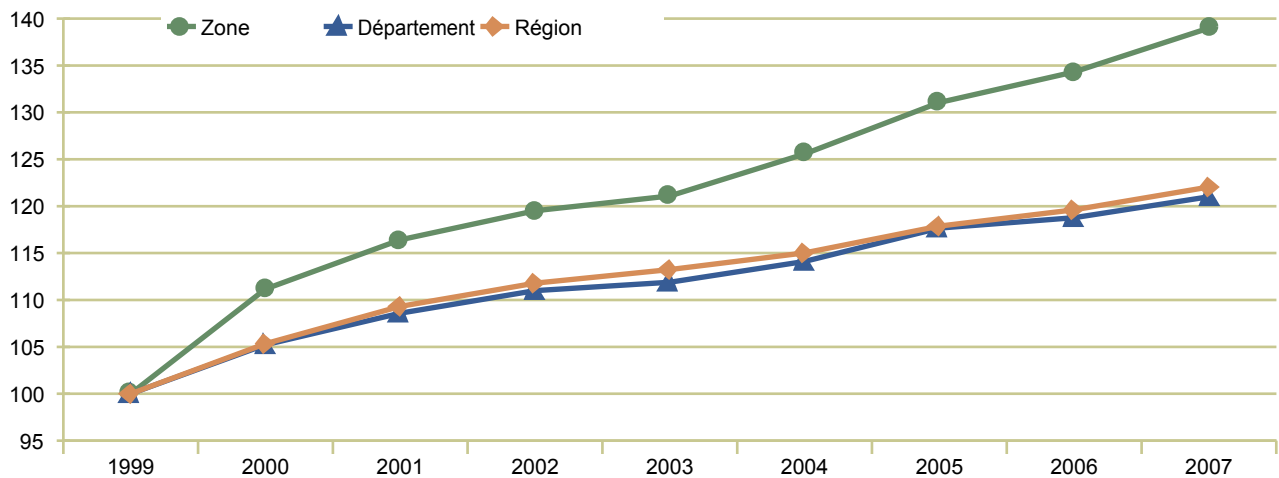
##### III.1.1. Taux d'activité\* en 2006



\* Rapport entre le nombre d'actifs (actifs ayant un emploi et chômeurs) et la population totale correspondante.  
 Source : Insee - RP 2006 exploitation principale au lieu de travail - Traitement ORM.

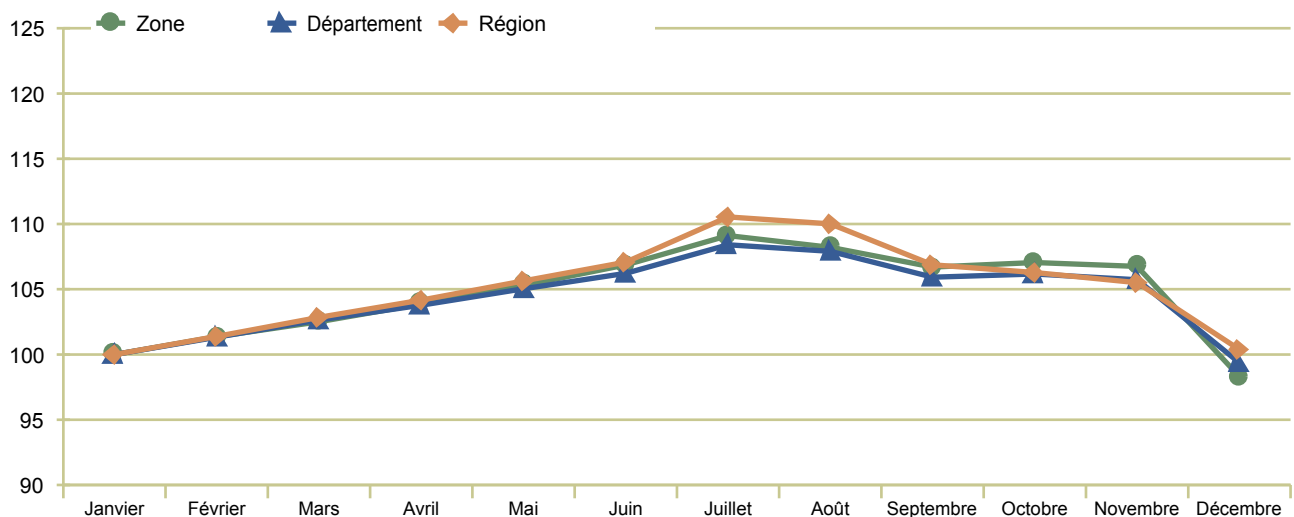
#### III.2. Emploi

##### III.2.1. Évolution de l'emploi salarié (base 100 en 1999)



Source : Pôle emploi - Unédic au 31.12 (données provisoires en 2007) - Traitement ORM.

##### III.2.2. Variations mensuelles de l'emploi salarié en 2007 (base 100 en janvier)



Source : Insee - DADS 2007 - Traitement ORM.

### III.3. Emploi par métier et domaine professionnel

#### III.3.1. Les métiers les plus spécifiques à la zone d'emploi en 2006

Ensemble			Pour les Femmes		
Famille professionnelle (84 postes)	Effectifs	Indice de spécificité*	Famille professionnelle (84 postes)	Effectifs	Indice de spécificité*
C10 - Ouvriers qualifiés de l'électricité et de l'électronique	772	361	C10 - Ouvriers qualifiés de l'électricité et de l'électronique	346	703
C00 - Ouvriers non qualifiés de l'électricité et de l'électronique	471	271	C00 - Ouvriers non qualifiés de l'électricité et de l'électronique	215	575
N00 - Personnels d'études et de recherche	3 994	262	C20 - Techniciens et agents de maîtrise de l'électricité et de l'électronique	190	550
M09 - Ingénieurs de l'informatique	2 414	249	J60 - Cadres des transports, de la logistique et navigants de l'aviation	111	267
C20 - Techniciens et agents de maîtrise de l'électricité et de l'électronique	1 128	229	N00 - Personnels d'études et de recherche	890	267
H00 - Ingénieurs et cadres techniques de l'industrie	2 883	218	M09 - Ingénieurs de l'informatique	472	255
P30 - Professionnels du droit (hors juristes en entreprise)	653	171	M01 - Employés et opérateurs de l'informatique	156	237
J60 - Cadres des transports, de la logistique et navigants de l'aviation	403	163	H00 - Ingénieurs et cadres techniques de l'industrie	540	220
R40 - Cadres commerciaux et technico-commerciaux	2 606	161	P30 - Professionnels du droit (hors juristes en entreprise)	326	185
U00 - Professionnels de la communication et de l'information	715	157	G10 - Techniciens, agents de maîtrise de la maintenance et de l'organisation	385	159

\* Rapport entre la part du métier dans l'emploi de la zone et la part du métier dans l'emploi régional (multiplié par 100). Cela montre si un métier est plus (indice > 100) ou moins (indice < 100) représenté dans la zone qu'en région. Plus l'indice est élevé, plus le métier est spécifique à la zone.  
Source : Insee - RP 2006 exploitation complémentaire au lieu de travail - Traitement ORM.

#### III.3.2. Répartition de l'emploi par domaine professionnel

Domaine professionnel (22 postes)	AIX-EN-PROVENCE		BOUCHES-DU-RHÔNE		PROVENCE-ALPES-CÔTE D'AZUR	
	Effectifs	Part dans l'emploi total	Effectifs	Part dans l'emploi total	Effectifs	Part dans l'emploi total
A - Agriculture, marine, pêche	2 125	2 %	12 984	2 %	45 795	3 %
B - Bâtiment, travaux publics	8 364	7 %	49 666	7 %	137 813	8 %
C - Electricité, électronique	2 372	2 %	6 853	1 %	12 706	1 %
D - Mécanique, travail des métaux	2 378	2 %	18 761	3 %	37 267	2 %
E - Industries de process	2 336	2 %	16 758	2 %	35 176	2 %
F - Industries légères (bois, industries graphiques)	593	0 %	4 455	1 %	11 739	1 %
G - Maintenance	5 150	4 %	28 711	4 %	64 418	4 %
H - Ingénieurs et cadres de l'industrie	2 883	2 %	10 864	2 %	18 914	1 %
J - Tourisme et transport	6 952	6 %	55 024	8 %	118 147	7 %
K - Artisanat	669	1 %	3 341	0 %	10 481	1 %
L - Gestion, administration	14 997	13 %	82 010	12 %	182 750	11 %
M - Informatique	3 473	3 %	11 060	2 %	23 585	1 %
N - Etudes et recherches	3 994	3 %	11 711	2 %	21 757	1 %
P - Fonction publique et professions juridiques	11 914	10 %	77 767	11 %	189 593	11 %
Q - Banques et assurances	2 399	2 %	20 237	3 %	42 606	2 %
R - Commerce	13 496	11 %	76 875	11 %	195 808	11 %
S - Hôtellerie, restauration, alimentation	5 114	4 %	29 571	4 %	91 557	5 %
T - Services aux particuliers (emplois familiaux, sécurité..)	10 010	8 %	70 267	10 %	181 403	11 %
U - Communication, information, spectacles	2 090	2 %	10 305	1 %	22 466	1 %
V - Santé, action sociale, culturelle et sportive	10 500	9 %	72 965	10 %	174 718	10 %
W - Enseignement, formation	7 359	6 %	39 228	6 %	89 175	5 %
<b>Total</b>	<b>119 169</b>	<b>100 %</b>	<b>709 413</b>	<b>100 %</b>	<b>1 707 873</b>	<b>100 %</b>

Source : Insee - RP 2006 exploitation complémentaire au lieu de travail - Traitement ORM.

III.3.3. Niveaux de qualification des emplois salariés en 2006

Domaine professionnel (22 postes)	AIX-EN-PROVENCE			BOUCHES-DU-RHÔNE			PROVENCE-ALPES-CÔTE D'AZUR		
	Qualifications de base	Qualifications intermédiaires	Qualifications supérieures	Qualifications de base	Qualifications intermédiaires	Qualifications supérieures	Qualifications de base	Qualifications intermédiaires	Qualifications supérieures
A - Agriculture, marine, pêche	82 %	13 %	6 %	81 %	10 %	8 %	86 %	9 %	5 %
B - Bâtiment, travaux publics	66 %	23 %	10 %	72 %	20 %	9 %	76 %	17 %	7 %
C - Electricité, électronique	52 %	48 %		46 %	54 %		44 %	56 %	
D - Mécanique, travail des métaux	56 %	44 %		66 %	34 %		70 %	30 %	
E - Industries de process	51 %	49 %		58 %	42 %		62 %	38 %	
F - Industries légères (bois, industries graphiques)	74 %	26 %		84 %	16 %		86 %	14 %	
G - Maintenance	30 %	70 %		41 %	59 %		47 %	53 %	
H - Ingénieurs et cadres de l'industrie			100 %			100 %			100 %
J - Tourisme et transport	81 %	14 %	4 %	82 %	15 %	3 %	84 %	13 %	3 %
K - Artisanat	100 %			100 %			100 %		
L - Gestion, administration	50 %	25 %	25 %	54 %	24 %	22 %	58 %	23 %	19 %
M - Informatique	5 %	25 %	70 %	6 %	39 %	55 %	5 %	36 %	59 %
N - Etudes et recherches			100 %			100 %			100 %
P - Fonction publique et professions juridiques	50 %	21 %	29 %	58 %	20 %	21 %	60 %	20 %	20 %
Q - Banques et assurances	23 %	47 %	30 %	31 %	43 %	26 %	30 %	44 %	26 %
R - Commerce	40 %	40 %	20 %	47 %	38 %	15 %	52 %	37 %	12 %
S - Hôtellerie, restauration, alimentation	81 %	15 %	4 %	85 %	13 %	2 %	82 %	15 %	3 %
T - Services aux particuliers (emplois familiaux, sécurité..)	100 %			100 %			100 %		
U - Communication, information, spectacles	3 %	51 %	46 %	3 %	49 %	48 %	3 %	49 %	48 %
V - Santé, action sociale, culturelle et sportive	20 %	60 %	20 %	18 %	62 %	20 %	20 %	62 %	18 %
W - Enseignement, formation		49 %	51 %		55 %	45 %		57 %	43 %
<b>Tous domaines</b>	<b>45 %</b>	<b>30 %</b>	<b>24 %</b>	<b>52 %</b>	<b>30 %</b>	<b>18 %</b>	<b>56 %</b>	<b>28 %</b>	<b>16 %</b>

Source : Insee - RP 2006 exploitation complémentaire au lieu de travail - Traitement ORM.

III.3.4. Conditions d'emploi en 2006

Domaine professionnel (22 postes)	AIX-EN-PROVENCE		BOUCHES-DU-RHÔNE		PROVENCE-ALPES-CÔTE D'AZUR	
	Non-salariés	CDD et intérim	Non-salariés	CDD et intérim	Non-salariés	CDD et intérim
A Agriculture, marine, pêche	32 %	9 %	32 %	11 %	39 %	11 %
B Bâtiment, travaux publics	20 %	9 %	18 %	10 %	23 %	10 %
C Electricité, électronique		11 %		10 %		10 %
D Mécanique, travail des métaux	5 %	8 %	4 %	10 %	6 %	9 %
E Industries de process	6 %	5 %	2 %	8 %	2 %	10 %
F - Industries légères (bois, industries graphiques)	30 %	3 %	21 %	5 %	25 %	5 %
G Maintenance	8 %	6 %	8 %	6 %	10 %	6 %
H Ingénieurs et cadres de l'industrie		3 %		3 %		3 %
J - Tourisme et transport	3 %	10 %	4 %	9 %	4 %	10 %
K Artisanat	24 %	9 %	29 %	6 %	32 %	6 %
L - Gestion, administration	9 %	7 %	7 %	7 %	8 %	6 %
M Informatique		5 %		4 %		4 %
N Etudes et recherches	8 %	7 %	12 %	6 %	16 %	6 %
P Fonction publique et professions juridiques	4 %	7 %	3 %	8 %	2 %	11 %
Q Banques et assurances	2 %	3 %	3 %	3 %	4 %	4 %
R Commerce	14 %	5 %	14 %	6 %	17 %	6 %
S Hôtellerie, restauration, alimentation	15 %	8 %	19 %	8 %	20 %	11 %
T - Services aux particuliers (emplois familiaux, sécurité..)	10 %	12 %	9 %	13 %	9 %	13 %
U Communication, information, spectacles	25 %	12 %	26 %	16 %	32 %	15 %
V Santé, action sociale, culturelle et sportive	22 %	9 %	20 %	9 %	21 %	10 %
W Enseignement, formation	3 %	8 %	2 %	8 %	2 %	8 %
<b>Tous domaines</b>	<b>10 %</b>	<b>8 %</b>	<b>10 %</b>	<b>8 %</b>	<b>12 %</b>	<b>9 %</b>

Source : Insee - RP 2006 exploitation complémentaire au lieu de travail - Traitement ORM.

### III.3.5. Caractéristiques des actifs en emploi en 2006

Domaine professionnel (22 postes)	AIX-EN-PROVENCE			BOUCHES-DU-RHÔNE			PROVENCE-ALPES-CÔTE D'AZUR		
	Femmes	Jeunes	Non diplômés	Femmes	Jeunes	Non diplômés	Femmes	Jeunes	Non diplômés
A - Agriculture, marine, pêche	17 %	15 %	27 %	16 %	13 %	29 %	19 %	13 %	26 %
B - Bâtiment, travaux publics	7 %	14 %	27 %	6 %	13 %	30 %	5 %	14 %	29 %
C - Electricité, électronique	32 %	11 %	12 %	14 %	15 %	13 %	14 %	14 %	15 %
D - Mécanique, travail des métaux	7 %	14 %	24 %	6 %	17 %	25 %	6 %	19 %	25 %
E - Industries de process	21 %	12 %	22 %	16 %	11 %	26 %	21 %	11 %	29 %
F - Industries légères (bois, industries graphiques)	35 %	2 %	28 %	33 %	8 %	29 %	32 %	9 %	24 %
G - Maintenance	9 %	12 %	12 %	8 %	10 %	15 %	8 %	11 %	16 %
H - Ingénieurs et cadres de l'industrie	19 %	2 %	3 %	18 %	2 %	4 %	19 %	2 %	4 %
J - Tourisme et transport	21 %	11 %	31 %	18 %	10 %	34 %	18 %	10 %	34 %
K - Artisanat	41 %	11 %	27 %	41 %	13 %	34 %	39 %	11 %	37 %
L - Gestion, administration	69 %	7 %	9 %	69 %	6 %	12 %	72 %	7 %	12 %
M - Informatique	21 %	7 %	4 %	21 %	6 %	7 %	20 %	6 %	7 %
N - Etudes et recherches	22 %	3 %	2 %	22 %	3 %	2 %	22 %	3 %	3 %
P - Fonction publique et professions juridiques	57 %	5 %	16 %	52 %	6 %	19 %	50 %	7 %	19 %
Q - Banques et assurances	60 %	6 %	7 %	60 %	6 %	12 %	60 %	6 %	11 %
R - Commerce	52 %	12 %	14 %	52 %	13 %	18 %	54 %	13 %	19 %
S - Hôtellerie, restauration, alimentation	36 %	22 %	25 %	38 %	19 %	27 %	39 %	18 %	26 %
T - Services aux particuliers (emplois familiaux, sécurité..)	72 %	9 %	37 %	72 %	9 %	42 %	73 %	9 %	41 %
U - Communication, information, spectacles	43 %	8 %	9 %	45 %	7 %	9 %	44 %	6 %	9 %
V - Santé, action sociale, culturelle et sportive	73 %	6 %	5 %	73 %	7 %	7 %	72 %	7 %	7 %
W - Enseignement, formation	62 %	2 %	2 %	64 %	3 %	3 %	63 %	3 %	3 %
<b>Tous domaines</b>	<b>46 %</b>	<b>9 %</b>	<b>16 %</b>	<b>46 %</b>	<b>9 %</b>	<b>20 %</b>	<b>46 %</b>	<b>9 %</b>	<b>20 %</b>

Source : Insee - RP 2006 exploitation complémentaire au lieu de travail - Traitement ORM.

## III.4. Chômage et demande d'emploi

### III.4.1. Taux de chômage localisé

	AIX-EN-PROVENCE	BOUCHES-DU-RHÔNE	PROVENCE-ALPES-CÔTE D'AZUR
2e trimestre 2008	7,1 %	9,9 %	8,8 %
2e trimestre 2010	8,4 %	11,8 %	10,8 %

Note : Le taux de chômage localisé est calculé en rapportant le nombre de chômeurs à la population active (chômeurs + actifs occupés), estimés selon une méthodologie synthétisant les informations de l'enquête emploi (pour le niveau national) et de Pôle emploi (pour la répartition géographique).  
Source : Insee - Taux de chômage localisé, données corrigées des variations saisonnières.

### III.4.2. Structure de la demande d'emploi à fin décembre 2009

	AIX-EN-PROVENCE	BOUCHES-DU-RHÔNE	PROVENCE-ALPES-CÔTE D'AZUR
Part des moins de 25 ans	16 %	17 %	17 %
Part des plus de 50 ans	16 %	15 %	16 %
Part des femmes	51 %	49 %	49 %
<b>Nombre de demandeurs d'emploi</b>	<b>16 421</b>	<b>143 129</b>	<b>331 289</b>
Évolution de décembre 2006 à décembre 2009	+ 7 %	+ 9 %	+ 11 %

Source : Pôle emploi, Direccte - DEFM ABC, données à fin décembre 2006 et 2009 - Traitement ORM.



### III.5. Demande d'emploi par domaine professionnel

#### III.5.1. Domaines professionnels recherchés par les demandeurs d'emploi

Domaine professionnel (22 postes)	AIX-EN-PROVENCE		BOUCHES-DU-RHÔNE		PROVENCE-ALPES-CÔTE D'AZUR	
	Effectifs	Répartition	Effectifs	Répartition	Effectifs	Répartition
A - Agriculture, marine, pêche	413	3 %	3 616	3 %	11 447	3 %
B - Bâtiment, travaux publics	1 361	8 %	15 017	10 %	35 018	11 %
C - Electricité, électronique	105	1 %	797	1 %	1 549	0 %
D - Mécanique, travail des métaux	226	1 %	3 182	2 %	5 421	2 %
E - Industries de process	174	1 %	1 849	1 %	4 846	1 %
F - Industries légères (bois, industries graphiques)	149	1 %	1 412	1 %	3 171	1 %
G - Maintenance	440	3 %	3 588	3 %	8 242	2 %
H - Ingénieurs et cadres de l'industrie	147	1 %	638	0 %	1 254	0 %
J - Tourisme et transport	1 278	8 %	14 297	10 %	29 961	9 %
K - Artisanat	49	0 %	445	0 %	1 007	0 %
L - Gestion, administration	2 733	17 %	19 233	13 %	43 786	13 %
M - Informatique	310	2 %	1 829	1 %	3 918	1 %
N - Etudes et recherches	152	1 %	765	1 %	1 507	0 %
P - Fonction publique et professions juridiques	274	2 %	1 603	1 %	3 341	1 %
Q - Banques et assurances	157	1 %	1 046	1 %	2 471	1 %
R - Commerce	2 583	16 %	18 354	13 %	46 487	14 %
S - Hôtellerie, restauration, alimentation	893	5 %	9 711	7 %	29 516	9 %
T - Services aux particuliers (emplois familiaux, sécurité..)	2 090	13 %	24 891	17 %	53 376	16 %
U - Communication, information, spectacles	1 261	8 %	8 785	6 %	18 002	5 %
V - Santé, action sociale, culturelle et sportive	885	5 %	7 148	5 %	15 533	5 %
W - Enseignement, formation	377	2 %	2 097	1 %	4 380	1 %
<b>Tous domaines</b>	<b>16 421</b>	<b>100 %</b>	<b>143 129</b>	<b>100 %</b>	<b>331 289</b>	<b>100 %</b>

Source : Pôle emploi, Direccte - DEFM ABC, données à fin décembre 2009 - Traitement ORM.

#### III.5.2. Niveaux de qualification des demandeurs d'emploi

Domaine professionnel (22 postes)	AIX-EN-PROVENCE			BOUCHES-DU-RHÔNE			PROVENCE-ALPES-CÔTE D'AZUR		
	Qualifications de base	Qualifications intermédiaires	Qualifications supérieures	Qualifications de base	Qualifications intermédiaires	Qualifications supérieures	Qualifications de base	Qualifications intermédiaires	Qualifications supérieures
A - Agriculture, marine, pêche	89 %	6 %	5 %	93 %	4 %	3 %	94 %	3 %	2 %
B - Bâtiment, travaux publics	90 %	6 %	3 %	93 %	4 %	2 %	93 %	4 %	2 %
C - Electricité, électronique	70 %	27 %	3 %	76 %	22 %	2 %	75 %	22 %	2 %
D - Mécanique, travail des métaux	79 %	19 %	1 %	91 %	8 %	1 %	90 %	9 %	1 %
E - Industries de process	73 %	24 %	3 %	83 %	15 %	2 %	86 %	12 %	2 %
F - Industries légères (bois, industries graphiques)	89 %	9 %	2 %	94 %	5 %	1 %	94 %	5 %	1 %
G - Maintenance	66 %	31 %	3 %	77 %	21 %	1 %	79 %	19 %	1 %
H - Ingénieurs et cadres de l'industrie	1 %	5 %	94 %	4 %	6 %	89 %	5 %	8 %	87 %
J - Tourisme et transport	88 %	8 %	4 %	94 %	4 %	2 %	94 %	4 %	2 %
K - Artisanat	96 %	4 %	0 %	95 %	4 %	0 %	96 %	3 %	0 %
L - Gestion, administration	67 %	14 %	19 %	79 %	10 %	11 %	81 %	9 %	10 %
M - Informatique	24 %	34 %	43 %	40 %	32 %	28 %	39 %	31 %	30 %
N - Etudes et recherches	7 %	11 %	82 %	10 %	15 %	75 %	9 %	15 %	76 %
P - Fonction publique et professions juridiques	50 %	22 %	28 %	60 %	17 %	22 %	64 %	15 %	21 %
Q - Banques et assurances	54 %	26 %	20 %	68 %	18 %	14 %	69 %	16 %	14 %
R - Commerce	66 %	13 %	22 %	79 %	8 %	12 %	82 %	7 %	11 %
S - Hôtellerie, restauration, alimentation	90 %	6 %	4 %	95 %	3 %	1 %	95 %	3 %	2 %
T - Services aux particuliers (emplois familiaux, sécurité..)	98 %	2 %	0 %	99 %	1 %	0 %	99 %	1 %	0 %
U - Communication, information, spectacles	58 %	25 %	17 %	65 %	25 %	10 %	70 %	21 %	9 %
V - Santé, action sociale, culturelle et sportive	73 %	14 %	13 %	82 %	11 %	7 %	83 %	11 %	6 %
W - Enseignement, formation	49 %	32 %	18 %	59 %	29 %	12 %	60 %	28 %	11 %
<b>Tous domaines</b>	<b>73 %</b>	<b>13 %</b>	<b>14 %</b>	<b>84 %</b>	<b>8 %</b>	<b>7 %</b>	<b>86 %</b>	<b>7 %</b>	<b>6 %</b>

Source : Pôle emploi, Direccte - DEFM ABC, données à fin décembre 2009 - Traitement ORM.

## III.5.3. Caractéristiques des demandeurs d'emploi

Domaine professionnel (22 postes)	AIX-EN-PROVENCE			BOUCHES-DU-RHÔNE			PROVENCE-ALPES-CÔTE D'AZUR		
	Femmes	Jeunes	Non diplômés	Femmes	Jeunes	Non diplômés	Femmes	Jeunes	Non diplômés
A - Agriculture, marine, pêche	15 %	22 %	27 %	20 %	17 %	38 %	22 %	17 %	39 %
B - Bâtiment, travaux publics	3 %	21 %	26 %	2 %	18 %	32 %	2 %	19 %	33 %
C - Electricité, électronique	24 %	23 %	6 %	10 %	22 %	5 %	12 %	21 %	6 %
D - Mécanique, travail des métaux	5 %	17 %	11 %	4 %	20 %	18 %	6 %	22 %	17 %
E - Industries de process	50 %	16 %	15 %	52 %	18 %	26 %	59 %	17 %	29 %
F - Industries légères (bois, industries graphiques)	49 %	21 %	15 %	45 %	16 %	26 %	43 %	16 %	22 %
G - Maintenance	6 %	28 %	9 %	4 %	25 %	10 %	4 %	24 %	9 %
H - Ingénieurs et cadres de l'industrie	35 %	8 %	2 %	29 %	8 %	3 %	27 %	7 %	3 %
J - Tourisme et transport	18 %	19 %	19 %	14 %	17 %	23 %	14 %	16 %	23 %
K - Artisanat	53 %	19 %	16 %	63 %	23 %	14 %	64 %	24 %	14 %
L - Gestion, administration	83 %	12 %	3 %	84 %	13 %	4 %	85 %	12 %	4 %
M - Informatique	10 %	14 %	2 %	12 %	14 %	3 %	11 %	14 %	3 %
N - Etudes et recherches	40 %	10 %	1 %	43 %	10 %	0 %	42 %	9 %	0 %
P - Fonction publique et professions juridiques	68 %	13 %	3 %	62 %	15 %	4 %	64 %	13 %	4 %
Q - Banques et assurances	53 %	21 %	1 %	62 %	22 %	1 %	62 %	21 %	2 %
R - Commerce	56 %	18 %	7 %	60 %	21 %	12 %	62 %	22 %	12 %
S - Hôtellerie, restauration, alimentation	39 %	19 %	16 %	42 %	19 %	25 %	44 %	21 %	22 %
T - Services aux particuliers (emplois familiaux, sécurité..)	82 %	14 %	28 %	79 %	12 %	38 %	80 %	13 %	35 %
U - Communication, information, spectacles	46 %	9 %	5 %	45 %	7 %	6 %	44 %	8 %	8 %
V - Santé, action sociale, culturelle et sportive	69 %	15 %	4 %	70 %	17 %	5 %	69 %	18 %	5 %
W - Enseignement, formation	75 %	3 %	0 %	68 %	3 %	1 %	68 %	2 %	1 %
<b>Tous domaines</b>	<b>52 %</b>	<b>16 %</b>	<b>12 %</b>	<b>50 %</b>	<b>16 %</b>	<b>19 %</b>	<b>50 %</b>	<b>16 %</b>	<b>19 %</b>
<b>Effectifs</b>	<b>8 395</b>	<b>2 545</b>	<b>1 922</b>	<b>69 382</b>	<b>22 465</b>	<b>26 471</b>	<b>158 889</b>	<b>51 746</b>	<b>59 250</b>

Source : Pôle emploi, Directe - DEFM ABC, données à fin décembre 2009 - Traitement ORM.

## III.5.4. Statuts et ancienneté d'inscription des demandeurs d'emploi

Domaine professionnel (22 postes)	AIX-EN-PROVENCE				BOUCHES-DU-RHÔNE				PROVENCE-ALPES-CÔTE D'AZUR			
	RSA	TH	CLD 1 an	CLD 2 ans et plus	RSA	TH	CLD 1 an	CLD 2 ans et plus	RSA	TH	CLD 1 an	CLD 2 ans et plus
A - Agriculture, marine, pêche	24 %	9 %	23 %	9 %	25 %	9 %	29 %	12 %	20 %	8 %	27 %	10 %
B - Bâtiment, travaux publics	15 %	5 %	26 %	9 %	25 %	5 %	28 %	10 %	19 %	5 %	24 %	8 %
C - Electricité, électronique	7 %	6 %	29 %	10 %	12 %	7 %	33 %	15 %	11 %	7 %	31 %	15 %
D - Mécanique, travail des métaux	12 %	7 %	30 %	14 %	15 %	5 %	34 %	16 %	13 %	5 %	30 %	13 %
E - Industries de process	13 %	5 %	31 %	17 %	18 %	6 %	33 %	16 %	15 %	7 %	32 %	15 %
F - Industries légères (bois, industries graphiques)	19 %	7 %	30 %	10 %	25 %	8 %	34 %	15 %	20 %	8 %	29 %	12 %
G - Maintenance	9 %	6 %	28 %	10 %	16 %	6 %	28 %	11 %	13 %	7 %	25 %	9 %
H - Ingénieurs et cadres de l'industrie	8 %	1 %	18 %	8 %	9 %	3 %	26 %	11 %	7 %	2 %	27 %	12 %
J - Tourisme et transport	16 %	6 %	27 %	12 %	24 %	7 %	32 %	13 %	19 %	7 %	29 %	12 %
K - Artisanat	21 %	6 %	37 %	19 %	22 %	7 %	33 %	11 %	17 %	6 %	30 %	10 %
L - Gestion, administration	14 %	6 %	31 %	12 %	19 %	8 %	34 %	15 %	16 %	8 %	32 %	13 %
M - Informatique	13 %	2 %	22 %	9 %	20 %	5 %	27 %	11 %	16 %	6 %	26 %	10 %
N - Etudes et recherches	10 %	1 %	22 %	10 %	16 %	1 %	26 %	11 %	13 %	1 %	24 %	9 %
P - Fonction publique et professions juridiques	18 %	4 %	27 %	10 %	19 %	4 %	29 %	12 %	16 %	5 %	28 %	11 %
Q - Banques et assurances	10 %	1 %	22 %	5 %	13 %	2 %	25 %	8 %	12 %	2 %	23 %	7 %
R - Commerce	14 %	3 %	24 %	9 %	21 %	4 %	29 %	12 %	17 %	4 %	26 %	10 %
S - Hôtellerie, restauration, alimentation	17 %	5 %	24 %	8 %	27 %	5 %	27 %	10 %	19 %	4 %	21 %	8 %
T - Services aux particuliers (emplois familiaux, sécurité..)	23 %	8 %	32 %	12 %	35 %	8 %	35 %	16 %	27 %	9 %	32 %	13 %
U - Communication, information, spectacles	17 %	3 %	50 %	33 %	19 %	2 %	54 %	36 %	16 %	3 %	52 %	35 %
V - Santé, action sociale, culturelle et sportive	15 %	4 %	30 %	12 %	18 %	4 %	30 %	12 %	14 %	5 %	27 %	10 %
W - Enseignement, formation	18 %	2 %	40 %	17 %	19 %	4 %	40 %	19 %	16 %	4 %	37 %	17 %
<b>Tous domaines</b>	<b>16 %</b>	<b>5 %</b>	<b>30 %</b>	<b>13 %</b>	<b>23 %</b>	<b>6 %</b>	<b>33 %</b>	<b>14 %</b>	<b>19 %</b>	<b>6 %</b>	<b>29 %</b>	<b>12 %</b>
<b>Effectifs</b>	<b>2 582</b>	<b>806</b>	<b>4 811</b>	<b>2 038</b>	<b>32 734</b>	<b>8 124</b>	<b>45 445</b>	<b>20 174</b>	<b>58 647</b>	<b>19 962</b>	<b>92 509</b>	<b>38 851</b>

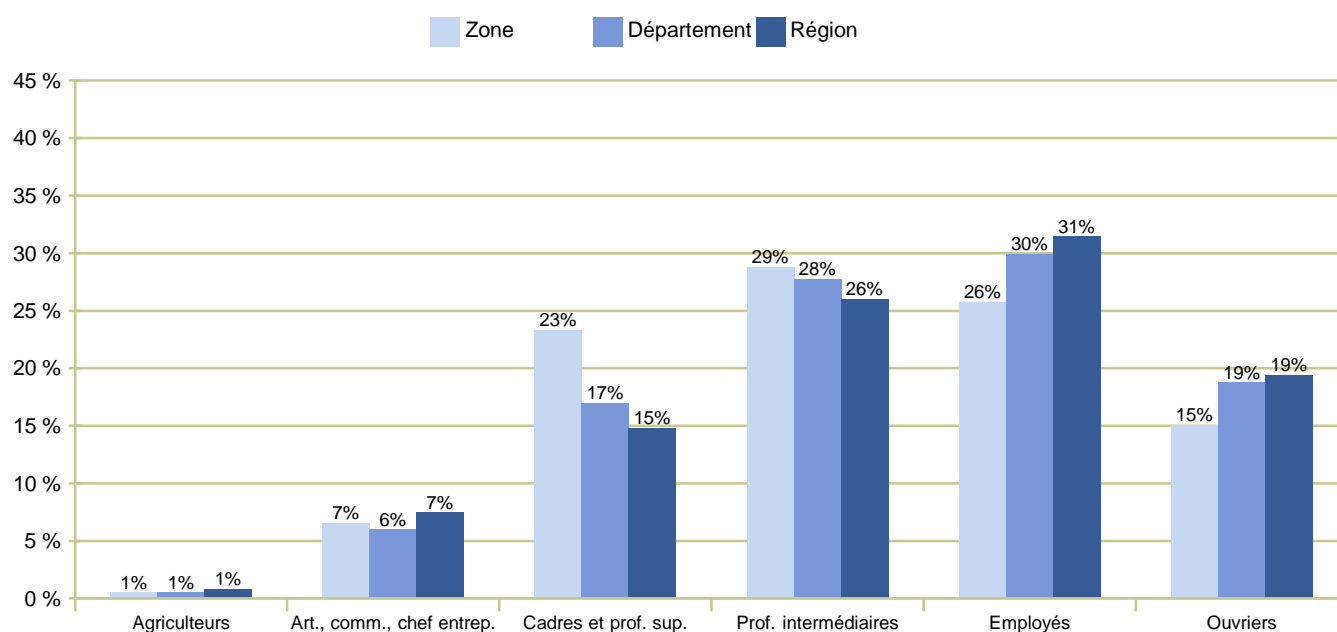
TH : Travailleurs handicapés / CLD : Chômeurs de longue durée

Source : Pôle emploi, Directe - DEFM ABC, données à fin décembre 2009 - Traitement ORM.

## IV. CONDITIONS ET MODES DE VIE DES RÉSIDENTS

### IV.1. Contexte socioculturel

#### IV.1.1. Répartition de la population active selon la catégorie socioprofessionnelle



Source : Insee - RP 2006 exploitation principale - Traitement ORM.

#### IV.1.2. Niveaux de formation de la population non scolarisée de 15 ans ou plus

##### Répartition de la population selon le plus haut diplôme obtenu

	AIX-EN-PROVENCE	BOUCHES-DU-RHÔNE	PROVENCE-ALPES-CÔTE D'AZUR
Diplôme de niveau supérieur	21 %	13 %	12 %
Diplôme de niveau bac + 2	14 %	11 %	11 %
Bac ou brevet professionnel	16 %	16 %	16 %
CAP, BEP	19 %	21 %	22 %
BEPC, brevet des collèges	6 %	7 %	8 %
CEP, aucun diplôme	24 %	32 %	32 %
<b>Tous diplômes</b>	<b>100 %</b>	<b>100 %</b>	<b>100 %</b>

Source : Insee - RP 2006 exploitation principale - Traitement ORM.

##### Répartition sexuée de la population selon le plus haut diplôme obtenu

	AIX-EN-PROVENCE		BOUCHES-DU-RHÔNE		PROVENCE-ALPES-CÔTE D'AZUR	
	Hommes	Femmes	Hommes	Femmes	Hommes	Femmes
Diplôme de niveau supérieur	23%	19%	14%	12%	13%	10%
Diplôme de niveau bac + 2	12%	16%	10%	13%	9%	12%
Bac ou brevet professionnel	15%	17%	15%	16%	16%	17%
CAP, BEP	22%	16%	25%	18%	26%	18%
BEPC, brevet des collèges	5%	7%	6%	8%	7%	9%
CEP, aucun diplôme	22%	26%	30%	34%	30%	33%
<b>Tous diplômes</b>	<b>100%</b>	<b>100%</b>	<b>100 %</b>	<b>100 %</b>	<b>100%</b>	<b>100%</b>

Source : Insee - RP 2006 exploitations principales - Traitement ORM.

## IV.2. Migrations résidentielles

### IV.2.1. Lieu de résidence 5 ans auparavant

	AIX-EN-PROVENCE	BOUCHES-DU-RHÔNE	PROVENCE-ALPES-CÔTE D'AZUR
Le même logement	62 %	67 %	65 %
Un autre logement de la même commune	13 %	16 %	15 %
Une autre commune de la région	14 %	9 %	12 %
Hors de la région	11 %	8 %	9 %
<b>Total</b>	<b>100 %</b>	<b>100 %</b>	<b>100 %</b>

Source : Insee - RP 2006 exploitation principale - Traitement ORM.

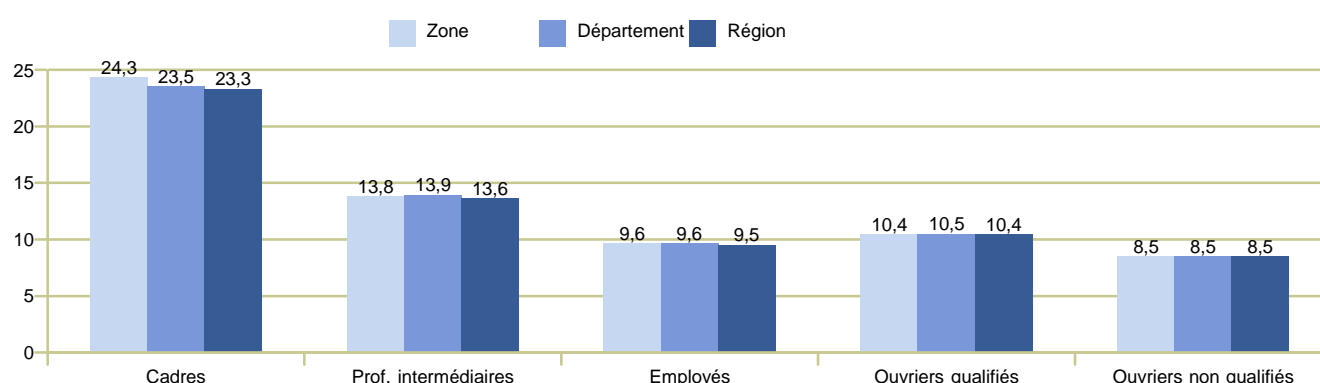
### IV.2.2. Caractéristiques des personnes qui résidaient en dehors de la région PACA 5 ans auparavant

	AIX-EN-PROVENCE	BOUCHES-DU-RHÔNE	PROVENCE-ALPES-CÔTE D'AZUR
Part des Cadres	18 %	15 %	12 %
Part des Ouvriers	5 %	7 %	8 %
Part des Retraités	6 %	6 %	13 %
Part des Moins de 25 ans	39 %	35 %	31 %
Part des 55 ans et plus	9 %	9 %	17 %
<b>Effectifs</b>	<b>28 338</b>	<b>137 801</b>	<b>401 510</b>

Source : Insee - RP 2006 exploitation principale - Traitement ORM.

## IV.3. Revenus et minima sociaux

### IV.3.1. Salaire net horaire moyen en 2008 (en euros)



Source : Insee - DADS 2008, fichier salariés au lieu de résidence - Traitement ORM.

### IV.3.2. Taux de bas revenus et minima sociaux à la fin 2009

	AIX-EN-PROVENCE	BOUCHES-DU-RHÔNE	PROVENCE-ALPES-CÔTE D'AZUR
Taux de bas revenus*	13,1 %	21,7 %	19,1 %
Taux d'allocataires de minima sociaux d'âge actif**	5 %	8,9 %	7,8 %

\* Part des personnes vivant dans des foyers à bas revenus (inférieur à 60 % de la médiane) sur l'ensemble des personnes de moins de 65 ans.

\*\* Part des allocataires du RSA socle et de l'AAH sur 100 personnes de 20 à 59 ans.

Sources : CAF (données au 31.12.2009), Insee (RP 2007) - Traitement DROS.



## V. ÉDUCATION ET FORMATION

### V.1. Scolarisation

#### V.1.1. Taux de pré-scolarisation et scolarisation en 2007

	AIX-EN-PROVENCE	BOUCHES-DU-RHÔNE	PROVENCE - ALPES - CÔTE D'AZUR
2 - 5 ans	73 %	73 %	73 %
6 - 14 ans	99 %	99 %	99 %
15 - 17 ans	97 %	96 %	96 %
18 - 24 ans	69 %	57 %	52 %

Source : Insee - RP 2007 exploitation principale - Traitement ORM.

#### V.1.2. Répartition des effectifs du second cycle à la rentrée 2008

Voies de formation initiale	AIX-EN-PROVENCE		BOUCHES-DU-RHÔNE		PROVENCE - ALPES - CÔTE D'AZUR	
	Ensemble des effectifs	Filles	Ensemble des effectifs	Filles	Ensemble des effectifs	Filles
Voie professionnelle	39 %	31 %	42 %	36 %	42 %	36 %
<i>Dont apprentissage</i>	45 %	23 %	29 %	20 %	33 %	24 %
Voie technologique	12 %	12 %	12 %	12 %	12 %	12 %
Voie générale	28 %	33 %	25 %	29 %	26 %	30 %
Voie générale et technologique*	21 %	23 %	21 %	23 %	20 %	22 %
<b>Total %</b>	<b>100 %</b>	<b>100 %</b>	<b>100 %</b>	<b>100 %</b>	<b>100 %</b>	<b>100 %</b>
<b>Total effectifs</b>	<b>14 830</b>	<b>6 980</b>	<b>78 360</b>	<b>37 753</b>	<b>192 073</b>	<b>93 185</b>

\* Il s'agit des effectifs des classes de seconde générale et technologique de détermination.

Sources : Rectorats et Draaf (effectifs inscrits dans les voies scolaires en 2008-2009), Conseil régional (effectifs apprentis au 31.12.2008) - Traitement ORM.

## V.2. Offre de formation professionnelle initiale en 2008

### V.2.1. Effectifs inscrits en dernière année par niveau de formation

#### Effectifs filles et garçons

	AIX-EN-PROVENCE		BOUCHES-DU-RHÔNE		PROVENCE - ALPES - CÔTE D'AZUR	
	Scolaires et apprentis	Apprentis	Scolaires et apprentis	Apprentis	Scolaires et apprentis	Apprentis
Niveau III	32 %	9 %	26 %	11 %	23 %	10 %
Niveau IV	19 %	23 %	22 %	27 %	21 %	22 %
Niveau V	50 %	68 %	53 %	62 %	56 %	67 %
<b>Total %</b>	<b>100 %</b>	<b>100 %</b>	<b>100 %</b>	<b>100 %</b>	<b>100 %</b>	<b>100 %</b>
<b>Total effectifs</b>	<b>4 076</b>	<b>1 334</b>	<b>21 777</b>	<b>5 197</b>	<b>51 250</b>	<b>14 672</b>

NS : Non significatif (apparaît lorsque l'effectif total des inscrits est inférieur à 100).

Sources : Rectorats et Draaf (effectifs inscrits dans les voies scolaires et IUT en 2008-2009), Conseil régional (effectifs apprentis au 31.12.2008) - Traitement ORM.

#### Effectifs de filles

	AIX-EN-PROVENCE		BOUCHES-DU-RHÔNE		PROVENCE - ALPES - CÔTE D'AZUR	
	Scolaires et apprenties	Apprenties	Scolaires et apprenties	Apprenties	Scolaires et apprenties	Apprenties
Niveau III	35 %	16 %	27 %	12 %	25 %	13 %
Niveau IV	20 %	31 %	23 %	40 %	23 %	35 %
Niveau V	45 %	53 %	50 %	48 %	52 %	52 %
<b>Total %</b>	<b>100 %</b>	<b>100 %</b>	<b>100 %</b>	<b>100 %</b>	<b>100 %</b>	<b>100 %</b>
<b>Total effectifs</b>	<b>1 653</b>	<b>285</b>	<b>9 376</b>	<b>1 479</b>	<b>21 965</b>	<b>4 453</b>

NS : Non significatif (apparaît lorsque l'effectif total des inscrits est inférieur à 100).

Sources : Rectorats et Draaf (effectifs inscrits dans les voies scolaires et IUT en 2008-2009), Conseil régional (effectifs apprentis au 31.12.2008) - Traitement ORM.

## V.2.2. Effectifs inscrits en dernière année par filière de formation

Filières de spécialités de formation	AIX-EN-PROVENCE			BOUCHES-DU-RHÔNE			PROVENCE - ALPES - CÔTE D'AZUR		
	Scolaires et apprentis	Filles	Apprentis filles et garçons	Scolaires et apprentis	Filles	Apprentis filles et garçons	Scolaires et apprentis	Filles	Apprentis filles et garçons
2A01 - Agriculture, pêche, forêt et espaces verts	5 %	4 %	6 %	3 %	2 %	5 %	4 %	2 %	7 %
2A02 - Agroalimentaire, alimentation, cuisine	4 %	2 %	10 %	4 %	2 %	10 %	5 %	3 %	11 %
2A03 - Energie, génie climatique	3 %	0 %	9 %	3 %	0 %	6 %	2 %	0 %	4 %
2A04 - Bâtiment, travaux publics	12 %	1 %	28 %	8 %	1 %	19 %	9 %	1 %	18 %
2A05 - Moteurs et mécanique auto	2 %	0 %	6 %	3 %	0 %	5 %	4 %	0 %	7 %
2A06 - Electricité, électronique	7 %	0 %	5 %	9 %	0 %	6 %	9 %	0 %	7 %
2A07 - Mécanique, productive	6 %	0 %	1 %	5 %	0 %	2 %	4 %	0 %	1 %
2A08 - Structures métalliques	2 %	0 %	6 %	3 %	0 %	5 %	2 %	0 %	4 %
2A16 - Spécialités pluritechno. de la prod., transformation	2 %	0 %	1 %	5 %	3 %	2 %	4 %	3 %	2 %
2A17 - Matériaux souples	0 %	1 %		2 %	4 %	0 %	1 %	3 %	0 %
<b>Domaine technico-professionnel de la production</b>	<b>44 %</b>	<b>9 %</b>	<b>72 %</b>	<b>44 %</b>	<b>14 %</b>	<b>61 %</b>	<b>45 %</b>	<b>13 %</b>	<b>61 %</b>
3A09 - Transports, logistique	4 %	4 %	2 %	3 %	2 %	2 %	2 %	1 %	2 %
3A10 - Commerce, vente	14 %	18 %	11 %	12 %	15 %	8 %	13 %	18 %	9 %
3A11 - Comptabilité, gestion	7 %	9 %		9 %	12 %	1 %	8 %	11 %	2 %
3A12 - Secrétariat, bureautique	6 %	15 %		6 %	14 %	0 %	6 %	13 %	0 %
3A13 - Sanitaire et social	8 %	17 %		10 %	20 %	5 %	8 %	18 %	6 %
3A14 - Accueil, hôtellerie, tourisme	3 %	5 %	3 %	4 %	6 %	5 %	6 %	7 %	6 %
3A15 - Coiffure, esthétique	4 %	9 %	9 %	4 %	8 %	12 %	5 %	10 %	11 %
3A18 - Echanges et gestion, communication et information	9 %	11 %	2 %	6 %	7 %	3 %	6 %	7 %	3 %
3A19 - Services aux personnes et aux collectivités	1 %	1 %	1 %	2 %	3 %	2 %	2 %	2 %	1 %
<b>Domaine technico-professionnel des services</b>	<b>56 %</b>	<b>91 %</b>	<b>28 %</b>	<b>56 %</b>	<b>86 %</b>	<b>39 %</b>	<b>55 %</b>	<b>87 %</b>	<b>39 %</b>
<b>Total effectifs (100 %)</b>	<b>4 076</b>	<b>1 653</b>	<b>1 334</b>	<b>21 777</b>	<b>9 376</b>	<b>5 197</b>	<b>51 250</b>	<b>21 965</b>	<b>14 672</b>

NS : Non significatif (apparaît lorsque l'effectif total des inscrits est inférieur à 100).

Sources : Rectorats et Draaf (effectifs inscrits dans les voies scolaires et IUT en 2008-2009), Conseil régional (effectifs apprentis au 31.12.2008) - Traitement ORM.

## V.3. Approche du dimensionnement des dispositifs de formation professionnelle

### V.3.1. Dispositifs de formation professionnelle initiale

	AIX-EN-PROVENCE	BOUCHES-DU-RHÔNE	PROVENCE - ALPES - CÔTE D'AZUR
Voie scolaire (public)	5,0 %	7,9 %	8,4 %
Voie scolaire (privé)	3,1 %	3,6 %	2,6 %
Voie scolaire agricole (public)	0,6 %	0,2 %	0,4 %
Voie scolaire agricole (privé)	0,8 %	0,3 %	0,4 %
Institut universitaire de technologie (IUT)	3,5 %	1,3 %	1,4 %
Écoles secteur sanitaire et social (ESSS)	1,0 %	2,5 %	2,2 %
Apprentissage	6,3 %	4,2 %	5,2 %
<b>Effectifs en formation</b>	<b>8 951</b>	<b>52 401</b>	<b>120 812</b>
Population des 15 - 24 ans	44 220	261 135	587 410
<b>Tous dispositifs</b>	<b>20,2 %</b>	<b>20,1 %</b>	<b>20,6 %</b>

Note : les chiffres en % correspondent au rapport entre les effectifs en formation professionnelle initiale et la population des 15 - 24 ans, selon les dispositifs. Sources : Rectorats et Draaf (effectifs inscrits dans les voies scolaires et IUT en 2008-2009), Conseil régional (effectifs apprentis au 31.12.2008), Drees (effectifs inscrits dans les ESSS en 2008), Insee (RP 2006) - Traitement ORM.

## V.3.2. Dispositifs de formation professionnelle continue des demandeurs d'emploi

	AIX-EN-PROVENCE	BOUCHES-DU-RHÔNE	PROVENCE - ALPES - CÔTE D'AZUR
AFPA - Commande publique		0,6 %	0,8 %
PRF - Formations professionnalisantes	0,8 %	1,2 %	1,2 %
PRF - Formations qualifiantes	2,8 %	3,7 %	3,5 %
<b>Effectifs en formation</b>	<b>442</b>	<b>6 005</b>	<b>13 336</b>
Demandeurs d'emploi de moins de 50 ans	12 191	108 745	244 490
<b>Tous dispositifs</b>	<b>3,6 %</b>	<b>5,5 %</b>	<b>5,5 %</b>

Note : les chiffres en % correspondent au rapport entre les effectifs en formation professionnelle continue et la population des demandeurs d'emploi de moins de 50 ans.

Sources : AFPA et Conseil régional (effectifs sortants en 2009), Pôle emploi, Direccte (DEFM ABC à fin mars 2009) - Traitement ORM.

## V.3.3. Nature des établissements d'accueil

	Effectifs en dernière année	Nombre d'établissements
Établissements scolaires publics	1 103	9
Établissements scolaires privés	665	7
Établissements scolaires agricoles publics	89	1
Établissements scolaires agricoles privés	160	2
CFA, antennes CFA, section d'apprentissage	1 334	9
IUT	725	1
Écoles secteur sanitaire et social (ESSS)	286	2
Centres de formation continue	388	17
<b>Total</b>	<b>4 750</b>	<b>49</b>

Sources : Rectorats et Draaf (effectifs inscrits dans les voies scolaires et IUT en 2008-2009), Conseil régional (effectifs apprentis au 31.12.2008), Drees (effectifs inscrits dans les ESSS en 2008), AFPA et Conseil régional (effectifs sortants en 2009) - Traitement ORM.

# ANNEXE MÉTHODOLOGIQUE

## Précisions sur quelques sources

La principale source utilisée dans ce document est celle du recensement de la population (RP 2006) réalisé par l'Insee. Le RP a fait l'objet d'une rénovation en 2004, avec notamment un nouveau mode de collecte et des changements de concepts. Pour plus de précisions sur le RP rénové (méthode de collecte, conseils d'utilisation...), nous vous invitons à aller sur site de l'Insee ([www.insee.fr](http://www.insee.fr)).

### Les données sur l'emploi

La majorité des données sur l'emploi sont issues du RP 2006. Dans le recensement, les personnes actives ayant un emploi peuvent être comptées à leur lieu de résidence ou à leur lieu de travail. Dans ce document, le choix a été fait d'exploiter les données au lieu de résidence dans les parties sur la population du territoire (parties I et IV) et les données au lieu de travail dans les parties sur l'emploi (parties II et III).

Depuis 2004, le recensement rénové prend en compte les actifs ayant un emploi, même occasionnel ou de courte durée, et qui sont par ailleurs étudiants, retraités ou chômeurs. C'est pourquoi, afin de se rapprocher de l'emploi au RP 1999, un filtre a été réalisé dans les chapitres II.2 et III.3, où seules les personnes ayant exclusivement un emploi sont prises en compte.

Afin de compléter les données du RP, notamment sur les établissements employeurs et sur les salaires, les sources suivantes ont été utilisées :

- La source Unédic, qui couvre l'ensemble des établissements du secteur industriel et commercial employant au moins un salarié et affilié au régime d'assurance chômage. Sont exclus de ce champ : les salariés de l'État et des collectivités locales, des établissements publics à caractère administratif, des secteurs agricoles et para-agricoles, les employés de maison, le personnel des entreprises publiques à caractère industriel et commercial.
- La source des déclarations annuelles des données sociales (DADS), qui concerne les salariés hors fonction publique d'État.

### Les données sur la demande d'emploi

Il s'agit des demandeurs d'emploi inscrits à Pôle emploi, en catégorie ABC. Cette catégorie regroupe les demandeurs d'emploi tenus de faire des actes positifs de recherche d'emploi, sans emploi ou exerçant une activité réduite. Les données sont brutes, c'est-à-dire non corrigées des variations saisonnières, et en stock (au 31.12.2009).

### Les données sur la formation

Concernant la formation professionnelle initiale, les effectifs retenus sont ceux qui préparent un diplôme de niveaux V, IV ou III, dans les voies scolaires publiques ou privées sous contrat relevant de l'Éducation nationale et du ministère de l'Agriculture en 2008-2009 ou en apprentissage au 31.12.2008 (sources : Conseil régional, Draaf, rectorats). Sont également intégrés les inscrits dans les écoles du secteur sanitaire et social (source : Drees).

Concernant la formation professionnelle continue des demandeurs d'emploi, les effectifs retenus sont ceux qui sont sortis en 2009 d'une action qualifiante, du programme régional de formation (PRF), volets « professionnalisant » et « qualifiant », et du programme relevant de la commande publique de l'AFPA (sources : AFPA, Conseil régional).

Pour l'ensemble des dispositifs, la position géographique retenue est celle du lieu de formation.

## Nomenclatures utilisées

### Zone géographique

Le découpage géographique retenu dans ce document est celui de la zone d'emploi (version de 1994). Afin d'identifier des spécificités locales, chaque indicateur de la zone d'emploi est mis au regard de son département et de la région. Une zone d'emploi est un espace géographique à l'intérieur duquel la plupart des actifs résident et travaillent. Effectué conjointement par l'Insee et les services statistiques du ministère en charge du travail, le découpage en zones d'emploi constitue une partition du territoire adaptée aux études locales sur l'emploi et son environnement.

À noter : à partir des résultats des derniers recensements, un nouveau découpage des zones d'emploi a été défini (juin 2011).



## Secteurs d'activité

La nomenclature choisie pour présenter les données sur l'emploi selon le secteur d'activité est celle de la nomenclature économique de synthèse (NES) en 16 postes. La NES, adoptée par l'Insee en 1994, est une double nomenclature nationale – d'activités économiques et de produits – agrégée, pertinente pour l'analyse économique. À noter que la NES utilisée dans ce document a été remplacée par la nomenclature d'activités française (NAF) révision 2 depuis le 1<sup>er</sup> janvier 2008.

## Domaines professionnels / métiers

La nomenclature de métiers utilisée est celle des familles professionnelles (FAP, version 2003). Élaborée par le ministère en charge du travail, sa construction résulte d'un rapprochement entre la nomenclature des professions et catégories socioprofessionnelles (PCS) et le répertoire opérationnel des métiers et des emplois (ROME) utilisé par Pôle emploi.

## Niveaux de formation

*Niveaux I et II* : sorties avec un diplôme de niveau supérieur à bac + 2 ans (licence, maîtrise...).

*Niveau III* : sorties avec un diplôme de niveau bac + 2 ans (DEUG, BTS, DUT...).

*Niveau IV* : sorties des classes terminales de l'enseignement secondaire, avec ou sans diplôme (bac, brevet de technicien...), ou abandons des études supérieures sans diplôme.

*Niveau V* : sorties de dernière année de CAP, BEP ou équivalent, avec ou sans diplôme, ou abandons en second cycle long avant la classe terminale.

*Niveau V bis* : sorties sans diplôme, scolarité terminée juste après la troisième, ou avant l'année terminale d'un second cycle court.

*Niveau VI* : sorties sans diplôme, scolarité terminée avant la troisième.

## Filières de spécialités de formation

La nomenclature des filières de spécialités utilisée dans le document est propre à la région PACA. Elle a été élaborée en 2004, dans le cadre de la préparation du SPFI (schéma prévisionnel des formations initiales). Tout en respectant les groupes de spécialités de la nomenclature officielle (NSF, 1994), elle a l'avantage de proposer une vision en seulement 19 postes (« 2A04 Bâtiment, travaux publics », par exemple), qui facilite l'analyse de l'appareil de formation.

## Glossaire

**AAH** : Allocation pour adultes handicapés  
**AFPA** : Association nationale pour la formation professionnelle des adultes  
**BEP** : Brevet d'études professionnelles  
**BEPC** : Brevet d'études du premier cycle  
**CAF** : Caisse d'allocation familiale  
**CAP** : Certificat d'aptitude professionnelle  
**CEP** : Certificat d'études primaires  
**CFA** : Centre de formation d'apprentis  
**CLD** : Chômeur (ou chômage) de longue durée  
**DADS** : Déclaration annuelle des données sociales  
**DEFM** : Demandeur d'emploi en fin de mois  
**Direccte** : Direction régionale des entreprises, de la concurrence, de la consommation, du travail et de l'emploi  
**Draaf** : Direction régionale de l'alimentation, de l'agriculture et de la forêt  
**Drees** : Direction de la recherche, des études, de l'évaluation et des statistiques  
**DROS** : Dispositif régional d'observation sociale

**ESSS** : École du secteur sanitaire et social  
**FAP** : Famille professionnelle  
**Insee** : Institut national de la statistique et des études économiques  
**IUT** : Institut universitaire de technologie  
**NAF** : Nomenclature d'activités française  
**NES** : Nomenclature économique de synthèse  
**NSF** : Nomenclature des spécialités de formation  
**PCS** : Profession et catégorie socioprofessionnelle  
**PRF** : Programme régional de formation  
**ROME** : Répertoire opérationnel des métiers et des emplois  
**RP** : Recensement de la population  
**RSA** : Revenu de solidarité active  
**SPFI** : Schéma prévisionnel des formations initiales  
**TH** : Travailleur handicapé  
**TPE** : Très petite entreprise  
**Unédic** : Union nationale pour l'emploi dans l'industrie et le commerce  
**ZUS** : Zone urbaine sensible

## Déjà parus dans cette collection

### N° 1

Formation et emploi en région Provence - Alpes - Côte d'Azur  
contribution aux diagnostics territoriaux  
Juin 2000

### N° 2

Formation et emploi des femmes et des hommes  
contribution aux diagnostics territoriaux  
Janvier 2002

### N° 3

Les secteurs d'activité en Provence - Alpes - Côte d'Azur  
diffusion web uniquement  
Septembre 2002

### N° 4

Panorama des métiers en Provence - Alpes - Côte d'Azur  
2 tomes  
Avril 2003

### N° 5

Handicap, bilan statistique 2002  
La population handicapée et les mesures d'insertion professionnelle  
en région Provence - Alpes - Côte d'Azur  
Mai 2003

### N° 6

Perspectives territoriales emplois et qualifications  
Décembre 2004

### N° 7

Handicap, bilan statistique 2003  
Chiffres clés  
en région Provence - Alpes - Côte d'Azur  
Décembre 2004

### N° 8

Handicap, bilan statistique 2003  
L'insertion professionnelle des personnes handicapées  
en Provence - Alpes - Côte d'Azur  
Décembre 2004

### N° 9

Handicap, bilan statistique 2004  
L'insertion professionnelle des personnes handicapées  
en Provence - Alpes - Côte d'Azur  
Septembre 2005

### N° 10

Les secteurs d'activité  
en Provence - Alpes - Côte d'Azur  
Octobre 2005

### N° 11

Handicap, bilan statistique 2005  
L'insertion professionnelle des personnes handicapées  
en Provence - Alpes - Côte d'Azur  
Décembre 2006

### N° 12

Le maintien dans l'emploi  
État des lieux en Provence - Alpes - Côte d'Azur  
Février 2008

### N° 13

Les secteurs d'activité en Provence - Alpes - Côte d'Azur  
diffusion web uniquement  
Janvier 2011



PROVENCE - ALPES - CÔTE D'AZUR  
Observatoire Régional des Métiers