

Source: UNEDIC au 31/12/2011. Évolution ORM.

OUTILS d'analyse

NUMERO | 14

PERSPECTIVES TERRITORIALES
EMPLOIS ET QUALIFICATION



> ZONE D'EMPLOI DE GAP

J U I N 2 0 1 1



PERSPECTIVES TERRITORIALES

EMPLOIS ET QUALIFICATIONS

Directeur de publication

Mario Barsamian

Équipe projet

Fanny Bremond
Georges Guiraud
Somoudom Inthavong

Cette quatrième version des Perspectives territoriales propose un ensemble d'indicateurs permettant d'identifier les enjeux liés aux qualifications professionnelles sur les zones d'emploi qui couvrent l'espace régional. Le croisement de données statistiques liées à la démographie, à l'économie, à l'emploi, au marché du travail et aux conditions de vie rapportées au détail de l'offre de formation professionnelle initiale et continue constitue une référence utile aux réflexions sur la répartition territoriale et les ajustements de cette offre.

Il est vrai que le découpage du territoire national des zones d'emploi a changé à l'été 2011. Il s'agissait d'actualiser ce maillage à partir d'un critère lié au taux de concentration des personnes résidant et travaillant sur les territoires infrarégionaux. Les pratiques en matière de déplacement domicile - travail ayant fortement évolué ces dernières années, le cœur et les périmètres des zones ont bougé. C'est le cas sur l'ensemble de la région Provence-Alpes-Côte d'Azur et la prochaine version des Perspectives territoriales sera calée sur ce nouveau découpage.

Il semblait donc important pour l'ORM de sortir un dernier panorama de ce qui sera désigné dorénavant comme étant les " anciennes zones d'emploi " afin d'adopter un regard rétrospectif sur les dernières évolutions survenues depuis la fin des années quatre-vingt-dix. Cette histoire récente des territoires explique en partie ce qu'ils deviennent aujourd'hui et, au-delà ce qu'est devenu l'espace régional, en sorte qu'il sera intéressant de s'y reporter dans le cadre d'analyses structurelles.

Selon les sources, les statistiques permettent des comparaisons entre 1999 et 2006 ou 2007 et les données concernant les effectifs en formation se réfèrent à l'année scolaire 2008 - 2009, les comparaisons pouvant être faites avec les années précédentes traitées par l'ORM depuis une dizaine d'années.

L'ensemble des informations méthodologiques relatives à la diversité des sources utilisées pour ces portraits de territoires figurent désormais à la fin du descriptif de chaque zone.

En l'attente d'un outil qui proposera une nouvelle approche des zones d'emploi recomposées depuis l'été 2011, l'équipe de l'ORM se tient à votre disposition pour vous accompagner dans l'utilisation et l'exploitation de ces données.

Mario Barsamian
Président de l'ORM

Sommaire

| | |
|---|-----------|
| PÉRIMÈTRE DE LA ZONE D'EMPLOI..... | 4 |
| CHIFFRES-CLÉS..... | 5 |
| I. POPULATION ET TERRITOIRE..... | 6 |
| I.1. Population totale..... | .6 |
| I.2. Territoire | .6 |
| II. ACTIVITÉS ÉCONOMIQUES..... | 7 |
| II.1. Établissements | .7 |
| II.2. Secteurs d'activités..... | .7 |
| III. EMPLOIS, MÉTIERS ET MARCHÉ DU TRAVAIL..... | 9 |
| III.1. Population active (population de 15 à 64 ans)..... | .9 |
| III.2. Emploi..... | .9 |
| III.3. Emploi par métier et domaine professionnel..... | 10 |
| III.4. Chômage et demande d'emploi | 12 |
| III.5. Demande d'emploi par domaine professionnel..... | 13 |
| IV. CONDITIONS ET MODES DE VIE DES RÉSIDENTS..... | 15 |
| IV.1. Contexte socioculturel..... | 15 |
| IV.2. Migrations résidentielles | 16 |
| IV.3. Revenus et minima sociaux | 16 |
| V. ÉDUCATION ET FORMATION..... | 17 |
| V.1. Scolarisation..... | 17 |
| V.2. Offre de formation professionnelle initiale en 2008 | 17 |
| V.3. Approche du dimensionnement des dispositifs de formation professionnelle | 18 |
| ANNEXE MÉTHODOLOGIQUE..... | 20 |

Zone d'emploi de GAP

Source : Recensement de la population 2006

139 communes

96 733 habitants

▭ Limite de la zone d'emploi

Les 10 principales communes

| | |
|------------------------|-------------|
| GAP | 37 332 Hab. |
| Embrun | 6 230 Hab. |
| Laragne-Montéglin | 3 484 Hab. |
| Veynes | 3 164 Hab. |
| Chorges | 2 353 Hab. |
| La Bâtie-Neuve | 1 976 Hab. |
| Tallard | 1 837 Hab. |
| St-Bonnet-en-Champsaur | 1 645 Hab. |
| Serres | 1 309 Hab. |
| La Roche-des-Arnauds | 1 222 Hab. |

SOURCES :

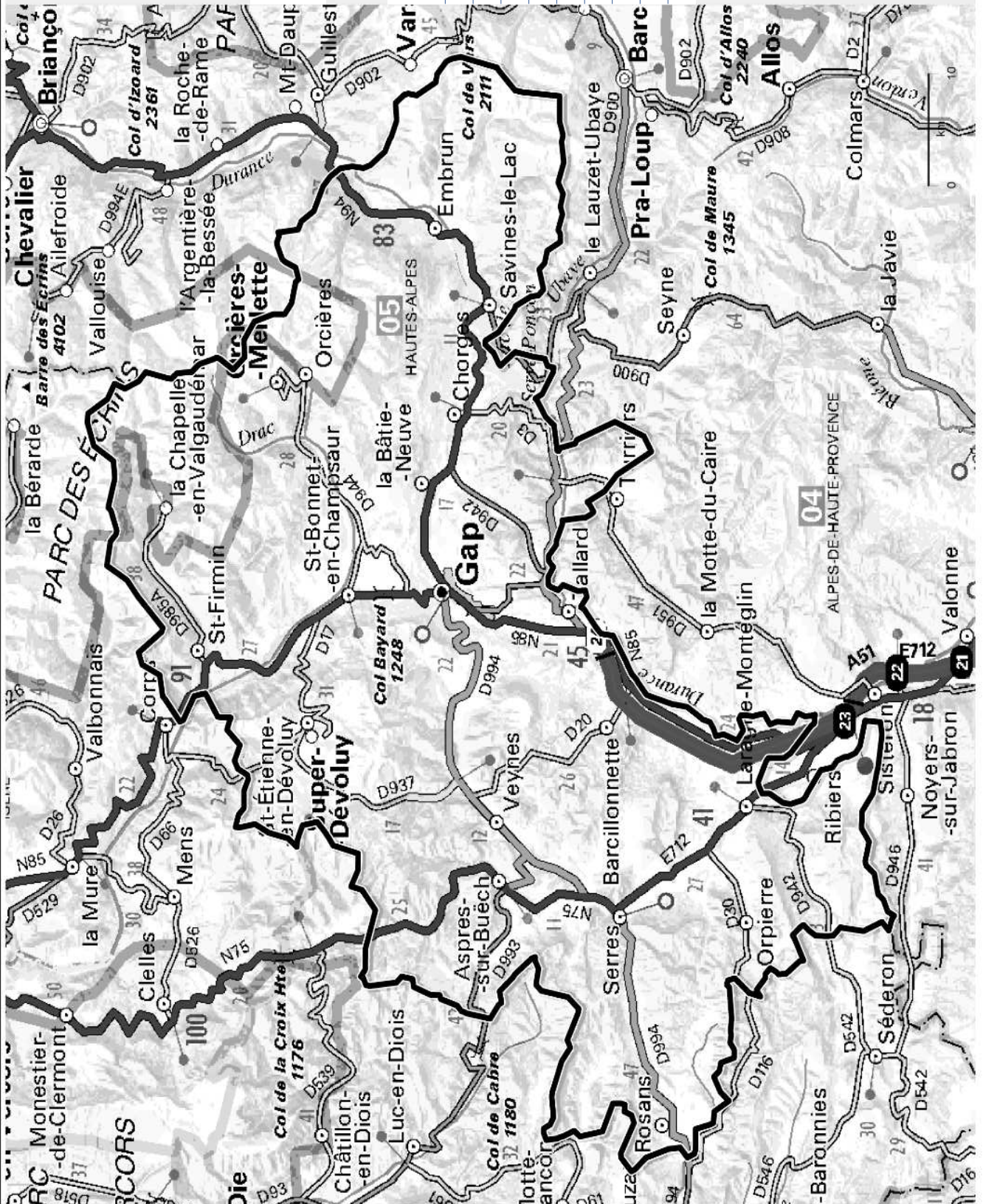
Fond ©IGN - SCANT1000®

Région



Direction des
Systèmes d'Information
Service Analyse Spatiale
20/04/2004

Provence-Alpes-Côte d'Azur



CHIFFRES-CLÉS

| | Zone d'emploi | Département | Région | Rang de la zone en région* |
|--|---------------|-------------|-----------|----------------------------|
| 1) Population en 2006 | 96 733 | 130 749 | 4 815 229 | 14 |
| 2) Évolution de la population entre 1999 et 2006 | + 8 % | + 7 % | + 7 % | 9 |
| 3) Part des jeunes (16-24 ans) dans la population | 10 % | 10 % | 12 % | 19 |
| 4) Taux de scolarisation des 15-17 ans | 97 % | 96 % | 96 % | 2 |
| 5) Part de la voie professionnelle dans le second cycle | 49 % | 44 % | 42 % | 4 |
| 6) Part des non-diplômés dans la population (aucun diplôme, BEPC) | 27 % | 27 % | 30 % | 17 |
| 7) Évolution de l'emploi total entre 1999 et 2006 | 3 % | 4 % | 8 % | 19 |
| 8) Part des salariés des TPE (moins de 10 salariés) | 37 % | 37 % | 31 % | 10 |
| 9) Part des emplois de catégories intermédiaires ou supérieures | 34 % | 34 % | 41 % | 12 |
| 10) Part des emplois en CDD | 12 % | 16 % | 8 % | 2 |
| 11) Part des actifs habitant dans la zone et travaillant hors de la zone | 13 % | 13 % | 23 % | 21 |
| 12) Taux de chômage au second trimestre 2010 | 7,5 % | 7,5 % | 10,8 % | 20 |
| 13) Taux de bas revenus** | 14,6 % | 14,1 % | 19,1 % | 19 |

* Du résultat le plus élevé (rang 1) au plus bas (rang 22).

Sources :

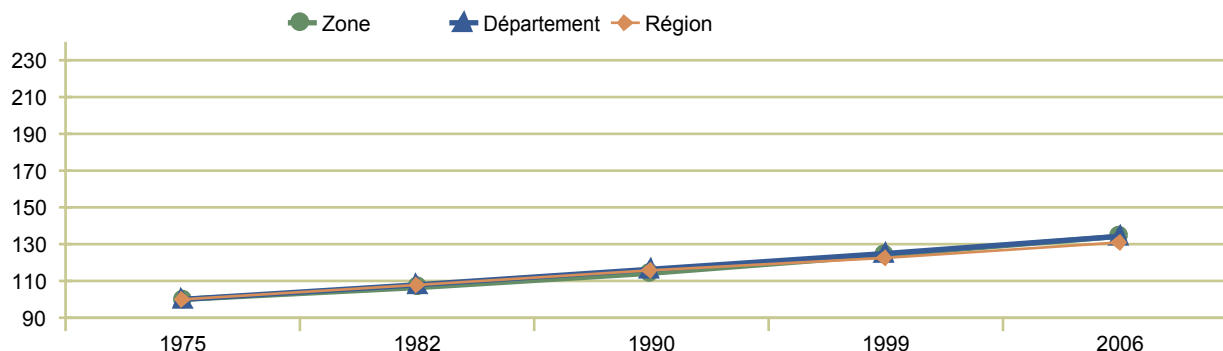
- 1, 2 et 3) Insee - RP 2006 exploitation principale.
4) Insee - RP 2007 exploitation principale.
5) Rectorats et Draaf (effectifs inscrits dans les voies scolaires en 2008-2009), Conseil régional (effectifs apprentis au 31.12.2008).
6) Insee - RP 2006 exploitation principale.
7) Insee - RP 1999 et RP 2006 exploitations complémentaires au lieu de travail.
8) Pôle emploi - Unédic au 31.12.2007 (données provisoires).
9 et 10) Insee - RP 2006 exploitation complémentaire au lieu de travail.
11) Insee - RP 2006 exploitation complémentaire.
12) Insee, Direccte - Taux de chômage localisé.
13) CAF (données au 31.12.2009), Insee (RP 2007) - Traitement DROS.
** Part des personnes vivant dans des foyers à bas revenus (inférieur à 60 % de la médiane) sur l'ensemble des personnes de moins de 65 ans.

I. POPULATION ET TERRITOIRE

I.1. Population totale

I.1.1. Évolution de la population (base 100 en 1975)

Population de la zone en 2006 : 96 733



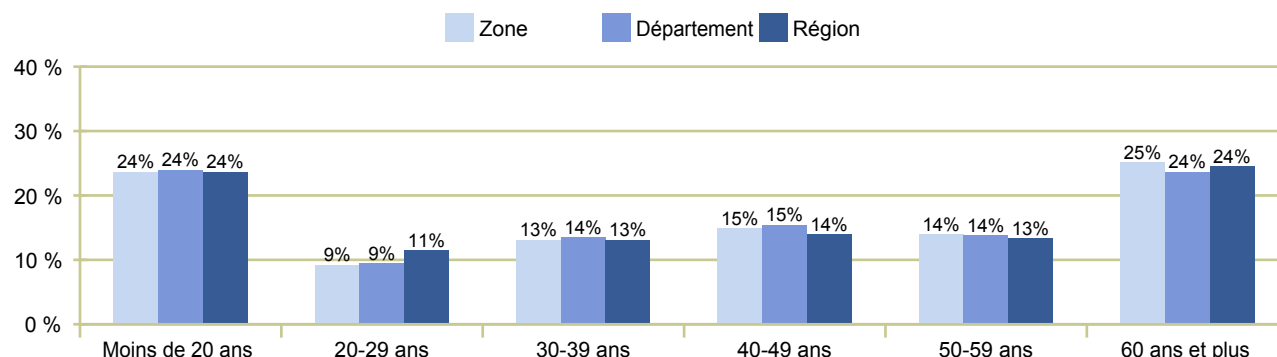
Source : Insee - RP 1975 à 1990 dénombrements, RP 1999 et RP 2006 exploitations principales - Traitement ORM.

I.1.2. Composantes naturelle et migratoire de l'évolution démographique 1990-1999 et 1999-2006

| | Période de 1990 à 1999 | | | Période de 1999 à 2006 | | |
|----------------------------|------------------------|-------------|---------|------------------------|-------------|---------|
| | Zone | Département | Région | Zone | Département | Région |
| Solde naturel | + 0,9 % | + 1,9 % | + 1,7 % | + 0,8 % | + 1,3 % | + 1,5 % |
| Solde migratoire apparent* | + 7,8 % | + 5,4 % | + 4,1 % | + 7,4 % | + 6,2 % | + 5,3 % |

* Différence entre le nombre de personnes entrées sur un territoire et le nombre de personnes qui en sont sorties. Il est obtenu par différence entre la variation totale de la population au cours de la période considérée et le solde naturel (différence entre le nombre de naissances et le nombre de décès enregistrés). Sources : Insee - RP 1999 et RP 2006 exploitations principales - État civil - Traitement ORM.

I.1.3. Répartition de la population par âge en 2006



Source : Insee - RP 2006 exploitation principale - Traitement ORM.

I.2. Territoire

I.2.1. Peuplement et urbanisation

| | GAP | HAUTES-ALPES | PROVENCE-ALPES-CÔTE D'AZUR |
|--|------|--------------|----------------------------|
| Densité de population au km ² | 28 | 24 | 154 |
| Poids des communes de plus de 20 000 habitants | 39 % | 29 % | 59 % |
| Part des populations dans les zones urbaines sensibles (ZUS) | 0 % | 0 % | 8 % |

Source : Insee - RP 2006 exploitation principale - Traitement ORM.

I.2.2. Déplacements domicile - travail (migrations alternantes)

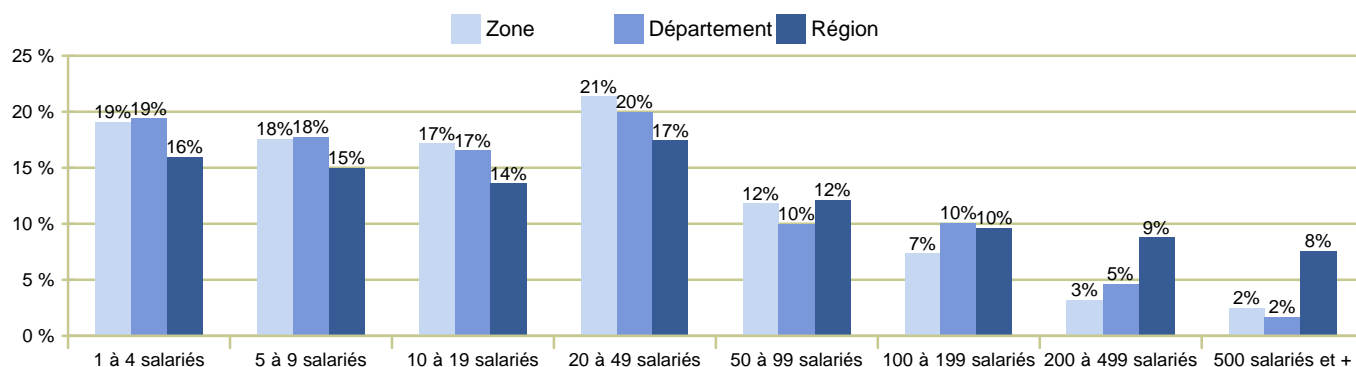
| | GAP | HAUTES-ALPES | PROVENCE-ALPES-CÔTE D'AZUR |
|--|------|--------------|----------------------------|
| Part des actifs habitant et travaillant dans la zone | 87 % | 87 % | 77 % |
| Part des actifs habitant dans la zone et travaillant hors de la zone | 13 % | 13 % | 23 % |
| Part des emplois locaux tenus par des résidents d'autres zones | 6 % | 7 % | 18 % |

Source : Insee - RP 2006 exploitation complémentaire - Traitement ORM.

II. ACTIVITÉS ÉCONOMIQUES

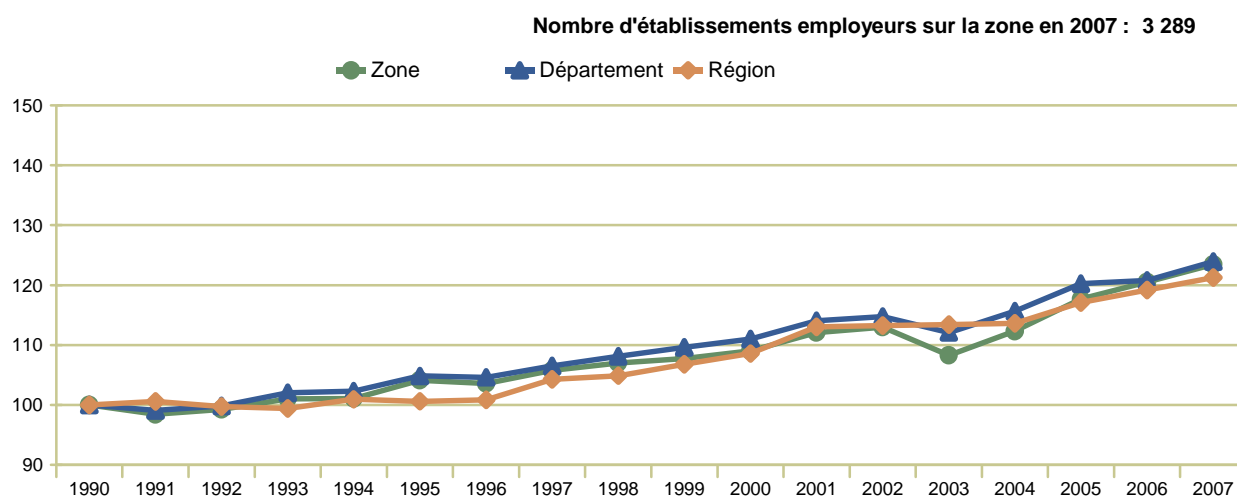
II.1. Établissements

II.1.1. Répartition des salariés par taille d'établissement en 2007



Source : Pôle emploi - Unédic au 31.12.2007 (données provisoires) - Traitement ORM.

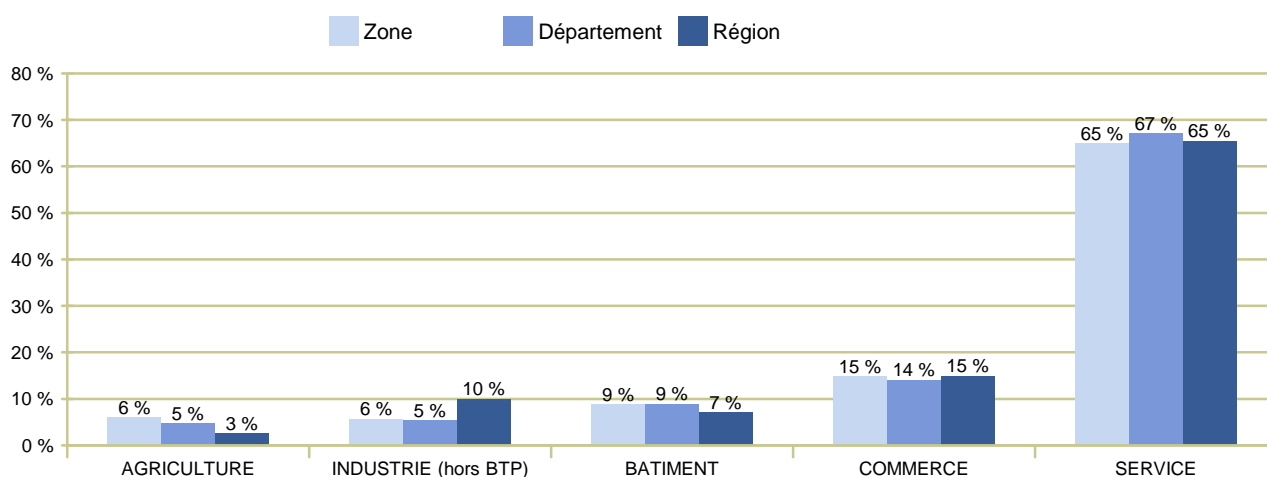
II.1.2. Évolution du parc d'établissements employeurs (base 100 en 1990)



Source : Pôle emploi - Unédic au 31.12 (données provisoires en 2007) - Traitement ORM.

II.2. Secteurs d'activité

II.2.1. Répartition des salariés par grand secteur d'activité en 2006



Source : Insee - RP 2006 exploitation complémentaire au lieu de travail - Traitement ORM.

II.2.2. Structure et évolution de l'emploi total (salariés et non-salariés) par secteur d'activité

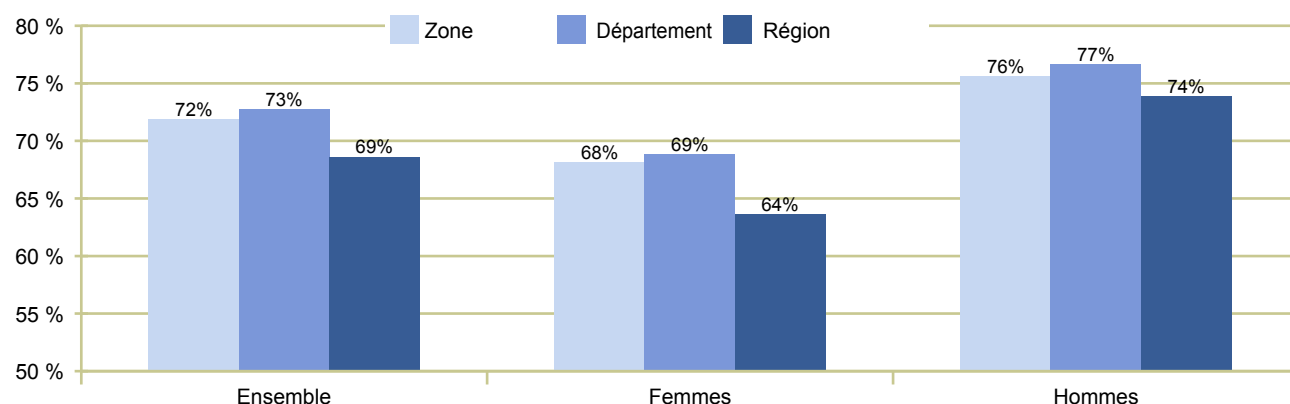
| Secteur d'activité (NES 16) | GAP | | | HAUTES-ALPES | | | PROVENCE-ALPES-CÔTE D'AZUR | | |
|---|--------------------------|---------------------|-----------------|--------------------------|---------------------|-----------------|----------------------------|---------------------|-----------------|
| | Part dans l'emploi total | Évolution 1999-2006 | Part des femmes | Part dans l'emploi total | Évolution 1999-2006 | Part des femmes | Part dans l'emploi total | Évolution 1999-2006 | Part des femmes |
| EA - Agriculture, sylviculture, pêche | 6 % | - 13 % | 27 % | 5 % | - 13 % | 26 % | 3 % | - 11 % | 26 % |
| EB - Industries agricoles et alimentaires | 2 % | - 8 % | 33 % | 2 % | - 15 % | 38 % | 2 % | - 8 % | 40 % |
| EC - Industrie des biens de consommation | 1 % | - 19 % | 35 % | 1 % | - 29 % | 31 % | 2 % | - 5 % | 44 % |
| ED - Industrie automobile | | - 100 % | | | - 100 % | | 0 % | - 0 % | 19 % |
| EE - Industries des biens d'équipement | 1 % | + 26 % | 19 % | 1 % | + 21 % | 16 % | 3 % | + 2 % | 18 % |
| EF - Industries des biens intermédiaires | 1 % | - 18 % | 15 % | 1 % | - 13 % | 17 % | 3 % | - 6 % | 23 % |
| EG - Energie | 1 % | - 19 % | 11 % | 1 % | - 11 % | 9 % | 1 % | - 1 % | 20 % |
| EH - Construction | 9 % | + 22 % | 7 % | 9 % | + 18 % | 7 % | 7 % | + 26 % | 9 % |
| EJ - Commerce | 15 % | + 3 % | 43 % | 14 % | + 4 % | 44 % | 15 % | + 6 % | 47 % |
| EK - Transports | 4 % | - 10 % | 23 % | 5 % | - 2 % | 26 % | 5 % | + 14 % | 24 % |
| EL - Activités financières | 2 % | - 2 % | 51 % | 2 % | + 0 % | 51 % | 3 % | + 4 % | 57 % |
| EM - Activités immobilières | 2 % | - 2 % | 56 % | 2 % | + 3 % | 53 % | 2 % | + 16 % | 52 % |
| EN - Services aux entreprises | 8 % | + 1 % | 46 % | 7 % | + 7 % | 46 % | 12 % | + 16 % | 40 % |
| EP - Services aux particuliers | 10 % | + 4 % | 52 % | 13 % | - 2 % | 50 % | 8 % | + 3 % | 53 % |
| EQ - Éducation, santé, action sociale | 24 % | + 12 % | 72 % | 24 % | + 12 % | 71 % | 21 % | + 13 % | 72 % |
| ER - Administration | 16 % | - 0 % | 51 % | 15 % | + 4 % | 49 % | 15 % | + 7 % | 50 % |
| Tous secteurs | 100 % | + 3 % | 47 % | 100 % | + 4 % | 46 % | 100 % | + 8 % | 46 % |
| Effectifs | 36 039 | | | 51 415 | | | 1 706 924 | | |

Source : Insee - RP 1999 et RP 2006 exploitations complémentaires au lieu de travail - Traitement ORM.

III. EMPLOIS, MÉTIERS ET MARCHÉ DU TRAVAIL

III.1. Population active (population de 15 à 64 ans)

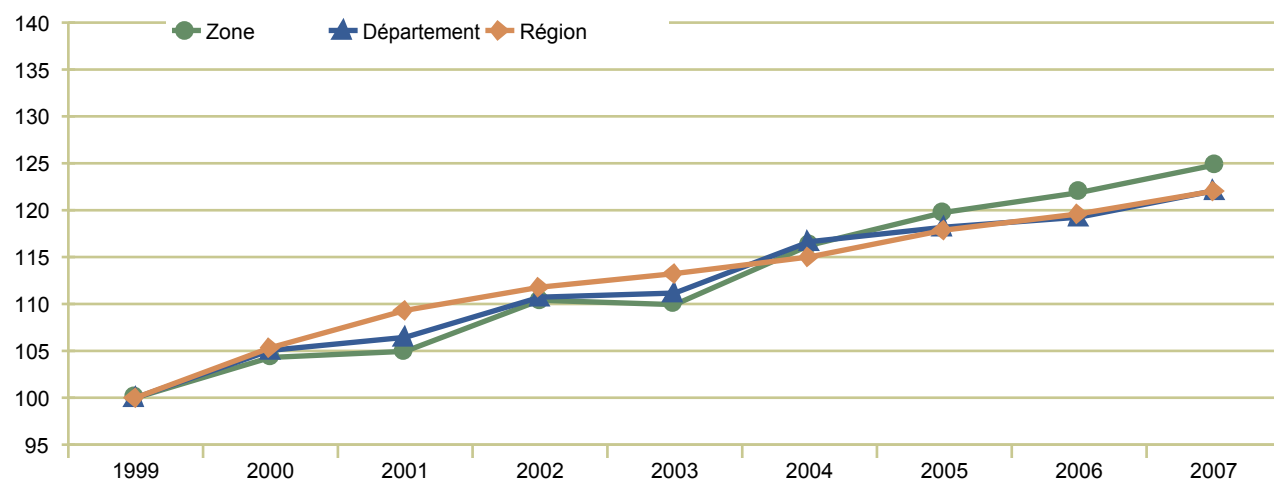
III.1.1. Taux d'activité* en 2006



* Rapport entre le nombre d'actifs (actifs ayant un emploi et chômeurs) et la population totale correspondante.
Source : Insee - RP 2006 exploitation principale au lieu de travail - Traitement ORM.

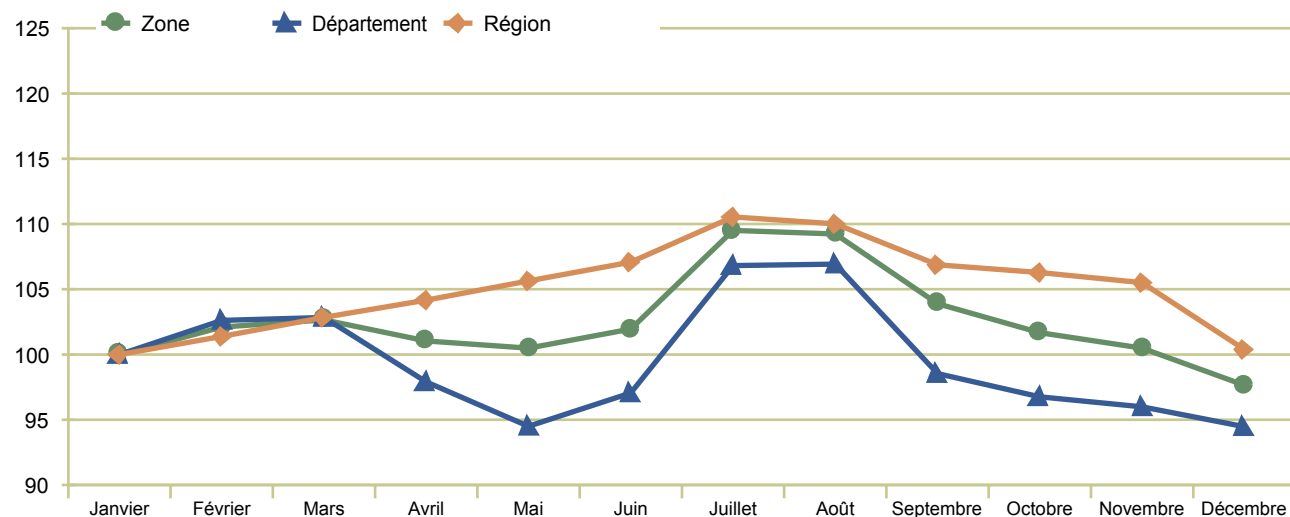
III.2. Emploi

III.2.1. Évolution de l'emploi salarié (base 100 en 1999)



Source : Pôle emploi - Unédic au 31.12 (données provisoires en 2007) - Traitement ORM.

III.2.2. Variations mensuelles de l'emploi salarié en 2007 (base 100 en janvier)



Source : Insee - DADS 2007 - Traitement ORM.

III.3. Emploi par métier et domaine professionnel

III.3.1. Les métiers les plus spécifiques à la zone d'emploi en 2006

| Ensemble | | | Pour les Femmes | | |
|---|-----------|------------------------|--|-----------|------------------------|
| Famille professionnelle (84 postes) | Effectifs | Indice de spécificité* | Famille professionnelle (84 postes) | Effectifs | Indice de spécificité* |
| A00 - Agriculteurs, éleveurs, sylviculteurs, bûcherons | 1 437 | 448 | A00 - Agriculteurs, éleveurs, sylviculteurs, bûcherons | 365 | 495 |
| V40 - Professionnels de l'action sociale, culturelle et sportive | 1 419 | 158 | K00 - Artisans et ouvriers artisanaux | 135 | 152 |
| G01 - Ouvriers de la réparation automobile | 391 | 137 | S30 - Patrons et cadres d'hôtels, cafés, restaurants | 187 | 142 |
| B30 - Ouvriers non qualifiés du bâtiment, second œuvre | 449 | 137 | P10 - Employés administratifs de la fonction publique (catégorie B) | 604 | 140 |
| B10 - Ouvriers qualifiés des travaux publics, du béton et de l'extraction | 203 | 137 | A10 - Maraîchers, jardiniers, viticulteurs | 136 | 137 |
| V00 - Aides-soignants | 989 | 136 | L10 - Employés de la comptabilité | 621 | 137 |
| B40 - Ouvriers qualifiés du bâtiment, second œuvre | 960 | 136 | S20 - Employés et agents de maîtrise de l'hôtellerie et de la restauration | 518 | 136 |
| S30 - Patrons et cadres d'hôtels, cafés, restaurants | 471 | 132 | V00 - Aides-soignants | 892 | 134 |
| L10 - Employés de la comptabilité | 696 | 132 | V40 - Professionnels de l'action sociale, culturelle et sportive | 746 | 130 |
| B20 - Ouvriers qualifiés du gros œuvre du bâtiment | 660 | 128 | T00 - Coiffeurs, esthéticiens | 405 | 127 |

* Rapport entre la part du métier dans l'emploi de la zone et la part du métier dans l'emploi régional (multiplié par 100). Cela montre si un métier est plus (indice > 100) ou moins (indice < 100) représenté dans la zone qu'en région. Plus l'indice est élevé, plus le métier est spécifique à la zone.
Source : Insee - RP 2006 exploitation complémentaire au lieu de travail - Traitement ORM.

III.3.2. Répartition de l'emploi par domaine professionnel

| Domaine professionnel (22 postes) | GAP | | HAUTES-ALPES | | PROVENCE-ALPES-CÔTE D'AZUR | |
|---|---------------|--------------------------|---------------|--------------------------|----------------------------|--------------------------|
| | Effectifs | Part dans l'emploi total | Effectifs | Part dans l'emploi total | Effectifs | Part dans l'emploi total |
| A - Agriculture, marine, pêche | 2 167 | 6 % | 2 459 | 5 % | 45 795 | 3 % |
| B - Bâtiment, travaux publics | 3 571 | 10 % | 5 097 | 10 % | 137 813 | 8 % |
| C - Electricité, électronique | 133 | 0 % | 174 | 0 % | 12 706 | 1 % |
| D - Mécanique, travail des métaux | 561 | 2 % | 775 | 2 % | 37 267 | 2 % |
| E - Industries de process | 441 | 1 % | 692 | 1 % | 35 176 | 2 % |
| F - Industries légères (bois, industries graphiques) | 246 | 1 % | 359 | 1 % | 11 739 | 1 % |
| G - Maintenance | 1 419 | 4 % | 1 933 | 4 % | 64 418 | 4 % |
| H - Ingénieurs et cadres de l'industrie | 170 | 0 % | 204 | 0 % | 18 914 | 1 % |
| J - Tourisme et transport | 2 465 | 7 % | 3 488 | 7 % | 118 147 | 7 % |
| K - Artisanat | 282 | 1 % | 371 | 1 % | 10 481 | 1 % |
| L - Gestion, administration | 3 187 | 9 % | 4 478 | 9 % | 182 750 | 11 % |
| M - Informatique | 128 | 0 % | 145 | 0 % | 23 585 | 1 % |
| N - Etudes et recherches | 171 | 0 % | 208 | 0 % | 21 757 | 1 % |
| P - Fonction publique et professions juridiques | 4 278 | 12 % | 5 715 | 11 % | 189 593 | 11 % |
| Q - Banques et assurances | 802 | 2 % | 953 | 2 % | 42 606 | 2 % |
| R - Commerce | 3 372 | 9 % | 4 831 | 9 % | 195 808 | 11 % |
| S - Hôtellerie, restauration, alimentation | 2 262 | 6 % | 4 208 | 8 % | 91 557 | 5 % |
| T - Services aux particuliers (emplois familiaux, sécurité..) | 3 939 | 11 % | 5 531 | 11 % | 181 403 | 11 % |
| U - Communication, information, spectacles | 290 | 1 % | 416 | 1 % | 22 466 | 1 % |
| V - Santé, action sociale, culturelle et sportive | 4 508 | 12 % | 7 187 | 14 % | 174 718 | 10 % |
| W - Enseignement, formation | 1 829 | 5 % | 2 450 | 5 % | 89 175 | 5 % |
| Total | 36 221 | 100 % | 51 675 | 100 % | 1 707 873 | 100 % |

Source : Insee - RP 2006 exploitation complémentaire au lieu de travail - Traitement ORM.

III.3.3. Niveaux de qualification des emplois salariés en 2006

| Domaine professionnel (22 postes) | GAP | | | HAUTES-ALPES | | | PROVENCE-ALPES-CÔTE D'AZUR | | |
|---|------------------------|-------------------------------|----------------------------|------------------------|-------------------------------|----------------------------|----------------------------|-------------------------------|----------------------------|
| | Qualifications de base | Qualifications intermédiaires | Qualifications supérieures | Qualifications de base | Qualifications intermédiaires | Qualifications supérieures | Qualifications de base | Qualifications intermédiaires | Qualifications supérieures |
| A - Agriculture, marine, pêche | 76 % | 16 % | 8 % | 77 % | 16 % | 7 % | 86 % | 9 % | 5 % |
| B - Bâtiment, travaux publics | 80 % | 14 % | 6 % | 81 % | 13 % | 6 % | 76 % | 17 % | 7 % |
| C - Electricité, électronique | 41 % | 59 % | | 38 % | 62 % | | 44 % | 56 % | |
| D - Mécanique, travail des métaux | 80 % | 20 % | | 79 % | 21 % | | 70 % | 30 % | |
| E - Industries de process | 76 % | 24 % | | 73 % | 27 % | | 62 % | 38 % | |
| F - Industries légères (bois, industries graphiques) | 88 % | 12 % | | 91 % | 9 % | | 86 % | 14 % | |
| G - Maintenance | 56 % | 44 % | | 57 % | 43 % | | 47 % | 53 % | |
| H - Ingénieurs et cadres de l'industrie | | | 100 % | | | 100 % | | | 100 % |
| J - Tourisme et transport | 90 % | 9 % | 2 % | 91 % | 8 % | 1 % | 84 % | 13 % | 3 % |
| K - Artisanat | 100 % | | | 100 % | | | 100 % | | |
| L - Gestion, administration | 67 % | 20 % | 13 % | 68 % | 20 % | 12 % | 58 % | 23 % | 19 % |
| M - Informatique | 13 % | 71 % | 16 % | 13 % | 71 % | 16 % | 5 % | 36 % | 59 % |
| N - Etudes et recherches | | | 100 % | | | 100 % | | | 100 % |
| P - Fonction publique et professions juridiques | 60 % | 23 % | 16 % | 60 % | 23 % | 17 % | 60 % | 20 % | 20 % |
| Q - Banques et assurances | 36 % | 41 % | 23 % | 36 % | 42 % | 21 % | 30 % | 44 % | 26 % |
| R - Commerce | 58 % | 35 % | 7 % | 62 % | 32 % | 6 % | 52 % | 37 % | 12 % |
| S - Hôtellerie, restauration, alimentation | 90 % | 9 % | 1 % | 89 % | 9 % | 2 % | 82 % | 15 % | 3 % |
| T - Services aux particuliers (emplois familiaux, sécurité..) | 100 % | | | 100 % | | | 100 % | | |
| U - Communication, information, spectacles | 5 % | 46 % | 48 % | 4 % | 50 % | 46 % | 3 % | 49 % | 48 % |
| V - Santé, action sociale, culturelle et sportive | 22 % | 66 % | 12 % | 21 % | 69 % | 11 % | 20 % | 62 % | 18 % |
| W - Enseignement, formation | | 59 % | 41 % | | 59 % | 41 % | | 57 % | 43 % |
| Tous domaines | 61 % | 28 % | 11 % | 61 % | 28 % | 10 % | 56 % | 28 % | 16 % |

Source : Insee - RP 2006 exploitation complémentaire au lieu de travail - Traitement ORM.

III.3.4. Conditions d'emploi en 2006

| Domaine professionnel (22 postes) | GAP | | HAUTES-ALPES | | PROVENCE-ALPES-CÔTE D'AZUR | |
|---|--------------|----------------|--------------|----------------|----------------------------|----------------|
| | Non-salariés | CDD et intérim | Non-salariés | CDD et intérim | Non-salariés | CDD et intérim |
| A Agriculture, marine, pêche | 69 % | 9 % | 68 % | 9 % | 39 % | 11 % |
| B Bâtiment, travaux publics | 24 % | 9 % | 23 % | 12 % | 23 % | 10 % |
| C Electricité, électronique | | 14 % | | 11 % | | 10 % |
| D Mécanique, travail des métaux | 6 % | 4 % | 4 % | 6 % | 6 % | 9 % |
| E Industries de process | | 19 % | | 23 % | 2 % | 10 % |
| F - Industries légères (bois, industries graphiques) | 34 % | 15 % | 36 % | 11 % | 25 % | 5 % |
| G Maintenance | 9 % | 5 % | 11 % | 8 % | 10 % | 6 % |
| H Ingénieurs et cadres de l'industrie | | | | | | 3 % |
| J - Tourisme et transport | 4 % | 16 % | 4 % | 22 % | 4 % | 10 % |
| K Artisanat | 11 % | 22 % | 13 % | 24 % | 32 % | 6 % |
| L - Gestion, administration | 8 % | 10 % | 9 % | 14 % | 8 % | 6 % |
| M Informatique | | 11 % | | 10 % | | 4 % |
| N Etudes et recherches | 48 % | | 48 % | | 16 % | 6 % |
| P Fonction publique et professions juridiques | 1 % | 13 % | 1 % | 13 % | 2 % | 11 % |
| Q Banques et assurances | 2 % | 2 % | 3 % | 2 % | 4 % | 4 % |
| R Commerce | 16 % | 11 % | 17 % | 17 % | 17 % | 6 % |
| S Hôtellerie, restauration, alimentation | 25 % | 22 % | 25 % | 31 % | 20 % | 11 % |
| T - Services aux particuliers (emplois familiaux, sécurité..) | 9 % | 20 % | 10 % | 21 % | 9 % | 13 % |
| U Communication, information, spectacles | 31 % | 14 % | 31 % | 20 % | 32 % | 15 % |
| V Santé, action sociale, culturelle et sportive | 18 % | 16 % | 21 % | 19 % | 21 % | 10 % |
| W Enseignement, formation | 2 % | 8 % | 2 % | 9 % | 2 % | 8 % |
| Tous domaines | 15 % | 13 % | 16 % | 16 % | 12 % | 9 % |

Source : Insee - RP 2006 exploitation complémentaire au lieu de travail - Traitement ORM.

III.3.5. Caractéristiques des actifs en emploi en 2006

| Domaine professionnel (22 postes) | GAP | | | HAUTES-ALPES | | | PROVENCE-ALPES-CÔTE D'AZUR | | |
|---|-------------|------------|--------------|--------------|-------------|--------------|----------------------------|------------|--------------|
| | Femmes | Jeunes | Non diplômés | Femmes | Jeunes | Non diplômés | Femmes | Jeunes | Non diplômés |
| A - Agriculture, marine, pêche | 25 % | 6 % | 10 % | 23 % | 6 % | 10 % | 19 % | 13 % | 26 % |
| B - Bâtiment, travaux publics | 6 % | 16 % | 22 % | 5 % | 15 % | 23 % | 5 % | 14 % | 29 % |
| C - Electricité, électronique | 11 % | | 11 % | 9 % | | 9 % | 14 % | 14 % | 15 % |
| D - Mécanique, travail des métaux | 2 % | 23 % | 25 % | 1 % | 19 % | 26 % | 6 % | 19 % | 25 % |
| E - Industries de process | 24 % | 12 % | 33 % | 22 % | 13 % | 33 % | 21 % | 11 % | 29 % |
| F - Industries légères (bois, industries graphiques) | 20 % | | 11 % | 18 % | | 8 % | 32 % | 9 % | 24 % |
| G - Maintenance | 8 % | 9 % | 11 % | 7 % | 10 % | 11 % | 8 % | 11 % | 16 % |
| H - Ingénieurs et cadres de l'industrie | 16 % | | | 14 % | | | 19 % | 2 % | 4 % |
| J - Tourisme et transport | 16 % | 8 % | 28 % | 15 % | 10 % | 28 % | 18 % | 10 % | 34 % |
| K - Artisanat | 51 % | 7 % | 67 % | 50 % | 11 % | 65 % | 39 % | 11 % | 37 % |
| L - Gestion, administration | 75 % | 7 % | 9 % | 75 % | 7 % | 10 % | 72 % | 7 % | 12 % |
| M - Informatique | 17 % | | | 17 % | | | 20 % | 6 % | 7 % |
| N - Etudes et recherches | 20 % | | | 17 % | | | 22 % | 3 % | 3 % |
| P - Fonction publique et professions juridiques | 54 % | 6 % | 17 % | 52 % | 6 % | 17 % | 50 % | 7 % | 19 % |
| Q - Banques et assurances | 57 % | 4 % | 10 % | 55 % | 4 % | 8 % | 60 % | 6 % | 11 % |
| R - Commerce | 53 % | 12 % | 18 % | 55 % | 12 % | 17 % | 54 % | 13 % | 19 % |
| S - Hôtellerie, restauration, alimentation | 43 % | 24 % | 23 % | 42 % | 21 % | 22 % | 39 % | 18 % | 26 % |
| T - Services aux particuliers (emplois familiaux, sécurité..) | 77 % | 9 % | 31 % | 75 % | 9 % | 32 % | 73 % | 9 % | 41 % |
| U - Communication, information, spectacles | 40 % | | 9 % | 38 % | | 10 % | 44 % | 6 % | 9 % |
| V - Santé, action sociale, culturelle et sportive | 70 % | 7 % | 5 % | 66 % | 7 % | 6 % | 72 % | 7 % | 7 % |
| W - Enseignement, formation | 61 % | 2 % | 1 % | 60 % | 1 % | 0 % | 63 % | 3 % | 3 % |
| Tous domaines | 47 % | 9 % | 17 % | 46 % | 10 % | 17 % | 46 % | 9 % | 20 % |

Source : Insee - RP 2006 exploitation complémentaire au lieu de travail - Traitement ORM.

III.4. Chômage et demande d'emploi

III.4.1. Taux de chômage localisé

| | GAP | HAUTES-ALPES | PROVENCE-ALPES-CÔTE D'AZUR |
|-------------------|-------|--------------|----------------------------|
| 2e trimestre 2008 | 6,7 % | 6,6 % | 8,8 % |
| 2e trimestre 2010 | 7,5 % | 7,5 % | 10,8 % |

Note : Le taux de chômage localisé est calculé en rapportant le nombre de chômeurs à la population active (chômeurs + actifs occupés), estimés selon une méthodologie synthétisant les informations de l'enquête emploi (pour le niveau national) et de Pôle emploi (pour la répartition géographique).

Source : Insee - Taux de chômage localisé, données corrigées des variations saisonnières.

III.4.2. Structure de la demande d'emploi à fin décembre 2009

| | GAP | HAUTES-ALPES | PROVENCE-ALPES-CÔTE D'AZUR |
|--|--------------|--------------|----------------------------|
| Part des moins de 25 ans | 17 % | 16 % | 17 % |
| Part des plus de 50 ans | 18 % | 17 % | 16 % |
| Part des femmes | 53 % | 52 % | 49 % |
| Nombre de demandeurs d'emploi | 5 451 | 7 294 | 331 289 |
| Évolution de décembre 2006 à décembre 2009 | + 11 % | + 11 % | + 11 % |

Source : Pôle emploi, Direccte - DEFM ABC, données à fin décembre 2006 et 2009 - Traitement ORM.

III.5. Demande d'emploi par domaine professionnel

III.5.1. Domaines professionnels recherchés par les demandeurs d'emploi

| Domaine professionnel (22 postes) | GAP | | HAUTES-ALPES | | PROVENCE-ALPES-CÔTE D'AZUR | |
|---|--------------|--------------|--------------|--------------|----------------------------|--------------|
| | Effectifs | Répartition | Effectifs | Répartition | Effectifs | Répartition |
| A - Agriculture, marine, pêche | 278 | 5 % | 332 | 5 % | 11 447 | 3 % |
| B - Bâtiment, travaux publics | 537 | 10 % | 682 | 9 % | 35 018 | 11 % |
| C - Electricité, électronique | 12 | 0 % | 22 | 0 % | 1 549 | 0 % |
| D - Mécanique, travail des métaux | 33 | 1 % | 48 | 1 % | 5 421 | 2 % |
| E - Industries de process | 44 | 1 % | 57 | 1 % | 4 846 | 1 % |
| F - Industries légères (bois, industries graphiques) | 63 | 1 % | 98 | 1 % | 3 171 | 1 % |
| G - Maintenance | 140 | 3 % | 186 | 3 % | 8 242 | 2 % |
| H - Ingénieurs et cadres de l'industrie | 10 | 0 % | 14 | 0 % | 1 254 | 0 % |
| J - Tourisme et transport | 425 | 8 % | 554 | 8 % | 29 961 | 9 % |
| K - Artisanat | 9 | 0 % | 10 | 0 % | 1 007 | 0 % |
| L - Gestion, administration | 725 | 13 % | 970 | 13 % | 43 786 | 13 % |
| M - Informatique | 52 | 1 % | 64 | 1 % | 3 918 | 1 % |
| N - Etudes et recherches | 17 | 0 % | 20 | 0 % | 1 507 | 0 % |
| P - Fonction publique et professions juridiques | 106 | 2 % | 137 | 2 % | 3 341 | 1 % |
| Q - Banques et assurances | 30 | 1 % | 32 | 0 % | 2 471 | 1 % |
| R - Commerce | 732 | 13 % | 963 | 13 % | 46 487 | 14 % |
| S - Hôtellerie, restauration, alimentation | 486 | 9 % | 735 | 10 % | 29 516 | 9 % |
| T - Services aux particuliers (emplois familiaux, sécurité..) | 899 | 16 % | 1 144 | 16 % | 53 376 | 16 % |
| U - Communication, information, spectacles | 232 | 4 % | 316 | 4 % | 18 002 | 5 % |
| V - Santé, action sociale, culturelle et sportive | 424 | 8 % | 646 | 9 % | 15 533 | 5 % |
| W - Enseignement, formation | 71 | 1 % | 108 | 1 % | 4 380 | 1 % |
| Tous domaines | 5 451 | 100 % | 7 294 | 100 % | 331 289 | 100 % |

Source : Pôle emploi, Direccte - DEFM ABC, données à fin décembre 2009 - Traitement ORM.

III.5.2. Niveaux de qualification des demandeurs d'emploi

| Domaine professionnel (22 postes) | GAP | | | HAUTES-ALPES | | | PROVENCE-ALPES-CÔTE D'AZUR | | |
|---|------------------------|-------------------------------|----------------------------|------------------------|-------------------------------|----------------------------|----------------------------|-------------------------------|----------------------------|
| | Qualifications de base | Qualifications intermédiaires | Qualifications supérieures | Qualifications de base | Qualifications intermédiaires | Qualifications supérieures | Qualifications de base | Qualifications intermédiaires | Qualifications supérieures |
| A - Agriculture, marine, pêche | 94 % | 3 % | 3 % | 94 % | 3 % | 3 % | 94 % | 3 % | 2 % |
| B - Bâtiment, travaux publics | 91 % | 8 % | 1 % | 92 % | 7 % | 1 % | 93 % | 4 % | 2 % |
| C - Electricité, électronique | 100 % | 0 % | 0 % | 82 % | 18 % | 0 % | 75 % | 22 % | 2 % |
| D - Mécanique, travail des métaux | 94 % | 6 % | 0 % | 94 % | 6 % | 0 % | 90 % | 9 % | 1 % |
| E - Industries de process | 68 % | 27 % | 5 % | 68 % | 28 % | 4 % | 86 % | 12 % | 2 % |
| F - Industries légères (bois, industries graphiques) | 92 % | 6 % | 2 % | 94 % | 5 % | 1 % | 94 % | 5 % | 1 % |
| G - Maintenance | 83 % | 14 % | 4 % | 83 % | 14 % | 3 % | 79 % | 19 % | 1 % |
| H - Ingénieurs et cadres de l'industrie | 0 % | 0 % | 100 % | 0 % | 0 % | 100 % | 5 % | 8 % | 87 % |
| J - Tourisme et transport | 96 % | 3 % | 1 % | 96 % | 3 % | 1 % | 94 % | 4 % | 2 % |
| K - Artisanat | 100 % | 0 % | 0 % | 100 % | 0 % | 0 % | 96 % | 3 % | 0 % |
| L - Gestion, administration | 86 % | 7 % | 7 % | 87 % | 6 % | 6 % | 81 % | 9 % | 10 % |
| M - Informatique | 38 % | 27 % | 35 % | 41 % | 28 % | 31 % | 39 % | 31 % | 30 % |
| N - Etudes et recherches | 12 % | 6 % | 82 % | 15 % | 5 % | 80 % | 9 % | 15 % | 76 % |
| P - Fonction publique et professions juridiques | 58 % | 13 % | 28 % | 63 % | 12 % | 25 % | 64 % | 15 % | 21 % |
| Q - Banques et assurances | 83 % | 10 % | 7 % | 84 % | 9 % | 6 % | 69 % | 16 % | 14 % |
| R - Commerce | 88 % | 5 % | 6 % | 89 % | 5 % | 6 % | 82 % | 7 % | 11 % |
| S - Hôtellerie, restauration, alimentation | 96 % | 2 % | 2 % | 96 % | 2 % | 2 % | 95 % | 3 % | 2 % |
| T - Services aux particuliers (emplois familiaux, sécurité..) | 100 % | 0 % | 0 % | 100 % | 0 % | 0 % | 99 % | 1 % | 0 % |
| U - Communication, information, spectacles | 77 % | 17 % | 6 % | 78 % | 16 % | 6 % | 70 % | 21 % | 9 % |
| V - Santé, action sociale, culturelle et sportive | 88 % | 9 % | 3 % | 88 % | 9 % | 3 % | 83 % | 11 % | 6 % |
| W - Enseignement, formation | 59 % | 32 % | 8 % | 60 % | 30 % | 10 % | 60 % | 28 % | 11 % |
| Tous domaines | 89 % | 6 % | 4 % | 89 % | 6 % | 4 % | 86 % | 7 % | 6 % |

Source : Pôle emploi, Direccte - DEFM ABC, données à fin décembre 2009 - Traitement ORM.

III.5.3. Caractéristiques des demandeurs d'emploi

| Domaine professionnel (22 postes) | GAP | | | HAUTES-ALPES | | | PROVENCE-ALPES-CÔTE D'AZUR | | |
|---|--------------|-------------|--------------|--------------|--------------|--------------|----------------------------|---------------|---------------|
| | Femmes | Jeunes | Non diplômés | Femmes | Jeunes | Non diplômés | Femmes | Jeunes | Non diplômés |
| A - Agriculture, marine, pêche | 32 % | 13 % | 20 % | 29 % | 13 % | 19 % | 22 % | 17 % | 39 % |
| B - Bâtiment, travaux publics | 3 % | 22 % | 21 % | 4 % | 22 % | 20 % | 2 % | 19 % | 33 % |
| C - Electricité, électronique | 14 % | 29 % | 7 % | 12 % | 19 % | 4 % | 12 % | 21 % | 6 % |
| D - Mécanique, travail des métaux | 3 % | 22 % | 6 % | 2 % | 21 % | 4 % | 6 % | 22 % | 17 % |
| E - Industries de process | 61 % | 14 % | 25 % | 58 % | 16 % | 24 % | 59 % | 17 % | 29 % |
| F - Industries légères (bois, industries graphiques) | 47 % | 13 % | 10 % | 39 % | 16 % | 8 % | 43 % | 16 % | 22 % |
| G - Maintenance | 7 % | 18 % | 7 % | 7 % | 20 % | 6 % | 4 % | 24 % | 9 % |
| H - Ingénieurs et cadres de l'industrie | 18 % | 9 % | 0 % | 15 % | 8 % | 0 % | 27 % | 7 % | 3 % |
| J - Tourisme et transport | 14 % | 12 % | 20 % | 17 % | 11 % | 20 % | 14 % | 16 % | 23 % |
| K - Artisanat | 67 % | 42 % | 0 % | 69 % | 31 % | 0 % | 64 % | 24 % | 14 % |
| L - Gestion, administration | 88 % | 11 % | 5 % | 88 % | 11 % | 4 % | 85 % | 12 % | 4 % |
| M - Informatique | 4 % | 14 % | 4 % | 6 % | 19 % | 3 % | 11 % | 14 % | 3 % |
| N - Etudes et recherches | 35 % | 0 % | 0 % | 42 % | 0 % | 0 % | 42 % | 9 % | 0 % |
| P - Fonction publique et professions juridiques | 54 % | 11 % | 3 % | 59 % | 10 % | 3 % | 64 % | 13 % | 4 % |
| Q - Banques et assurances | 47 % | 27 % | 7 % | 48 % | 27 % | 9 % | 62 % | 21 % | 2 % |
| R - Commerce | 67 % | 21 % | 14 % | 66 % | 20 % | 13 % | 62 % | 22 % | 12 % |
| S - Hôtellerie, restauration, alimentation | 47 % | 19 % | 17 % | 47 % | 18 % | 16 % | 44 % | 21 % | 22 % |
| T - Services aux particuliers (emplois familiaux, sécurité..) | 85 % | 15 % | 27 % | 80 % | 14 % | 25 % | 80 % | 13 % | 35 % |
| U - Communication, information, spectacles | 46 % | 7 % | 6 % | 46 % | 6 % | 8 % | 44 % | 8 % | 8 % |
| V - Santé, action sociale, culturelle et sportive | 64 % | 15 % | 3 % | 60 % | 15 % | 4 % | 69 % | 18 % | 5 % |
| W - Enseignement, formation | 69 % | 1 % | 0 % | 72 % | 1 % | 0 % | 68 % | 2 % | 1 % |
| Tous domaines | 54 % | 16 % | 14 % | 54 % | 16 % | 13 % | 50 % | 16 % | 19 % |
| Effectifs | 3 035 | 924 | 796 | 4 329 | 1 278 | 1 075 | 158 889 | 51 746 | 59 250 |

Source : Pôle emploi, Directe - DEFM ABC, données à fin décembre 2009 - Traitement ORM.

III.5.4. Statuts et ancienneté d'inscription des demandeurs d'emploi

| Domaine professionnel (22 postes) | GAP | | | | HAUTES-ALPES | | | | PROVENCE-ALPES-CÔTE D'AZUR | | | |
|---|-------------|------------|--------------|-------------------|--------------|------------|--------------|-------------------|----------------------------|---------------|---------------|-------------------|
| | RSA | TH | CLD 1 an | CLD 2 ans et plus | RSA | TH | CLD 1 an | CLD 2 ans et plus | RSA | TH | CLD 1 an | CLD 2 ans et plus |
| A - Agriculture, marine, pêche | 19 % | 9 % | 29 % | 11 % | 16 % | 9 % | 27 % | 11 % | 20 % | 8 % | 27 % | 10 % |
| B - Bâtiment, travaux publics | 14 % | 7 % | 23 % | 7 % | 13 % | 6 % | 21 % | 6 % | 19 % | 5 % | 24 % | 8 % |
| C - Electricité, électronique | 7 % | 0 % | 36 % | 21 % | 12 % | 5 % | 31 % | 12 % | 11 % | 7 % | 31 % | 15 % |
| D - Mécanique, travail des métaux | 11 % | 9 % | 33 % | 8 % | 8 % | 6 % | 28 % | 8 % | 13 % | 5 % | 30 % | 13 % |
| E - Industries de process | 16 % | 5 % | 25 % | 11 % | 13 % | 4 % | 21 % | 10 % | 15 % | 7 % | 32 % | 15 % |
| F - Industries légères (bois, industries graphiques) | 22 % | 14 % | 8 % | 0 % | 15 % | 11 % | 10 % | 1 % | 20 % | 8 % | 29 % | 12 % |
| G - Maintenance | 8 % | 11 % | 20 % | 9 % | 7 % | 9 % | 19 % | 10 % | 13 % | 7 % | 25 % | 9 % |
| H - Ingénieurs et cadres de l'industrie | 9 % | 0 % | 45 % | 18 % | 8 % | 0 % | 38 % | 15 % | 7 % | 2 % | 27 % | 12 % |
| J - Tourisme et transport | 14 % | 14 % | 28 % | 10 % | 11 % | 12 % | 23 % | 8 % | 19 % | 7 % | 29 % | 12 % |
| K - Artisanat | 8 % | 0 % | 33 % | 17 % | 6 % | 0 % | 31 % | 19 % | 17 % | 6 % | 30 % | 10 % |
| L - Gestion, administration | 12 % | 14 % | 35 % | 16 % | 11 % | 14 % | 32 % | 14 % | 16 % | 8 % | 32 % | 13 % |
| M - Informatique | 29 % | 8 % | 35 % | 16 % | 23 % | 8 % | 31 % | 13 % | 16 % | 6 % | 26 % | 10 % |
| N - Etudes et recherches | 0 % | 0 % | 24 % | 6 % | 4 % | 0 % | 17 % | 4 % | 13 % | 1 % | 24 % | 9 % |
| P - Fonction publique et professions juridiques | 8 % | 7 % | 38 % | 17 % | 9 % | 6 % | 32 % | 14 % | 16 % | 5 % | 28 % | 11 % |
| Q - Banques et assurances | 10 % | 0 % | 20 % | 7 % | 9 % | 0 % | 21 % | 6 % | 12 % | 2 % | 23 % | 7 % |
| R - Commerce | 15 % | 6 % | 29 % | 10 % | 13 % | 6 % | 23 % | 8 % | 17 % | 4 % | 26 % | 10 % |
| S - Hôtellerie, restauration, alimentation | 15 % | 5 % | 22 % | 8 % | 12 % | 5 % | 17 % | 7 % | 19 % | 4 % | 21 % | 8 % |
| T - Services aux particuliers (emplois familiaux, sécurité..) | 18 % | 12 % | 35 % | 17 % | 17 % | 12 % | 32 % | 14 % | 27 % | 9 % | 32 % | 13 % |
| U - Communication, information, spectacles | 20 % | 3 % | 55 % | 35 % | 16 % | 4 % | 51 % | 32 % | 16 % | 3 % | 52 % | 35 % |
| V - Santé, action sociale, culturelle et sportive | 10 % | 8 % | 26 % | 11 % | 8 % | 6 % | 21 % | 9 % | 14 % | 5 % | 27 % | 10 % |
| W - Enseignement, formation | 12 % | 3 % | 36 % | 14 % | 11 % | 2 % | 34 % | 14 % | 16 % | 4 % | 37 % | 17 % |
| Tous domaines | 14 % | 9 % | 30 % | 13 % | 12 % | 8 % | 26 % | 11 % | 19 % | 6 % | 29 % | 12 % |
| Effectifs | 806 | 491 | 1 669 | 708 | 997 | 603 | 2 086 | 866 | 58 647 | 19 962 | 92 509 | 38 851 |

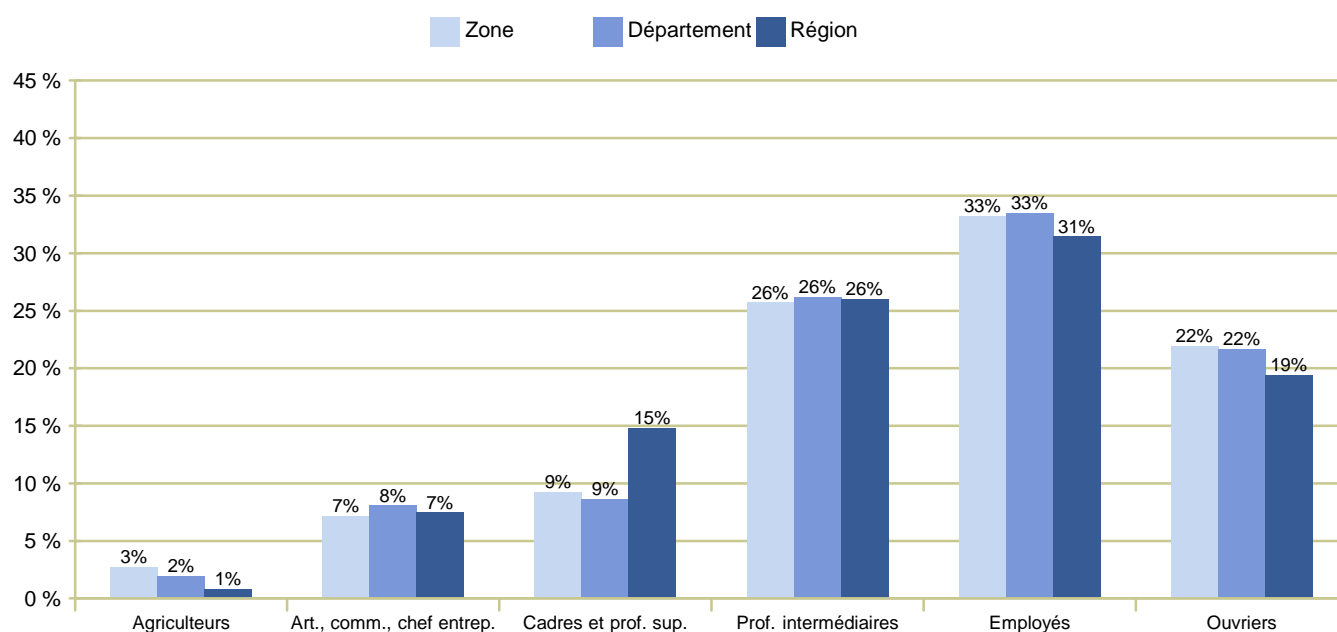
TH : Travailleurs handicapés / CLD : Chômeurs de longue durée

Source : Pôle emploi, Directe - DEFM ABC, données à fin décembre 2009 - Traitement ORM.

IV. CONDITIONS ET MODES DE VIE DES RÉSIDENTS

IV.1. Contexte socioculturel

IV.1.1. Répartition de la population active selon la catégorie socioprofessionnelle



Source : Insee - RP 2006 exploitation principale - Traitement ORM.

IV.1.2. Niveaux de formation de la population non scolarisée de 15 ans ou plus

Répartition de la population selon le plus haut diplôme obtenu

| | GAP | HAUTES-ALPES | PROVENCE-ALPES-CÔTE D'AZUR |
|-----------------------------|--------------|--------------|----------------------------|
| Diplôme de niveau supérieur | 9 % | 9 % | 12 % |
| Diplôme de niveau bac + 2 | 12 % | 12 % | 11 % |
| Bac ou brevet professionnel | 17 % | 17 % | 16 % |
| CAP, BEP | 25 % | 25 % | 22 % |
| BEPC, brevet des collèges | 8 % | 8 % | 8 % |
| CEP, aucun diplôme | 29 % | 28 % | 32 % |
| Tous diplômes | 100 % | 100 % | 100 % |

Source : Insee - RP 2006 exploitation principale - Traitement ORM.

Répartition sexuée de la population selon le plus haut diplôme obtenu

| | GAP | | HAUTES-ALPES | | PROVENCE-ALPES-CÔTE D'AZUR | |
|-----------------------------|-------------|-------------|--------------|--------------|----------------------------|-------------|
| | Hommes | Femmes | Hommes | Femmes | Hommes | Femmes |
| Diplôme de niveau supérieur | 9% | 9% | 10% | 9% | 13% | 10% |
| Diplôme de niveau bac + 2 | 9% | 14% | 9% | 15% | 9% | 12% |
| Bac ou brevet professionnel | 16% | 18% | 17% | 18% | 16% | 17% |
| CAP, BEP | 31% | 19% | 31% | 19% | 26% | 18% |
| BEPC, brevet des collèges | 6% | 9% | 6% | 9% | 7% | 9% |
| CEP, aucun diplôme | 27% | 31% | 27% | 30% | 30% | 33% |
| Tous diplômes | 100% | 100% | 100 % | 100 % | 100% | 100% |

Source : Insee - RP 2006 exploitations principales - Traitement ORM.

IV.2. Migrations résidentielles

IV.2.1. Lieu de résidence 5 ans auparavant

| | GAP | HAUTES-ALPES | PROVENCE-ALPES-CÔTE D'AZUR |
|--------------------------------------|--------------|--------------|----------------------------|
| Le même logement | 63 % | 63 % | 65 % |
| Un autre logement de la même commune | 13 % | 13 % | 15 % |
| Une autre commune de la région | 15 % | 15 % | 12 % |
| Hors de la région | 10 % | 10 % | 9 % |
| Total | 100 % | 100 % | 100 % |

Source : Insee - RP 2006 exploitation principale - Traitement ORM.

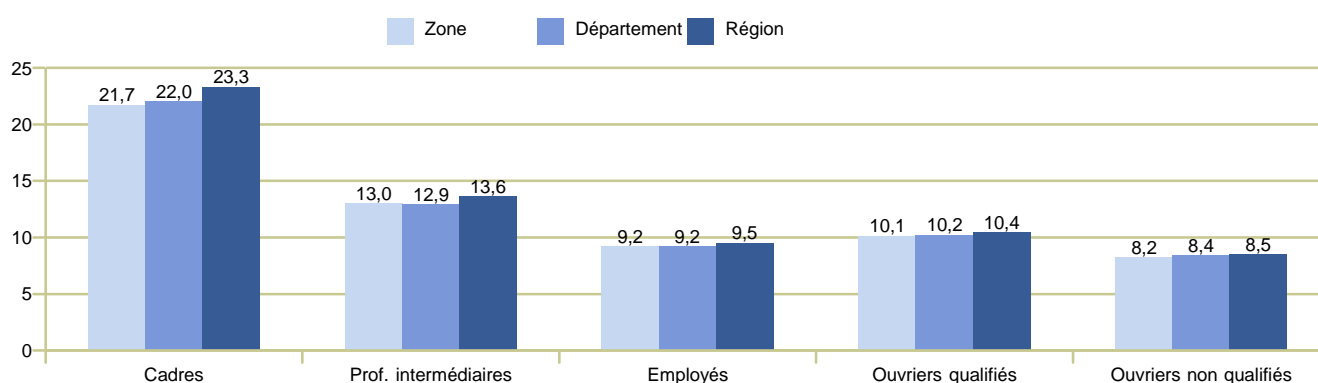
IV.2.2. Caractéristiques des personnes qui résidaient en dehors de la région PACA 5 ans auparavant

| | GAP | HAUTES-ALPES | PROVENCE-ALPES-CÔTE D'AZUR |
|--------------------------|--------------|---------------|----------------------------|
| Part des Cadres | 8 % | 8 % | 12 % |
| Part des Ouvriers | 10 % | 10 % | 8 % |
| Part des Retraités | 15 % | 13 % | 13 % |
| Part des Moins de 25 ans | 31 % | 31 % | 31 % |
| Part des 55 ans et plus | 19 % | 18 % | 17 % |
| Effectifs | 8 739 | 12 479 | 401 510 |

Source : Insee - RP 2006 exploitation principale - Traitement ORM.

IV.3. Revenus et minima sociaux

IV.3.1. Salaire net horaire moyen en 2008 (en euros)



Source : Insee - DADS 2008, fichier salariés au lieu de résidence - Traitement ORM.

IV.3.2. Taux de bas revenus et minima sociaux à la fin 2009

| | GAP | HAUTES-ALPES | PROVENCE-ALPES-CÔTE D'AZUR |
|---|--------|--------------|----------------------------|
| Taux de bas revenus* | 14,6 % | 14,1 % | 19,1 % |
| Taux d'allocataires de minima sociaux d'âge actif** | 6,2 % | 5,5 % | 7,8 % |

* Part des personnes vivant dans des foyers à bas revenus (inférieur à 60 % de la médiane) sur l'ensemble des personnes de moins de 65 ans.

** Part des allocataires du RSA socle et de l'AAH sur 100 personnes de 20 à 59 ans.

Sources : CAF (données au 31.12.2009), Insee (RP 2007) - Traitement DROS.

V. ÉDUCATION ET FORMATION

V.1. Scolarisation

V.1.1. Taux de pré-scolarisation et scolarisation en 2007

| | GAP | HAUTES-ALPES | PROVENCE - ALPES - CÔTE D'AZUR |
|-------------|------|--------------|--------------------------------|
| 2 - 5 ans | 77 % | 76 % | 73 % |
| 6 - 14 ans | 99 % | 99 % | 99 % |
| 15 - 17 ans | 97 % | 96 % | 96 % |
| 18 - 24 ans | 41 % | 38 % | 52 % |

Source : Insee - RP 2007 exploitation principale - Traitement ORM.

V.1.2. Répartition des effectifs du second cycle à la rentrée 2008

| Voies de formation initiale | GAP | | HAUTES-ALPES | | PROVENCE - ALPES - CÔTE D'AZUR | |
|---------------------------------|------------------------|--------------|------------------------|--------------|--------------------------------|---------------|
| | Ensemble des effectifs | Filles | Ensemble des effectifs | Filles | Ensemble des effectifs | Filles |
| Voie professionnelle | 49 % | 36 % | 44 % | 32 % | 42 % | 36 % |
| <i>Dont apprentissage</i> | 24 % | 24 % | 27 % | 23 % | 33 % | 24 % |
| Voie technologique | 9 % | 13 % | 11 % | 13 % | 12 % | 12 % |
| Voie générale | 23 % | 29 % | 25 % | 31 % | 26 % | 30 % |
| Voie générale et technologique* | 19 % | 23 % | 20 % | 24 % | 20 % | 22 % |
| Total % | 100 % | 100 % | 100 % | 100 % | 100 % | 100 % |
| Total effectifs | 4 634 | 2 175 | 5 507 | 2 522 | 192 073 | 93 185 |

* Il s'agit des effectifs des classes de seconde générale et technologique de détermination.

Sources : Rectorats et Draaf (effectifs inscrits dans les voies scolaires en 2008-2009), Conseil régional (effectifs apprentis au 31.12.2008) - Traitement ORM.

V.2. Offre de formation professionnelle initiale en 2008

V.2.1. Effectifs inscrits en dernière année par niveau de formation

Effectifs filles et garçons

| | GAP | | HAUTES-ALPES | | PROVENCE - ALPES - CÔTE D'AZUR | |
|------------------------|------------------------|--------------|------------------------|--------------|--------------------------------|---------------|
| | Scolaires et apprentis | Apprentis | Scolaires et apprentis | Apprentis | Scolaires et apprentis | Apprentis |
| Niveau III | 12 % | | 13 % | | 23 % | 10 % |
| Niveau IV | 23 % | 24 % | 22 % | 22 % | 21 % | 22 % |
| Niveau V | 65 % | 76 % | 65 % | 78 % | 56 % | 67 % |
| Total % | 100 % | 100 % | 100 % | 100 % | 100 % | 100 % |
| Total effectifs | 1 221 | 256 | 1 309 | 286 | 51 250 | 14 672 |

NS : Non significatif (apparaît lorsque l'effectif total des inscrits est inférieur à 100).

Sources : Rectorats et Draaf (effectifs inscrits dans les voies scolaires et IUT en 2008-2009), Conseil régional (effectifs apprentis au 31.12.2008) - Traitement ORM.

Effectifs de filles

| | GAP | | HAUTES-ALPES | | PROVENCE - ALPES - CÔTE D'AZUR | |
|------------------------|-------------------------|------------|-------------------------|--------------|--------------------------------|--------------|
| | Scolaires et apprenties | Apprenties | Scolaires et apprenties | Apprenties | Scolaires et apprenties | Apprenties |
| Niveau III | 20 % | NS | 20 % | | 25 % | 13 % |
| Niveau IV | 20 % | NS | 20 % | 24 % | 23 % | 35 % |
| Niveau V | 59 % | NS | 61 % | 76 % | 52 % | 52 % |
| Total % | 100 % | NS | 100 % | 100 % | 100 % | 100 % |
| Total effectifs | 464 | 88 | 477 | 89 | 21 965 | 4 453 |

NS : Non significatif (apparaît lorsque l'effectif total des inscrits est inférieur à 100).

Sources : Rectorats et Draaf (effectifs inscrits dans les voies scolaires et IUT en 2008-2009), Conseil régional (effectifs apprentis au 31.12.2008) - Traitement ORM.

V.2.2. Effectifs inscrits en dernière année par filière de formation

| Filières de spécialités de formation | GAP | | | HAUTES-ALPES | | | PROVENCE - ALPES - CÔTE D'AZUR | | |
|---|------------------------|-------------|-----------------------------|------------------------|-------------|-----------------------------|--------------------------------|---------------|-----------------------------|
| | Scolaires et apprentis | Filles | Apprentis filles et garçons | Scolaires et apprentis | Filles | Apprentis filles et garçons | Scolaires et apprentis | Filles | Apprentis filles et garçons |
| 2A01 - Agriculture, pêche, forêt et espaces verts | 5 % | 4 % | 4 % | 4 % | 4 % | 3 % | 4 % | 2 % | 7 % |
| 2A02 - Agroalimentaire, alimentation, cuisine | 4 % | 4 % | 15 % | 4 % | 4 % | 14 % | 5 % | 3 % | 11 % |
| 2A03 - Energie, génie climatique | 2 % | | | 2 % | | | 2 % | 0 % | 4 % |
| 2A04 - Bâtiment, travaux publics | 18 % | 4 % | 24 % | 19 % | 4 % | 32 % | 9 % | 1 % | 18 % |
| 2A05 - Moteurs et mécanique auto | 8 % | 1 % | 10 % | 8 % | 1 % | 9 % | 4 % | 0 % | 7 % |
| 2A06 - Electricité, électronique | 13 % | 1 % | | 13 % | 1 % | | 9 % | 0 % | 7 % |
| 2A07 - Mécanique, productique | 1 % | | 2 % | 2 % | | 2 % | 4 % | 0 % | 1 % |
| 2A08 - Structures métalliques | 1 % | 0 % | 3 % | 1 % | 0 % | 3 % | 2 % | 0 % | 4 % |
| 2A16 - Spécialités pluritechno. de la prod., transformation | 0 % | 0 % | 0 % | 1 % | 1 % | 0 % | 4 % | 3 % | 2 % |
| 2A17 - Matériaux souples | | | | | | | 1 % | 3 % | 0 % |
| Domaine technico-professionnel de la production | 51 % | 14 % | 59 % | 53 % | 14 % | 63 % | 45 % | 13 % | 61 % |
| 3A09 - Transports, logistique | 3 % | 1 % | | 3 % | 1 % | | 2 % | 1 % | 2 % |
| 3A10 - Commerce, vente | 9 % | 14 % | 14 % | 9 % | 14 % | 13 % | 13 % | 18 % | 9 % |
| 3A11 - Comptabilité, gestion | 4 % | 8 % | | 5 % | 9 % | | 8 % | 11 % | 2 % |
| 3A12 - Secrétariat, bureautique | 6 % | 14 % | | 5 % | 14 % | | 6 % | 13 % | 0 % |
| 3A13 - Sanitaire et social | 7 % | 16 % | 8 % | 6 % | 16 % | 7 % | 8 % | 18 % | 6 % |
| 3A14 - Accueil, hôtellerie, tourisme | 10 % | 14 % | 6 % | 9 % | 14 % | 6 % | 6 % | 7 % | 6 % |
| 3A15 - Coiffure, esthétique | 3 % | 7 % | 13 % | 2 % | 6 % | 11 % | 5 % | 10 % | 11 % |
| 3A18 - Echanges et gestion, communication et information | 6 % | 7 % | | 6 % | 7 % | | 6 % | 7 % | 3 % |
| 3A19 - Services aux personnes et aux collectivités | 2 % | 5 % | | 2 % | 5 % | | 2 % | 2 % | 1 % |
| Domaine technico-professionnel des services | 49 % | 86 % | 41 % | 47 % | 86 % | 37 % | 55 % | 87 % | 39 % |
| Total effectifs (100 %) | 1 221 | 464 | 256 | 1 309 | 477 | 286 | 51 250 | 21 965 | 14 672 |

NS : Non significatif (apparaît lorsque l'effectif total des inscrits est inférieur à 100).

Sources : Rectorats et Draaf (effectifs inscrits dans les voies scolaires et IUT en 2008-2009), Conseil régional (effectifs apprentis au 31.12.2008) - Traitement ORM.

V.3. Approche du dimensionnement des dispositifs de formation professionnelle

V.3.1. Dispositifs de formation professionnelle initiale

| | GAP | HAUTES-ALPES | PROVENCE - ALPES - CÔTE D'AZUR |
|---|---------------|---------------|--------------------------------|
| Voie scolaire (public) | 15,2 % | 12,1 % | 8,4 % |
| Voie scolaire (privé) | 1,3 % | 1,0 % | 2,6 % |
| Voie scolaire agricole (public) | 2,1 % | 1,5 % | 0,4 % |
| Voie scolaire agricole (privé) | 0,5 % | 0,4 % | 0,4 % |
| Institut universitaire de technologie (IUT) | 1,2 % | 0,9 % | 1,4 % |
| Écoles secteur sanitaire et social (ESSS) | 2,0 % | 3,0 % | 2,2 % |
| Apprentissage | 5,5 % | 4,8 % | 5,2 % |
| Effectifs en formation | 2 794 | 3 246 | 120 812 |
| Population des 15 - 24 ans | 10 064 | 13 685 | 587 410 |
| Tous dispositifs | 27,8 % | 23,7 % | 20,6 % |

Note : les chiffres en % correspondent au rapport entre les effectifs en formation professionnelle initiale et la population des 15 - 24 ans, selon les dispositifs. Sources : Rectorats et Draaf (effectifs inscrits dans les voies scolaires et IUT en 2008-2009), Conseil régional (effectifs apprentis au 31.12.2008), Drees (effectifs inscrits dans les ESSS en 2008), Insee (RP 2006) - Traitement ORM.

V.3.2. Dispositifs de formation professionnelle continue des demandeurs d'emploi

| | GAP | HAUTES-ALPES | PROVENCE - ALPES - CÔTE D'AZUR |
|--|---------------|---------------|--------------------------------|
| AFPA - Commande publique | 2 % | 1,7 % | 0,8 % |
| PRF - Formations professionnalisantes | 1,2 % | 1,9 % | 1,2 % |
| PRF - Formations qualifiantes | 6,8 % | 10,3 % | 3,5 % |
| Effectifs en formation | 412 | 739 | 13 336 |
| Demandeurs d'emploi de moins de 50 ans | 4 057 | 5 330 | 244 490 |
| Tous dispositifs | 10,2 % | 13,9 % | 5,5 % |

Note : les chiffres en % correspondent au rapport entre les effectifs en formation professionnelle continue et la population des demandeurs d'emploi de moins de 50 ans.

Sources : AFPA et Conseil régional (effectifs sortants en 2009), Pôle emploi, Direccte (DEFM ABC à fin mars 2009) - Traitement ORM.

V.3.3. Nature des établissements d'accueil

| | Effectifs en dernière année | Nombre d'établissements |
|--|-----------------------------|-------------------------|
| Établissements scolaires publics | 761 | 8 |
| Établissements scolaires privés | 65 | 1 |
| Établissements scolaires agricoles publics | 64 | 1 |
| Établissements scolaires agricoles privés | 21 | 1 |
| CFA, antennes CFA, section d'apprentissage | 256 | 4 |
| IUT | 54 | 1 |
| Écoles secteur sanitaire et social (ESSS) | 88 | 2 |
| Centres de formation continue | 341 | 10 |
| Total | 1 650 | 29 |

Sources : Rectorats et Draaf (effectifs inscrits dans les voies scolaires et IUT en 2008-2009), Conseil régional (effectifs apprentis au 31.12.2008), Drees (effectifs inscrits dans les ESSS en 2008), AFPA et Conseil régional (effectifs sortants en 2009) - Traitement ORM.

ANNEXE MÉTHODOLOGIQUE

Précisions sur quelques sources

La principale source utilisée dans ce document est celle du recensement de la population (RP 2006) réalisé par l'Insee. Le RP a fait l'objet d'une rénovation en 2004, avec notamment un nouveau mode de collecte et des changements de concepts. Pour plus de précisions sur le RP rénové (méthode de collecte, conseils d'utilisation...), nous vous invitons à aller sur site de l'Insee (www.insee.fr).

Les données sur l'emploi

La majorité des données sur l'emploi sont issues du RP 2006. Dans le recensement, les personnes actives ayant un emploi peuvent être comptées à leur lieu de résidence ou à leur lieu de travail. Dans ce document, le choix a été fait d'exploiter les données au lieu de résidence dans les parties sur la population du territoire (parties I et IV) et les données au lieu de travail dans les parties sur l'emploi (parties II et III).

Depuis 2004, le recensement rénové prend en compte les actifs ayant un emploi, même occasionnel ou de courte durée, et qui sont par ailleurs étudiants, retraités ou chômeurs. C'est pourquoi, afin de se rapprocher de l'emploi au RP 1999, un filtre a été réalisé dans les chapitres II.2 et III.3, où seules les personnes ayant exclusivement un emploi sont prises en compte.

Afin de compléter les données du RP, notamment sur les établissements employeurs et sur les salaires, les sources suivantes ont été utilisées :

- La source Unédic, qui couvre l'ensemble des établissements du secteur industriel et commercial employant au moins un salarié et affilié au régime d'assurance chômage. Sont exclus de ce champ : les salariés de l'État et des collectivités locales, des établissements publics à caractère administratif, des secteurs agricoles et para-agricoles, les employés de maison, le personnel des entreprises publiques à caractère industriel et commercial.
- La source des déclarations annuelles des données sociales (DADS), qui concerne les salariés hors fonction publique d'État.

Les données sur la demande d'emploi

Il s'agit des demandeurs d'emploi inscrits à Pôle emploi, en catégorie ABC. Cette catégorie regroupe les demandeurs d'emploi tenus de faire des actes positifs de recherche d'emploi, sans emploi ou exerçant une activité réduite. Les données sont brutes, c'est-à-dire non corrigées des variations saisonnières, et en stock (au 31.12.2009).

Les données sur la formation

Concernant la formation professionnelle initiale, les effectifs retenus sont ceux qui préparent un diplôme de niveaux V, IV ou III, dans les voies scolaires publiques ou privées sous contrat relevant de l'Éducation nationale et du ministère de l'Agriculture en 2008-2009 ou en apprentissage au 31.12.2008 (sources : Conseil régional, Draaf, rectorats). Sont également intégrés les inscrits dans les écoles du secteur sanitaire et social (source : Drees).

Concernant la formation professionnelle continue des demandeurs d'emploi, les effectifs retenus sont ceux qui sont sortis en 2009 d'une action qualifiante, du programme régional de formation (PRF), volets « professionnalisant » et « qualifiant », et du programme relevant de la commande publique de l'AFPA (sources : AFPA, Conseil régional).

Pour l'ensemble des dispositifs, la position géographique retenue est celle du lieu de formation.

Nomenclatures utilisées

Zone géographique

Le découpage géographique retenu dans ce document est celui de la zone d'emploi (version de 1994). Afin d'identifier des spécificités locales, chaque indicateur de la zone d'emploi est mis au regard de son département et de la région. Une zone d'emploi est un espace géographique à l'intérieur duquel la plupart des actifs résident et travaillent. Effectué conjointement par l'Insee et les services statistiques du ministère en charge du travail, le découpage en zones d'emploi constitue une partition du territoire adaptée aux études locales sur l'emploi et son environnement.

À noter : à partir des résultats des derniers recensements, un nouveau découpage des zones d'emploi a été défini (juin 2011).

Secteurs d'activité

La nomenclature choisie pour présenter les données sur l'emploi selon le secteur d'activité est celle de la nomenclature économique de synthèse (NES) en 16 postes. La NES, adoptée par l'Insee en 1994, est une double nomenclature nationale – d'activités économiques et de produits – agrégée, pertinente pour l'analyse économique. À noter que la NES utilisée dans ce document a été remplacée par la nomenclature d'activités française (NAF) révision 2 depuis le 1^{er} janvier 2008.

Domaines professionnels / métiers

La nomenclature de métiers utilisée est celle des familles professionnelles (FAP, version 2003). Élaborée par le ministère en charge du travail, sa construction résulte d'un rapprochement entre la nomenclature des professions et catégories socioprofessionnelles (PCS) et le répertoire opérationnel des métiers et des emplois (ROME) utilisé par Pôle emploi.

Niveaux de formation

Niveaux I et II : sorties avec un diplôme de niveau supérieur à bac + 2 ans (licence, maîtrise...).

Niveau III : sorties avec un diplôme de niveau bac + 2 ans (DEUG, BTS, DUT...).

Niveau IV : sorties des classes terminales de l'enseignement secondaire, avec ou sans diplôme (bac, brevet de technicien...), ou abandons des études supérieures sans diplôme.

Niveau V : sorties de dernière année de CAP, BEP ou équivalent, avec ou sans diplôme, ou abandons en second cycle long avant la classe terminale.

Niveau V bis : sorties sans diplôme, scolarité terminée juste après la troisième, ou avant l'année terminale d'un second cycle court.

Niveau VI : sorties sans diplôme, scolarité terminée avant la troisième.

Filières de spécialités de formation

La nomenclature des filières de spécialités utilisée dans le document est propre à la région PACA. Elle a été élaborée en 2004, dans le cadre de la préparation du SPFI (schéma prévisionnel des formations initiales). Tout en respectant les groupes de spécialités de la nomenclature officielle (NSF, 1994), elle a l'avantage de proposer une vision en seulement 19 postes (« 2A04 Bâtiment, travaux publics », par exemple), qui facilite l'analyse de l'appareil de formation.

Glossaire

AAH : Allocation pour adultes handicapés
AFPA : Association nationale pour la formation professionnelle des adultes
BEP : Brevet d'études professionnelles
BEPC : Brevet d'études du premier cycle
CAF : Caisse d'allocation familiale
CAP : Certificat d'aptitude professionnelle
CEP : Certificat d'études primaires
CFA : Centre de formation d'apprentis
CLD : Chômeur (ou chômage) de longue durée
DADS : Déclaration annuelle des données sociales
DEFM : Demandeur d'emploi en fin de mois
Direccte : Direction régionale des entreprises, de la concurrence, de la consommation, du travail et de l'emploi
Draaf : Direction régionale de l'alimentation, de l'agriculture et de la forêt
Drees : Direction de la recherche, des études, de l'évaluation et des statistiques
DROS : Dispositif régional d'observation sociale

ESSS : École du secteur sanitaire et social
FAP : Famille professionnelle
Insee : Institut national de la statistique et des études économiques
IUT : Institut universitaire de technologie
NAF : Nomenclature d'activités française
NES : Nomenclature économique de synthèse
NSF : Nomenclature des spécialités de formation
PCS : Profession et catégorie socioprofessionnelle
PRF : Programme régional de formation
ROME : Répertoire opérationnel des métiers et des emplois
RP : Recensement de la population
RSA : Revenu de solidarité active
SPFI : Schéma prévisionnel des formations initiales
TH : Travailleur handicapé
TPE : Très petite entreprise
Unédic : Union nationale pour l'emploi dans l'industrie et le commerce
ZUS : Zone urbaine sensible

Déjà parus dans cette collection

N° 1

Formation et emploi en région Provence - Alpes - Côte d'Azur
contribution aux diagnostics territoriaux
Juin 2000

N° 2

Formation et emploi des femmes et des hommes
contribution aux diagnostics territoriaux
Janvier 2002

N° 3

Les secteurs d'activité en Provence - Alpes - Côte d'Azur
diffusion web uniquement
Septembre 2002

N° 4

Panorama des métiers en Provence - Alpes - Côte d'Azur
2 tomes
Avril 2003

N° 5

Handicap, bilan statistique 2002
La population handicapée et les mesures d'insertion professionnelle
en région Provence - Alpes - Côte d'Azur
Mai 2003

N° 6

Perspectives territoriales emplois et qualifications
Décembre 2004

N° 7

Handicap, bilan statistique 2003
Chiffres clés
en région Provence - Alpes - Côte d'Azur
Décembre 2004

N° 8

Handicap, bilan statistique 2003
L'insertion professionnelle des personnes handicapées
en Provence - Alpes - Côte d'Azur
Décembre 2004

N° 9

Handicap, bilan statistique 2004
L'insertion professionnelle des personnes handicapées
en Provence - Alpes - Côte d'Azur
Septembre 2005

N° 10

Les secteurs d'activité
en Provence - Alpes - Côte d'Azur
Octobre 2005

N° 11

Handicap, bilan statistique 2005
L'insertion professionnelle des personnes handicapées
en Provence - Alpes - Côte d'Azur
Décembre 2006

N° 12

Le maintien dans l'emploi
État des lieux en Provence - Alpes - Côte d'Azur
Février 2008

N° 13

Les secteurs d'activité en Provence - Alpes - Côte d'Azur
diffusion web uniquement
Janvier 2011



PROVENCE - ALPES - CÔTE D'AZUR
Observatoire Régional des Métiers