



# PERSPECTIVES TERRITORIALES

## EMPLOIS ET QUALIFICATIONS

---

### Directeur de publication

Mario Barsamian

---

### Équipe projet

Fanny Bremond  
Georges Guiraud  
Somoudom Inthavong

Cette quatrième version des Perspectives territoriales propose un ensemble d'indicateurs permettant d'identifier les enjeux liés aux qualifications professionnelles sur les zones d'emploi qui couvrent l'espace régional. Le croisement de données statistiques liées à la démographie, à l'économie, à l'emploi, au marché du travail et aux conditions de vie rapportées au détail de l'offre de formation professionnelle initiale et continue constitue une référence utile aux réflexions sur la répartition territoriale et les ajustements de cette offre.

Il est vrai que le découpage du territoire national des zones d'emploi a changé à l'été 2011. Il s'agissait d'actualiser ce maillage à partir d'un critère lié au taux de concentration des personnes résidant et travaillant sur les territoires infrarégionaux. Les pratiques en matière de déplacement domicile - travail ayant fortement évolué ces dernières années, le cœur et les périmètres des zones ont bougé. C'est le cas sur l'ensemble de la région Provence-Alpes-Côte d'Azur et la prochaine version des Perspectives territoriales sera calée sur ce nouveau découpage.

Il semblait donc important pour l'ORM de sortir un dernier panorama de ce qui sera désigné dorénavant comme étant les " anciennes zones d'emploi " afin d'adopter un regard rétrospectif sur les dernières évolutions survenues depuis la fin des années quatre-vingt-dix. Cette histoire récente des territoires explique en partie ce qu'ils deviennent aujourd'hui et, au-delà ce qu'est devenu l'espace régional, en sorte qu'il sera intéressant de s'y reporter dans le cadre d'analyses structurelles.

Selon les sources, les statistiques permettent des comparaisons entre 1999 et 2006 ou 2007 et les données concernant les effectifs en formation se réfèrent à l'année scolaire 2008 - 2009, les comparaisons pouvant être faites avec les années précédentes traitées par l'ORM depuis une dizaine d'années.

L'ensemble des informations méthodologiques relatives à la diversité des sources utilisées pour ces portraits de territoires figurent désormais à la fin du descriptif de chaque zone.

En l'attente d'un outil qui proposera une nouvelle approche des zones d'emploi recomposées depuis l'été 2011, l'équipe de l'ORM se tient à votre disposition pour vous accompagner dans l'utilisation et l'exploitation de ces données.

**Mario Barsamian**  
Président de l'ORM

## Sommaire

<b>PÉRIMÈTRE DE LA ZONE D'EMPLOI.....</b>	<b>4</b>
<b>CHIFFRES-CLÉS.....</b>	<b>5</b>
<b>I. POPULATION ET TERRITOIRE.....</b>	<b>6</b>
I.1. Population totale.....	.6
I.2. Territoire .....	.6
<b>II. ACTIVITÉS ÉCONOMIQUES.....</b>	<b>7</b>
II.1. Établissements .....	.7
II.2. Secteurs d'activités.....	.7
<b>III. EMPLOIS, MÉTIERS ET MARCHÉ DU TRAVAIL.....</b>	<b>9</b>
III.1. Population active (population de 15 à 64 ans).....	.9
III.2. Emploi.....	.9
III.3. Emploi par métier et domaine professionnel.....	10
III.4. Chômage et demande d'emploi .....	12
III.5. Demande d'emploi par domaine professionnel.....	13
<b>IV. CONDITIONS ET MODES DE VIE DES RÉSIDENTS.....</b>	<b>15</b>
IV.1. Contexte socioculturel.....	15
IV.2. Migrations résidentielles .....	16
IV.3. Revenus et minima sociaux .....	16
<b>V. ÉDUCATION ET FORMATION.....</b>	<b>17</b>
V.1. Scolarisation.....	17
V.2. Offre de formation professionnelle initiale en 2008 .....	17
V.3. Approche du dimensionnement des dispositifs de formation professionnelle.....	18
<b>ANNEXE MÉTHODOLOGIQUE.....</b>	<b>20</b>



# Zone d'emploi de MANOSQUE

Source : Recensement de la population 2006

61 communes

72 097 habitants

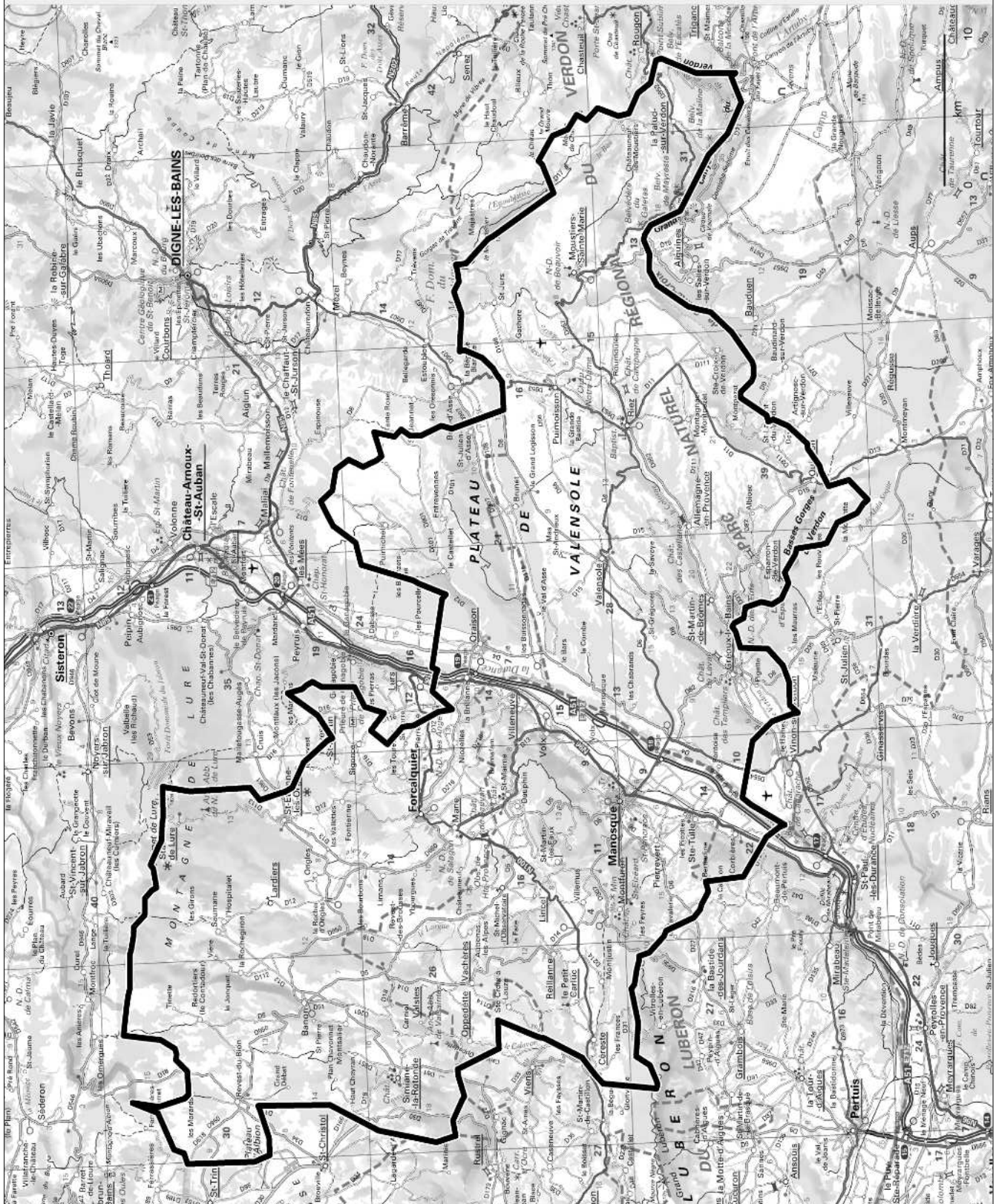
▭ Limite de la zone d'emploi

## Les 10 principales communes

Manosque	21 162 Hab.
Oraison	4 867 Hab.
Forcalquier	4 654 Hab.
Pierrefort	3 540 Hab.
Villeneuve	3 413 Hab.
Ste-Tulle	3 230 Hab.
Volk	2 859 Hab.
Valensole	2 631 Hab.
Gréoux-les-Bains	2 455 Hab.
Riez	1 702 Hab.

SOURCES :  
Fond ©IGN - SCAN250®

Région  
  
 Direction des  
 Systèmes d'Information  
 Service Analyse Spatiale  
 20/04/2004  
 Provence-Alpes-Côte d'Azur



## CHIFFRES-CLÉS

	Zone d'emploi	Département	Région	Rang de la zone en région*
1) Population en 2006	72 097	154 501	4 815 229	20
2) Évolution de la population entre 1999 et 2006	+ 11 %	+ 11 %	+ 7 %	4
3) Part des jeunes (16-24 ans) dans la population	10 %	10 %	12 %	22
4) Taux de scolarisation des 15-17 ans	95 %	95 %	96 %	19
5) Part de la voie professionnelle dans le second cycle	33 %	44 %	42 %	17
6) Part des non-diplômés dans la population (aucun diplôme, BEPC)	29 %	29 %	30 %	12
7) Évolution de l'emploi total entre 1999 et 2006	11 %	7 %	8 %	6
8) Part des salariés des TPE (moins de 10 salariés)	37 %	38 %	31 %	9
9) Part des emplois de catégories intermédiaires ou supérieures	33 %	34 %	41 %	15
10) Part des emplois en CDD	8 %	10 %	8 %	11
11) Part des actifs habitant dans la zone et travaillant hors de la zone	25 %	21 %	23 %	13
12) Taux de chômage au second trimestre 2010	11,4 %	10,3 %	10,8 %	6
13) Taux de bas revenus**	18,5 %	17 %	19,1 %	4

\* Du résultat le plus élevé (rang 1) au plus bas (rang 22).

## Sources :

1, 2 et 3) Insee - RP 2006 exploitation principale.

4) Insee - RP 2007 exploitation principale.

5) Rectorats et Draaf (effectifs inscrits dans les voies scolaires en 2008-2009), Conseil régional (effectifs apprentis au 31.12.2008).

6) Insee - RP 2006 exploitation principale.

7) Insee - RP 1999 et RP 2006 exploitations complémentaires au lieu de travail.

8) Pôle emploi - Unédic au 31.12.2007 (données provisoires).

9 et 10) Insee - RP 2006 exploitation complémentaire au lieu de travail.

11) Insee - RP 2006 exploitation complémentaire.

12) Insee, Direccte - Taux de chômage localisé.

13) CAF (données au 31.12.2009), Insee (RP 2007) - Traitement DROS.

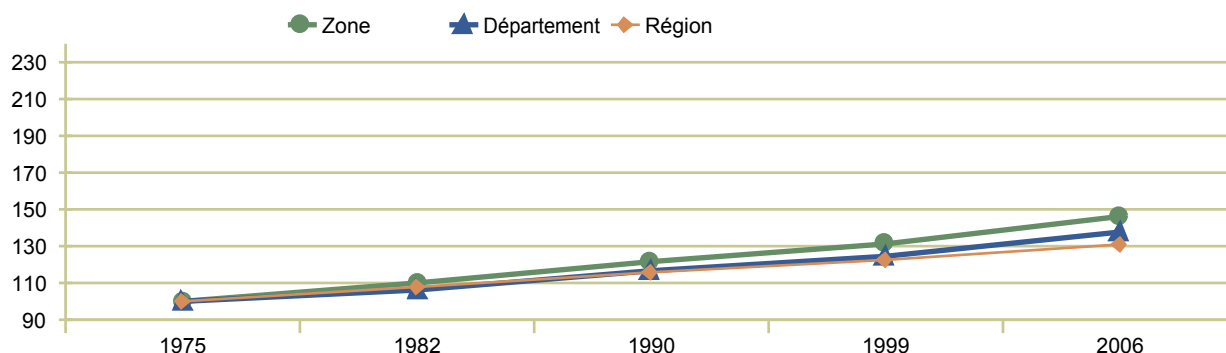
\*\* Part des personnes vivant dans des foyers à bas revenus (inférieur à 60 % de la médiane) sur l'ensemble des personnes de moins de 65 ans.

## I. POPULATION ET TERRITOIRE

### I.1. Population totale

#### I.1.1. Évolution de la population (base 100 en 1975)

Population de la zone en 2006 : 72 097



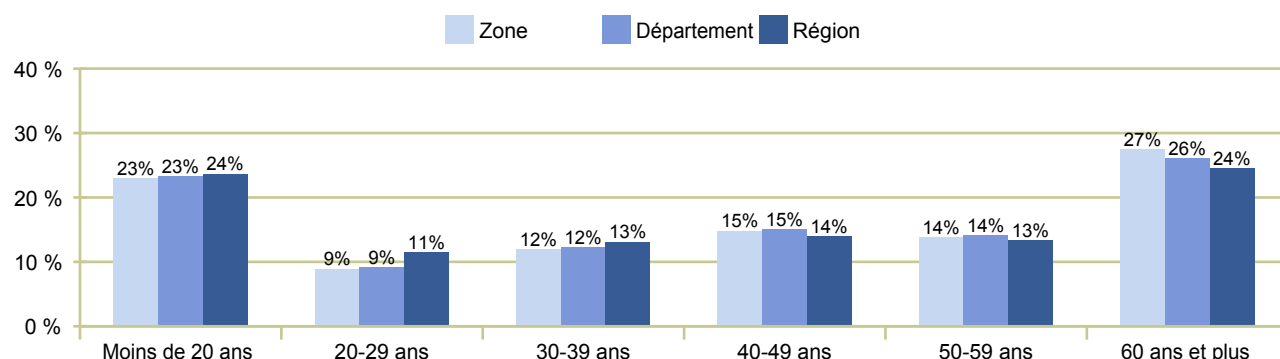
Source : Insee - RP 1975 à 1990 dénombrements, RP 1999 et RP 2006 exploitations principales - Traitement ORM.

#### I.1.2. Composantes naturelle et migratoire de l'évolution démographique 1990-1999 et 1999-2006

	Période de 1990 à 1999			Période de 1999 à 2006		
	Zone	Département	Région	Zone	Département	Région
Solde naturel	- 0,3 %	+ 0,2 %	+ 1,7 %	- 0,4 %	- 0,1 %	+ 1,5 %
Solde migratoire apparent*	+ 8,2 %	+ 6,6 %	+ 4,1 %	+ 11,8 %	+ 10,7 %	+ 5,3 %

\* Différence entre le nombre de personnes entrées sur un territoire et le nombre de personnes qui en sont sorties. Il est obtenu par différence entre la variation totale de la population au cours de la période considérée et le solde naturel (différence entre le nombre de naissances et le nombre de décès enregistrés). Sources : Insee - RP 1999 et RP 2006 exploitations principales - État civil - Traitement ORM.

#### I.1.3. Répartition de la population par âge en 2006



Source : Insee - RP 2006 exploitation principale - Traitement ORM.

## I.2. Territoire

### I.2.1. Peuplement et urbanisation

	MANOSQUE	ALPES-DE-HAUTE-PROVENCE	PROVENCE-ALPES-CÔTE D'AZUR
Densité de population au km <sup>2</sup>	40	23	154
Poids des communes de plus de 20 000 habitants	29 %	14 %	59 %
Part des populations dans les zones urbaines sensibles (ZUS)	0 %	1 %	8 %

Source : Insee - RP 2006 exploitation principale - Traitement ORM.

### I.2.2. Déplacements domicile - travail (migrations alternantes)

	MANOSQUE	ALPES-DE-HAUTE-PROVENCE	PROVENCE-ALPES-CÔTE D'AZUR
Part des actifs habitant et travaillant dans la zone	75 %	79 %	77 %
Part des actifs habitant dans la zone et travaillant hors de la zone	25 %	21 %	23 %
Part des emplois locaux tenus par des résidents d'autres zones	12 %	11 %	18 %

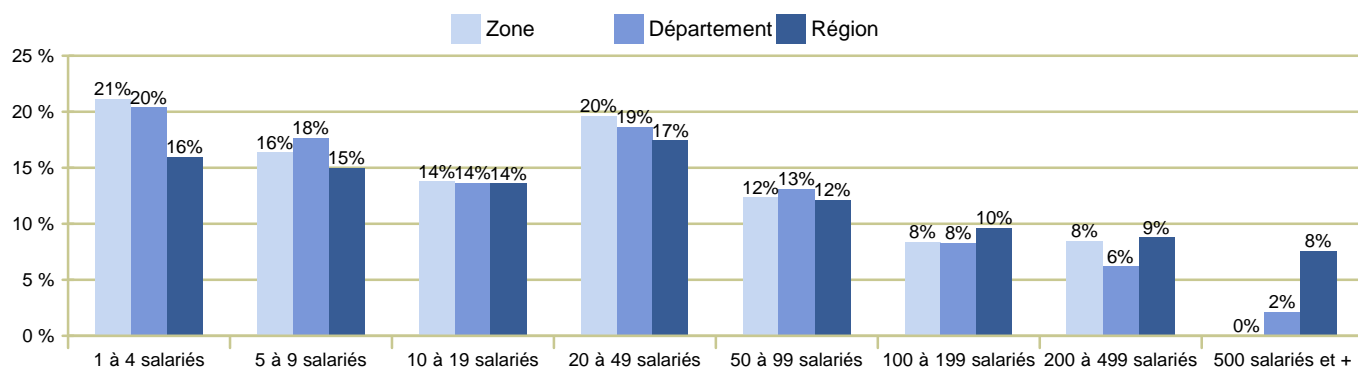
Source : Insee - RP 2006 exploitation complémentaire - Traitement ORM.



## II. ACTIVITÉS ÉCONOMIQUES

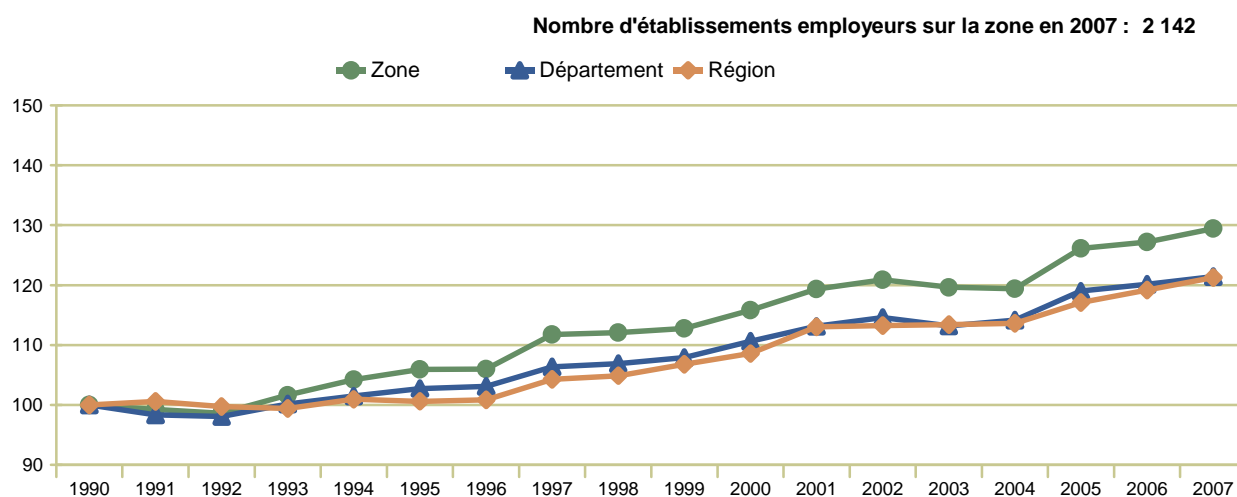
### II.1. Établissements

#### II.1.1. Répartition des salariés par taille d'établissement en 2007



Source : Pôle emploi - Unédic au 31.12.2007 (données provisoires) - Traitement ORM.

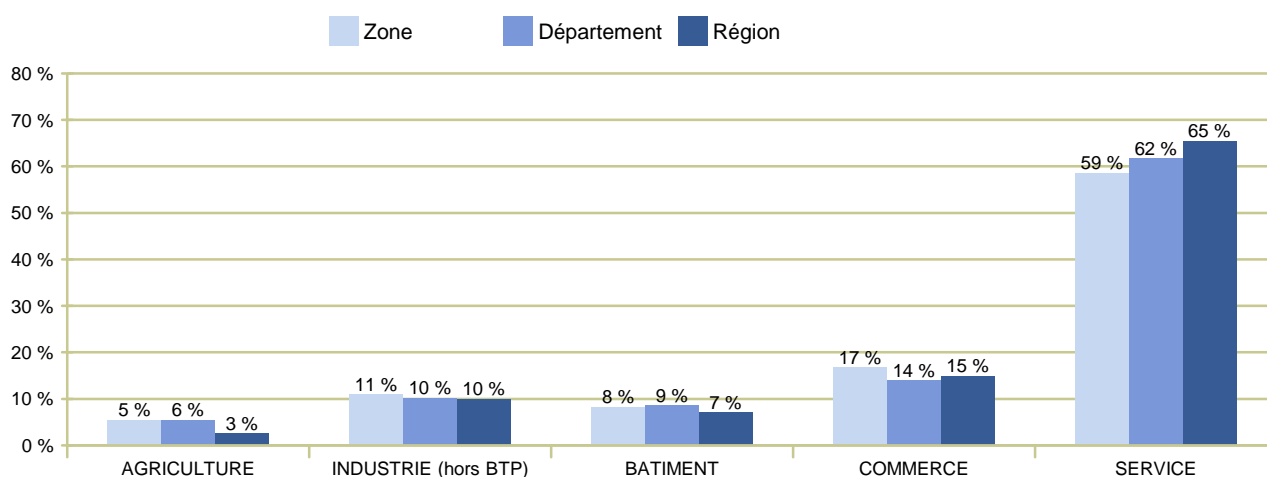
#### II.1.2. Évolution du parc d'établissements employeurs (base 100 en 1990)



Source : Pôle emploi - Unédic au 31.12 (données provisoires en 2007) - Traitement ORM.

## II.2. Secteurs d'activité

#### II.2.1. Répartition des salariés par grand secteur d'activité en 2006



Source : Insee - RP 2006 exploitation complémentaire au lieu de travail - Traitement ORM.

II.2.2. Structure et évolution de l'emploi total (salariés et non-salariés) par secteur d'activité

Secteur d'activité (NES 16)	MANOSQUE			ALPES-DE-HAUTE-PROVENCE			PROVENCE-ALPES-CÔTE D'AZUR		
	Part dans l'emploi total	Évolution 1999-2006	Part des femmes	Part dans l'emploi total	Évolution 1999-2006	Part des femmes	Part dans l'emploi total	Évolution 1999-2006	Part des femmes
EA - Agriculture, sylviculture, pêche	5 %	- 14 %	22 %	6 %	- 15 %	27 %	3 %	- 11 %	26 %
EB - Industries agricoles et alimentaires	3 %	+ 12 %	49 %	3 %	- 1 %	44 %	2 %	- 8 %	40 %
EC - Industrie des biens de consommation	3 %	+ 174 %	54 %	3 %	+ 56 %	36 %	2 %	- 5 %	44 %
ED - Industrie automobile	0 %			0 %			0 %	- 0 %	19 %
EE - Industries des biens d'équipement	1 %	- 53 %	6 %	1 %	- 35 %	3 %	3 %	+ 2 %	18 %
EF - Industries des biens intermédiaires	2 %	- 25 %	27 %	2 %	- 37 %	22 %	3 %	- 6 %	23 %
EG - Energie	2 %	+ 4 %	12 %	1 %	- 8 %	8 %	1 %	- 1 %	20 %
EH - Construction	8 %	+ 23 %	8 %	9 %	+ 21 %	7 %	7 %	+ 26 %	9 %
EJ - Commerce	17 %	+ 8 %	49 %	14 %	+ 4 %	48 %	15 %	+ 6 %	47 %
EK - Transports	3 %	+ 57 %	23 %	3 %	+ 12 %	24 %	5 %	+ 14 %	24 %
EL - Activités financières	3 %	+ 6 %	52 %	2 %	- 3 %	55 %	3 %	+ 4 %	57 %
EM - Activités immobilières	1 %	+ 21 %	63 %	1 %	+ 30 %	63 %	2 %	+ 16 %	52 %
EN - Services aux entreprises	10 %	+ 7 %	41 %	8 %	+ 7 %	40 %	12 %	+ 16 %	40 %
EP - Services aux particuliers	10 %	+ 20 %	55 %	10 %	+ 13 %	53 %	8 %	+ 3 %	53 %
EQ - Éducation, santé, action sociale	23 %	+ 21 %	74 %	24 %	+ 17 %	73 %	21 %	+ 13 %	72 %
ER - Administration	10 %	+ 3 %	60 %	14 %	+ 7 %	53 %	15 %	+ 7 %	50 %
<b>Tous secteurs</b>	<b>100 %</b>	<b>+ 12 %</b>	<b>49 %</b>	<b>100 %</b>	<b>+ 7 %</b>	<b>48 %</b>	<b>100 %</b>	<b>+ 8 %</b>	<b>46 %</b>
<b>Effectifs</b>	<b>22 715</b>			<b>52 576</b>			<b>1 706 924</b>		

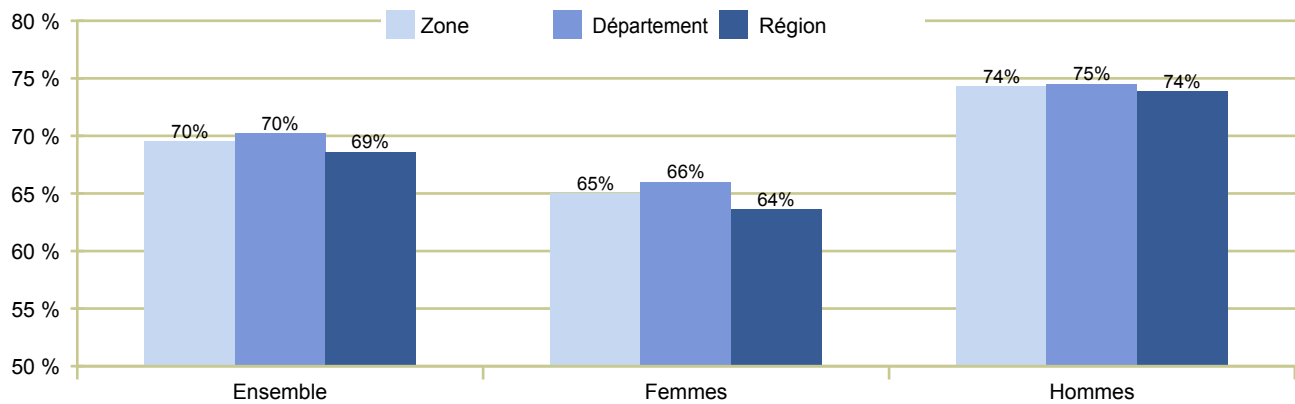
Source : Insee - RP 1999 et RP 2006 exploitations complémentaires au lieu de travail - Traitement ORM.



### III. EMPLOIS, MÉTIERS ET MARCHÉ DU TRAVAIL

#### III.1. Population active (population de 15 à 64 ans)

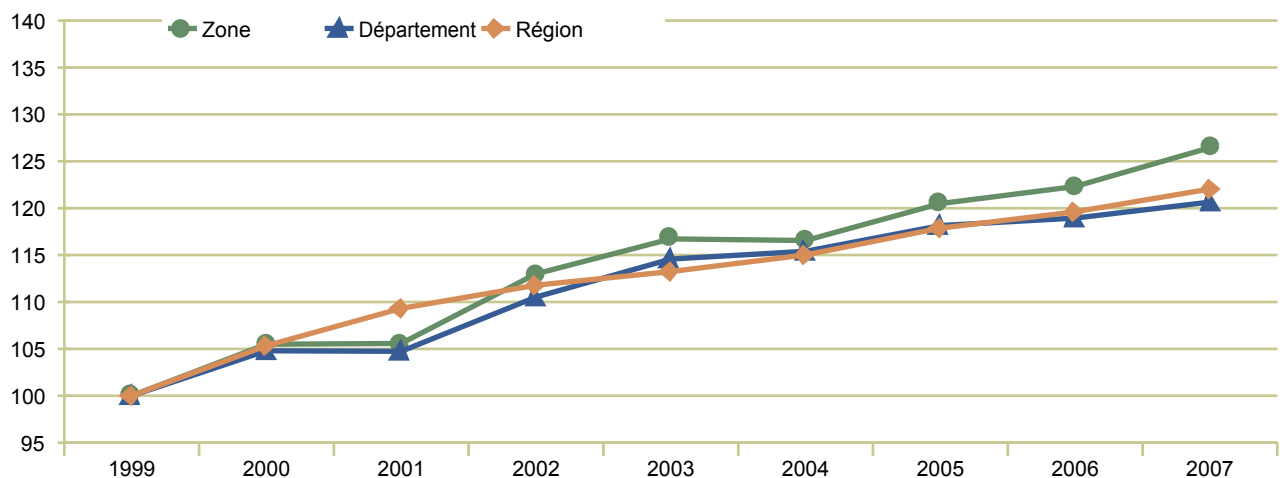
##### III.1.1. Taux d'activité\* en 2006



\* Rapport entre le nombre d'actifs (actifs ayant un emploi et chômeurs) et la population totale correspondante.  
 Source : Insee - RP 2006 exploitation principale au lieu de travail - Traitement ORM.

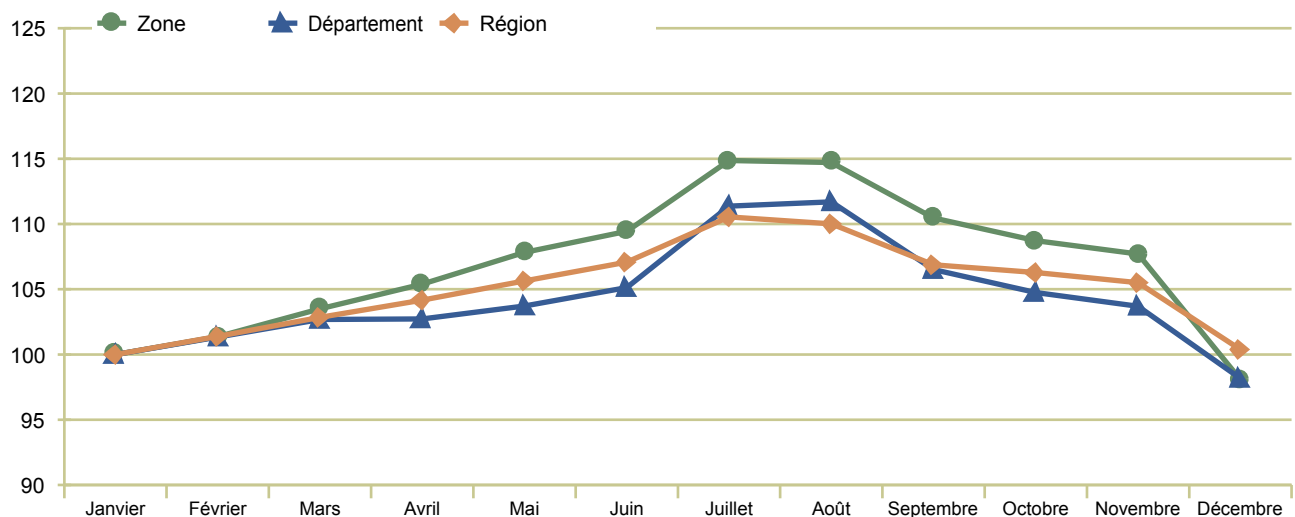
#### III.2. Emploi

##### III.2.1. Évolution de l'emploi salarié (base 100 en 1999)



Source : Pôle emploi - Unédic au 31.12 (données provisoires en 2007) - Traitement ORM.

##### III.2.2. Variations mensuelles de l'emploi salarié en 2007 (base 100 en janvier)



Source : Insee - DADS 2007 - Traitement ORM.

### III.3. Emploi par métier et domaine professionnel

#### III.3.1. Les métiers les plus spécifiques à la zone d'emploi en 2006

Ensemble			Pour les Femmes		
Famille professionnelle (84 postes)	Effectifs	Indice de spécificité*	Famille professionnelle (84 postes)	Effectifs	Indice de spécificité*
A00 - Agriculteurs, éleveurs, sylviculteurs, bûcherons	904	449	E00 - Ouvriers non qualifiés des industries de process	185	453
E00 - Ouvriers non qualifiés des industries de process	313	208	A00 - Agriculteurs, éleveurs, sylviculteurs, bûcherons	200	414
S30 - Patrons et cadres d'hôtels, cafés, restaurants	432	193	J30 - Conducteurs de véhicules	101	203
S00 - Bouchers, charcutiers, boulangers	351	171	S30 - Patrons et cadres d'hôtels, cafés, restaurants	162	187
B20 - Ouvriers qualifiés du gros œuvre du bâtiment	540	167	J00 - Ouvriers non qualifiés de la manutention	139	159
G01 - Ouvriers de la réparation automobile	259	145	U10 - Professionnels des arts et des spectacles	129	149
R00 - Caissiers, employés de libre service	504	142	S10 - Cuisiniers	167	131
B00 - Ouvriers non qualifiés du gros œuvre du bâtiment, des travaux publics et de l'extraction	432	138	R00 - Caissiers, employés de libre service	395	129
U10 - Professionnels des arts et des spectacles	261	123	T40 - Agents d'entretien	975	120
V00 - Aides-soignants	558	123	R10 - Vendeurs	701	118

\* Rapport entre la part du métier dans l'emploi de la zone et la part du métier dans l'emploi régional (multiplié par 100). Cela montre si un métier est plus (indice > 100) ou moins (indice < 100) représenté dans la zone qu'en région. Plus l'indice est élevé, plus le métier est spécifique à la zone.  
Source : Insee - RP 2006 exploitation complémentaire au lieu de travail - Traitement ORM.

#### III.3.2. Répartition de l'emploi par domaine professionnel

Domaine professionnel (22 postes)	MANOSQUE		ALPES-DE-HAUTE-PROVENCE		PROVENCE-ALPES-CÔTE D'AZUR	
	Effectifs	Part dans l'emploi total	Effectifs	Part dans l'emploi total	Effectifs	Part dans l'emploi total
A - Agriculture, marine, pêche	1 209	5 %	2 859	5 %	45 795	3 %
B - Bâtiment, travaux publics	2 251	10 %	5 335	10 %	137 813	8 %
C - Electricité, électronique	116	1 %	173	0 %	12 706	1 %
D - Mécanique, travail des métaux	379	2 %	765	1 %	37 267	2 %
E - Industries de process	704	3 %	1 773	3 %	35 176	2 %
F - Industries légères (bois, industries graphiques)	161	1 %	351	1 %	11 739	1 %
G - Maintenance	815	4 %	1 945	4 %	64 418	4 %
H - Ingénieurs et cadres de l'industrie	109	0 %	277	1 %	18 914	1 %
J - Tourisme et transport	1 365	6 %	3 024	6 %	118 147	7 %
K - Artisanat	162	1 %	366	1 %	10 481	1 %
L - Gestion, administration	2 233	10 %	4 587	9 %	182 750	11 %
M - Informatique	96	0 %	199	0 %	23 585	1 %
N - Etudes et recherches	180	1 %	407	1 %	21 757	1 %
P - Fonction publique et professions juridiques	1 627	7 %	5 625	11 %	189 593	11 %
Q - Banques et assurances	458	2 %	994	2 %	42 606	2 %
R - Commerce	2 838	12 %	5 269	10 %	195 808	11 %
S - Hôtellerie, restauration, alimentation	1 652	7 %	3 849	7 %	91 557	5 %
T - Services aux particuliers (emplois familiaux, sécurité..)	2 495	11 %	5 653	11 %	181 403	11 %
U - Communication, information, spectacles	337	1 %	537	1 %	22 466	1 %
V - Santé, action sociale, culturelle et sportive	2 391	11 %	5 802	11 %	174 718	10 %
W - Enseignement, formation	1 192	5 %	2 942	6 %	89 175	5 %
<b>Total</b>	<b>22 770</b>	<b>100 %</b>	<b>52 733</b>	<b>100 %</b>	<b>1 707 873</b>	<b>100 %</b>

Source : Insee - RP 2006 exploitation complémentaire au lieu de travail - Traitement ORM.

III.3.3. Niveaux de qualification des emplois salariés en 2006

Domaine professionnel (22 postes)	MANOSQUE			ALPES-DE-HAUTE-PROVENCE			PROVENCE-ALPES-CÔTE D'AZUR		
	Qualifications de base	Qualifications intermédiaires	Qualifications supérieures	Qualifications de base	Qualifications intermédiaires	Qualifications supérieures	Qualifications de base	Qualifications intermédiaires	Qualifications supérieures
A - Agriculture, marine, pêche	86 %	10 %	4 %	86 %	11 %	3 %	86 %	9 %	5 %
B - Bâtiment, travaux publics	82 %	13 %	5 %	82 %	14 %	4 %	76 %	17 %	7 %
C - Electricité, électronique	63 %	37 %		58 %	42 %		44 %	56 %	
D - Mécanique, travail des métaux	85 %	15 %		83 %	17 %		70 %	30 %	
E - Industries de process	71 %	29 %		67 %	33 %		62 %	38 %	
F - Industries légères (bois, industries graphiques)	86 %	14 %		88 %	12 %		86 %	14 %	
G - Maintenance	51 %	49 %		51 %	49 %		47 %	53 %	
H - Ingénieurs et cadres de l'industrie			100 %			100 %			100 %
J - Tourisme et transport	92 %	6 %	2 %	93 %	5 %	1 %	84 %	13 %	3 %
K - Artisanat	100 %			100 %			100 %		
L - Gestion, administration	61 %	20 %	18 %	62 %	23 %	15 %	58 %	23 %	19 %
M - Informatique		67 %	33 %		67 %	33 %	5 %	36 %	59 %
N - Etudes et recherches			100 %			100 %			100 %
P - Fonction publique et professions juridiques	68 %	15 %	17 %	62 %	20 %	18 %	60 %	20 %	20 %
Q - Banques et assurances	31 %	45 %	24 %	33 %	44 %	23 %	30 %	44 %	26 %
R - Commerce	63 %	30 %	7 %	62 %	32 %	6 %	52 %	37 %	12 %
S - Hôtellerie, restauration, alimentation	83 %	14 %	3 %	86 %	11 %	3 %	82 %	15 %	3 %
T - Services aux particuliers (emplois familiaux, sécurité..)	100 %			100 %			100 %		
U - Communication, information, spectacles	4 %	40 %	56 %	3 %	47 %	50 %	3 %	49 %	48 %
V - Santé, action sociale, culturelle et sportive	23 %	59 %	18 %	21 %	64 %	15 %	20 %	62 %	18 %
W - Enseignement, formation		64 %	36 %		61 %	39 %		57 %	43 %
<b>Tous domaines</b>	<b>62 %</b>	<b>26 %</b>	<b>13 %</b>	<b>61 %</b>	<b>27 %</b>	<b>12 %</b>	<b>56 %</b>	<b>28 %</b>	<b>16 %</b>

Source : Insee - RP 2006 exploitation complémentaire au lieu de travail - Traitement ORM.

III.3.4. Conditions d'emploi en 2006

Domaine professionnel (22 postes)	MANOSQUE		ALPES-DE-HAUTE-PROVENCE		PROVENCE-ALPES-CÔTE D'AZUR	
	Non-salariés	CDD et intérim	Non-salariés	CDD et intérim	Non-salariés	CDD et intérim
A Agriculture, marine, pêche	66 %	8 %	64 %	10 %	39 %	11 %
B Bâtiment, travaux publics	25 %	13 %	24 %	12 %	23 %	10 %
C Electricité, électronique		17 %		12 %		10 %
D Mécanique, travail des métaux	9 %	11 %	8 %	12 %	6 %	9 %
E Industries de process		11 %		10 %	2 %	10 %
F - Industries légères (bois, industries graphiques)	33 %		31 %	4 %	25 %	5 %
G Maintenance	18 %	5 %	13 %	8 %	10 %	6 %
H Ingénieurs et cadres de l'industrie				4 %		3 %
J - Tourisme et transport	5 %	14 %	5 %	15 %	4 %	10 %
K Artisanat	44 %	7 %	49 %	7 %	32 %	6 %
L - Gestion, administration	10 %	7 %	9 %	7 %	8 %	6 %
M Informatique						4 %
N Etudes et recherches	31 %	7 %	22 %	3 %	16 %	6 %
P Fonction publique et professions juridiques	3 %	11 %	1 %	11 %	2 %	11 %
Q Banques et assurances		3 %	3 %	3 %	4 %	4 %
R Commerce	22 %	5 %	23 %	8 %	17 %	6 %
S Hôtellerie, restauration, alimentation	32 %	6 %	30 %	13 %	20 %	11 %
T - Services aux particuliers (emplois familiaux, sécurité..)	10 %	17 %	9 %	17 %	9 %	13 %
U Communication, information, spectacles	39 %	18 %	40 %	16 %	32 %	15 %
V Santé, action sociale, culturelle et sportive	23 %	11 %	19 %	13 %	21 %	10 %
W Enseignement, formation	3 %	6 %	2 %	8 %	2 %	8 %
<b>Tous domaines</b>	<b>18 %</b>	<b>10 %</b>	<b>17 %</b>	<b>11 %</b>	<b>12 %</b>	<b>9 %</b>

Source : Insee - RP 2006 exploitation complémentaire au lieu de travail - Traitement ORM.

### III.3.5. Caractéristiques des actifs en emploi en 2006

Domaine professionnel (22 postes)	MANOSQUE			ALPES-DE-HAUTE-PROVENCE			PROVENCE-ALPES-CÔTE D'AZUR		
	Femmes	Jeunes	Non diplômés	Femmes	Jeunes	Non diplômés	Femmes	Jeunes	Non diplômés
A - Agriculture, marine, pêche	21 %	10 %	14 %	24 %	11 %	16 %	19 %	13 %	26 %
B - Bâtiment, travaux publics	6 %	16 %	25 %	5 %	16 %	27 %	5 %	14 %	29 %
C - Electricité, électronique		29 %	10 %		21 %	7 %	14 %	14 %	15 %
D - Mécanique, travail des métaux	4 %	20 %	20 %	2 %	20 %	26 %	6 %	19 %	25 %
E - Industries de process	46 %	13 %	30 %	27 %	11 %	25 %	21 %	11 %	29 %
F - Industries légères (bois, industries graphiques)	22 %	15 %	21 %	19 %	13 %	16 %	32 %	9 %	24 %
G - Maintenance	6 %	13 %	17 %	6 %	11 %	14 %	8 %	11 %	16 %
H - Ingénieurs et cadres de l'industrie	31 %		13 %	19 %		9 %	19 %	2 %	4 %
J - Tourisme et transport	22 %	9 %	30 %	21 %	9 %	33 %	18 %	10 %	34 %
K - Artisanat	38 %		27 %	43 %		29 %	39 %	11 %	37 %
L - Gestion, administration	73 %	6 %	11 %	74 %	6 %	12 %	72 %	7 %	12 %
M - Informatique	12 %	13 %		6 %	7 %		20 %	6 %	7 %
N - Etudes et recherches	26 %	11 %		20 %	5 %	3 %	22 %	3 %	3 %
P - Fonction publique et professions juridiques	64 %	5 %	20 %	57 %	5 %	19 %	50 %	7 %	19 %
Q - Banques et assurances	50 %	4 %	9 %	59 %	5 %	10 %	60 %	6 %	11 %
R - Commerce	57 %	14 %	18 %	58 %	14 %	17 %	54 %	13 %	19 %
S - Hôtellerie, restauration, alimentation	41 %	19 %	18 %	42 %	19 %	19 %	39 %	18 %	26 %
T - Services aux particuliers (emplois familiaux, sécurité..)	82 %	8 %	39 %	79 %	8 %	39 %	73 %	9 %	41 %
U - Communication, information, spectacles	50 %			45 %	2 %		44 %	6 %	9 %
V - Santé, action sociale, culturelle et sportive	73 %	4 %	7 %	70 %	5 %	6 %	72 %	7 %	7 %
W - Enseignement, formation	61 %	3 %	3 %	62 %	3 %	3 %	63 %	3 %	3 %
<b>Tous domaines</b>	<b>49 %</b>	<b>10 %</b>	<b>19 %</b>	<b>47 %</b>	<b>10 %</b>	<b>19 %</b>	<b>46 %</b>	<b>9 %</b>	<b>20 %</b>

Source : Insee - RP 2006 exploitation complémentaire au lieu de travail - Traitement ORM.

## III.4. Chômage et demande d'emploi

### III.4.1. Taux de chômage localisé

	MANOSQUE	ALPES-DE-HAUTE-PROVENCE	PROVENCE-ALPES-CÔTE D'AZUR
2e trimestre 2008	8,9 %	8,6 %	8,8 %
2e trimestre 2010	11,4 %	10,3 %	10,8 %

Note : Le taux de chômage localisé est calculé en rapportant le nombre de chômeurs à la population active (chômeurs + actifs occupés), estimés selon une méthodologie synthétisant les informations de l'enquête emploi (pour le niveau national) et de Pôle emploi (pour la répartition géographique).  
Source : Insee - Taux de chômage localisé, données corrigées des variations saisonnières.

### III.4.2. Structure de la demande d'emploi à fin décembre 2009

	MANOSQUE	ALPES-DE-HAUTE-PROVENCE	PROVENCE-ALPES-CÔTE D'AZUR
Part des moins de 25 ans	17 %	17 %	17 %
Part des plus de 50 ans	18 %	18 %	16 %
Part des femmes	51 %	52 %	49 %
<b>Nombre de demandeurs d'emploi</b>	<b>5 291</b>	<b>10 273</b>	<b>331 289</b>
Évolution de décembre 2006 à décembre 2009	+ 17 %	+ 14 %	+ 11 %

Source : Pôle emploi, Direccte - DEFM ABC, données à fin décembre 2006 et 2009 - Traitement ORM.



### III.5. Demande d'emploi par domaine professionnel

#### III.5.1. Domaines professionnels recherchés par les demandeurs d'emploi

Domaine professionnel (22 postes)	MANOSQUE		ALPES-DE-HAUTE-PROVENCE		PROVENCE-ALPES-CÔTE D'AZUR	
	Effectifs	Répartition	Effectifs	Répartition	Effectifs	Répartition
A - Agriculture, marine, pêche	286	5 %	565	5 %	11 447	3 %
B - Bâtiment, travaux publics	677	13 %	1 234	12 %	35 018	11 %
C - Electricité, électronique	29	1 %	49	0 %	1 549	0 %
D - Mécanique, travail des métaux	80	2 %	151	1 %	5 421	2 %
E - Industries de process	156	3 %	245	2 %	4 846	1 %
F - Industries légères (bois, industries graphiques)	45	1 %	97	1 %	3 171	1 %
G - Maintenance	130	2 %	244	2 %	8 242	2 %
H - Ingénieurs et cadres de l'industrie	19	0 %	33	0 %	1 254	0 %
J - Tourisme et transport	364	7 %	734	7 %	29 961	9 %
K - Artisanat	16	0 %	30	0 %	1 007	0 %
L - Gestion, administration	758	14 %	1 459	14 %	43 786	13 %
M - Informatique	44	1 %	84	1 %	3 918	1 %
N - Etudes et recherches	20	0 %	30	0 %	1 507	0 %
P - Fonction publique et professions juridiques	45	1 %	124	1 %	3 341	1 %
Q - Banques et assurances	37	1 %	59	1 %	2 471	1 %
R - Commerce	646	12 %	1 222	12 %	46 487	14 %
S - Hôtellerie, restauration, alimentation	424	8 %	875	9 %	29 516	9 %
T - Services aux particuliers (emplois familiaux, sécurité..)	819	15 %	1 726	17 %	53 376	16 %
U - Communication, information, spectacles	267	5 %	448	4 %	18 002	5 %
V - Santé, action sociale, culturelle et sportive	280	5 %	591	6 %	15 533	5 %
W - Enseignement, formation	69	1 %	147	1 %	4 380	1 %
<b>Tous domaines</b>	<b>5 291</b>	<b>100 %</b>	<b>10 273</b>	<b>100 %</b>	<b>331 289</b>	<b>100 %</b>

Source : Pôle emploi, Direccte - DEFM ABC, données à fin décembre 2009 - Traitement ORM.

#### III.5.2. Niveaux de qualification des demandeurs d'emploi

Domaine professionnel (22 postes)	MANOSQUE			ALPES-DE-HAUTE-PROVENCE			PROVENCE-ALPES-CÔTE D'AZUR		
	Qualifications de base	Qualifications intermédiaires	Qualifications supérieures	Qualifications de base	Qualifications intermédiaires	Qualifications supérieures	Qualifications de base	Qualifications intermédiaires	Qualifications supérieures
A - Agriculture, marine, pêche	94 %	3 %	2 %	95 %	4 %	2 %	94 %	3 %	2 %
B - Bâtiment, travaux publics	95 %	4 %	1 %	94 %	4 %	2 %	93 %	4 %	2 %
C - Electricité, électronique	76 %	21 %	3 %	73 %	24 %	2 %	75 %	22 %	2 %
D - Mécanique, travail des métaux	88 %	13 %	0 %	89 %	11 %	0 %	90 %	9 %	1 %
E - Industries de process	92 %	7 %	1 %	90 %	7 %	2 %	86 %	12 %	2 %
F - Industries légères (bois, industries graphiques)	98 %	0 %	2 %	96 %	3 %	1 %	94 %	5 %	1 %
G - Maintenance	76 %	22 %	2 %	77 %	20 %	2 %	79 %	19 %	1 %
H - Ingénieurs et cadres de l'industrie	5 %	0 %	95 %	3 %	0 %	97 %	5 %	8 %	87 %
J - Tourisme et transport	95 %	3 %	1 %	94 %	4 %	2 %	94 %	4 %	2 %
K - Artisanat	100 %	0 %	0 %	93 %	7 %	0 %	96 %	3 %	0 %
L - Gestion, administration	73 %	10 %	16 %	77 %	11 %	12 %	81 %	9 %	10 %
M - Informatique	34 %	43 %	20 %	45 %	33 %	20 %	39 %	31 %	30 %
N - Etudes et recherches	0 %	20 %	80 %	0 %	17 %	83 %	9 %	15 %	76 %
P - Fonction publique et professions juridiques	69 %	11 %	20 %	69 %	13 %	19 %	64 %	15 %	21 %
Q - Banques et assurances	89 %	8 %	3 %	81 %	8 %	10 %	69 %	16 %	14 %
R - Commerce	87 %	7 %	6 %	88 %	6 %	6 %	82 %	7 %	11 %
S - Hôtellerie, restauration, alimentation	95 %	3 %	2 %	96 %	2 %	2 %	95 %	3 %	2 %
T - Services aux particuliers (emplois familiaux, sécurité..)	99 %	0 %	0 %	99 %	0 %	0 %	99 %	1 %	0 %
U - Communication, information, spectacles	75 %	21 %	4 %	75 %	20 %	4 %	70 %	21 %	9 %
V - Santé, action sociale, culturelle et sportive	84 %	10 %	6 %	84 %	11 %	5 %	83 %	11 %	6 %
W - Enseignement, formation	48 %	35 %	17 %	54 %	32 %	14 %	60 %	28 %	11 %
<b>Tous domaines</b>	<b>87 %</b>	<b>7 %</b>	<b>6 %</b>	<b>88 %</b>	<b>7 %</b>	<b>5 %</b>	<b>86 %</b>	<b>7 %</b>	<b>6 %</b>

Source : Pôle emploi, Direccte - DEFM ABC, données à fin décembre 2009 - Traitement ORM.

### III.5.3. Caractéristiques des demandeurs d'emploi

Domaine professionnel (22 postes)	MANOSQUE			ALPES-DE-HAUTE-PROVENCE			PROVENCE-ALPES-CÔTE D'AZUR		
	Femmes	Jeunes	Non diplômés	Femmes	Jeunes	Non diplômés	Femmes	Jeunes	Non diplômés
A - Agriculture, marine, pêche	28 %	11 %	41 %	28 %	14 %	33 %	22 %	17 %	39 %
B - Bâtiment, travaux publics	2 %	22 %	22 %	2 %	22 %	24 %	2 %	19 %	33 %
C - Electricité, électronique	4 %	17 %	9 %	7 %	14 %	10 %	12 %	21 %	6 %
D - Mécanique, travail des métaux	3 %	11 %	10 %	4 %	18 %	12 %	6 %	22 %	17 %
E - Industries de process	65 %	20 %	24 %	65 %	18 %	24 %	59 %	17 %	29 %
F - Industries légères (bois, industries graphiques)	36 %	14 %	10 %	33 %	20 %	11 %	43 %	16 %	22 %
G - Maintenance	7 %	30 %	11 %	5 %	23 %	12 %	4 %	24 %	9 %
H - Ingénieurs et cadres de l'industrie	29 %	6 %	12 %	39 %	3 %	6 %	27 %	7 %	3 %
J - Tourisme et transport	10 %	15 %	22 %	12 %	13 %	21 %	14 %	16 %	23 %
K - Artisanat	53 %	20 %	20 %	63 %	22 %	13 %	64 %	24 %	14 %
L - Gestion, administration	81 %	9 %	5 %	82 %	9 %	5 %	85 %	12 %	4 %
M - Informatique	5 %	16 %	7 %	5 %	20 %	7 %	11 %	14 %	3 %
N - Etudes et recherches	48 %	14 %	0 %	51 %	20 %	0 %	42 %	9 %	0 %
P - Fonction publique et professions juridiques	61 %	9 %	0 %	63 %	14 %	3 %	64 %	13 %	4 %
Q - Banques et assurances	67 %	25 %	0 %	61 %	22 %	0 %	62 %	21 %	2 %
R - Commerce	66 %	23 %	13 %	66 %	23 %	12 %	62 %	22 %	12 %
S - Hôtellerie, restauration, alimentation	51 %	25 %	17 %	50 %	25 %	17 %	44 %	21 %	22 %
T - Services aux particuliers (emplois familiaux, sécurité..)	85 %	15 %	28 %	85 %	15 %	27 %	80 %	13 %	35 %
U - Communication, information, spectacles	43 %	8 %	7 %	44 %	9 %	7 %	44 %	8 %	8 %
V - Santé, action sociale, culturelle et sportive	73 %	15 %	5 %	68 %	16 %	5 %	69 %	18 %	5 %
W - Enseignement, formation	71 %	3 %	1 %	67 %	2 %	1 %	68 %	2 %	1 %
<b>Tous domaines</b>	<b>51 %</b>	<b>16 %</b>	<b>17 %</b>	<b>52 %</b>	<b>17 %</b>	<b>16 %</b>	<b>50 %</b>	<b>16 %</b>	<b>19 %</b>
<b>Effectifs</b>	<b>2 508</b>	<b>799</b>	<b>805</b>	<b>5 077</b>	<b>1 612</b>	<b>1 583</b>	<b>158 889</b>	<b>51 746</b>	<b>59 250</b>

Source : Pôle emploi, Directe - DEFM ABC, données à fin décembre 2009 - Traitement ORM.

### III.5.4. Statuts et ancienneté d'inscription des demandeurs d'emploi

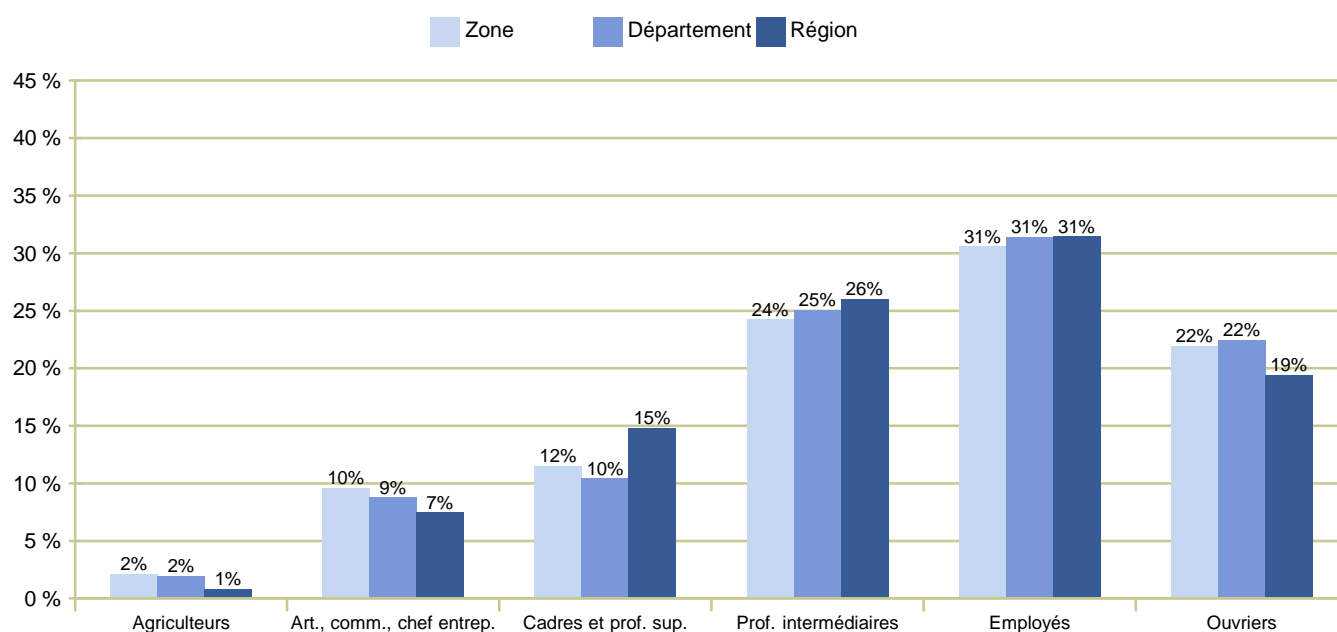
Domaine professionnel (22 postes)	MANOSQUE				ALPES-DE-HAUTE-PROVENCE				PROVENCE-ALPES-CÔTE D'AZUR			
	RSA	TH	CLD 1 an	CLD 2 ans et plus	RSA	TH	CLD 1 an	CLD 2 ans et plus	RSA	TH	CLD 1 an	CLD 2 ans et plus
A - Agriculture, marine, pêche	17 %	9 %	32 %	17 %	18 %	10 %	32 %	14 %	20 %	8 %	27 %	10 %
B - Bâtiment, travaux publics	14 %	7 %	31 %	12 %	15 %	7 %	29 %	11 %	19 %	5 %	24 %	8 %
C - Electricité, électronique	26 %	7 %	30 %	22 %	17 %	8 %	36 %	21 %	11 %	7 %	31 %	15 %
D - Mécanique, travail des métaux	11 %	8 %	39 %	20 %	10 %	7 %	36 %	17 %	13 %	5 %	30 %	13 %
E - Industries de process	11 %	16 %	40 %	19 %	14 %	16 %	38 %	19 %	15 %	7 %	32 %	15 %
F - Industries légères (bois, industries graphiques)	14 %	11 %	32 %	16 %	15 %	10 %	33 %	12 %	20 %	8 %	29 %	12 %
G - Maintenance	10 %	15 %	23 %	8 %	11 %	13 %	26 %	9 %	13 %	7 %	25 %	9 %
H - Ingénieurs et cadres de l'industrie	6 %	5 %	41 %	12 %	10 %	3 %	39 %	10 %	7 %	2 %	27 %	12 %
J - Tourisme et transport	14 %	13 %	31 %	13 %	16 %	14 %	28 %	12 %	19 %	7 %	29 %	12 %
K - Artisanat	27 %	13 %	40 %	13 %	28 %	17 %	34 %	13 %	17 %	6 %	30 %	10 %
L - Gestion, administration	16 %	12 %	37 %	12 %	16 %	16 %	35 %	12 %	16 %	8 %	32 %	13 %
M - Informatique	7 %	14 %	18 %	7 %	15 %	12 %	15 %	6 %	16 %	6 %	26 %	10 %
N - Etudes et recherches	0 %	0 %	29 %	5 %	0 %	3 %	17 %	3 %	13 %	1 %	24 %	9 %
P - Fonction publique et professions juridiques	9 %	9 %	21 %	9 %	11 %	6 %	24 %	10 %	16 %	5 %	28 %	11 %
Q - Banques et assurances	19 %	8 %	33 %	14 %	14 %	5 %	27 %	11 %	12 %	2 %	23 %	7 %
R - Commerce	15 %	7 %	28 %	10 %	17 %	7 %	25 %	9 %	17 %	4 %	26 %	10 %
S - Hôtellerie, restauration, alimentation	17 %	6 %	23 %	6 %	19 %	7 %	20 %	6 %	19 %	4 %	21 %	8 %
T - Services aux particuliers (emplois familiaux, sécurité..)	19 %	12 %	37 %	16 %	20 %	13 %	35 %	15 %	27 %	9 %	32 %	13 %
U - Communication, information, spectacles	17 %	4 %	53 %	35 %	16 %	7 %	50 %	32 %	16 %	3 %	52 %	35 %
V - Santé, action sociale, culturelle et sportive	13 %	8 %	29 %	11 %	12 %	9 %	26 %	10 %	14 %	5 %	27 %	10 %
W - Enseignement, formation	13 %	7 %	32 %	19 %	11 %	8 %	31 %	17 %	16 %	4 %	37 %	17 %
<b>Tous domaines</b>	<b>15 %</b>	<b>9 %</b>	<b>33 %</b>	<b>14 %</b>	<b>16 %</b>	<b>10 %</b>	<b>31 %</b>	<b>13 %</b>	<b>19 %</b>	<b>6 %</b>	<b>29 %</b>	<b>12 %</b>
<b>Effectifs</b>	<b>751</b>	<b>485</b>	<b>1 619</b>	<b>676</b>	<b>1 571</b>	<b>1 054</b>	<b>3 030</b>	<b>1 249</b>	<b>58 647</b>	<b>19 962</b>	<b>92 509</b>	<b>38 851</b>

TH : Travailleurs handicapés / CLD : Chômeurs de longue durée  
Source : Pôle emploi, Directe - DEFM ABC, données à fin décembre 2009 - Traitement ORM.

## IV. CONDITIONS ET MODES DE VIE DES RÉSIDENTS

### IV.1. Contexte socioculturel

#### IV.1.1. Répartition de la population active selon la catégorie socioprofessionnelle



Source : Insee - RP 2006 exploitation principale - Traitement ORM.

#### IV.1.2. Niveaux de formation de la population non scolarisée de 15 ans ou plus

##### Répartition de la population selon le plus haut diplôme obtenu

	MANOSQUE	ALPES-DE-HAUTE-PROVENCE	PROVENCE-ALPES-CÔTE D'AZUR
Diplôme de niveau supérieur	10 %	9 %	12 %
Diplôme de niveau bac + 2	10 %	11 %	11 %
Bac ou brevet professionnel	16 %	16 %	16 %
CAP, BEP	25 %	25 %	22 %
BEPC, brevet des collèges	8 %	8 %	8 %
CEP, aucun diplôme	32 %	31 %	32 %
<b>Tous diplômes</b>	<b>100 %</b>	<b>100 %</b>	<b>100 %</b>

Source : Insee - RP 2006 exploitation principale - Traitement ORM.

##### Répartition sexuée de la population selon le plus haut diplôme obtenu

	MANOSQUE		ALPES-DE-HAUTE-PROVENCE		PROVENCE-ALPES-CÔTE D'AZUR	
	Hommes	Femmes	Hommes	Femmes	Hommes	Femmes
Diplôme de niveau supérieur	11%	8%	10%	9%	13%	10%
Diplôme de niveau bac + 2	9%	12%	9%	12%	9%	12%
Bac ou brevet professionnel	15%	16%	15%	17%	16%	17%
CAP, BEP	30%	20%	31%	20%	26%	18%
BEPC, brevet des collèges	6%	9%	6%	9%	7%	9%
CEP, aucun diplôme	29%	34%	29%	33%	30%	33%
<b>Tous diplômes</b>	<b>100%</b>	<b>100%</b>	<b>100 %</b>	<b>100 %</b>	<b>100%</b>	<b>100%</b>

Source : Insee - RP 2006 exploitations principales - Traitement ORM.

## IV.2. Migrations résidentielles

### IV.2.1. Lieu de résidence 5 ans auparavant

	MANOSQUE	ALPES-DE-HAUTE-PROVENCE	PROVENCE-ALPES-CÔTE D'AZUR
Le même logement	63 %	62 %	65 %
Un autre logement de la même commune	12 %	12 %	15 %
Une autre commune de la région	17 %	18 %	12 %
Hors de la région	9 %	9 %	9 %
<b>Total</b>	<b>100 %</b>	<b>100 %</b>	<b>100 %</b>

Source : Insee - RP 2006 exploitation principale - Traitement ORM.

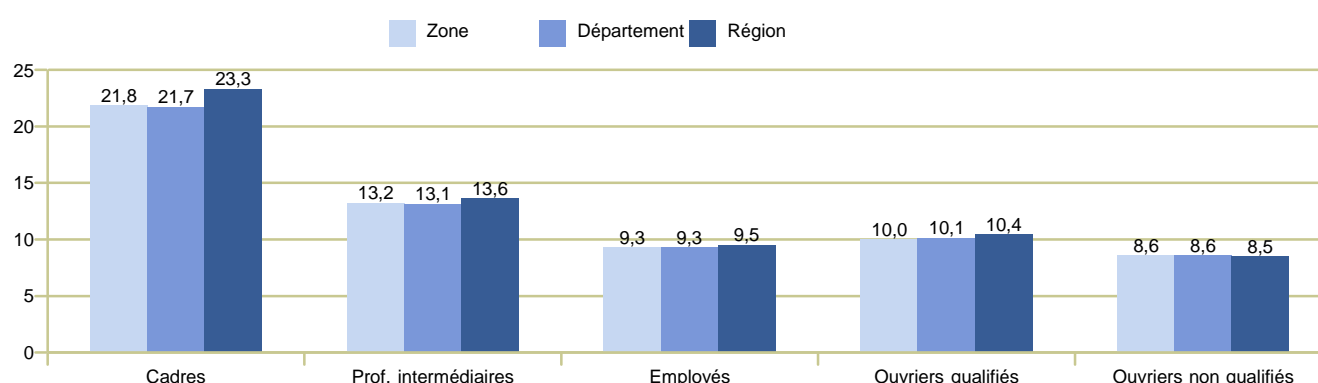
### IV.2.2. Caractéristiques des personnes qui résidaient en dehors de la région PACA 5 ans auparavant

	MANOSQUE	ALPES-DE-HAUTE-PROVENCE	PROVENCE-ALPES-CÔTE D'AZUR
Part des Cadres	8 %	9 %	12 %
Part des Ouvriers	11 %	11 %	8 %
Part des Retraités	21 %	16 %	13 %
Part des Moins de 25 ans	25 %	27 %	31 %
Part des 55 ans et plus	26 %	21 %	17 %
<b>Effectifs</b>	<b>5 962</b>	<b>12 684</b>	<b>401 510</b>

Source : Insee - RP 2006 exploitation principale - Traitement ORM.

## IV.3. Revenus et minima sociaux

### IV.3.1. Salaire net horaire moyen en 2008 (en euros)



Source : Insee - DADS 2008, fichier salariés au lieu de résidence - Traitement ORM.

### IV.3.2. Taux de bas revenus et minima sociaux à la fin 2009

	MANOSQUE	ALPES-DE-HAUTE-PROVENCE	PROVENCE-ALPES-CÔTE D'AZUR
Taux de bas revenus*	18,5 %	17 %	19,1 %
Taux d'allocataires de minima sociaux d'âge actif**	6,9 %	6,5 %	7,8 %

\* Part des personnes vivant dans des foyers à bas revenus (inférieur à 60 % de la médiane) sur l'ensemble des personnes de moins de 65 ans.

\*\* Part des allocataires du RSA socle et de l'AAH sur 100 personnes de 20 à 59 ans.

Sources : CAF (données au 31.12.2009), Insee (RP 2007) - Traitement DROS.



## V. ÉDUCATION ET FORMATION

### V.1. Scolarisation

#### V.1.1. Taux de pré-scolarisation et scolarisation en 2007

	MANOSQUE	ALPES-DE-HAUTE-PROVENCE	PROVENCE - ALPES - CÔTE D'AZUR
2 - 5 ans	74 %	76 %	73 %
6 - 14 ans	98 %	99 %	99 %
15 - 17 ans	95 %	95 %	96 %
18 - 24 ans	38 %	41 %	52 %

Source : Insee - RP 2007 exploitation principale - Traitement ORM.

#### V.1.2. Répartition des effectifs du second cycle à la rentrée 2008

Voies de formation initiale	MANOSQUE		ALPES-DE-HAUTE-PROVENCE		PROVENCE - ALPES - CÔTE D'AZUR	
	Ensemble des effectifs	Filles	Ensemble des effectifs	Filles	Ensemble des effectifs	Filles
Voie professionnelle	33 %	28 %	44 %	38 %	42 %	36 %
<i>Dont apprentissage</i>	7 %	6 %	44 %	34 %	33 %	24 %
Voie technologique	12 %	11 %	14 %	14 %	12 %	12 %
Voie générale	30 %	34 %	24 %	28 %	26 %	30 %
Voie générale et technologique*	25 %	26 %	18 %	20 %	20 %	22 %
<b>Total %</b>	<b>100 %</b>	<b>100 %</b>	<b>100 %</b>	<b>100 %</b>	<b>100 %</b>	<b>100 %</b>
<b>Total effectifs</b>	<b>2 247</b>	<b>1 069</b>	<b>6 335</b>	<b>2 997</b>	<b>192 073</b>	<b>93 185</b>

\* Il s'agit des effectifs des classes de seconde générale et technologique de détermination.

Sources : Rectorats et Draaf (effectifs inscrits dans les voies scolaires en 2008-2009), Conseil régional (effectifs apprentis au 31.12.2008) - Traitement ORM.

## V.2. Offre de formation professionnelle initiale en 2008

### V.2.1. Effectifs inscrits en dernière année par niveau de formation

#### Effectifs filles et garçons

	MANOSQUE		ALPES-DE-HAUTE-PROVENCE		PROVENCE - ALPES - CÔTE D'AZUR	
	Scolaires et apprentis	Apprentis	Scolaires et apprentis	Apprentis	Scolaires et apprentis	Apprentis
Niveau III	7 %	NS	18 %	13 %	23 %	10 %
Niveau IV	27 %	NS	20 %	25 %	21 %	22 %
Niveau V	66 %	NS	62 %	62 %	56 %	67 %
<b>Total %</b>	<b>100 %</b>	<b>NS</b>	<b>100 %</b>	<b>100 %</b>	<b>100 %</b>	<b>100 %</b>
<b>Total effectifs</b>	<b>375</b>	<b>24</b>	<b>1 749</b>	<b>738</b>	<b>51 250</b>	<b>14 672</b>

NS : Non significatif (apparaît lorsque l'effectif total des inscrits est inférieur à 100).

Sources : Rectorats et Draaf (effectifs inscrits dans les voies scolaires et IUT en 2008-2009), Conseil régional (effectifs apprentis au 31.12.2008) - Traitement ORM.

#### Effectifs de filles

	MANOSQUE		ALPES-DE-HAUTE-PROVENCE		PROVENCE - ALPES - CÔTE D'AZUR	
	Scolaires et apprenties	Apprenties	Scolaires et apprenties	Apprenties	Scolaires et apprenties	Apprenties
Niveau III	10 %	NS	21 %	22 %	25 %	13 %
Niveau IV	30 %	NS	22 %	31 %	23 %	35 %
Niveau V	60 %	NS	58 %	46 %	52 %	52 %
<b>Total %</b>	<b>100 %</b>	<b>NS</b>	<b>100 %</b>	<b>100 %</b>	<b>100 %</b>	<b>100 %</b>
<b>Total effectifs</b>	<b>148</b>	<b>8</b>	<b>744</b>	<b>254</b>	<b>21 965</b>	<b>4 453</b>

NS : Non significatif (apparaît lorsque l'effectif total des inscrits est inférieur à 100).

Sources : Rectorats et Draaf (effectifs inscrits dans les voies scolaires et IUT en 2008-2009), Conseil régional (effectifs apprentis au 31.12.2008) - Traitement ORM.

## V.2.2. Effectifs inscrits en dernière année par filière de formation

Filières de spécialités de formation	MANOSQUE			ALPES-DE-HAUTE-PROVENCE			PROVENCE - ALPES - CÔTE D'AZUR		
	Scolaires et apprentis	Filles	Apprentis filles et garçons	Scolaires et apprentis	Filles	Apprentis filles et garçons	Scolaires et apprentis	Filles	Apprentis filles et garçons
2A01 - Agriculture, pêche, forêt et espaces verts			NS	6 %	6 %	7 %	4 %	2 %	7 %
2A02 - Agroalimentaire, alimentation, cuisine	6 %	7 %	NS	8 %	5 %	11 %	5 %	3 %	11 %
2A03 - Energie, génie climatique			NS	3 %	0 %	4 %	2 %	0 %	4 %
2A04 - Bâtiment, travaux publics	3 %		NS	11 %	1 %	16 %	9 %	1 %	18 %
2A05 - Moteurs et mécanique auto	10 %	1 %	NS	6 %	1 %	5 %	4 %	0 %	7 %
2A06 - Electricité, électronique	10 %	1 %	NS	6 %	0 %	7 %	9 %	0 %	7 %
2A07 - Mécanique, productique	6 %		NS	1 %			4 %	0 %	1 %
2A08 - Structures métalliques	5 %		NS	3 %	0 %	4 %	2 %	0 %	4 %
2A16 - Spécialités pluritechno. de la prod., transformation			NS	3 %	3 %	1 %	4 %	3 %	2 %
2A17 - Matériaux souples			NS	1 %	2 %		1 %	3 %	0 %
<b>Domaine technico-professionnel de la production</b>	<b>40 %</b>	<b>10 %</b>	<b>38 %</b>	<b>48 %</b>	<b>18 %</b>	<b>56 %</b>	<b>45 %</b>	<b>13 %</b>	<b>61 %</b>
3A09 - Transports, logistique			NS				2 %	1 %	2 %
3A10 - Commerce, vente	21 %	24 %	NS	11 %	13 %	12 %	13 %	18 %	9 %
3A11 - Comptabilité, gestion	9 %	15 %	NS	9 %	12 %	3 %	8 %	11 %	2 %
3A12 - Secrétariat, bureautique	9 %	22 %	NS	5 %	11 %	1 %	6 %	13 %	0 %
3A13 - Sanitaire et social	2 %	3 %	NS	10 %	22 %	9 %	8 %	18 %	6 %
3A14 - Accueil, hôtellerie, tourisme	19 %	26 %	NS	9 %	11 %	9 %	6 %	7 %	6 %
3A15 - Coiffure, esthétique			NS	5 %	9 %	7 %	5 %	10 %	11 %
3A18 - Echanges et gestion, communication et information			NS	4 %	3 %	3 %	6 %	7 %	3 %
3A19 - Services aux personnes et aux collectivités			NS	1 %	1 %		2 %	2 %	1 %
<b>Domaine technico-professionnel des services</b>	<b>60 %</b>	<b>90 %</b>	<b>63 %</b>	<b>52 %</b>	<b>82 %</b>	<b>44 %</b>	<b>55 %</b>	<b>87 %</b>	<b>39 %</b>
<b>Total effectifs (100 %)</b>	<b>375</b>	<b>148</b>	<b>24</b>	<b>1 749</b>	<b>744</b>	<b>738</b>	<b>51 250</b>	<b>21 965</b>	<b>14 672</b>

NS : Non significatif (apparaît lorsque l'effectif total des inscrits est inférieur à 100).

Sources : Rectorats et Draaf (effectifs inscrits dans les voies scolaires et IUT en 2008-2009), Conseil régional (effectifs apprentis au 31.12.2008) - Traitement ORM.

## V.3. Approche du dimensionnement des dispositifs de formation professionnelle

### V.3.1. Dispositifs de formation professionnelle initiale

	MANOSQUE	ALPES-DE-HAUTE-PROVENCE	PROVENCE - ALPES - CÔTE D'AZUR
Voie scolaire (public)	10,7 %	10,9 %	8,4 %
Voie scolaire (privé)		0,2 %	2,6 %
Voie scolaire agricole (public)		0,9 %	0,4 %
Voie scolaire agricole (privé)			0,4 %
Institut universitaire de technologie (IUT)		1,5 %	1,4 %
Écoles secteur sanitaire et social (ESSS)	0,2 %	1,5 %	2,2 %
Apprentissage	0,7 %	8,8 %	5,2 %
<b>Effectifs en formation</b>	<b>842</b>	<b>3 780</b>	<b>120 812</b>
Population des 15 - 24 ans	7 229	15 883	587 410
<b>Tous dispositifs</b>	<b>11,6 %</b>	<b>23,8 %</b>	<b>20,6 %</b>

Note : les chiffres en % correspondent au rapport entre les effectifs en formation professionnelle initiale et la population des 15 - 24 ans, selon les dispositifs. Sources : Rectorats et Draaf (effectifs inscrits dans les voies scolaires et IUT en 2008-2009), Conseil régional (effectifs apprentis au 31.12.2008), Drees (effectifs inscrits dans les ESSS en 2008), Insee (RP 2006) - Traitement ORM.

V.3.2. Dispositifs de formation professionnelle continue des demandeurs d'emploi

	MANOSQUE	ALPES-DE-HAUTE-PROVENCE	PROVENCE - ALPES - CÔTE D'AZUR
AFPA - Commande publique		1,0 %	0,8 %
PRF - Formations professionnalisantes	2,1 %	1,1 %	1,2 %
PRF - Formations qualifiantes	5,4 %	7,0 %	3,5 %
<b>Effectifs en formation</b>	<b>289</b>	<b>673</b>	<b>13 336</b>
Demandeurs d'emploi de moins de 50 ans	3 873	7 413	244 490
<b>Tous dispositifs</b>	<b>7,5 %</b>	<b>9,1 %</b>	<b>5,5 %</b>

Note : les chiffres en % correspondent au rapport entre les effectifs en formation professionnelle continue et la population des demandeurs d'emploi de moins de 50 ans.

Sources : AFPA et Conseil régional (effectifs sortants en 2009), Pôle emploi, Direccte (DEFM ABC à fin mars 2009) - Traitement ORM.

V.3.3. Nature des établissements d'accueil

	Effectifs en dernière année	Nombre d'établissements
Établissements scolaires publics	351	3
Établissements scolaires privés		
Établissements scolaires agricoles publics		
Établissements scolaires agricoles privés		
CFA, antennes CFA, section d'apprentissage	24	1
IUT		
Écoles secteur sanitaire et social (ESSS)	16	1
Centres de formation continue	279	7
<b>Total</b>	<b>670</b>	<b>12</b>

Sources : Rectorats et Draaf (effectifs inscrits dans les voies scolaires et IUT en 2008-2009), Conseil régional (effectifs apprentis au 31.12.2008), Drees (effectifs inscrits dans les ESSS en 2008), AFPA et Conseil régional (effectifs sortants en 2009) - Traitement ORM.

## ANNEXE MÉTHODOLOGIQUE

### Précisions sur quelques sources

La principale source utilisée dans ce document est celle du recensement de la population (RP 2006) réalisé par l'Insee. Le RP a fait l'objet d'une rénovation en 2004, avec notamment un nouveau mode de collecte et des changements de concepts. Pour plus de précisions sur le RP rénové (méthode de collecte, conseils d'utilisation...), nous vous invitons à aller sur site de l'Insee ([www.insee.fr](http://www.insee.fr)).

#### Les données sur l'emploi

La majorité des données sur l'emploi sont issues du RP 2006. Dans le recensement, les personnes actives ayant un emploi peuvent être comptées à leur lieu de résidence ou à leur lieu de travail. Dans ce document, le choix a été fait d'exploiter les données au lieu de résidence dans les parties sur la population du territoire (parties I et IV) et les données au lieu de travail dans les parties sur l'emploi (parties II et III).

Depuis 2004, le recensement rénové prend en compte les actifs ayant un emploi, même occasionnel ou de courte durée, et qui sont par ailleurs étudiants, retraités ou chômeurs. C'est pourquoi, afin de se rapprocher de l'emploi au RP 1999, un filtre a été réalisé dans les chapitres II.2 et III.3, où seules les personnes ayant exclusivement un emploi sont prises en compte.

Afin de compléter les données du RP, notamment sur les établissements employeurs et sur les salaires, les sources suivantes ont été utilisées :

- La source Unédic, qui couvre l'ensemble des établissements du secteur industriel et commercial employant au moins un salarié et affilié au régime d'assurance chômage. Sont exclus de ce champ : les salariés de l'État et des collectivités locales, des établissements publics à caractère administratif, des secteurs agricoles et para-agricoles, les employés de maison, le personnel des entreprises publiques à caractère industriel et commercial.
- La source des déclarations annuelles des données sociales (DADS), qui concerne les salariés hors fonction publique d'État.

#### Les données sur la demande d'emploi

Il s'agit des demandeurs d'emploi inscrits à Pôle emploi, en catégorie ABC. Cette catégorie regroupe les demandeurs d'emploi tenus de faire des actes positifs de recherche d'emploi, sans emploi ou exerçant une activité réduite. Les données sont brutes, c'est-à-dire non corrigées des variations saisonnières, et en stock (au 31.12.2009).

#### Les données sur la formation

Concernant la formation professionnelle initiale, les effectifs retenus sont ceux qui préparent un diplôme de niveaux V, IV ou III, dans les voies scolaires publiques ou privées sous contrat relevant de l'Éducation nationale et du ministère de l'Agriculture en 2008-2009 ou en apprentissage au 31.12.2008 (sources : Conseil régional, Draaf, rectorats). Sont également intégrés les inscrits dans les écoles du secteur sanitaire et social (source : Drees).

Concernant la formation professionnelle continue des demandeurs d'emploi, les effectifs retenus sont ceux qui sont sortis en 2009 d'une action qualifiante, du programme régional de formation (PRF), volets « professionnalisant » et « qualifiant », et du programme relevant de la commande publique de l'AFPA (sources : AFPA, Conseil régional).

Pour l'ensemble des dispositifs, la position géographique retenue est celle du lieu de formation.

### Nomenclatures utilisées

#### Zone géographique

Le découpage géographique retenu dans ce document est celui de la zone d'emploi (version de 1994). Afin d'identifier des spécificités locales, chaque indicateur de la zone d'emploi est mis au regard de son département et de la région. Une zone d'emploi est un espace géographique à l'intérieur duquel la plupart des actifs résident et travaillent. Effectué conjointement par l'Insee et les services statistiques du ministère en charge du travail, le découpage en zones d'emploi constitue une partition du territoire adaptée aux études locales sur l'emploi et son environnement.

À noter : à partir des résultats des derniers recensements, un nouveau découpage des zones d'emploi a été défini (juin 2011).



## Secteurs d'activité

La nomenclature choisie pour présenter les données sur l'emploi selon le secteur d'activité est celle de la nomenclature économique de synthèse (NES) en 16 postes. La NES, adoptée par l'Insee en 1994, est une double nomenclature nationale – d'activités économiques et de produits – agrégée, pertinente pour l'analyse économique. À noter que la NES utilisée dans ce document a été remplacée par la nomenclature d'activités française (NAF) révision 2 depuis le 1<sup>er</sup> janvier 2008.

## Domaines professionnels / métiers

La nomenclature de métiers utilisée est celle des familles professionnelles (FAP, version 2003). Élaborée par le ministère en charge du travail, sa construction résulte d'un rapprochement entre la nomenclature des professions et catégories socioprofessionnelles (PCS) et le répertoire opérationnel des métiers et des emplois (ROME) utilisé par Pôle emploi.

## Niveaux de formation

*Niveaux I et II* : sorties avec un diplôme de niveau supérieur à bac + 2 ans (licence, maîtrise...).

*Niveau III* : sorties avec un diplôme de niveau bac + 2 ans (DEUG, BTS, DUT...).

*Niveau IV* : sorties des classes terminales de l'enseignement secondaire, avec ou sans diplôme (bac, brevet de technicien...), ou abandons des études supérieures sans diplôme.

*Niveau V* : sorties de dernière année de CAP, BEP ou équivalent, avec ou sans diplôme, ou abandons en second cycle long avant la classe terminale.

*Niveau V bis* : sorties sans diplôme, scolarité terminée juste après la troisième, ou avant l'année terminale d'un second cycle court.

*Niveau VI* : sorties sans diplôme, scolarité terminée avant la troisième.

## Filières de spécialités de formation

La nomenclature des filières de spécialités utilisée dans le document est propre à la région PACA. Elle a été élaborée en 2004, dans le cadre de la préparation du SPFI (schéma prévisionnel des formations initiales). Tout en respectant les groupes de spécialités de la nomenclature officielle (NSF, 1994), elle a l'avantage de proposer une vision en seulement 19 postes (« 2A04 Bâtiment, travaux publics », par exemple), qui facilite l'analyse de l'appareil de formation.

## Glossaire

**AAH** : Allocation pour adultes handicapés  
**AFPA** : Association nationale pour la formation professionnelle des adultes  
**BEP** : Brevet d'études professionnelles  
**BEPC** : Brevet d'études du premier cycle  
**CAF** : Caisse d'allocation familiale  
**CAP** : Certificat d'aptitude professionnelle  
**CEP** : Certificat d'études primaires  
**CFA** : Centre de formation d'apprentis  
**CLD** : Chômeur (ou chômage) de longue durée  
**DADS** : Déclaration annuelle des données sociales  
**DEFM** : Demandeur d'emploi en fin de mois  
**Direccte** : Direction régionale des entreprises, de la concurrence, de la consommation, du travail et de l'emploi  
**Draaf** : Direction régionale de l'alimentation, de l'agriculture et de la forêt  
**Drees** : Direction de la recherche, des études, de l'évaluation et des statistiques  
**DROS** : Dispositif régional d'observation sociale

**ESSS** : École du secteur sanitaire et social  
**FAP** : Famille professionnelle  
**Insee** : Institut national de la statistique et des études économiques  
**IUT** : Institut universitaire de technologie  
**NAF** : Nomenclature d'activités française  
**NES** : Nomenclature économique de synthèse  
**NSF** : Nomenclature des spécialités de formation  
**PCS** : Profession et catégorie socioprofessionnelle  
**PRF** : Programme régional de formation  
**ROME** : Répertoire opérationnel des métiers et des emplois  
**RP** : Recensement de la population  
**RSA** : Revenu de solidarité active  
**SPFI** : Schéma prévisionnel des formations initiales  
**TH** : Travailleur handicapé  
**TPE** : Très petite entreprise  
**Unédic** : Union nationale pour l'emploi dans l'industrie et le commerce  
**ZUS** : Zone urbaine sensible

## Déjà parus dans cette collection

### N° 1

Formation et emploi en région Provence - Alpes - Côte d'Azur  
contribution aux diagnostics territoriaux  
Juin 2000

### N° 2

Formation et emploi des femmes et des hommes  
contribution aux diagnostics territoriaux  
Janvier 2002

### N° 3

Les secteurs d'activité en Provence - Alpes - Côte d'Azur  
diffusion web uniquement  
Septembre 2002

### N° 4

Panorama des métiers en Provence - Alpes - Côte d'Azur  
2 tomes  
Avril 2003

### N° 5

Handicap, bilan statistique 2002  
La population handicapée et les mesures d'insertion professionnelle  
en région Provence - Alpes - Côte d'Azur  
Mai 2003

### N° 6

Perspectives territoriales emplois et qualifications  
Décembre 2004

### N° 7

Handicap, bilan statistique 2003  
Chiffres clés  
en région Provence - Alpes - Côte d'Azur  
Décembre 2004

### N° 8

Handicap, bilan statistique 2003  
L'insertion professionnelle des personnes handicapées  
en Provence - Alpes - Côte d'Azur  
Décembre 2004

### N° 9

Handicap, bilan statistique 2004  
L'insertion professionnelle des personnes handicapées  
en Provence - Alpes - Côte d'Azur  
Septembre 2005

### N° 10

Les secteurs d'activité  
en Provence - Alpes - Côte d'Azur  
Octobre 2005

### N° 11

Handicap, bilan statistique 2005  
L'insertion professionnelle des personnes handicapées  
en Provence - Alpes - Côte d'Azur  
Décembre 2006

### N° 12

Le maintien dans l'emploi  
État des lieux en Provence - Alpes - Côte d'Azur  
Février 2008

### N° 13

Les secteurs d'activité en Provence - Alpes - Côte d'Azur  
diffusion web uniquement  
Janvier 2011



PROVENCE - ALPES - CÔTE D'AZUR  
Observatoire Régional des Métiers